

Pla local de seguretat de la Garriga 2026-2029



**Diputació
Barcelona**



Ajuntament de
LA GARRIGA

Finançament i direcció facultativa:

Gabinet de Prevenció i Seguretat, Diputació de Barcelona

Meritxell Budó i Pla, alcaldessa

Jose Manuel Pertiñez Porcel, cap de la policia local

Suport tècnic i redacció:

Daniel Bruns i Ledesma, criminòleg

Ricard Ferrer i Montesinos, geògraf

Alphanet 

La seguretat és un pilar fonamental per garantir la convivència, el benestar i la qualitat de vida de la ciutadania. En un context social dinàmic i en constant transformació, els municipis afronten nous reptes vinculats a la seguretat pública, la cohesió social i la prevenció de riscos, que requereixen respostes integrals, coordinades i adaptades a la realitat local.

L'Ajuntament de la Garriga, compromès amb la protecció de les persones i els béns, així com amb la promoció d'un entorn segur, inclusiu i resiliència, impulsa el Pla Local de Seguretat 2026–2029 com a eina estratègica per planificar, ordenar i optimitzar les polítiques públiques en matèria de seguretat.

Aquest Pla s'elabora amb la voluntat de reforçar la coordinació entre els diferents cossos i serveis implicats, especialment la Policia Local, els Mossos d'Esquadra, els serveis d'emergències i la resta d'agents institucionals i socials, promovent un model de seguretat compartida i corresponsable.

Així mateix, el Pla posa l'accent en la prevenció com a eix central de l'acció pública, incorporant una mirada transversal que integra aspectes com la seguretat viària, la convivència ciutadana, la protecció civil, la gestió de riscos i l'atenció a les persones més vulnerables. Tot plegat, amb una clara orientació cap a la proximitat, la transparència i la participació ciutadana.

El Pla Local de Seguretat 2026–2029 neix, doncs, com una eina viva, flexible i adaptativa, que permetrà donar resposta als reptes actuals i futurs, consolidant un model de municipi segur, cohesionat i compromès amb el benestar col·lectiu.

Meritxell Budó i Pla
Alcalde

Contingut

1. Presentació	5
1.1. Planificació de les polítiques locals de seguretat. Marc legislatiu.	5
1.2. Els plans locals de seguretat, una oportunitat per als municipis	7
1.3. La incorporació de la perspectiva de gènere en el pla local de seguretat	7
2. Planificació de la seguretat al municipi	8
3. Fase I. Posada en marxa del pla	9
3.1. Comissió de treball per a l'elaboració del pla local de seguretat de La Garriga	9
3.2. Pla de treball i planificació	10
4. Fase II. Diagnosi de l'estat de la seguretat al municipi	11
4.1. Definició i objectius	11
4.2. Informació present a la diagnosi.....	11
4.2.1. Dades d'entorn	11
4.2.2. Urbanisme i habitatge	13
4.2.3. Demografia	13
4.2.4. Ocupació	15
4.2.5. Índex socioeconòmic	15
4.2.6. Delictes coneguts i detencions.....	15
4.2.7. Protecció de la infància i l'adolescència (LOPIVI)	23
4.2.8. Seguretat ciutadana i convivència	24
4.2.9. Protecció del Patrimoni històric local	26
4.2.10. Trànsit i seguretat viària.....	28
4.2.11. Protecció civil i emergències.....	32
4.2.12. Seguretat subjectiva	35
4.2.13. Identificació dels recursos de seguretat	42
4.3. Conclusions de la diagnosi.....	49
5. Fase III. Definició d'objectius i disseny d'accions	52
5.1. Objectius i accions	53
5.2. Avaluació i seguiment	56
6. Annex. Fitxes de treball	57

1. Presentació

1.1. Planificació de les polítiques locals de seguretat. Marc legislatiu.

Llei 4/2003, del 7 d'abril, d'ordenació del sistema de seguretat pública de Catalunya

Per tal d'harmonitzar l'elaboració de les polítiques de seguretat entre els diferents municipis i el Departament d'Interior, l'any 2003 el Parlament de Catalunya aprovava la Llei 4/2003, d'ordenació del sistema de seguretat pública de Catalunya. Aquesta Llei estableix que els municipis que disposin de policia local han de crear una junta local de seguretat que, presidida per l'alcalde o l'alcaldesa, impulsi i lideri l'elaboració d'un pla general de seguretat per al municipi.

Art. 31.4. Les juntes locals de seguretat han d'aprovar un pla general de seguretat per al municipi respectiu, que n'ha d'analitzar la situació de seguretat; ha de definir els objectius generals i les prioritats, els mitjans i els recursos disponibles, inclosos els de seguretat privada que, si escau, es poden utilitzar per assolir-los; ha d'especificar les accions que s'han d'emprendre, amb el calendari d'aplicació, els mètodes de seguiment i l'avaluació adequats i el període de vigència.

Pla General de Seguretat de Catalunya

El Pla General de Seguretat de Catalunya 2014-2015 va establir un conjunt de directrius generals com a marc de referència per a la planificació local, amb l'objectiu de facilitar la innovació i l'adaptació a les realitats específiques de cada municipi. Aquestes directrius inclouen:

- El desenvolupament de polítiques preventives, tant situacionals com comunitàries, per anticipar els riscos i enfortir la resiliència social.
- La col·laboració entre els diferents actors del sistema de seguretat –administracions, cossos operatius, voluntariat, empreses i seguretat privada– per millorar la coordinació i evitar duplicitats.
- La protecció específica dels col·lectius vulnerables, com les víctimes de violència de gènere, delictes d'odi o explotació, així com joves, gent gran i persones amb discapacitat
- Finalment, la implicació activa de la ciutadania en la diagnosi, l'avaluació i la corresponsabilització de les polítiques de seguretat, mitjançant canals de participació, accions de mediació i mesures d'autoprotecció.

Aquestes línies orientadores continuen sent vigents com a base estratègica per a la redacció de Plans Locals de Seguretat.

Font: Pla General de Seguretat de Catalunya 2014-2015.

Llei 9/1993 de patrimoni cultural català

La Llei 9/1993 de patrimoni cultural català, la Llei d'urbanisme o les ordenances municipals, reforcen la necessitat de coordinar accions entre policia local, serveis tècnics, urbanisme i cultura, per tal de garantir la preservació del patrimoni i la seva protecció efectiva. A més, els ajuntaments poden aprovar catàlegs municipals de patrimoni com a instrument de protecció urbanística, i han de coordinar-se amb la Direcció General de Patrimoni Cultural per a qualsevol intervenció en béns declarats d'interès nacional o local.

Llei 19/2014, del 29 de desembre, de transparència, accés a la informació pública i bon govern

L'objecte d'aquesta llei és donar un impuls a dins de les administracions públiques del país per a un canvi cultural. Amb aquest plantejament, es dota a la ciutadania de més informació i coneixement sobre l'organització interna dels organismes públics, així com dels processos de presa de decisions i els compromisos econòmics que comporten. Tots els plans que es dissenyin segons una norma o llei han d'aplicar aquesta transparència per tal de donar compliment a aquesta legislació.

Llei 17/2015, del 21 de juliol, d'igualtat efectiva de dones i homes

La Llei 17/2015, del 21 de juliol, d'igualtat efectiva de dones i homes cerca fer plenament efectiu el dret fonamental segons el qual les dones i els homes són iguals en tots els aspectes de la vida. El text de la llei parteix del reconeixement de l'existència de discriminacions i de desigualtats per raó de gènere en tots els àmbits. Emfatitza la necessitat de canvis profunds en molts àmbits i interpel·la i involucra múltiples agents socials i tots els nivells de l'administració pública.

Llei 5/2020, del 29 d'abril, de mesures fiscals, financeres, administratives i del sector públic i de creació de l'impost sobre les instal·lacions que incideixen en el medi ambient

Dins del conjunt de mesures legals diverses incloses en aquesta llei, se n'incorpora una que afecta el funcionament dels processos selectius de les policies locals. En concret, determina reserves específiques per assegurar la progressiva incorporació d'almenys un 33% de dones en les plantilles de les policies locals.

Llei 17/2020, del 22 de desembre, de modificació de la Llei 5/2008, del dret de les dones a erradicar la violència masclista

La Llei 17/2020 és una ampliació, reforç i actualització de la Llei 5/2008, del dret de les dones a erradicar la violència masclista, que fa més àmplia i garantista la protecció de les dones víctimes de violència masclista. En particular, s'incorpora el tractament de qüestions com la violència contra les dones en la vida política, la regulació de la violència institucional com a àmbit, amb la definició de la diligència deguda i l'especificació que la dita violència es pot causar tant per acció com per omissió. També s'introdueix la regulació de les violències digitals.

Llei 19/2020, del 30 de desembre, d'igualtat de tracte i no-discriminació

L'objectiu d'aquesta llei és establir els principis i regular les mesures i els procediments per garantir i fer efectius el dret a la igualtat de tracte i a la no-discriminació, el respecte a la dignitat humana i la protecció davant qualsevol forma, acte o conducta de discriminació. Es preveuen les accions de formació del personal al servei de les administracions (art. 32, entre molts d'altres), inclosos els cossos policials (art. 21.6 i 30.3a), així com la incorporació dels criteris per a la igualtat efectiva de tracte en la concessió de subvencions i en l'àmbit de la contractació pública (art. 31 i 45).

Llei Orgànica 8/2021, de 4 de juny, de protecció integral a la infància i a l'adolescència davant de la violència

La Llei Orgànica 8/2021, coneguda com a LOPIVI, estableix un marc integral per a la protecció de la infància i l'adolescència davant qualsevol forma de violència, amb un enfocament preventiu, interinstitucional i proactiu. Aquesta norma reconeix noves tipologies de violència –com el ciberassetjament, la violència entre iguals o la institucional– i obliga les administracions, centres educatius, serveis socials, sanitaris i entitats esportives a implementar protocols de detecció precoç, formació obligatòria per a professionals i figures de protecció en entorns infantils. La LOPIVI reforça la responsabilitat pública i comunitària, i obre la porta a l'elaboració de plans locals de prevenció, accions formatives i diagnòsi territorial adaptada al context municipal, amb l'objectiu de garantir el dret dels infants a créixer en entorns segurs, respectuosos i lliures de violència.

Llei orgànica 10/2022, de 6 de setembre, de garantia integral de la llibertat sexual

El seu objecte és la garantia i la protecció integral del dret a la llibertat sexual i l'erradicació de totes les violències sexuals. Pretén adoptar polítiques efectives, globals i coordinades entre les diferents administracions públiques competents, a escala estatal i autonòmica, que garanteixin la sensibilització, la prevenció, la detecció i la sanció de les violències sexuals. Entre les mesures destacades, es preveu l'obligació d'una actuació policial especialitzada en les millores en la qualitat de l'atenció a la víctima en el procés de denúncia i la formació dels professionals de l'àmbit de les forces i cossos de seguretat.

1.2. Els plans locals de seguretat, una oportunitat per als municipis

Tot i les dificultats que comporta per a alguns municipis l'elaboració d'un pla local de seguretat, els beneficis superen els inconvenients. Referint-nos al document elaborat per l'Institut Metròpoli¹, esmentem a continuació els avantatges principals:

- La part més important del pla és la diagnosi de l'estat de la seguretat al municipi. L'elaboració d'aquesta diagnosi ofereix la possibilitat de posar en comú les informacions de què disposen els diferents operadors.
- Aquest pla ofereix una visió global i compartida sobre les diferents problemàtiques de seguretat presents al municipi.
- Permet als municipis avançar cap a polítiques proactives per abordar les problemàtiques detectades.
- Contribueix a generar dinàmiques de treball transversals, millorar la coordinació entre els operadors implicats en la seguretat i racionalitzar la despesa i la utilització dels recursos.
- L'elaboració d'un pla es tradueix en una millora previsible de l'estat de la seguretat al municipi i en una resposta a les necessitats de la ciutadania.
- L'anunci de l'elaboració d'un pla mobilitza els actors principals implicats en la seguretat del municipi i mostra un compromís polític de voler resoldre aquells problemes que afecten la qualitat de vida de les persones.
- I, per últim, afavoreix la legitimitat de les institucions davant la població.

1.3. La incorporació de la perspectiva de gènere en el pla local de seguretat

En l'elaboració del pla s'haurà de tenir en compte la perspectiva de gènere d'acord amb la Guia per a la incorporació de la perspectiva de gènere als plans locals de seguretat de la Diputació de Barcelona i les regulacions establertes a la Llei orgànica 8/2021, de 4 de juny, de protecció integral de la infància i l'adolescència davant la violència.

Per això, és essencial analitzar les dades quantitatives del municipi en relació amb els diferents àmbits de seguretat que estipula la Llei 4/2003, desagregant-les per sexe en la mesura del possible, però també ho és considerar el **component subjectiu de la inseguretat**, tenint en compte la percepció de les dones i els homes del municipi en els diferents àmbits i espais de la seva vida.

En aquest sentit, la diagnosi inclou una enquesta de percepció de seguretat que incorpora experiències personals de victimització i les opinions de la ciutadania en matèria policial i de seguretat, un element que afavoreix el reconeixement de la percepció de seguretat de la societat, perquè mostra dades que no apareixen a l'estadística policial.

¹ Guia: plans locals de seguretat ciutadana. Una guia metropolitana. Disponible a: <https://www.institutmetropoli.cat/wp-content/uploads/2016/05/15014.pdf>.

2. Planificació de la seguretat al municipi

El municipi de La Garriga va aprovar el seu primer Pla Local de Seguretat l'any 2021, amb vigència fins al 2024, redactat amb la col·laboració de la Diputació de Barcelona.

Amb l'objectiu de mantenir un document marc de planificació estratègica en matèria de seguretat municipal, es considera necessari disposar d'un nou Pla actualitzat, alineat amb les problemàtiques emergents i els requisits recents, amb vigència per al període 2026-2029.

Cal destacar que no es disposa d'informació sobre el grau d'assoliment dels objectius plantejats en el pla anterior, ni sobre l'execució de les accions previstes. Segons fonts policials, no s'ha dut a terme la tasca de seguiment i avaluació corresponent.

Per tal de garantir l'eficàcia del nou Pla, es recomana:

- Dotar una partida econòmica anual específica destinada a l'execució de les mesures previstes.
- Redactar un informe anual de seguiment, que permeti comprovar el grau d'assoliment dels objectius i l'aplicació efectiva de les accions programades.
- Establir mecanismes de coordinació i avaluació periòdica entre els diferents actors implicats (Ajuntament, Policia Local, Mossos d'Esquadra, entitats veïnals i socials).
- Incorporar indicadors mesurables que facilitin l'avaluació objectiva de l'impacte de les actuacions.

Aquestes mesures asseguraran que el Pla Local de Seguretat 2026-2029 sigui un instrument operatiu i verificable, capaç de donar resposta a les necessitats reals de la ciutadania i de reforçar la confiança en les polítiques de seguretat municipal.

3. Fase I. Posada en marxa del pla

El pla local de seguretat és un instrument que, a partir d'una diagnosi, permet ordenar en el temps actuacions en l'àmbit material que n'és objecte i identificar els actors i els paràmetres per avaluar-ne l'eficàcia (Guia per a l'elaboració de plans locals de seguretat, 2013).

A més d'establir les línies estratègiques bàsiques, els diferents plans generals de seguretat de Catalunya han definit els criteris tècnics per a l'elaboració dels plans locals de seguretat. El 2013, sota l'impuls del Departament d'Interior de la Generalitat de Catalunya, es va elaborar i publicar una guia que ha de servir de referència en la redacció de plans locals de seguretat.

Aquesta guia descriu el contingut mínim i comú que han de tenir els plans: posada en marxa i lideratge, diagnosi de l'estat de la seguretat, definició dels objectius, disseny d'activitats i seguiment i avaluació del pla local de seguretat.

Els plans també requereixen elements essencials, que són els següents:

- Lideratge polític
- Coordinació tècnica
- Creació d'una comissió o grup de treball
- Projecte i calendari ben definits

El lideratge polític l'ha d'exercir un representant polític d'alt nivell de l'ajuntament (l'alcalde o l'alcaldesa o algun regidor o regidora).

La coordinació tècnica correspon a una persona amb coneixements en la matèria i amb capacitat de conduir grups de treball, que tingui una relació directa i fluida amb els representants polítics. Aquesta figura és important, ja que a la pràctica és la responsable de l'elaboració del pla i és recomanable que sigui personal de l'ajuntament (la persona en cap de la policia local, en la majoria dels casos).

La comissió de treball integra els responsables dels àmbits clau de la seguretat en el municipi. Per facilitar l'operativitat i el treball en equip, es recomana que no sigui un grup gaire nombrós. La comissió actua sota les directrius del coordinador tècnic. Té encomanada la funció de desenvolupar totes aquelles tasques que han de permetre l'elaboració, el desenvolupament i el posterior seguiment de les accions previstes al Pla. En funció de les problemàtiques de cada municipi, s'hi podran incorporar altres actors externs: entitats, directors d'institut o d'escola, associacions de comerciants, associacions religioses o culturals, etc. L'elaboració del pla és una tasca col·lectiva i hi participen diferents actors. Cal delimitar clarament la responsabilitat de cadascun d'ells.

El Pla General de Seguretat de Catalunya també estableix que en el procés d'elaboració del pla es pot recórrer a assessorament professional extern públic o privat.

3.1. Comissió de treball per a l'elaboració del pla local de seguretat de La Garriga

Seguint les recomanacions de la guia continguda en el Pla general de seguretat de Catalunya 2014-2015, per a l'elaboració del present pla s'ha constituït un grup de treball format pels responsables de les diferents àrees implicades en la seguretat municipal. En aquest cas, la mesa està formada per:

Presidència:

- L'alcalde de La Garriga, en qualitat d'impulsora del pla, o persona a qui delegui

Direcció:

- Caporal en cap de la policia local
- Cap de l'ABP de Mossos d'Esquadra o persona a qui delegui

Vocalies:

- Administratiu de la Policia Local
- Cap de l'Àrea de les persones de l'Ajuntament de la Garriga
- Tècnic de patrimoni de l'Ajuntament de la Garriga
- Tècnic de l'àrea de Serveis Socials

3.2. Pla de treball i planificació

El mes d'Octubre de 2025 es va iniciar la redacció del Pla Local de Seguretat. A partir de llavors, s'han desplegat les accions següents:

Figura 1. Fases d'elaboració del pla

Fases	Accions
Fase I. Posada en marxa del pla.	Reunió prèvia de coordinació.
Fase II. Diagnosi de l'estat de la seguretat al municipi.	Recollida i anàlisi de dades.
Fase III. Definició d'objectius i disseny d'accions.	Reunió del grup de treball. Definició del mapa de riscos i elaboració del pla d'acció.
Fase IV. Aprovació i presentació del Pla.	Validació del pla pel Gabinet de Prevenció i Seguretat (DIBA) Aprovació del pla per la Junta Local de Seguretat Presentació al ple municipal Remissió al Departament d'Interior

Font: Elaboració pròpia

4. Fase II. Diagnosi de l'estat de la seguretat al municipi

4.1. Definició i objectius

La diagnosi de seguretat és la part més important en el procés d'elaboració del pla local de seguretat. Consisteix en una anàlisi sistemàtica amb l'objectiu d'adquirir una comprensió dels problemes relacionats amb la delinqüència i la inseguretat que afecten la població, identificar els actius i els recursos disponibles per a la prevenció, identificar les prioritats i ajudar a dissenyar els objectius i les accions que han de permetre tractar aquestes prioritats (FESU, 2007).²

La diagnosi de seguretat exigeix temps, dedicació i una certa especialització per part dels tècnics que la fan. Requereix disposar de formació i d'una sèrie de competències tècniques que permetin dur-la a terme d'una manera eficient. Aquest esforç es veu compensat pels beneficis que se n'obtenen:

- Permet centralitzar la informació procedent dels diferents actors involucrats en la seguretat del municipi.
- Ajuda a definir les problemàtiques i a mobilitzar les organitzacions per tal que participin en les accions de prevenció.
- Promou l'associació i la participació ciutadana en la solució dels problemes de seguretat, fet que permet a l'administració conèixer millor la naturalesa dels problemes d'inseguretat i corresponsabilitzar el ciutadà en la recerca de solucions.
- Millora la transparència i la legitimitat de l'administració.
- I, per últim, es guanya en eficiència en la gestió dels recursos.

4.2. Informació present a la diagnosi

4.2.1. Dades d'entorn

La Garriga és un municipi de la comarca del Vallès Oriental, situat en un punt estratègic al peu del massís del Montseny i a la plana del Vallès. Limita amb els municipis de l'Ametlla del Vallès, Figaró-Montmany, Tagamanent, Granollers i les Franqueses del Vallès. El terme municipal té una extensió de 18,80 km² i el nucli urbà se situa a una altitud mitjana de 252 metres sobre el nivell del mar (Idescat).

El municipi gaudeix d'un clima mediterrani amb influència continental, amb hiverns moderadament freds i estius calorosos, afavorit per la presència de relleus com la serra de Puiggraciós, el turó de Malhivern i les zones boscoses de Can Terrers i Santa Maria del Camí. El riu Congost travessa el municipi de nord a sud i rep les aigües de diversos torrents locals, com el torrent de Malhivern i el torrent de la Sínia, que configuren una xarxa hidrològica d'interès ambiental i paisatgístic.

La Garriga presenta un règim de precipitacions típicament mediterrani, amb una distribució irregular i estacional. Les pluges són més freqüents a la tardor i primavera, mentre que l'estiu és sec i l'hivern moderadament humit. La mitjana anual de precipitació se situa al voltant dels 650-750 mm, tot i que pot variar segons l'orografia local i els episodis convectius. Les pluges acostumen a ser concentrades en pocs dies, amb risc d'inundacions puntuals a les rieres com la del Congost o el torrent de Malhivern, especialment en episodis de gota freda o tempestes de curta durada. Aquest règim obliga a una gestió territorial preventiva, especialment en zones urbanes properes a cursos fluvials.

²FESU, 2007. *Guía sobre las auditorías locales de seguridad: Síntesis de la práctica internacional.*

vies secundàries com la C-251 i la BP-1433, que enllacen amb municipis veïns com l'Ametlla del Vallès, Figaró-Montmany i les Franqueses del Vallès.

Pel que fa al transport ferroviari, la Garriga és servida per Renfe Rodalies (línia R3), amb una estació al centre del municipi que connecta directament amb Barcelona i amb la plana de Vic. Aquesta connexió és clau per a la mobilitat diària dels habitants i per a l'accés al municipi des de l'àrea metropolitana.

A més, el municipi disposa d'una xarxa de transport públic interurbà, amb línies d'autobús que enllacen amb Granollers, les Franqueses, l'Ametlla del Vallès i altres poblacions del Vallès Oriental. En l'àmbit de la mobilitat sostenible, la Garriga ha impulsat carrils bici, itineraris escolars segurs i millores en l'accessibilitat urbana, aprofitant la seva configuració compacta i la proximitat dels serveis.

4.2.2. Urbanisme i habitatge

Disposar d'informació sobre les tipologies dels habitatges, el grau d'ocupació, l'estat de conservació o el grau de dispersió resulta d'ajuda a l'hora de planificar les polítiques de seguretat i anticipar-se a certes problemàtiques. Per exemple, una excessiva ocupació dels habitatges pot ser font de conflictes de convivència, o la presència d'habitatges buits en nuclis dispersos pot comportar ocupacions il·legals i els conflictes que se'n deriven.

A la Garriga, el 2024 hi havia 7.197 immobles d'ús residencial, segons dades del Cadastre. Del total d'habitatges que figuren al Cadastre, un 0,58 % tenen menys de 45 m², davant del 60,83 % d'habitatges que tenen grans dimensions (105 m² o més). D'altra banda, el Cens de població i habitatge del 2021 comptabilitza 7.138 habitatges, un 87,45 % dels quals es destinen a residència principal i un 3,42 % consten com a buits (habitatges amb consum elèctric inferior al llindar). Dels habitatges del Registre d'habitatges buits i d'habitatges ocupats sense títol habilitant de la Generalitat, l'any 2024 constaven 6,67 habitatges buits per cada 1.000 habitants. Pel que fa als habitatges d'ús turístic, el 2024 al municipi hi havia 0,12 habitatges turístics registrats per cada 100 habitants.

Pel que fa a la qualitat del parc d'habitatges a la Garriga, consta un 0,14 % d'edificis amb immobles en mal estat, segons dades del Cadastre del 2025. Aquesta dada per a la demarcació de Barcelona és del 0,34 %.

La situació del parc d'habitatges a la Garriga mostra un municipi amb una convivència força estable i amb baixos riscos de seguretat. El predomini d'habitatges grans i ben conservats afavoreix la vida familiar i redueix tensions derivades de la sobreocupació, mentre que el percentatge elevat d'habitatges destinats a residència principal reforça l'arrelament veïnal i la cohesió comunitària. Tot i que el nombre d'habitatges buits és reduït, la seva presència en nuclis més dispersos pot generar vulnerabilitats davant ocupacions il·legals i conflictes de convivència, fet que exigeix polítiques de vigilància i gestió preventiva. La pràctica inexistència d'habitatges turístics evita problemes de rotació constant de veïns o sorolls, consolidant un entorn residencial tranquil i segur. En conjunt, la Garriga disposa d'un parc d'habitatges que contribueix a la cohesió social, amb reptes puntuals vinculats a la diversitat d'oferta i a la gestió dels immobles buits.

4.2.3. Demografia

Conèixer la demografia del municipi és important a l'hora de planificar la seguretat. Saber com evoluciona la població, quin és el percentatge de població o de col·lectius amb risc d'exclusió o subjectes a necessitat de protecció especial (gent gran, infants, població nouvinguda, etc.) ens permet anticipar-nos a les necessitats potencials dels veïns i veïnes i a les seves problemàtiques o dificultats.

La Garriga és un municipi de 17.277 habitants, dels quals un 51,97 % són dones.

El 18,38 % són persones majors de 65 anys. El percentatge de gent gran al conjunt de Barcelona és del 19,55 %. Si s'analitza l'índex d'envelliment, a la Garriga és del 127 %, mentre que a la demarcació de Barcelona

aquest índex representa el 145,24 %. D'altra banda, el nombre de persones entre 25 i 34 anys i, per tant, en edat d'emancipació, és de 1.776; és a dir, un 10,28 % respecte del total de població. El nombre de joves entre 15 i 24 anys i, per tant, en edats d'emancipació futura, és de 2.122, fet que representa un 12,28 % del total de la població. També cal anotar que les llars estan formades per 2,68 persones de mitjana, segons dades del darrer Cens de població i habitatge de 2021. El nombre d'infants menors de 15 anys és de 2.500, cosa que representa el 15,2 % de la població total, dels quals uns 1.280 són nens (51 %) i uns 1.200 (49 %) són nenes.

L'any 2024, un 9,50 % dels habitants eren persones de nacionalitat estrangera, mentre que a la demarcació de Barcelona la població d'altres nacionalitats era del 17,8 %. Les cinc principals nacionalitats de procedència són, en aquest ordre, Marroc, Itàlia, Rússia, Regne Unit i Colòmbia.

Segons les projeccions demogràfiques de l'Idescat, la població de la Garriga experimentarà un creixement del 8 % entre 2024 i 2034, passant de 17.277 a 18.653 habitants, és a dir, un increment absolut de 1.376 persones ³.

La realitat demogràfica de la Garriga té implicacions directes en matèria de convivència i seguretat. El pes important de la població infantil i juvenil obliga a reforçar la seguretat viària i els entorns escolars, mentre que la presència d'un percentatge significatiu de gent gran requereix polítiques d'accessibilitat i prevenció de delictes específics. La diversitat cultural, amb un 9,5 % de població estrangera, no es considera elevada. Aporta riquesa, però també demana estratègies d'integració per evitar tensions.

Figura 3. Piràmide poblacional de la Garriga, 2024



Font: elaboració pròpia a partir de l'Idescat.

³ Idescat. (2025, juliol 28). *Projeccions de població. Municipis. Base 2024 (2024-2044)* [Nota de premsa]. Generalitat de Catalunya. <https://govern.cat/govern/docs/NPprojM2024.pdf>

4.2.4. Ocupació

La Garriga presenta un mercat laboral diversificat que combina sectors tradicionals amb nous àmbits de creixement. La indústria manufacturera, amb especial pes en el tèxtil, el metall i l'alimentació, continua sent un motor econòmic rellevant i ocupa prop del 25-30 % de la població activa. El comerç i els serveis representen al voltant del 30-35 % de l'ocupació, essent el sector més dinàmic i proper al ciutadà. La construcció aporta entre el 10-12 % de llocs de treball, vinculats sobretot a la rehabilitació d'edificis modernistes i a l'obra nova. L'hostaleria i el turisme, amb un pes del 8-10 %, es beneficien del patrimoni cultural i dels balnearis que atrauen visitants. L'agricultura té un pes reduït (uns 5 %). Finalment, l'administració pública i els serveis socials i educatius concentren entre el 10-12 % de l'ocupació.

4.2.5. Índex socioeconòmic

L'índex socioeconòmic territorial (IST) és un indicador que mesura el nivell de desenvolupament i benestar d'un municipi o barri a partir de variables com la renda, l'ocupació, l'educació, la salut i l'habitatge. La seva relació amb la seguretat pública és molt directa, perquè les desigualtats socioeconòmiques acostumen a generar diferències en la percepció i en la incidència de problemes de seguretat.

L'índex socioeconòmic territorial (IST) de la Garriga, situat en 110,6 –per sobre de la mitjana comarcal i catalana– indica un municipi amb alta ocupació, bona formació educativa i renda elevada, factors que afavoreixen una menor incidència de delictes vinculats a l'exclusió social i una percepció de seguretat més alta.

Figura 4. Indicadors socioeconòmics, 2022

Indicadors socioeconòmics. Valors	La Garriga	Vallès Oriental	Catalunya
Índex socioeconòmic territorial (IST)	110.6	102.1	100
Població ocupada de 20 a 64 anys	73.2%	69.8%	66.5%
Treballadors de baixa qualificació	10.6%	13.5%	12%
Població amb estudis baixos	10.9%	13.5%	14.3%
Població jove sense estudis postobligatoris	17.2%	23.7%	24%
Estrangers de països de renda baixa o mitjana	5.6%	7.8%	12.4%
Renda per persona	17317€	15608€	15519€

Font: Elaboració pròpia a partir de l'Idescat.

4.2.6. Delictes coneguts i detencions

Per tal de valorar la situació actual del municipi i analitzar la probable evolució de la delinqüència a la Garriga, en aquest apartat s'han examinat tots els fets delictius registrats durant els darrers anys.

L'anàlisi inclou els fets coneguts pels cossos competents en matèria de seguretat ciutadana, concretament la Policia Local de la Garriga i el cos de Mossos d'Esquadra. Les dades s'han extret del Nucli d'Informació Policial (NIP), base de dades propietat dels Mossos d'Esquadra, que recull informació relativa a la tipologia del delicte, la data i hora, l'adreça, les coordenades geogràfiques i el tipus de punt, entre altres variables.

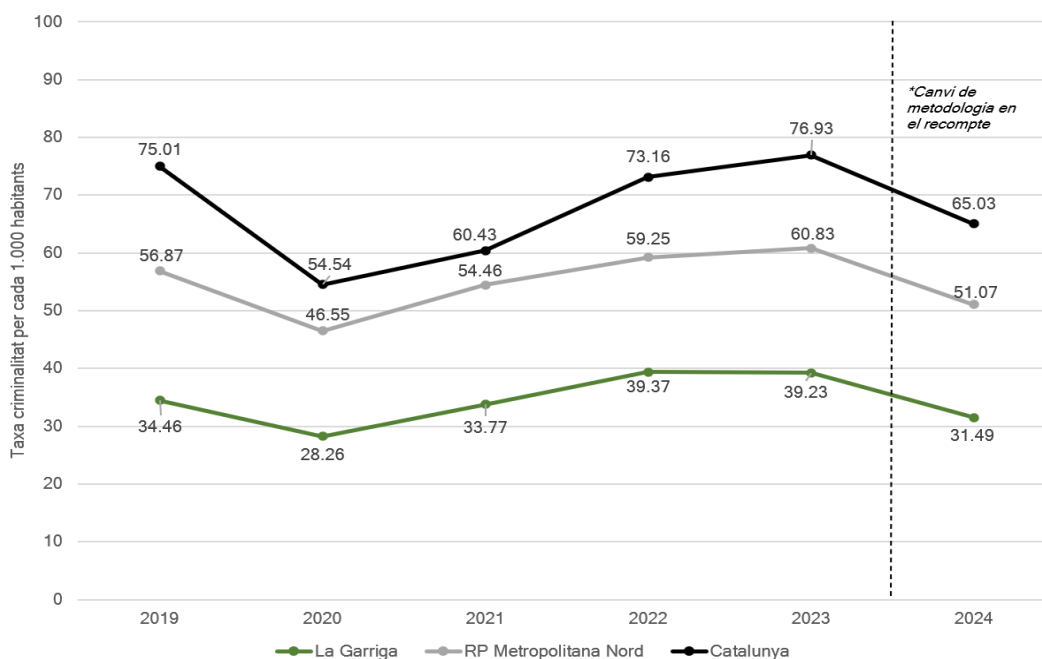
Cal destacar que no s'ha pogut disposar de dades desagregades per sexe ni per edat. Disposar d'aquest nivell de detall facilitaria l'anàlisi, milloraria la capacitat de prevenció i contribuiria a una actuació policial més efectiva i ajustada al perfil de risc.

L'índex de referència més utilitzat per calcular el grau de seguretat és la taxa de criminalitat. Aquest indicador descriu el nombre d'infraccions penals al llarg de l'any en funció de la població total, expressada en tant per mil. A la figura inferior es compara la taxa delictiva de la Garriga amb els valors registrats a la Regió Policial Metropolitana Nord i amb el conjunt de Catalunya entre els anys 2019 i 2024.

A partir de l'any 2024, la PG-ME ha implementat una nova metodologia estadística que diferencia entre fets delictius en l'entorn físic i els ciberdelictes. Com a conseqüència directa, la taxa delictiva registrada en l'àmbit físic experimenta una disminució aparent, ja que abans es computaven conjuntament.

Entre 2019 i 2024, la taxa de criminalitat a la Garriga ha mostrat una evolució moderada i menys volàtil que la mitjana catalana i metropolitana, amb un pic el 2022 (39,37 delictes per cada 1.000 habitants). Aquest comportament contrasta amb l'increment continuat a la RP Metropolitana Nord. La taxa cau bruscament el 2023 coincidint amb el canvi metodològic en el recompte. Aquest canvi pot haver alterat la comparabilitat interanual, però no impedeix observar que la Garriga manté una taxa inferior i una tendència més estable, fet que pot reflectir una gestió local més eficaç o una dinàmica delictiva menys intensa.

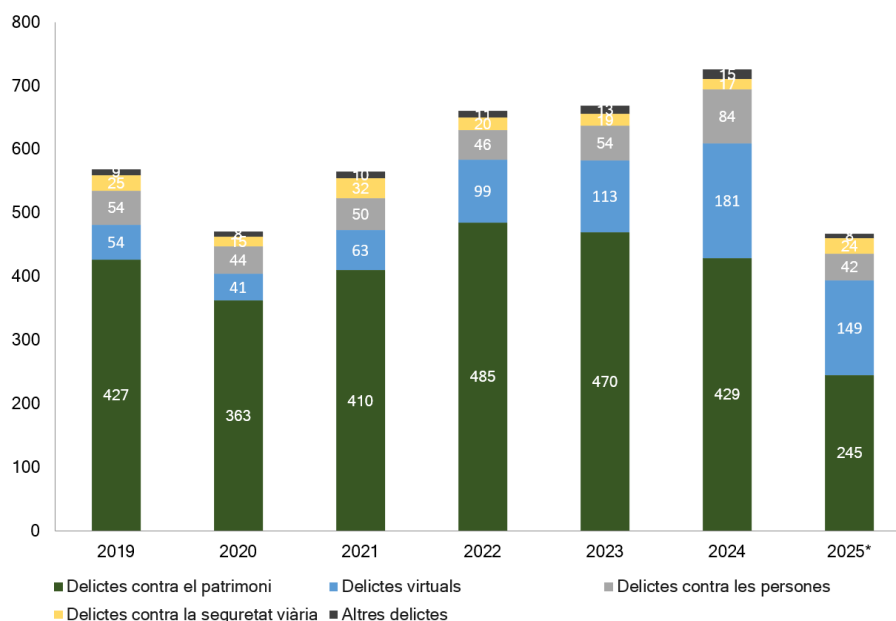
Figura 5. Comparativa de la taxa de criminalitat a la Garriga 2019-2024.



Font: Elaboració pròpia a partir de la DSIP, de l'Idescat i del balanç d'activitat policial.

Els delictes contra el patrimoni constitueixen la categoria predominant en el conjunt de la sèrie analitzada (2019-2025*), amb una representativitat del 68,5 % sobre el total. Per la seva banda, els delictes contra les persones han experimentat un increment significatiu, especialment durant l'any 2024, quan van créixer un 55,6 % respecte a l'any anterior. Finalment, l'augment dels delictes virtuals s'explica principalment pels nous criteris de classificació estadística, que han modificat la manera de registrar i agrupar aquestes conductes.

Figura 6. Distribució dels delictes per fet principal a la Garriga, 2019-2025*.



Font: Elaboració pròpia a partir de la DSIP del Cos de Mossos d'Esquadra

Delictes contra el patrimoni

Entre 2019 i 2025, els delictes patrimonials a la Garriga han mostrat una evolució marcada per un pic el 2022, amb 485 casos, seguit d'una correcció progressiva el 2023 i 2024. Les dades del 2025, que només recullen fins al mes d'agost, indiquen una tendència a la baixa notable (245 casos), tot i que cal interpretar-les amb cautela.

Les tipologies més rellevants –estafes, furts i robatoris amb força– concentren la major part de l'activitat delictiva, amb repunts significatius el 2022 i una reducció posterior. En canvi, els robatoris amb violència i les ocupacions es mantenen en nivells baixos i estables, mentre que els danys i altres delictes patrimonials mostren una tendència descendent clara. En conjunt, la sèrie reflecteix un període d'intensificació seguit d'una correcció.

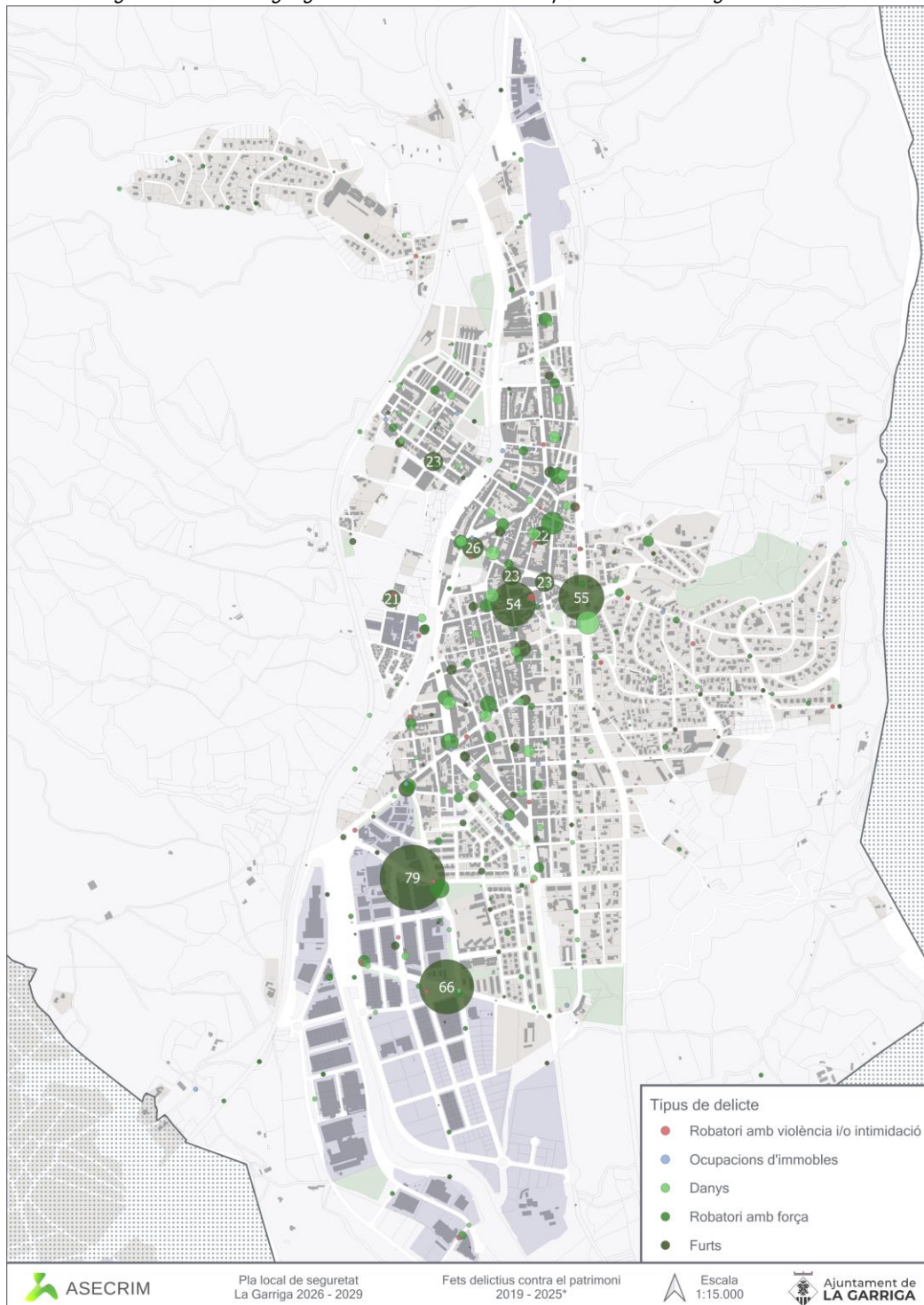
Figura 7. Distribució de delictes contra el patrimoni, 2019-2024.

	2019	2020	2021	2022	2023	2024	2025*
Estafes	89	83	69	100	128	61	15
Danys	85	64	87	86	73	74	44
Furts	99	103	127	149	130	139	92
Robatoris amb força	131	88	99	109	114	125	69
Robatoris amb violència/intimidació	10	13	12	18	12	10	17
Ocupacions	5	1	7	7	5	7	1
Altres delictes patrimoni	8	11	9	16	8	13	7
Total	427	363	410	485	470	429	245

Font: elaboració pròpia a partir de la DSIP del Cos de Mossos d'Esquadra. Inclou delictes coneguts per fets principals.

El mapa de la figura 8 mostra la distribució espacial dels delictes contra el patrimoni al municipi. S'observa que la major part dels fets delictius es concentren en les zones d'activitat comercial, espais caracteritzats per una elevada mobilitat i rotació de persones. En aquests punts, els grans supermercats actuen com a focus principals de furts i robatoris a l'interior de vehicles, atesa la seva afluència i la presència d'aparcaments oberts. Altres àrees amb incidència destacada són la zona esportiva i els entorns de l'estació de RENFE, on la combinació de fluxos de mobilitat, estades breus i espais menys controlats afavoreix l'aparició d'oportunitats delictives.

Figura 8. Distribució geogràfica dels delictes contra el patrimoni a la Garriga 2019-2025*



Font: elaboració pròpia a partir de la DSIP del Cos de Mossos d'Esquadra. Inclou delictes coneguts per fets principals.

En conjunt, la distribució territorial evidencia que els delictes contra el patrimoni es concentren en espais amb alta activitat, moviment constant de persones i presència d'aparcaments, reforçant la necessitat d'actuacions preventives focalitzades en aquests punts.

Delictes contra les persones

Entre 2019 i 2025*, els delictes contra les persones a la Garriga han mantingut una evolució positiva significativa, amb excepció de l'any 2020 per efecte de la pandèmia. El 2024 destaca com l'any amb més incidència (84 casos), especialment en tipologies com lesions, amenaces i maltractaments en l'àmbit de la llar, que mostren un repunt notable respecte a anys anteriors.

Aquesta intensificació contrasta amb la tendència descendent dels delictes patrimonials, que tot i dominar en volum, han experimentat una correcció progressiva des del pic del 2022.

En conjunt, la comparativa evidencia un desplaçament de l'atenció cap a la violència interpersonal.

*Figura 9. Distribució de delictes contra les persones a la Garriga , 2019-2025**

	2019	2020	2021	2022	2023	2024	2025*
Violència física/psíquica habitual en l'àmbit familiar	0	0	1	1	4	1	1
Maltractament en l'àmbit de la llar	18	14	18	13	9	18	12
Lesions	17	6	14	10	17	17	4
Amenaces	7	11	9	7	8	18	8
Agressions i abusos sexuals	1	2	4	3	6	7	5
Altres delictes persones	11	11	4	12	10	23	12
Total	54	44	50	46	54	84	42

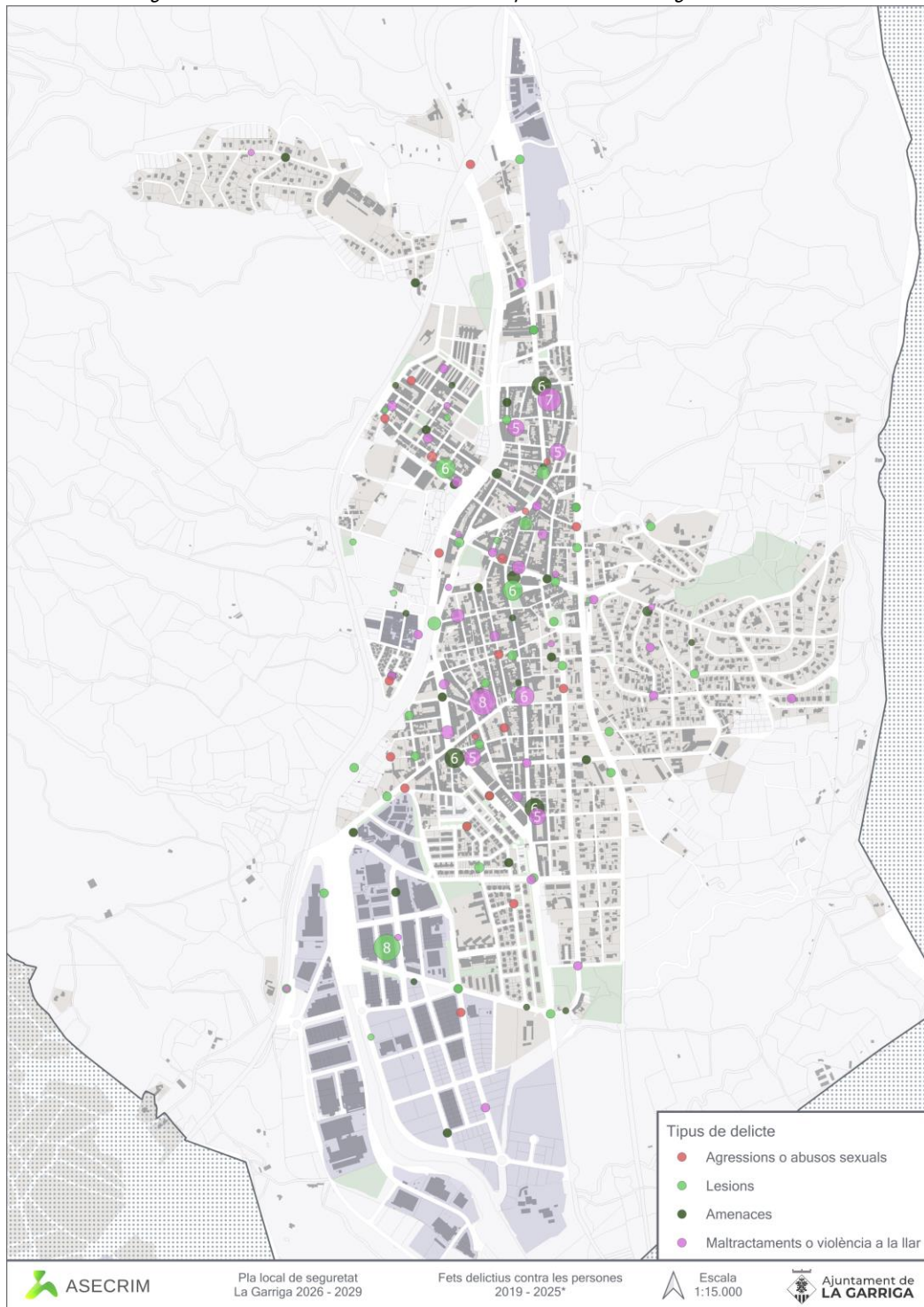
Font: elaboració pròpia a partir de la DSIP del Cos de Mossos d'Esquadra. Inclou delictes coneguts per fets principals.

El mapa de la figura 10 mostra els punts de concentració dels delictes contra les persones al municipi. S'observa que aquests fets es localitzen principalment a les zones d'oci i d'activitat lúdica, on hi ha una major afluència i interacció de persones.

Destaquen especialment els entorns dels carrers Priora Xixilona i de l'avinguda de Jacint Verdaguer, així com determinats punts del polígon industrial, on la combinació de mobilitat, activitat nocturna i espais menys controlats incrementa les oportunitats de conflicte.

Així mateix, es detecta un altre focus rellevant a la zona esportiva, un espai que concentra una elevada activitat social i juvenil, fet que pot afavorir l'aparició d'incidents puntuals.

Figura 10. Distribució dels delictes contra les persones a la Garriga 2019-2025*



Font: Elaboració pròpia a partir de la DSIP del cos de Mossos d'Esquadra. Inclou fets principals.

Delictes de violència masclista

Les violències masclistes, exercides contra les dones pel fet de ser dones, són una violació dels drets humans. Aquestes violències es produeixen per mitjans físics, econòmics o psicològics (incloses les amenaces, les intimidacions i les coaccions) i tenen lloc tant en l'àmbit públic com en el privat. Són manifestacions de discriminació i de desigualtat que causen danys i patiment físic, sexual i/o psicològic.

Entre 2019 i 2025, la Garriga ha registrat 138 casos de violència masclista, amb un repunt significatiu el 2024 (26 casos). Els maltractaments en l'àmbit de la llar constitueixen la tipologia més recurrent, amb 102 casos acumulats, mentre que les agressions sexuals han experimentat un increment a partir del 2023 arran de la modificació legislativa de la Llei del "només sí és sí", que va unificar totes les tipologies sota la categoria d'agressió sexual. Aquesta evolució posa de manifest una cronificació de la violència en l'entorn familiar i subratlla la necessitat d'enfortir els mecanismes de detecció precoç, ampliar l'atenció especialitzada i impulsar accions comunitàries de prevenció per donar una resposta integral i efectiva.

Figura 11. Delictes de violència masclista a la Garriga 2019-2025*.

	2019	2020	2021	2022	2023	2024	2025*	Total
Abúsos sexuals	1	1	2	3	0	0	0	7
Agressions sexuals	0	1	2	0	6	7	4	20
Assetjament sexual	0	0	0	0	0	0	1	1
Maltractaments en l'àmbit de la llar	18	14	18	13	9	18	12	102
Violència fis/psiq habitual a l'àmbit familiar	0	0	1	1	4	1	1	8
Total	19	16	23	17	19	26	18	138

Font: Elaboració pròpia a partir de la DSIP del cos de Mossos d'Esquadra. Inclou fets principals.

A nivell comarcal, les dades recollides al Vallès Oriental en els darrers anys també mostren una tendència creixent en les denúncies per violència masclista. Segons l'Observatori Comarcal, el 2024 es van registrar 1.266 denúncies, un 18 % més que l'any anterior, quan se n'havien comptabilitzat 1.073. Aquest increment s'alinea amb l'evolució general a Catalunya, on les denúncies han augmentat de manera sostinguda en l'última dècada.

Els maltractaments i les amenaces continuen sent les formes més habituals de violència, tot i que també s'observa un creixement en les agressions sexuals i en les conductes vinculades al control digital i la vulneració de la intimitat, que han experimentat augments del 15 % i del 21 % respectivament. Aquestes dades apunten a una diversificació de les formes de violència, que s'adapten als nous contextos socials i tecnològics.

L'Observatori recull i tracta les dades comarcals i locals procedents de l'activitat judicial del CGPJ, de les dades del Departament d'Interior (Mossos d'Esquadra), de l'anàlisi de les trucades a la Línia d'atenció a les dones en situació de violència (600 900 120) i de les dades del Servei d'Intervenció Especialitzada (SIE) del Vallès Oriental. A continuació es resumeixen les principals dades d'activitat, extretes de l'informe anual publicat el mes de novembre de 2025:

- L'any 2024 es van registrar 1.266 denúncies, un 18 % més que el 2023 i un 4 % per sobre dels nivells pre-pandèmia de 2019, convertint-se en el nombre més alt de denúncies fins al moment. Tanmateix, el primer semestre de 2025 mostra un descens del 17,9 %, amb 519 denúncies (392 a Granollers i 127 a Mollet).
- Pel que fa al perfil de les denunciants, es constata que la majoria de casos continuen sent presentats directament per les víctimes (70 % el 2024, 69 % el 2025), tot i que creix el pes de les denúncies per intervenció policial directa (22 % el 2024 i 2025, davant el 15 % del 2023).
- En conjunt, el Vallès Oriental concentra prop del 5 % de les denúncies de tot Catalunya, en un context on la demarcació de Barcelona n'agrupa el 70 %.
- L'any 2024 es van iniciar 361 ordres de protecció al Vallès Oriental, un augment respecte a les 327 de 2023. En canvi, el primer semestre de 2025 la xifra va baixar a 152 ordres (112 a Granollers i 40 a Mollet), fet que suposa un descens del 18 % en relació amb el mateix període de l'any anterior.

- Els serveis d'informació i atenció a les dones (SIAD) del Vallès Oriental van atendre 1.154 dones, un increment respecte a les 1.038 de 2023, i en el primer semestre de 2025 ja s'han registrat 612 atencions, mantenint la tendència a l'alça. La major part de casos es concentren als municipis amb més població i amb SIAD propi: Granollers (més de 300 atencions) i Mollet del Vallès (unes 250), seguits per la Garriga, Caldes de Montbui i Cardedeu, amb entre 80 i 120 atencions anuals.
- El Servei d'atenció telefònica permanent contra la violència masclista (900 900 120) l'any 2024 va atendre 1.842 trucades procedents del Vallès Oriental, mentre que en el primer semestre de 2025 ja s'han registrat 932 trucades, mantenint un volum elevat i confirmant la seva funció com a porta d'entrada essencial cap als serveis especialitzats com els SIAD municipals i el SIE comarcal.
- Les Oficines d'Atenció a la Víctima del Delicte (OAVD) del Vallès Oriental van atendre 428 persones l'any 2024, i en el primer semestre de 2025 ja s'han registrat 211 atencions, mantenint un volum similar. La major part dels casos estan relacionats amb violència masclista en l'àmbit de la parella o exparella, seguits dels delictes contra la llibertat sexual, la violència familiar i altres delictes com amenaces, coaccions o assetjament.

Acció municipal

A la Garriga, des del 2017 el municipi disposa d'un Protocol d'Abordatge de les Violències Masclistes, aprovat pel Ple municipal. La seva Comissió Tècnica es reuneix quatre vegades l'any i integra tots els agents implicats en l'atenció, protecció i seguiment de les víctimes:

- Professionals del CAP (metgessa, treballadora social, llevadora i ASSIR)
- Equip del SIAD (advocada i psicòloga)
- Educadora de Serveis Socials
- Direcció del SIE
- Tècniques municipals d'Igualtat, Joventut i Ensenyament
- Policia Local (caporal i agent referents)
- Mossos d'Esquadra (GAV)

El SIAD municipal és el principal recurs d'atenció directa a dones que pateixen violències masclistes. Durant el 2025 s'hi han atès 73 dones per diversos motius, i 11 han estat usuàries del servei ATENPRO, un dispositiu de teleassistència disponible les 24 hores del dia, els 365 dies de l'any.

El municipi desenvolupa accions preventives i de sensibilització de manera continuada, especialment en el marc del Dia Internacional contra les Violències envers les Dones i del Dia contra l'LGTTBI-fòbia, mitjançant xerrades, tallers, punts liles, activitats en centres educatius i accions en equipaments municipals.

Entre les iniciatives més rellevants destaca la Xarxa de Punts Liles, un projecte comunitari que des del 2017 implica comerços, entitats i personal municipal en la detecció i derivació de situacions de violència masclista. Fins ara s'han format 77 persones i s'han acreditat 55 espais com a punts liles permanents (botigues, entitats i equipaments municipals). Paral·lelament, es realitza el Punt Lila Quotidià, una acció itinerant de quatre hores en espais públics, que combina sensibilització amb la possibilitat de detecció i derivació immediata de casos.

Detencions

L'evolució de les detencions a la Garriga mostra un increment molt marcat l'any 2024, passant de 21 a 33 detencions, un augment que s'explica principalment per l'increment de delictes contra les persones, especialment maltractaments en l'àmbit de la llar. Aquest repunt confirma la tendència detectada en altres indicadors del Pla, que ja apuntaven a un augment de les denúncies per violències masclistes i violència intrafamiliar.

L'any 2025 es registra una disminució del volum global de detencions, que baixa fins a 19, però malgrat aquesta reducció general, les detencions per delictes contra les persones es mantenen en nivells elevats, consolidant-se com la tipologia delictiva més rellevant i persistent del municipi.

Figura 12. Tipologia de detencions a la Garriga 2023-2025.

	2023	2024	2025	Total
Delictes contra les persones	6	14	12	32
Delictes contra el patrimoni	7	9	2	18
Delictes contra la seguretat viària	1			1
Delictes contra l'ordre públic	1	4		5
Delictes contra la salut pública	1	2		3
Altres delictes	3	1	1	5
Ordres judicial	2	3	4	9
Total	21	33	19	73

Font: Estadística de detencions Policia Local i Mossos d'Esquadra

4.2.7. Protecció de la infància i l'adolescència (LOPIVI)

La protecció de la infància i l'adolescència és un dels eixos estratègics del Pla Local de Seguretat de la Garriga, atès que es tracta de col·lectius especialment vulnerables que requereixen una atenció integral, preventiva i coordinada. La Llei orgànica 8/2021 (LOPIVI) estableix un marc normatiu obligatori que incideix directament en la planificació i execució de les polítiques de seguretat municipals, reforçant la detecció precoç, la intervenció interdisciplinària i la protecció efectiva davant qualsevol forma de violència.

Sistema local de protecció i serveis disponibles

A la Garriga, l'atenció a la infància i l'adolescència es vehicula principalment a través del Servei d'Atenció a la Infància i Adolescència (SAIA) i de la xarxa de Serveis d'Intervenció Socioeducativa (SIS) del Consell Comarcal, que inclou centres oberts, suport a famílies i acompanyament a adolescents. Aquest sistema es complementa amb el Pla Local de Joventut (PLJ), que aborda les necessitats i riscos del col·lectiu de 16 a 29 anys, amb àrees de solapament rellevants amb la LOPIVI, especialment en:

- Assetjament escolar
- Violències digitals
- Violències masclistes i LGTBI-fòbiques
- Conflictes entre iguals
- Benestar emocional i salut mental

El municipi disposa d'un equip de Serveis Socials sòlid, format per treballadores socials, educadors socials, una treballadora familiar, personal administratiu i un tècnic d'habitatge. Aquest equip actua com a primer nivell d'atenció, amb un volum elevat de casos i una funció clau en la detecció i seguiment de situacions de risc. Actualment hi ha 20 expedients d'infància en risc en seguiment actiu.

Factors de vulnerabilitat i situacions de risc

Els principals factors de vulnerabilitat identificats al municipi són:

- Habitatge precari i infrahabitatge (barraques, vehicles, habitatge compartit)
- Risc de desnonament
- Problemes de salut mental
- Migració recent i dificultats d'integració
- Pobresa i desestructuració familiar
- Situacions de violència masclista (coordinació amb Igualtat)

Aquests elements poden afectar directament infants i adolescents, incrementant el risc de negligència, conflictes familiars, absentisme escolar o exposició a violències.

Percepció d'inseguretat i ús de l'espai públic per part dels joves

La diagnosi municipal identifica diversos riscos vinculats a l'adolescència i la joventut:

- Sensació d'inseguretat en espais com l'estació, zones poc il·luminades i alguns parcs, especialment en horari nocturn i entre les noies adolescents.
- Manca d'espais d'oci adequats, que porta els joves a utilitzar places i parcs com a punts de trobada, generant conflictes de convivència i intervencions policials recurrents.
- Conductes de risc associades al consum d'alcohol i altres substàncies en espais públics.
- Conflictes puntuals entre grups de joves, alguns amplificats per les xarxes socials.
- Situacions d'assetjament, discriminació i violències entre iguals, incloent-hi violències digitals.
- Dificultats de mobilitat segura a la nit, tant a peu com en bicicleta, patinet o transport públic.

Un espai especialment sensible és el bar/discoteca del polígon de Ca n'Illa, punt de trobada d'adolescents de 13-14 anys, on es poden generar conflictes o situacions de vulnerabilitat.

Convivència i intervenció comunitària

No s'han detectat conflictes comunitaris greus, però sí casos puntuals que requereixen coordinació entre Serveis Socials, Policia Local i altres departaments.

La intervenció comunitària es reforça amb projectes preventius com:

- Centre obert per a infants de 6 a 12 anys
- Projectes socioeducatius a escoles (jocs de taula, suport a 5è i 6è)
- Sessions d'acollida per a persones nouvingudes
- Programes per a gent gran (Nexes, marxa nòrdica, tallers de memòria)

4.2.8. Seguretat ciutadana i convivència

La seguretat objectiva cal treballar-la des d'una perspectiva àmplia i no limitar-se només als fets delictius. Certs comportaments incívics i antisocials que tenen lloc a l'espai públic, però també en espais privats com les comunitats de veïns, tenen greus repercussions en la seguretat i en la qualitat de vida dels ciutadans i poden acabar derivant en problemes més greus i fins i tot desenvolupar conductes delinqüencials si no es tracten a temps (Guillén, 2018).

Els cossos policials, en el transcurs de la seva activitat diària, han de tractar aquests incidents repetitius que acaben absorbint gran part del seu temps i dels seus recursos i, el que és pitjor encara, molt sovint sense poder oferir una solució satisfactòria al problema. Per evitar aquest problema, cal que la policia adopti una estratègia policial basada en la solució de problemes, en la qual resulta clau la gestió i l'anàlisi correcta de la

informació policial o, en altres paraules, de la intel·ligència policial.

Un tractament correcte de les dades en totes les fases del procediment de recollida d'informació –això és, des que es rep la trucada o avís fins que es resol l'incident– permet detectar els patrons dels incidents rutinaris i millorar-ne la prevenció.

Intervencions de la policia local de la Garriga

La Policia Local de la Garriga utilitza un programa de gestió policial que permet el tractament estadístic de la informació, des de la recepció de l'avís fins a la resolució final de l'incident. Estadísticament, les intervencions es classifiquen en 10 àmbits: seguretat ciutadana, policia de trànsit, serveis de col·laboració, policia administrativa, policia assistencial, emergències, menors, serveis planificats, intern policia local i policia de proximitat.

L'anàlisi de l'evolució de les actuacions policials entre 2020 i 2025 mostra una tendència general a la reducció del nombre d'intervencions, especialment en les funcions nuclears de seguretat ciutadana, trànsit i policia administrativa. Aquesta disminució s'explica, en bona part, per la manca transitòria d'efectius que ha afectat el cos durant aquest període. A partir de 2025, però, aquesta situació comença a revertir-se amb la incorporació de vuit nous agents, fet que ha de permetre recuperar la capacitat operativa i estabilitzar el volum d'actuacions en els pròxims anys.

Tot i aquestes limitacions operatives, s'observa un increment significatiu en determinats àmbits d'intervenció, especialment en aquells relacionats amb els menors i la policia assistencial. L'any 2023, aquests serveis van experimentar un creixement del 42 % i del 17 %, respectivament.

*Figura 13. Serveis de la policia local de la Garriga, 2020-2025**

	2020	2021	Var %	2022	Var %	2023	Var %	2024	Var %	2025*	Total
Seguretat ciutadana	2274	2133	-6%	2510	18%	2059	-18%	1856	-10%	1183	12015
Policia de trànsit	1007	1232	22%	1353	10%	1433	6%	1278	-11%	923	7226
Servei de col·laboració	672	678	1%	804	19%	816	1%	957	17%	604	4531
Policia administrativa	1469	1658	13%	1587	-4%	1299	-18%	1232	-5%	847	8092
Policia assistencial	582	481	-17%	441	-8%	517	17%	520	1%	372	2913
Emergències	118	84	-29%	106	26%	96	-9%	63	-34%	88	555
Menors	208	146	-30%	139	-5%	198	42%	167	-16%	75	933
Serveis Planificats	40	5	-88%			6		16	167%	3	70
Intern Policia Local	178	123	-31%	137	11%	136	-1%	145	7%	88	807
Policia de proximitat	11	10	-9%	15	50%	8	-47%	20	150%	7	71
Total	6559	6550	0%	7092	8%	6568	-7%	6254	-5%	4190	37213

Font: Policia Local de la Garriga

L'absència d'una ordenança de civisme i convivència al municipi dificulta la capacitat de la Policia Local per gestionar i sancionar determinades conductes incíviques que, sense constituir delictes, afecten de manera directa la convivència i la percepció de seguretat. Aquest buit normatiu limita l'efectivitat de la intervenció administrativa davant conflictes de sorolls, ocupació indeguda de l'espai públic, deteriorament de l'entorn urbà o altres comportaments que requereixen una resposta reguladora clara.

La Policia Local assenyala especialment la problemàtica associada al consum d'alcohol a la via pública durant concerts i esdeveniments, que sovint deriva en botellots i genera molèsties, riscos per a la convivència i un increment de les intervencions policials. Sense una ordenança específica, la capacitat sancionadora és limitada i dificulta la gestió preventiva i reactiva d'aquestes situacions.

Així mateix, es destaca la necessitat de disposar d'una ordenança de mobilitat que permeti regular i sancionar conductes vinculades a l'ús inadequat de vehicles recreatius, especialment en relació amb l'estacionament no regulat en zones sensibles o d'alta afluència.

En conjunt, la manca d'aquestes ordenances suposa una limitació important per a la gestió municipal de la convivència i la mobilitat, i reforça la necessitat d'impulsar un marc regulador actualitzat que permeti donar resposta a les problemàtiques detectades i millorar la capacitat operativa de la Policia Local.

Distribució temporal de les intervencions de la policia local de la Garriga

L'anàlisi temporal de les intervencions de la Policia Local mostra una activitat estretament vinculada a la mobilitat i a l'activitat comercial del municipi, amb una major concentració durant les tardes i un increment notable els caps de setmana, especialment divendres i dissabte.

El dissabte destaca de manera particular per l'efecte del mercat setmanal, que atrau un volum molt elevat de visitants procedents d'altres municipis i genera un increment significatiu de la demanda d'intervenció policial.

*Figura 14. Anàlisi temporal de les intervencions de la policia local de la Garriga 2020-2025**

Hora / Dia	Dilluns	Dimarts	Dimecres	Dijous	Divendres	Dissabte	Diumenge	Total
0:00	189	192	220	196	221	341	323	1682
1:00	138	103	120	130	136	306	286	1219
2:00	73	66	50	75	76	158	170	668
3:00	49	29	35	49	39	125	114	440
4:00	42	42	54	46	49	163	91	487
5:00	49	32	46	47	55	99	81	409
6:00	129	158	166	210	204	277	250	1394
7:00	190	166	170	184	198	194	196	1298
8:00	249	263	269	237	284	283	193	1778
9:00	194	190	217	204	202	277	172	1456
10:00	268	237	241	250	246	284	256	1782
11:00	266	237	266	277	263	317	259	1885
12:00	270	259	292	288	265	286	281	1941
13:00	234	254	240	279	263	285	265	1820
14:00	242	282	320	330	314	147	152	1787
15:00	262	254	246	249	298	132	87	1528
16:00	269	265	263	311	341	197	180	1826
17:00	263	280	297	278	341	274	193	1926
18:00	272	234	252	272	263	339	328	1960
19:00	279	285	292	275	292	324	274	2021
20:00	360	321	334	298	334	335	290	2272
21:00	232	267	231	265	294	263	233	1785
22:00	284	284	344	313	397	253	181	2056
23:00	204	240	277	276	325	294	177	1793
Total	5007	4940	5242	5339	5700	5953	5032	37213

Font: Elaboració pròpia de a partir de Policia local de la Garriga

4.2.9. Protecció del Patrimoni històric local

La Llei 16/1985, de 25 de juny, del Patrimoni Històric Espanyol, estableix l'obligació de les administracions públiques de garantir la conservació, defensa i posada en valor dels béns que integren el patrimoni històric. Aquesta responsabilitat s'ha d'incorporar de manera explícita en el Pla Local de Seguretat, assegurant que els espais i elements patrimonials rebin una protecció adequada davant riscos naturals, tecnològics o derivats de l'activitat humana.

Paral·lelament, el Reial decret 524/2023, de 20 de juny, pel qual s'aprova la Norma Bàsica de Protecció Civil, reforça l'obligació de planificar i coordinar mesures de prevenció i resposta davant emergències que puguin

afectar el patrimoni cultural. Això implica que els plans locals han de contemplar la identificació i registre dels béns patrimonials més vulnerables, l'anàlisi de riscos específics (incendis, inundacions, actes vandàlics, robatoris o catàstrofes naturals), l'establiment de protocols d'actuació coordinada entre policia local, protecció civil i responsables de patrimoni, així com la definició de plans de contingència per a la salvaguarda i evacuació de béns en cas d'emergència. Igualment, es requereix formació i sensibilització del personal municipal i de la ciutadania sobre la importància de la protecció patrimonial.

La Garriga va aprovar l'any 2007 el Pla Especial de Protecció del Patrimoni (PEPP), que constitueix el marc tècnic i normatiu per a la preservació i gestió del patrimoni local. L'any 2020 també es va redactar el Pla de protecció del patrimoni i catàleg de béns històrics i ambientals de la Garriga⁴, amb la identificació de 398 béns catalogats, configurant un conjunt patrimonial de gran valor i complexitat. Entre aquests elements destaca especialment el patrimoni modernista, que forma part essencial de l'identitat urbana i cultural del municipi i que es concentra en eixos i sectors molt transitats, fet que incrementa la seva vulnerabilitat.

La major part dels elements catalogats són de propietat privada, de manera que la responsabilitat directa de manteniment i protecció recau en els propietaris. Des de l'Ajuntament, les actuacions de protecció són principalment indirectes, centrades en la divulgació i sensibilització mitjançant senyalització, visites guiades i activitats orientades a fomentar el respecte i la conservació del patrimoni.

En els elements públics o de gestió municipal sí que s'han implementat mesures concretes, com ara el tancament del refugi antiaeri de l'estació (només accessible en visites guiades), la senyalització específica de la vil·la romana de Can Terrers –un dels espais amb més problemàtiques, incloent-hi conductes inadequades i prospeccions il·legals amb detectors de metalls–, el tancament dels refugis del Camp d'Aviació de Rosanes, o la instal·lació d'un sistema d'alarma a l'església de la Doma. En canvi, equipaments com Can Raspall, tot i disposar de personal municipal, no compten amb sistemes d'alarma i presenten vulnerabilitats, especialment quan hi ha activitats a les plantes superiors i la planta baixa queda sense vigilància.

La Policia Local i l'Ajuntament coincideixen a assenyalar la dificultat de garantir la vigilància i protecció d'un patrimoni tan extens amb els recursos actuals. Per aquest motiu, la protecció del patrimoni requereix un model mixt, que combini normativa, tecnologia, participació ciutadana i operativa policial. Aquest model hauria d'incloure:

Àmbit jurídic

- Normativa clara que impedeixi intervencions no autoritzades en elements catalogats.
- Procediments sancionadors amb multes graduades i obligació de restauració en cas de danys.
- Protocols policials per a la detecció i actuació ràpida davant infraccions.
- Convenis amb altres cossos policials i d'emergències per reforçar la detecció i resposta davant delictes contra el patrimoni.

Àmbit tecnològic

- Videovigilància selectiva en punts crítics.
- Drons per al patrullatge en zones aïllades o de difícil accés.
- Sensors de moviment i alarmes en espais vulnerables.
- Plataforma digital amb mapa interactiu del patrimoni i incidències en temps real.

Àmbit participatiu

- Programes de voluntariat cultural per apadrinar elements patrimonials.

⁴ Enllaç al Pla: https://www.lagarriga.cat/media/repository//documents/informacio-oficial/planejament-i-gestio-urbanistica/llistat_ARQUITECTONIC_bcil.pdf

- Marxes exploratòries CPTED per detectar riscos i vulnerabilitats.
- Tallers educatius per fomentar la sensibilització.
- Aplicació mòbil per reportar incidències amb geolocalització.

Àmbit policial-operatiu

- Patrullatge intel·ligent prioritzant zones de major risc.
- Mapa de risc patrimonial amb classificació dels 252 elements segons vulnerabilitat.
- Plans de manteniment preventiu i inspeccions periòdiques.

4.2.10. Trànsit i seguretat viària

El Servei Català del Trànsit va iniciar el 2006 una línia de suport als municipis per a l'elaboració dels plans locals de seguretat viària (PLSV), amb l'objectiu d'avançar cap a la millora de la seguretat viària en l'àmbit urbà mitjançant la col·laboració amb els governs locals i, en particular, amb les policies locals, per tal de reduir els accidents de trànsit i potenciar una mobilitat més segura i sostenible.

Els plans realitzen una diagnosi de la situació i defineixen els objectius i els àmbits d'actuació prioritaris. En aquesta diagnosi es recull informació estadística sobre l'evolució de l'accidentalitat, la lesivitat dels accidents (amb víctimes, sense víctimes i gravetat), la tipologia (xocs, encalços, envestides, etc.), els factors de risc associats (distraccions, consum d'alcohol, errades, etc.), el mitjà de transport associat, el perfil de les persones implicades en accidents, l'anàlisi temporal, els punts de risc, entre d'altres.

Per tal de realitzar un marc de planificació de seguretat viària urbana a la Garriga, es considera necessari que el municipi disposi d'un Pla Local de Seguretat Viària i, per tant, es va redactar el primer PLSV l'any 2023, amb una vigència de 4 anys (2024-2027).

Durant el primer trimestre del 2025 hi ha prevista una reunió de seguiment per avaluar el grau d'assoliment dels objectius previstos.

Evolució de l'accidentalitat a la Garriga

A partir de les darreres dades disponibles al PLSV, l'evolució de l'accidentalitat a la Garriga entre 2019 i 2022 mostrava una tendència clarament positiva: els accidents amb víctimes disminueixen un 18,8 %, passant de 32 a 26, i la lesivitat es manté molt baixa, sense cap víctima mortal en tot el període i només quatre ferits greus. Aquesta reducció permet que el municipi, que el 2019 presentava una taxa d'accidentalitat superior a la mitjana dels municipis de 10.000 a 20.000 habitants, s'alineï el 2022 amb els valors del seu grup poblacional. A més, la taxa de morts i ferits greus per habitant és notablement inferior a la mitjana catalana, fet que situa la Garriga en un escenari favorable cap a la Visió Zero, amb el repte de continuar reduint la sinistralitat i consolidar la tendència a la baixa en els pròxims anys.

Tipologia d'accidents

Les col·lisions frontolaterals són, amb diferència, el tipus d'accident més freqüent, representant gairebé la meitat del total (48,3 %), un percentatge molt superior al de la mitjana catalana. Aquest predomini indica problemes estructurals en interseccions, especialment relacionats amb visibilitat insuficient, manca de respecte a les prioritats i velocitats inadequades.

La segona tipologia més rellevant són els atropellaments (16,9 %), que, tot i mantenir una lesivitat majoritàriament lleu, continuen sent crítics per la vulnerabilitat del vianant i la seva concentració en punts concrets del municipi.

Altres tipologies –com els xocs contra elements fixos, col·lisions en cua, sortides de via o caigudes– tenen un pes menor, però aporten informació sobre errors de conducció, distraccions i condicions de l'entorn. En conjunt, la distribució mostra un municipi on el risc es concentra sobretot en interseccions i zones de convivència entre modes.

Factors de risc

El factor predominant és, amb diferència, la infracció d'una norma de circulació, que apareix en més de la meitat dels accidents (52,1 %). Això inclou no respectar senyals de prioritat, semàfors, distàncies de seguretat o prohibicions de circulació, i apunta directament a problemes de comportament i autocontrol en la conducció.

El segon factor més rellevant és la distracció del conductor (27,4 %), un indicador típic de municipis amb mobilitat quotidiana intensa i amb interaccions constants entre modes.

En tercer lloc, les errades del conductor (12,3 %) –maniobres incorrectes, pèrdua de control o valoracions errònies– completen el bloc de factors clarament associats al component humà. La resta de factors (estat de la via, meteorologia, avaries) tenen un pes residual.

En conjunt, la major part dels accidents deriven de comportaments inadequats, especialment en interseccions i situacions de decisió ràpida.

Perfil de les persones implicades en accidents

La major part dels implicats són homes adults d'entre 25 i 54 anys, principalment com a conductors de vehicles lleugers, que concentren el volum més alt de desplaçaments motoritzats i, per tant, també una major exposició al risc.

Els joves de 16 a 24 anys apareixen sobretot en accidents amb motocicletes, ciclomotors i bicicletes, modalitats on la fragilitat és més elevada. En canvi, les persones grans, especialment majors de 65 anys, hi apareixen majoritàriament com a vianants, un col·lectiu especialment exposat en entorns urbans. En els accidents greus, aquest patró es fa encara més evident: tot i que la majoria de víctimes greus són ocupants de vehicles lleugers, els vianants i ciclistes continuen essent els que pateixen les conseqüències més severes. Segons l'Enquesta de Mobilitat en dia feiner a la Regió Metropolitana de Barcelona, les dones realitzen desplaçaments per un major nombre de motius, fan trajectes més poligonals amb múltiples parades, acumulen més viatges diaris, recorren distàncies individuals més curtes però una distància total superior, i utilitzen amb més freqüència el transport públic i els desplaçaments a peu. Aquest patró explica que les dones tinguin una presència més destacada en els atropellaments, ja que són usuàries més habituals de la via pública com a vianants.

Per contra, els homes, que dominen clarament en la conducció de vehicles motoritzats i bicicletes, concentren la major part dels accidents com a conductors.

En conjunt, la combinació entre el perfil d'implicats i els patrons de mobilitat evidencia la necessitat d'incorporar la perspectiva de gènere en els diagnòstics de seguretat viària i en la planificació urbana.

Identificació d'entorns de risc

La Garriga presenta diversos punts de risc concentrats sobretot a la Carretera Nova, que és l'eix amb més accidentalitat del municipi. Els trams i cruïlles més problemàtics són:

1. Carretera Nova - c. Impremta / Torrent de la Sínia
Punt amb elevada presència de col·lisions frontolaterals i velocitats excessives. Falta un pas de vianants alineat amb l'itinerari natural i els passos existents estan desplaçats, generant travessaments insegurs.

2. Tram central de la Carretera Nova

Zona amb múltiples disfuncions: vorera est molt estreta, itineraris de vianants desconnectats, guals obsolets, absència de passos de vianants en punts de demanda (parada de bus, c. Roques, c. Riera), carril bici en vorera i problemes de visibilitat per l'aparcament en bateria inversa. S'hi registren col·lisions frontolaterals, en cua i atropellaments.

3. Carretera Nova - Carretera de l'Ametlla

Una de les interseccions més conflictives. La vorera nord-est és molt estreta i exposada, i es produeixen nombroses col·lisions en cua per frenades brusques davant el semàfor, sovint relacionades amb velocitats massa altes.

4. Cruïlla c. Banys - c. Rosselló

Segon punt amb més atropellaments del municipi. Hi conflueixen fluxos intensos de vianants i vehicles, amb problemes de visibilitat i maniobres de gir.

5. Carretera de l'Ametlla

Via d'entrada i sortida amb velocitats elevades i presència d'atropellaments, especialment en travessaments no protegits.

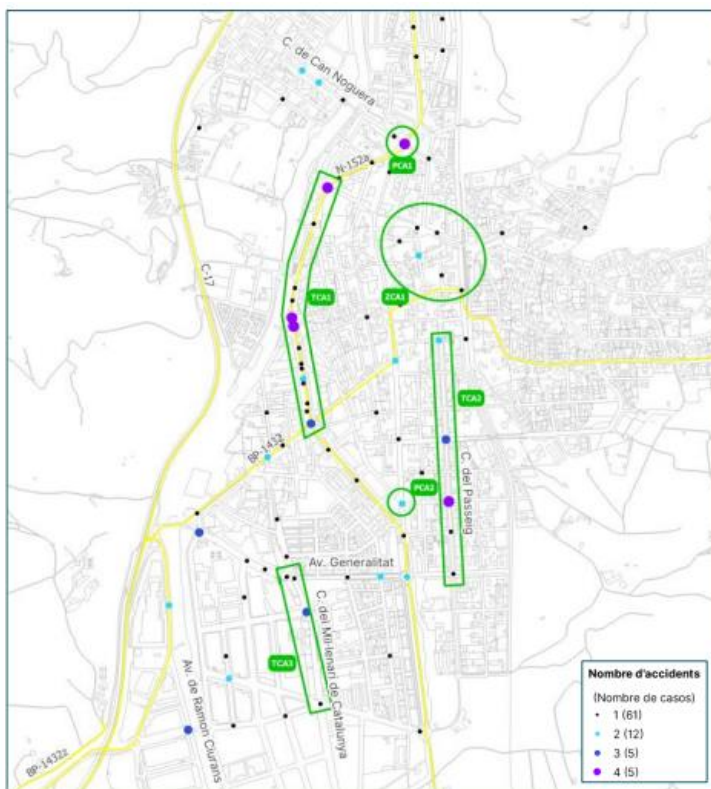
6. Interseccions urbanes amb col·lisions frontolaterals

Les col·lisions frontolaterals representen gairebé la meitat dels accidents del municipi, indicant problemes de visibilitat, prioritat i velocitat en cruïlles com el Passeig, el Mil·lenari i vies secundàries que connecten amb la Carretera Nova.

7. Entorns escolars i zones amb estacionament que redueix la visibilitat

Risc elevat per maniobres de gir, estacionament indegut i dificultat per detectar vianants, especialment infants i persones grans.

Figura 15. Localització dels entorns de risc, PLSV 2024 2027



Font: Pla local de Seguretat Viària de la Garriga

Pla local Camins Escolars

En el marc de les actuacions municipals orientades a la millora de la seguretat viària i la mobilitat sostenible incloses en el PAM 2023-2027, l'Ajuntament de la Garriga està desenvolupant el Pla Local de Camins Escolars, una iniciativa estratègica destinada a garantir desplaçaments segurs, accessibles i saludables per a l'alumnat dels centres educatius del municipi.

Actualment, el projecte es troba en fase de diagnosi tècnica, que inclou l'anàlisi detallada dels itineraris utilitzats pels infants, la identificació de punts de risc i la detecció d'oportunitats de millora en l'espai públic. Aquest procés incorpora la participació de la comunitat educativa i altres agents locals, amb l'objectiu de construir una visió compartida sobre la seguretat en els entorns escolars.

Els resultats d'aquesta diagnosi permetran definir un conjunt d'actuacions orientades a:

- Pacificar el trànsit en els accessos als centres educatius.
- Millorar la senyalització i la visibilitat en cruïlles i passos de vianants.
- Ampliar i adequar voreres i espais de circulació per a vianants i bicicletes.
- Promoure hàbits de mobilitat sostenible, especialment els desplaçaments a peu i en bicicleta.

Delictes contra la seguretat del trànsit

Després de la davallada registrada durant la pandèmia i del repunt significatiu de l'any 2021, coincidint amb la recuperació de la mobilitat, les xifres van experimentar un descens progressiu entre 2022 i 2024. Segons fonts policials, aquesta reducció no respon a una disminució real de les infraccions, sinó a la manca de controls derivada de la insuficiència d'efectius.

Aquesta situació s'ha començat a revertir durant el 2025, amb la incorporació de nous agents, que ha permès reprendre els dispositius de control. Tot i disposar només de dades parcials, ja s'ha registrat un nombre de fets superior al total de 2024.

Malgrat aquest increment recent, la Garriga continua presentant nivells relativament baixos de delictes contra la seguretat viària en comparació amb municipis de característiques similars.

*Figura 16. Delictes contra la seguretat del trànsit a la Garriga 2019 -2025**

	2019	2020	2021	2022	2023	2024	2025*	Total
Cond. amb priv. judicial caut. o def. permís/llicè	3		1	2	1		2	9
Conducció temerària				1		1		2
Conduir sense haver obtingut mai permís o llicèn.	2	2	7	1	5	6	1	24
Conduir sense permís per pèrdua de vig. per punts	3	5	5	4	2	1	5	25
Conduir sota els efectes d'alcohol	14	8	16	7	8	8	12	73
Conduir sota els efectes d'alcohol i drogues								0
Conduir sota els efectes de drogues				1				1
Negativa a sotmetre's a les proves	2		3	3	2		3	13
Originar un greu risc per la circulació					1			1
Velocitat penalment punible	1					1		2
Total	25	15	32	20	19	17	24	152

Font: elaboració pròpia a partir de la DSIP del Cos de Mossos d'Esquadra. Inclou delictes coneguts per fets principals.

4.2.11. Protecció civil i emergències

L'àmbit de la protecció civil i les emergències fa referència a totes aquelles actuacions encaminades a la prevenció i la reacció en situacions de risc greu o catàstrofe, la protecció i el socors de les persones, els béns i el medi ambient, i la mitigació dels efectes d'aquests fets.

El Document únic de protecció civil municipal (DUPROCIM), segons el Decret 155/2014, de 25 de novembre, és el document que recull els diferents plans de protecció civil municipal i alhora en defineix els riscos, els elements de vulnerabilitat i els procediments operatius en cas d'emergència o catàstrofe. El DUPROCIM de la Garriga va ser aprovat el gener de 2023.

El DUPROCIM de la Garriga identifica i classifica els riscos en dos grans grups: riscos territorials i riscos especials. També identifica les infraestructures i les activitats que faciliten funcions i serveis essencials en l'àmbit social, econòmic, mediambiental i polític, la interrupció del funcionament normal dels quals podria provocar conseqüències greus.

Figura 17. Riscos territorials i especials a la Garriga

RISCOS TERRITORIALS	RISCOS ESPECIALS
<p>Emergències per onades de calor / fred: risc quan se supera el percentil 98 de la temperatura màxima diària del període d'estiu i quan baixa del percentil 98 de la temperatura mínima diària del període d'hivern. Percentil 2 T mínima hivern: -3,4°C Percentil 98 T màxima estiu: 36,1°C</p>	<p>Risc d'incendi (INFOCAT): el nivell de perill del municipi és ALT, i l'elaboració del PAM per incendis és OBLIGAT.</p>
<p>Emergències per concentració de persones: celebracions en llocs on es preveu que hi assisteixi molta gent i es puguin produir emergències per aglomeració de persones, com ara espectacles culturals, esdeveniments esportius i musicals, festes populars o manifestacions</p>	<p>Risc d'inundacions (INUNCAT): el risc d'inundacions al municipi és ALT, i està OBLIGAT a tenir el PAM per inundacions</p>
	<p>Risc químic en el transport (TRANSCAT): afectació per les vies de comunicació BV-1433 i C-17. El municipi està RECOMANAT a elaborar el PAM per risc químic en el transport de mercaderies perilloses</p>
	<p>Risc per nevades (NEUCAT): el municipi es troba situat entre 300 i 600 m, i el nucli urbà a 252 m. El municipi es troba RECOMANAT a elaborar el PAM per nevades.</p>
	<p>Risc sísmic (SISMICAT): el municipi pot patir un sisme de nivell VII-VII. Segons el Pla SISMICAT el municipi està OBLIGAT a elaborar el PAM.</p>
	<p>Risc radiològic (RADCAT): segons el Pla RADCAT el municipi està RECOMANAT a elaborar el PAM per emergències radiològiques.</p>
	<p>Risc per ventades (VENTCAT): Segons el Pla VENCAT el municipi està RECOMANAT a elaborar el PAM per ventades</p>
	<p>Emergències per PANDEMIES: tots els municipis han de prendre mesures per fer front a aquest tipus d'emergències.</p>

Font: DUPROCIM la Garriga

La Garriga és un municipi exposat a una combinació de riscos territorials i especials que requereixen una coordinació estreta entre Protecció Civil, Policia Local i la resta de serveis municipals. La distribució de la població, la presència d'infraestructures crítiques –com la C-17, la línia ferroviària i les línies elèctriques d'alta tensió– i l'ampli entorn forestal configuren un escenari on la prevenció, la vigilància i la capacitat de resposta operativa són elements essencials per garantir la seguretat.

La responsabilitat d'organitzar, desenvolupar i supervisar les accions de protecció civil i emergències al municipi, d'acord amb els procediments establerts i la legislació vigent, recau en la figura del/de la tècnic/a de Protecció Civil.

Tot i que a la Garriga existeix formalment aquesta plaça, actualment les funcions operatives associades al rol són assumides pel tècnic d'emergències de l'Ajuntament, que dona suport a diferents àrees municipals. Aquesta situació implica que les tasques de planificació, coordinació i seguiment en matèria de protecció civil es desenvolupen, en la pràctica, de manera compartida i amb recursos limitats.

Incidents atesos pel centre 112 d'emergències

El Centre d'Atenció i Gestió de Trucades d'Urgència 112 Catalunya centralitza totes les trucades urgents perquè qualsevol persona pugui sol·licitar els serveis públics d'emergències sanitàries, extinció d'incendis i salvament, seguretat ciutadana i protecció civil quan es trobi en una situació d'emergència: accidents, incendis, robatoris, agressions, violència masclista, rescats o catàstrofes.

Les dades del 112 Emergències poden ser un complement estratègic molt valuós per enriquir el Pla Local de Seguretat. Les trucades al 112 sovint es registren abans que la policia formalitzi un incident. Això permet detectar patrons d'alerta precoç, com conflictes veïnals recurrents o conductes de risc, i reflecteixen la percepció ciutadana davant de situacions de risc o molèsties.

Figura 18. Trucades registrades pel 112 emergències a la Garriga, 2020-2024

	2020	2021	2022	2023	2024	2025	Total
Assistència sanitària	828	739	895	874	971	1016	4307
Seguretat	270	263	278	277	328	305	1416
Trànsit	559	511	895	529	538	777	3032
Civisme	74	87	69	37	49	31	316
Altres incidències	66	66	58	68	102	149	360
Incendi	67	250	295	115	53	125	780
Fuita (aigua, gas, altres)	15	5	10	6	7	16	43
Accident	24	12	10	19	12	35	77
Meteorologia	115	4	5	6	7	18	137
Medi ambient	6	8	1	4	2	5	21
Total	2024	1945	2516	1935	2069	2477	10489

Font: 112

L'evolució de les trucades al 112 entre 2021 i 2025 mostra un augment global de la demanda d'emergències, amb màxims els anys 2022 i 2025. Destaquen les incidències d'assistència sanitària, que creixen de manera sostinguda, fet que pot indicar una major vulnerabilitat social i sanitària. Les trucades per seguretat mantenen una tendència força estable, però amb una evolució lleugerament ascendent. Les trucades de trànsit i accidents presenten una variabilitat notable, amb repunts significatius.

Voluntaris de protecció civil

El voluntariat de protecció civil a Catalunya possibilita la participació ciutadana de forma regular en tasques de protecció civil com a recurs del municipi en el desenvolupament de les seves funcions en matèria de protecció civil, d'acord amb la Llei 4/1997, de 20 de maig, de protecció civil de Catalunya. Aquesta col·laboració es fa per mitjà de les associacions de voluntaris de protecció civil, que depenen funcionalment del municipi amb el qual acorden la col·laboració mitjançant un conveni.

L'àmbit territorial d'actuació de les associacions del voluntariat de protecció civil (AVPC) de Catalunya és el terme municipal corresponent, però poden col·laborar amb altres municipis a petició d'una altra autoritat de protecció civil (alcaldia o Conselleria d'Interior).

La Garriga compta amb una AVPC des de l'any 2004. L'Ajuntament i l'AVPC mantenen des de fa dècades un acord de col·laboració que inclou serveis informatius preventius i el suport als cossos de seguretat i de socors. També col·labora en situacions d'emergència o preemergència, fent retens de guàrdia o suport logístic en coordinació amb els comandaments de la policia local.

Dins les tasques de protecció civil, també es contempla la seva participació en la planificació de possibles emergències, la redacció i actualització dels plans d'actuació i la realització de simulacres dels plans existents. Així mateix, col·laboraran en les accions d'informació i divulgació en matèria de protecció civil i prevenció. No es disposa d'informació relativa al nombre i les tipologies de serveis duts a terme.

Bombers

Les dades estadístiques dels Bombers aporten una visió objectiva i quantificable de les emergències que afecten el municipi. Permeten identificar quins riscos són més freqüents (incendis, accidents, rescats, inundacions), mesurar la capacitat de resposta i planificar recursos i accions preventives.

Figura 19. Distribució de les intervencions de bombers a la Garriga segons àmbits, 2020-2025

	2020	2021	2022	2023	2024	2025	Total
Activitat no urgent	14	10	6	5			35
Assistència tècnica	60	7	9	12	15	21	103
Dispositiu preventiu	3	2	5	2	1	1	13
Fuites perilloses	3		4	3	2	3	12
Incendi urbà	24	28	27	16	14	27	109
Incendi vegetació	8	14	13	10	2	2	47
Mobilitat	27	18	12	15	4	19	76
Pràctiques	5	4	5	10	1	5	25
Salvaments	18	21	16	15	18	33	88
Suport tècnic			1	1			2
Total	162	104	98	89	57	111	510

Font: Bombers de Catalunya

Segons la informació disponible al portal estadístic de la Generalitat, durant el període 2020-2025 el nombre d'intervencions dels Bombers a La Garriga mostra una tendència clarament descendent fins al 2024, any en què s'assoleix el mínim d'activitat registrada. Tanmateix, el 2025 es produeix un repunt significatiu, amb 111 actuacions.

Els incendis de tipus urbà mantenen una presència estable al llarg de tot el període i constitueixen un risc estructural persistent dins del nucli urbà.

Pel que fa als salvaments, l'any 2025 registra un increment notable, que pot indicar una major activació ciutadana, un augment de situacions de risc personal o una combinació d'ambdós factors.

Agents Rurals

La Generalitat exerceix les seves competències de custòdia del medi ambient per mitjà del cos d'Agents Rurals, d'acord amb l'article 144 de l'Estatut de Catalunya. Els Agents Rurals tenen la condició d'agents de l'autoritat i exerceixen les funcions de policia administrativa especial i policia judicial, en els termes que estableix la llei.

Una de les grans novetats del PGSC 2022-2025 és la incorporació del cos d'Agents Rurals als cossos de seguretat del Departament d'Interior. Si bé fins ara les policies locals, els Mossos d'Esquadra, els bombers, Protecció Civil o el Servei Català de Trànsit treballaven en algunes de les causes i conseqüències derivades de la interacció humana amb el medi, sumar-hi la perspectiva dels Agents Rurals fa que la diagnosi sigui més completa.

Per a la redacció d'aquest document no s'ha tingut accés a les dades sobre les intervencions fetes al municipi.

4.2.12. Seguretat subjectiva

La seguretat subjectiva fa referència a la percepció que té la ciutadania de la seguretat, és a dir, com de segurs o insegurs se senten amb independència dels riscos reals que afrontin en el territori on duen a terme les seves activitats habituals (Guillén, 2012).

L'estadística policial i de la resta dels serveis d'emergències ens aporta dades quantificables sobre els delictes coneguts, les infraccions administratives detectades i els incidents atesos, entre d'altres, però no és una font d'informació suficient. Cal complementar-la amb altres fonts que permetin detectar la xifra oculta de delictes i recollir les percepcions ciutadanes.

Es recomana aprofundir-hi amb l'ús d'altres tècniques quantitatives com les enquestes de victimització o amb altres tècniques qualitatives que permeten recollir tots aquells matisos i percepcions que no poden ser quantificats, com els tallers de participació, els grups focals, les bústies de demandes, les entrevistes amb informadors clau o a través de l'observació directa.

A la Garriga no es disposava de cap enquesta ni estudi d'opinió previ que permeti conèixer les opinions i les percepcions dels ciutadans en matèria de seguretat. Per tant, seguint els criteris definits per l'Enquesta de Seguretat Pública de Catalunya (ESPC) i per l'Enquesta de Victimització de l'Àrea Metropolitana de Barcelona (EVAMB), que es fa anualment a més de 36 municipis de l'AMB, s'ha dissenyat una enquesta de seguretat pròpia per intentar recollir les demandes i percepcions en matèria de seguretat dels veïns i les veïnes.

La percepció de seguretat a la Garriga

L'enquesta s'ha fet mitjançant la metodologia CAWI (telemàticament), a través de la plataforma TYPEFORM. S'ha difós entre els mitjans de comunicació municipals i els seus perfils de xarxes socials.

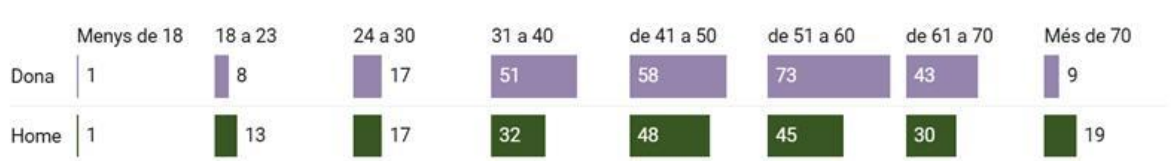
Sabem que la victimització i la inseguretat tenen un component de gènere. Per tant, més enllà de complir la Llei 3/2007 per a la igualtat efectiva de dones i homes i seguint les recomanacions dels organismes internacionals en matèria d'igualtat de gènere, es disposa d'informació desagregada, cosa que permet radiografiar la seva victimització.

Dades demogràfiques

Durant el mes de novembre de 2025 es van recollir un total de 465 respostes a l'enquesta de percepció de seguretat. La distribució per franges d'edat mostra una participació majoritària de la població adulta, especialment entre els 41 i 60 anys, que representen gairebé la meitat del total.

Les franges de 51 a 60 anys (25,4 %) i 41 a 50 anys (22,8 %) concentren el gruix de les respostes, seguides per la franja de 31 a 40 anys (17,8 %). La participació entre persones de 61 a 70 anys (15,7 %) també és significativa, mentre que les franges més joves (menors de 30 anys) sumen només un 12,2 % del total, amb presència testimonial dels menors d'edat (0,4 %).

Aquestes dades indiquen que la percepció recollida reflecteix principalment la visió de la població adulta activa, amb una infrarepresentació dels joves, fet que pot limitar la detecció de problemàtiques específiques vinculades a l'oci, la mobilitat o la relació amb els cossos de seguretat.



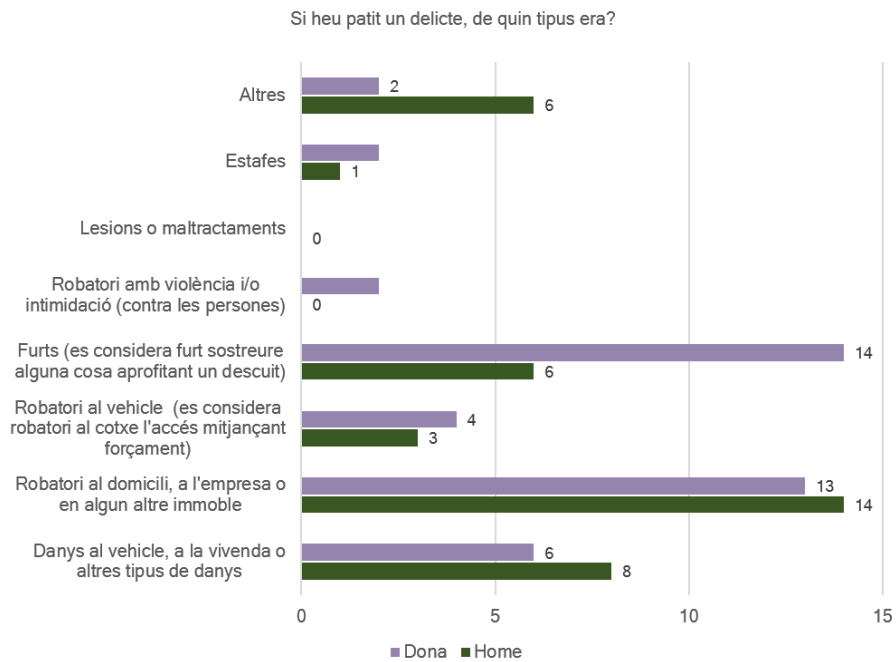
La majoria de les persones participants a l'enquesta tenen un vincle residencial directe amb el municipi. Un total de 435 enquestats i enquestades han indicat que viuen a la Garriga, 22 persones han assenyalat que no hi resideixen però sí que hi treballen, mentre que 8 no hi viuen ni hi treballen, tot i que han volgut participar igualment.

Victimització i percepció d'inseguretat

En l'àmbit de la victimització, només el 14,6 % dels enquestats (68 persones) afirmen haver estat víctimes d'algun delictes durant els darrers dotze mesos. La prevalença és lleugerament superior entre els homes (15,1 %) en comparació amb les dones (14,2 %). No s'observen diferències significatives entre grups d'edat.

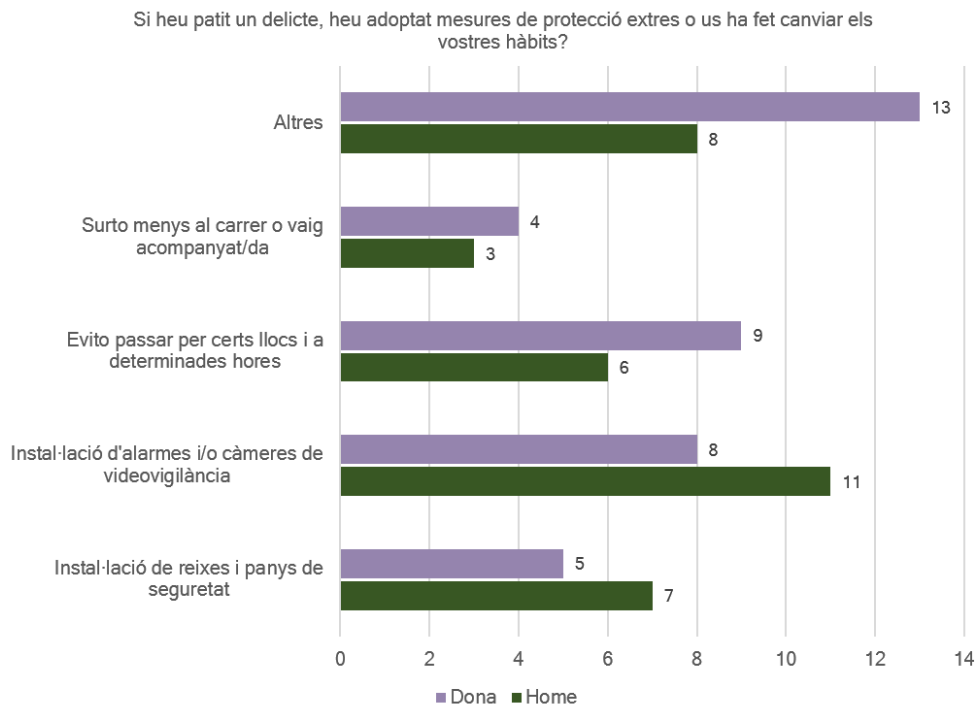
D'entre les 68 persones que han declarat haver estat víctimes d'algun fet delictiu, una proporció rellevant (25) no ho ha denunciat, adduint diversos motius. Aquest comportament pot indicar una manca de confiança en les autoritats o en el sistema de justícia, així com la percepció que el procés de denúncia és poc útil, massa complex o que el fet no té prou gravetat per justificar-lo. També pot reflectir la sensació que el delictes no es resoldrà o que no hi haurà conseqüències per a l'autor.

La majoria de delictes reportats són de naturalesa patrimonial, principalment furts (20), robatoris en domicilis i empreses (27) i danys (14). Els furts –habitualment comesos en espais d'alta aflluència com el mercat municipal, cafeteries o establiments comercials– afecten proporcionalment més les dones.



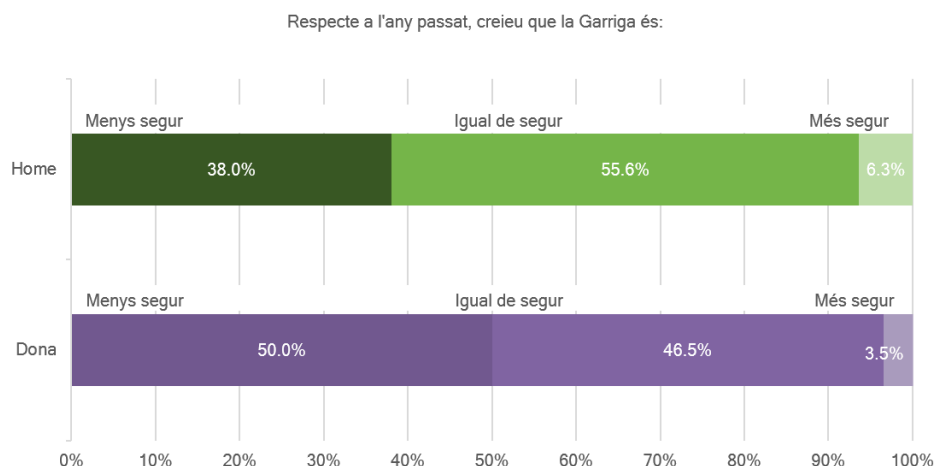
Conseqüències del delict

Haver estat víctima d'un fet delictiu pot generar conseqüències físiques, emocionals i conductuals que impacten directament en la vida quotidiana de les persones. En aquest sentit, la gran majoria de les víctimes (55 de les 68) afirmen haver modificat els seus hàbits i rutines arran del succés. Els principals canvis reportats estan vinculats a la instal·lació de mesures de protecció física al domicili –com reixes, panys reforçats o sistemes d'alarma–, amb un total de 31 respostes, i a l'evitació de determinats espais o al fet de transitar-hi només si van acompanyades (22 respostes). Les 21 persones restants indiquen haver adoptat altres mesures, tot i que no les especifiquen.

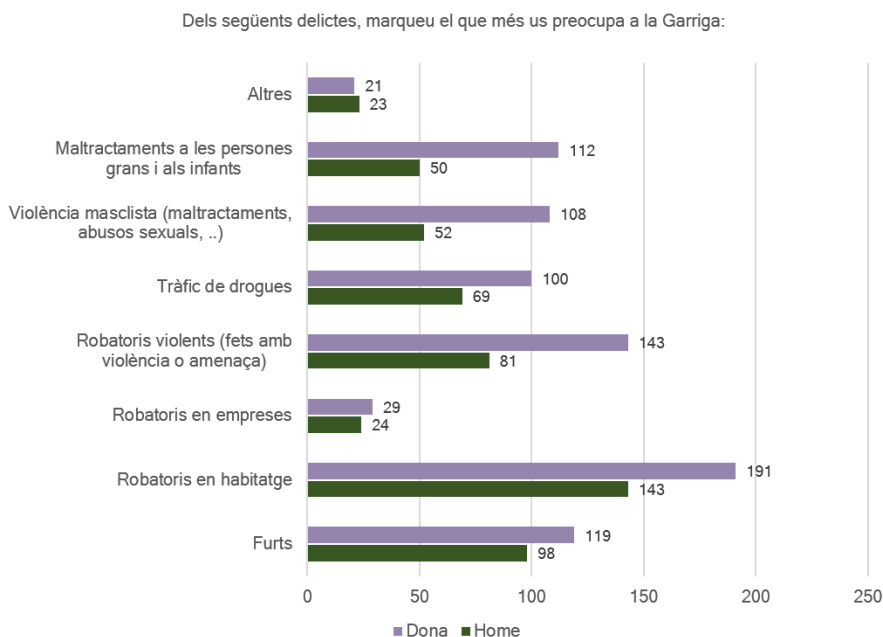


Avaluació de la percepció de seguretat

La percepció de seguretat en general és positiva: més de la meitat de les persones enquestades (55 %) consideren que la Garriga és igual de segura que municipis del voltant, com l'Ametlla del Vallès, Bigues i Riells o Canovelles. Un 32,2 % (150 persones) opinen que és un municipi més segur, mentre que només el 12,7 % (59) la perceben com més insegura. Tot i aquesta valoració globalment favorable, destaca que el 44,7% de les persones enquestades (208) consideren que la seguretat ha empitjorat durant l'últim any. Aquesta percepció negativa s'alinea amb la tendència observada a Catalunya segons la darrera enquesta de l'ICIP (2025). Pel que fa al gènere, les dones mostren una percepció d'inseguretat sensiblement superior, i per grups d'edat, no s'hi aprecien diferències significatives.



La població identifica com a principals preocupacions els robatoris en habitatges (334 respostes), seguits dels robatoris violents (224), els furts (217) i el tràfic de drogues (169). La presència destacada del tràfic de drogues apunta a una percepció de degradació de l'espai públic i problemes de convivència. També generen inquietud els maltractaments a persones grans i infants (162) i les violències masclistes (160), fet que reflecteix una sensibilitat social creixent envers aquests delictes. Tot i que els robatoris en habitatges no són especialment nombrosos, la seva elevada preocupació està clarament influïda per l'onada de robatoris del 2023, atribuïda a grups itinerants, que va deixar una forta empremta en la percepció de seguretat.

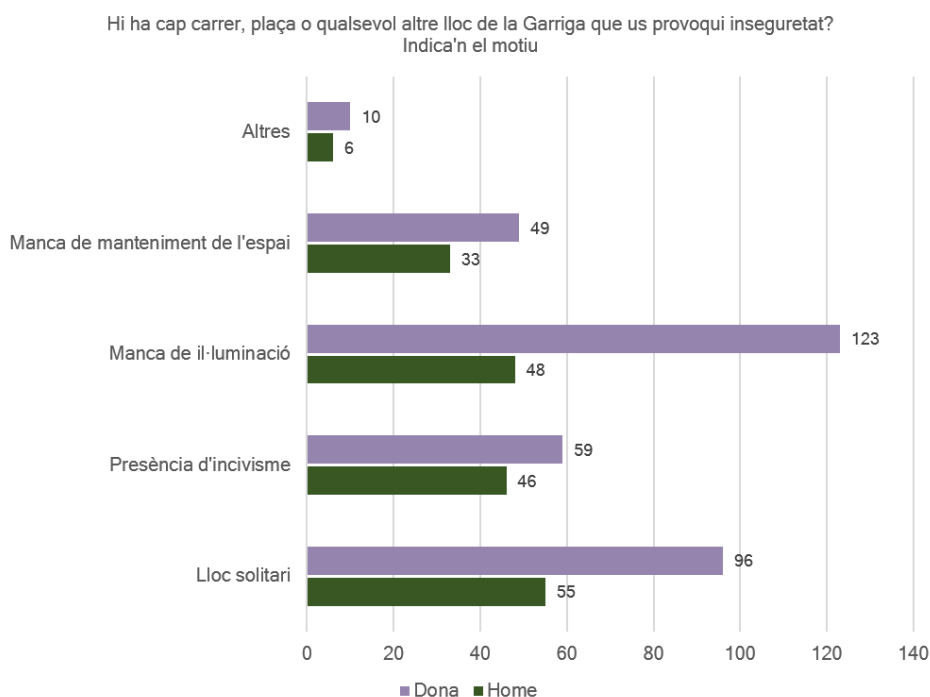


Percepció de l'entorn

L'entorn i determinats factors ambientals de les ciutats i dels pobles modulen la percepció d'inseguretat de les persones que hi viuen. En aquesta enquesta, també s'ha intentat avaluar aquesta influència i, al mateix temps, detectar quins punts o espais de la Garriga provoquen sensació d'inseguretat i per què.

D'entre les 257 persones que han indicat sentir inseguretat en algun punt del municipi, els motius assenyalats apunten clarament a factors ambientals que condicionen la percepció de risc. Els elements més mencionats són la manca d'il·luminació (171 respostes), la presència de llocs solitaris (151) i l'incivisme (105), seguits per la manca de manteniment de l'espai públic (82) i altres motius puntuals (16). En conjunt, aquests elements generen una percepció de vulnerabilitat que no sempre està vinculada a la delinqüència real, sinó a la qualitat física i social de l'entorn.

Les dades mostren que les dones tenen una percepció d'inseguretat més elevada que els homes, especialment en relació amb la manca d'il·luminació i la presència de llocs solitaris. També valoren més negativament el manteniment de l'espai públic i l'incivisme. Aquestes diferències apunten a la necessitat d'incorporar la perspectiva de gènere en les actuacions de millora urbana i prevenció ambiental.



Les respostes obtingudes han permès identificar els indrets que generen una major percepció d'inseguretat entre la ciutadania.

A partir d'aquests resultats, es recomana dur a terme una **marxa exploratòria de seguretat (MES)** amb perspectiva de gènere, amb l'objectiu de contrastar sobre el terreny els factors detectats i prioritzar actuacions de millora urbana.

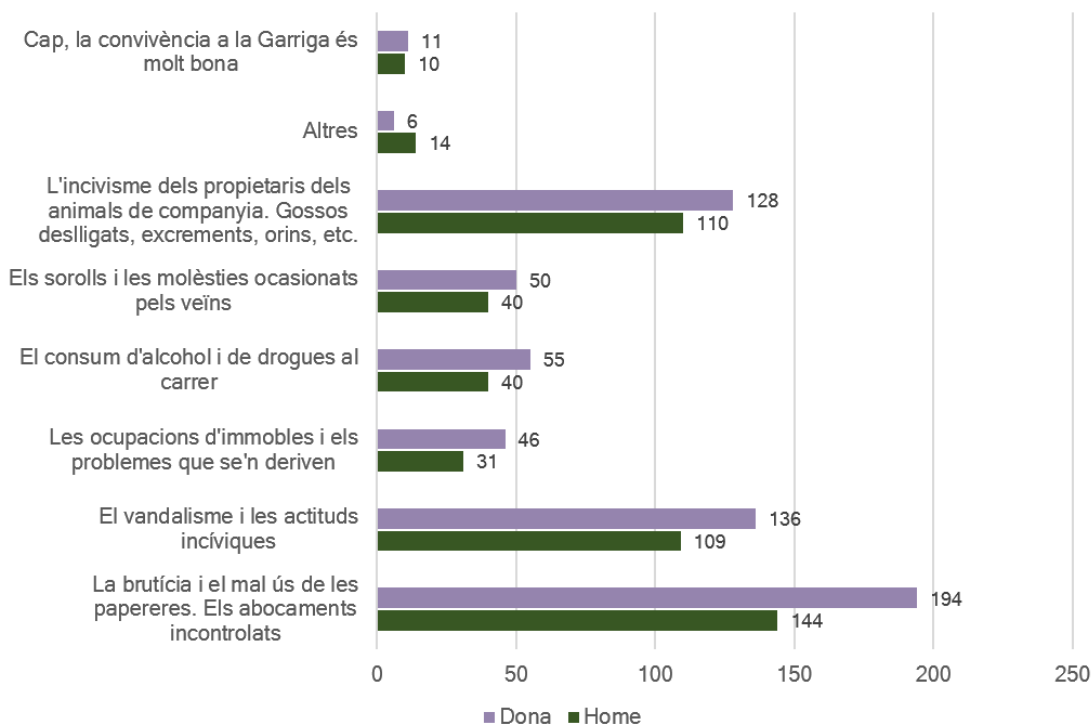
Camí Fluvial del Congost	16
Carrer dels Ametllers	9
La Sínia (Centre)	9
Ronda del Carril	8
Carretera de Vic	7
Passeig del Congost	7
Plaça del Silenci	7
Carrer Negociant	7
Carrer d'Anselm Clavé	6
Parc dels Pinetons	5
Carrer de Santa Maria del Camí	5

Percepció de la convivència i el civisme

La valoració que els enquestats fan de la convivència al municipi és, en termes generals, notable i superior a la mitjana de municipis similars. La puntuació mitjana obtinguda és de 7 sobre 10, mentre que al conjunt de Catalunya se situa en 5,9 (ICIP, 2025), fet que indica una percepció positiva del clima social local.

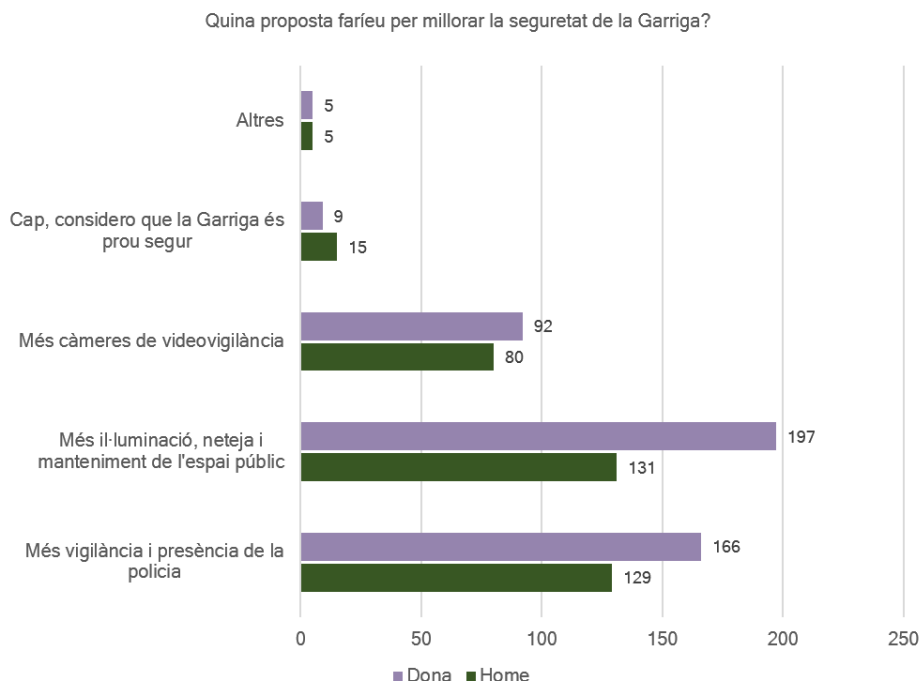
Tot i aquesta valoració globalment satisfactòria, s'identifiquen diversos problemes de convivència que generen preocupació. Els més destacats són, en aquest ordre: la brutícia i el mal ús de papereres i contenidors (338 respostes), el vandalisme i les actituds incíviques (245), i l'incivisme dels propietaris d'animals de companyia (238 respostes), el vandalisme i les actituds incíviques (245), i l'incivisme dels propietaris d'animals de companyia (238). Aquests resultats apunten a la necessitat de reforçar les polítiques de manteniment de l'espai públic, sensibilització ciutadana i corresponsabilitat comunitària.

Quins són els principals problemes de convivència a la Garriga?



Propostes de millora de la seguretat i la convivència

Les propostes de millora recollides a l'enquesta mostren tres prioritats clares per a la ciutadania: millorar la il·luminació, la neteja i el manteniment de l'espai públic (328 respostes), incrementar la presència policial (295) i instal·lar més càmeres de videovigilància (172). Només un grup reduït (24 persones) considera que no calen actuacions perquè percep el municipi com a segur. Aquestes demandes s'alineen amb el projecte ja en marxa d'ampliació del sistema de videovigilància, que reforçarà la xarxa de dispositius i la capacitat preventiva del municipi.



Seguretat viària

La seguretat viària és també un dels àmbits d'actuació prioritaris del Pla. En aquest sentit, es va preguntar a la ciutadania quines mesures consideraven més efectives per millorar-la, i les respostes obtingudes apunten a tres línies principals: la millora del paviment i de l'estat de la via pública (294 respostes), l'increment de la presència policial en tasques de vigilància (214) i la realització d'accions de sensibilització i educació viària (149). Altres propostes, tot i amb menor suport, inclouen la instal·lació de càmeres de control i l'augment de les sancions.

Segons la Policia Local, es fa palesa la dificultat del municipi per mantenir adequadament la infraestructura viària, principalment per la manca de recursos tècnics i humans, fet que condiona tant les tasques de manteniment preventiu com la capacitat de resposta davant incidències i influeix en la percepció de seguretat viària per part de la ciutadania.

Emergències i protecció civil

Per acabar, també cal avaluar la seguretat i el grau de coneixement dels protocols d'emergència i de seguretat entre la població. Les dades obtingudes mostren que, tot i que una part significativa dels enquestats afirma saber com actuar (276 persones), un 40,3% (186) reconeix no tenir coneixements suficients per afrontar situacions com incendis, inundacions, terratrèmols o nevades. Aquest dèficit formatiu posa de manifest la necessitat d'impulsar accions de sensibilització, formació i comunicació preventiva, tant en l'àmbit escolar com comunitari, per tal de millorar la capacitat de resposta col·lectiva i individual davant possibles emergències.

4.2.13. Identificació dels recursos de seguretat

Policia local

Al febrer de l'any 2025, la policia local de la Garriga compta amb una plantilla de 30 membres: 23 agents, 6 caporals i 1 administratiu. Només 9 són dones, de les quals 1 ocupa una posició de comandament com a caporala.

Operativament, la disponibilitat d'efectius és menor si es té en compte que un agent es troba fent el curs de formació bàsica per a policies a l'Institut de Seguretat Pública de Catalunya (ISPC) i altres situacions puntuals de baixa mèdica, així com els permisos regulats a l'EBEP.

Pel que fa als mitjans tècnics i materials de la policia, el cos disposa dels recursos següents:

Figura 20. Mitjans tècnics i materials de la policia local de la Garriga

Parc mòbil(nombre)	
Motos	2
Turismes	4
Bicicletes	-
Nombre de vehicles elèctrics	-
Nombre de vehicles híbrids	-
Recursos informàtics	
Programari de gestió policial	DRAG
SIG	No
APP	DragAlert incidències
Ordinadors de taula	7
Ordinadors portàtils	3
Tauletes tàctils (tablets)	7
PDA	-
Web pròpia	No
Facebook	No
X (Twitter)	Si
Instagram	No
Material de telecomunicacions (nombre)	
Emissores RESCAT	22
Telèfons intel·ligents (smartphones)	5
Dispositius de videovigilància de trànsit	9
Dispositius fixes	-
- Control perimetral edificis	-
- Control de trànsit	-
Drons	-
Material de control d'infraccions de trànsit	
Etilómetros indiciaris	2
Etilómetro evidencial	1
Drogotest kits	25
Drogotest digital	1

Cinemòmetres (fixos, mòbils)	1
Sonòmetres	-
Paranys	5
Mitjans de defensa	
Pistoles	34
Revòlvers	-
TASER	-
Defenses extensibles	31
Pistoles de pebre	-
Esprais de pebre	-

Font: Memòries de la Policia Local la Garriga, 2024

Les actuals dependències de la policia local ocupen l'edifici ubicat al carrer del Centre núm. 6, als baixos del mateix Ajuntament.

Tot i que la seva ubicació és estratègica dins del nucli urbà, les instal·lacions actuals de la Policia Local són antigues i obsoletes, i pateixen una evident manca d'espai. Aquesta limitació afecta tant el desenvolupament de les tasques operatives del cos com la qualitat de l'atenció a les persones usuàries. Si no s'hi introdueixen millores, aquesta situació pot comprometre la capacitat d'adaptació de l'organització a les futures necessitats de seguretat i als nous reptes que es plantegin. Actualment hi ha en marxa un avantprojecte per traslladar les dependències policials a un nou edifici que reuneixi condicions més adequades i permeti millorar l'eficiència del servei.

Estimació de la dotació policial òptima a La Garriga

La determinació de la dotació policial òptima no pot basar-se únicament en la població empadronada, sinó que ha de tenir en compte els factors estructurals, territorials i funcionals que condicionen la càrrega real de treball de la Policia Local.

Segons l'informe Tendències, reptes i oportunitats de millora en la gestió de les policies locals de la Diputació de Barcelona⁵, la ràtio mitjana per a municipis d'entre 10.000 i 25.000 habitants se situa aproximadament en 1,7 agents per cada 1.000 habitants. Aplicada estrictament, aquesta ràtio situaria La Garriga en una dotació teòrica d'uns 30 efectius.

Tanmateix, la realitat operativa del municipi supera clarament el que indicaria la població resident (17.386 habitants). La Garriga presenta una població flotant significativa, derivada del teixit comercial i de serveis, l'activitat turística vinculada al modernisme i el termalisme, la presència de centres educatius i esportius, i els fluxos associats a empreses i polígons industrials. Aquest conjunt de factors incrementa la demanda de serveis policials en matèria de mobilitat, convivència, assistència i seguretat ciutadana.

A aquesta pressió s'hi afegeix la intensa activitat cultural i turística del municipi, amb esdeveniments de gran afluència que requereixen dispositius específics de seguretat i regulació del trànsit. Igualment, la morfologia urbana –que combina un nucli dens, urbanitzacions disperses, zones industrials i espais naturals– comporta una major complexitat operativa i un increment del temps de resposta. En els darrers anys també s'ha detectat un augment notable de l'ús d'espais naturals i fluvials, fet que ha generat noves necessitats de vigilància i gestió de la convivència.

⁵ Enllaç a l'informe: https://llibreria.diba.cat/cat/ebook/tendencies-reptes-i-opportunitats-de-millora-en-la-gestio-de-les-policies-locales-des-de-la-perspectiva-dels-recursos-humans_71394

Amb una plantilla de 30 efectius, la Policia Local afronta dificultats per garantir un servei 24/7 amb dotacions mínimes estables, mantenir patrullatge preventiu continuat i donar cobertura adequada a esdeveniments i emergències. La càrrega real de treball situa La Garriga per sobre del que correspondria a un municipi de la seva dimensió demogràfica.

Tenint en compte la ràtio recomanada, les característiques del municipi i les necessitats operatives identificades, es considera que la dotació policial òptima per garantir un servei de qualitat hauria de situar-se entre 45 i 50 efectius. Aquesta ampliació permetria assegurar la presència preventiva al carrer, reforçar la capacitat de resposta, estabilitzar els torns de treball i reduir la pressió estructural sobre la plantilla actual.

Cos de Mossos d'Esquadra

La Garriga té com a comissaria de referència del Cos de Mossos d'Esquadra la Comissaria de Granollers, situada al carrer de l'Olivar, 6, i operativa les 24 hores. Aquesta és la seu de l'Àrea Bàsica Policial (ABP) de Granollers, que dona cobertura a un conjunt ampli de municipis del Vallès Oriental que sumen una població total aproximada de 409.000 habitants.

Actualment no es pot determinar el nombre d'efectius destinats específicament a la Garriga, ni tampoc es disposa d'informació detallada sobre les intervencions policials realitzades en aquest municipi.

Cos Nacional de Policia i Guàrdia Civil

El Cos Nacional de Policia i la Guàrdia Civil desenvolupen al municipi funcions molt esporàdiques i especialitzades, d'acord amb les seves competències pròpies. El CNP centra la seva activitat en matèria de documentació (DNI i passaport) i estrangeria. Per la seva banda, la Guàrdia Civil actua de manera esporàdica, principalment en control d'armes i explosius, fiscal i duaner, i medi ambient, sense que aquest cos faciliti informació detallada sobre les intervencions efectuades a la Garriga.

Seguretat privada i videovigilància

La contractació de personal de seguretat privada i controladors d'accés en activitats d'oci organitzades per l'Ajuntament respon a les obligacions establertes per la normativa d'espectacles i activitats recreatives, que exigeix garantir condicions adequades de seguretat, control d'aforament i prevenció de riscos en esdeveniments multitudinaris.

Durant l'any 2025, els serveis contractats al municipi han estat els següents:

- Cavalcada de Reis: 4 controladors i 2 vigilants de seguretat
- Rua de Carnaval: 4 controladors i 2 vigilants de seguretat
- Ball de Gitanes: 2 controladors
- Concert de Corpus: 2 controladors
- Festa Major: 11 controladors i 9 vigilants de seguretat a l'Espai Nits
- Cap d'Any: 5 controladors, 2 vigilants i 3 auxiliars

El municipi disposa actualment de 9 càmeres de control de trànsit equipades amb tecnologia de lector automàtic de matrícules (LPR), que permeten detectar vehicles relacionats amb incidents o investigacions, reforçar el control d'accessos i la mobilitat, i donar suport a la seguretat ciutadana en temps real.

Aquestes càmeres constitueixen, a dia d'avui, l'únic sistema municipal de videovigilància operatiu. Recentment s'ha aprovat un projecte d'ampliació de l'ecosistema de vigilància, que preveu incorporar un mínim de 7 nous dispositius orientats específicament a la vigilància de la seguretat ciutadana, ampliant així la cobertura i la capacitat preventiva del sistema.

Recursos en l'àmbit de les violències masclistes

El municipi de La Garriga disposa d'una xarxa de recursos que combina l'acció institucional, el suport associatiu i la coordinació amb serveis comarcals en la prevenció i l'atenció a les violències masclistes:

Oficina d'Igualtat i LGTBI (Torre del Fanal)

Carrer Can Noguera, 76
Pigualtat@ajlagarriga.cat
Tel. 93 871 90 95

Servei d'Atenció Integral LGBTI (SAI)

Carrer Can Noguera, 76
Sai@ajlagarriga.cat
Tel. 681182361

Servei d'Informació i Atenció a Dones -SIAD

Carrer Can Noguera, 76
pigualtat@ajlagarriga.cat
Tel. 93 871 90 95

Pla Intern Igualtat Ajuntament de la Garriga

https://www.lagarriga.cat/media/repository/documents/projectes_plans/pla_intern_igualtat_lg_2019_2023.pdf

Protocol per a la prevenció i l'abordatge de l'assetjament sexual i l'assetjament per raó de sexe a l'Ajuntament de la Garriga

https://www.lagarriga.cat/media/repository/documents/projectes_plans/protocol_per_a_la_prevencio_i_l_abordatge_de_l_assetjament_sexual_i_l_assetjament_per_rao_de_sexe.pdf

Protocol abordatge Violència Masclista de la Garriga

https://www.lagarriga.cat/media/repository/documents/accio-social/protocol_abordatge_violencia_masclista_lagarriga.pdf

Protocol abordatge de les violències masclistes durant la festa Major 2025

https://www.lagarriga.cat/media/repository/documents/projectes_plans/2025/Protocol_assetjament_FM2025.pdf

II Pla Local d'Igualtat de Gènere i Diversitat Sexual

https://www.lagarriga.cat/media/repository/documents/projectes_plans/ii_pla_local_d_igualtat_la_garriga.pdf

Web de l'Ajuntament de la Garriga

<https://www.lagarriga.cat/temes/igualtat#serveis>

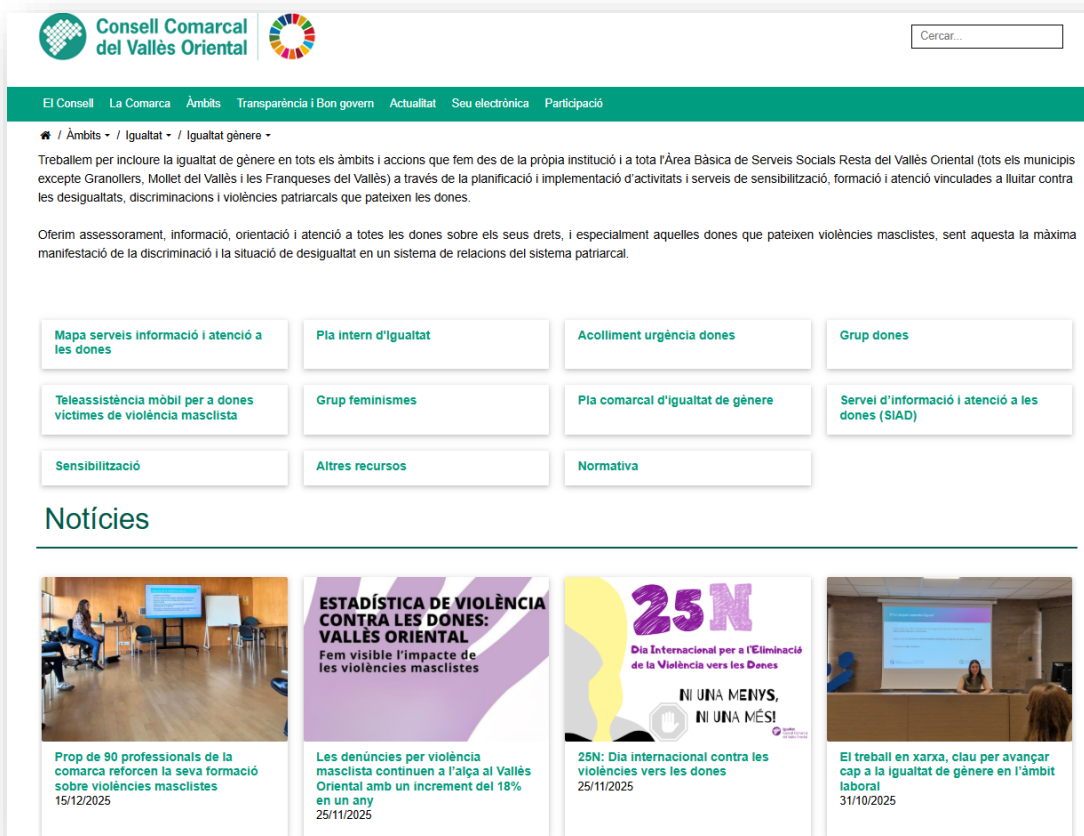
Xarxes de Punts Liles

<https://lagarriga.cat/una-xarxa-amb-34-punts-liles>

El Consell Comarcal del Vallès Oriental també treballa per incorporar la igualtat de gènere en totes les seves actuacions i en l'Àrea Bàsica de Serveis Socials Restat del Vallès Oriental, que inclou tots els municipis de la comarca excepte Granollers, Mollet del Vallès i les Franqueses del Vallès.

Ho fa mitjançant accions de sensibilització, formació i atenció orientades a combatre les desigualtats, discriminacions i violències patriarcals.

Figura 21. Lloc web del Consell Comarcal del Vallès Oriental



Font: <https://www.vallesoriental.cat/ambits/2075-igualtat/igualtat-genera>

APP la Garriga

Des de l'any 2022, La Garriga disposa d'una aplicació mòbil gratuïta per a dispositius iOS i Android que esdevé una eina central de comunicació entre l'Ajuntament i la ciutadania. L'app ofereix un accés ràpid a la informació municipal –notícies, agenda, serveis, punts d'interès, rutes i tràmits– i incorpora una bústia d'incidències que permet enviar avisos, queixes i suggeriments, amb la possibilitat d'adjuntar fotografies geolocalitzades per facilitar la gestió.

A més del seu valor com a canal informatiu, l'aplicació representa una eina rellevant en l'àmbit de la seguretat i la convivència. La bústia d'incidències permet detectar de manera ràpida i centralitzada situacions que afecten l'espai públic –com desperfectes, problemes d'enllumenat, actes incívics o riscos per a la mobilitat– i facilita que aquestes arribin de forma immediata als serveis municipals competents, inclosa la Policia Local.

Figura 22. App la Garriga



Font: App la Garriga

DragAlert

Alguns edificis i instal·lacions municipals disposen d'un sistema d'alerta per a situacions de risc, conegut com DragAlert, que permet emetre un avís immediat i silenciós directament a la Policia Local en cas d'emergència. Quan s'activa, l'eina envia la ubicació exacta i activa els protocols de resposta policial de manera automàtica. Està previst estendre aquest sistema als comerços del municipi mitjançant un conveni d'adhesió per als establiments que ho sol·licitin, fet que permetrà ampliar la xarxa de punts protegits, millorar la capacitat de resposta i reforçar la seguretat ciutadana.

Xarxes socials

L'ús de les xarxes socials s'ha convertit en un element imprescindible dins la seguretat municipal, ja que actuen com una via directa de comunicació entre la ciutadania i els cossos de seguretat i emergències. La percepció pública sobre l'eficàcia policial es construeix, en gran part, a partir de la informació que la població consumeix en aquests canals, que destaquen per la seva immediatesa, amplitud de difusió i capacitat d'interacció.

Les xarxes aporten beneficis operatius i estratègics:

- milloren les relacions públiques, permeten contrastar informacions, reforcen la imatge i el prestigi institucional,
- faciliten la transmissió ràpida d'informació d'interès públic,
- ofereixen un canal d'obtenció d'informació àgil, possibiliten campanyes de seguretat de baix cost,
- i projecten una sensació de seguretat i de vigilància activa que pot tenir efectes preventius sobre la delinqüència.

La Policia Local de la Garriga disposa actualment d'un perfil actiu a la xarxa social X (abans Twitter), i es vol potenciar l'ús d'aquestes plataformes.

Per avançar en aquesta línia, es recomana elaborar un pla de comunicació local que defineixi una política informativa coordinada, coherent i adaptada a les necessitats dels diferents públics del municipi.

Figura 23. Perfil de la Policia Local de la Garriga



Font: X.com

4.3. Conclusions de la diagnosi

Índex socioeconòmic territorial (IST)

L'IST de la Garriga, situat en 110,6, indica un municipi amb bones condicions socioeconòmiques –renda, ocupació i formació per sobre de la mitjana–, fet que actua com a factor protector en matèria de seguretat. Aquest context redueix la presència de delictes vinculats a l'exclusió social i afavoreix una percepció de seguretat més alta, tot i que episodis puntuals poden alterar-la temporalment.

Delictes coneguts i detencions

La delinqüència a la Garriga entre 2019 i 2025 mostra un perfil estable i moderat, amb un pic puntual el 2022. Tot i aquesta variació estadística, el municipi manté una taxa de criminalitat inferior a la catalana i metropolitana, amb oscil·lacions menys intenses.

Els delictes patrimonials continuen sent els més freqüents, però amb una tendència clarament descendent després del màxim del 2022. Es concentren sobretot en zones comercials, supermercats, aparcaments, l'estació i la zona esportiva, espais amb molta mobilitat i oportunitats delictives.

En canvi, els delictes contra les persones han augmentat de manera notable, especialment el 2024, amb repunts en lesions, amenaces i maltractaments en l'àmbit de la llar. Aquests fets es localitzen sobretot en zones d'oci, carrers amb activitat nocturna i la zona esportiva, indicant un increment de la conflictivitat interpersonal.

En síntesi, la Garriga presenta una reducció dels delictes patrimonials però un augment de la violència interpersonal, fet que obliga a reforçar la prevenció comunitària i la coordinació amb serveis socials i Mossos.

Delictes de violències masclistes

La Garriga registra 138 casos de violència masclista entre 2019 i 2025, amb un augment notable el 2024, sobretot en maltractaments a la llar i agressions sexuals. Aquest patró reflecteix una violència estructural i sostinguda, similar a la tendència creixent del Vallès Oriental i de Catalunya. Els serveis especialitzats (SIAD, SIE, OAVD i línia 900) mantenen un volum d'atenció molt elevat, i el municipi disposa d'un protocol consolidat i d'una xarxa comunitària activa (Punts Liles). Tot i això, la persistència i diversificació de les violències evidencien la necessitat de reforçar la detecció precoç, la coordinació i la prevenció comunitària.

Protecció a la infància i l'adolescència

La diagnosi mostra que la Garriga disposa d'un sistema de protecció sòlid i estructurat, amb Serveis Socials, SAIA, SIS i el Pla Local de Joventut treballant de manera coordinada, però que afronta riscos creixents vinculats a vulnerabilitats socials, salut mental i ús de l'espai públic per part dels joves. Els 20 expedients d'infància en risc, la presència d'habitatge precari, els conflictes entre iguals, les violències digitals i la sensació d'inseguretat en determinats espais evidencien la necessitat de reforçar la detecció precoç i la intervenció comunitària. Tot i no existir conflictes greus, els casos puntuals i la concentració d'adolescents en punts sensibles –com el bar/discoteca de Ca n'Illa– indiquen que cal enfortir la prevenció, la coordinació interprofessional i la generació d'espais segurs per garantir el benestar i la protecció efectiva d'infants i joves.

Seguretat ciutadana i convivència

La diagnosi de seguretat ciutadana i convivència mostra un descens general de les intervencions policials entre 2020 i 2025, condicionat per la manca d'efectius, però també un augment clar en àmbits sensibles com menors i policia assistencial. La manca d'una ordenança de civisme i de mobilitat limita la capacitat de la

Policia Local per gestionar conductes incíviques i problemes recurrents com els botellots, els conflictes en esdeveniments i l'ús inadequat de vehicles recreatius. Les intervencions es concentren sobretot a les tardes i caps de setmana, amb un pic destacat els dissabtes pel mercat setmanal, fet que evidencia una activitat policial molt vinculada a la mobilitat i a l'ús intensiu de l'espai públic. En conjunt, el municipi necessita reforçar la prevenció, millorar la regulació i consolidar un model policial basat en l'anàlisi de dades i la solució de problemes per abordar de manera més eficient els conflictes de convivència.

Protecció del patrimoni

La Garriga disposa d'un patrimoni arquitectònic i arqueològic molt extens i valuós, però no compta amb un sistema específic de seguretat patrimonial, fet que genera vulnerabilitats importants. Tot i existir el Pla Especial de Protecció del Patrimoni (PEPP) i diverses mesures puntuals (tancaments, alarmes, senyalització), la major part dels béns són privats i la vigilància municipal és limitada. La combinació d'un patrimoni molt dispers, recursos policials reduïts i absència d'un pla de seguretat dedicat fa necessari avançar cap a un model mixt que integri normativa, tecnologia, participació ciutadana i patrullatge intel·ligent per protegir de manera efectiva els 398 elements catalogats.

Trànsit i seguretat viària

La Garriga presenta una accidentalitat a la baixa, amb pocs ferits greus i sense víctimes mortals, però amb riscos concentrats en interseccions i zones de convivència entre vehicles i vianants, especialment a la Carretera Nova. La major part d'accidents deriven de conductes imprudents (infraccions, distraccions i errades), i afecten sobretot homes conductors, mentre que els atropellaments impacten més les dones i les persones grans. El municipi ha avançat amb el Pla Local de Seguretat Viària 2024-2027 i el Pla de Camins Escolars, però necessita reforçar la pacificació del trànsit, la vigilància i la protecció dels usuaris vulnerables, especialment en els punts de risc identificats.

Protecció civil i emergències

La Garriga és un municipi exposat a diversos riscos naturals, tecnològics i socials, recollits al DUPROCIM aprovat el 2023, que estableix els protocols d'actuació i els plans obligatoris o recomanats. El municipi combina riscos territorials elevats –incendis, inundacions, onades de calor/fred– amb riscos especials vinculats al transport de mercaderies perilloses, la C-17, la línia ferroviària i les infraestructures crítiques. Tot i disposar de la figura formal de tècnic/a de Protecció Civil, les funcions operatives es desenvolupen amb recursos limitats, fet que condiona la planificació i la coordinació.

Les dades del 112 mostren un augment global de les emergències, especialment en assistència sanitària i incidències diverses, mentre que les trucades per seguretat i trànsit es mantenen estables però amb repunts puntuals. Aquest volum creixent reflecteix una major demanda de resposta operativa i la necessitat de reforçar la detecció precoç i la coordinació entre serveis.

Seguretat subjectiva

La percepció de seguretat a la Garriga és globalment positiva, però mostra contradiccions importants entre la realitat delictiva i el que sent la ciutadania. Només un 14,6 % de les persones enquestades diu haver estat víctima d'un delictes, però gairebé la meitat percep que la seguretat ha empitjorat l'últim any. Les dones expressen una inseguretat més alta, sobretot en espais foscos o solitaris.

Les principals preocupacions són els robatoris en habitatges, els robatoris violents, els furtus i el tràfic de drogues, influïdes per episodis puntuals com l'onada de robatoris del 2023. Els factors ambientals –mala il·luminació, espais solitaris, incivisme i manca de manteniment– tenen un pes molt rellevant en la sensació d'inseguretat, més enllà de la delinqüència real.

Tot i això, la convivència es valora de manera notablement positiva (7/10), tot i que preocupen la brutícia, el vandalisme i l'incivisme. Les propostes de millora més repetides són millorar la il·luminació, incrementar la presència policial i instal·lar més videovigilància, mostrant una demanda clara de reforç preventiu i de cura de l'espai públic.

Identificació de recursos de seguretat

La Policia Local de la Garriga treballa amb una plantilla insuficient per a la càrrega real de serveis que genera el municipi. Tot i comptar amb 30 efectius, les baixes, permisos i formació redueixen la disponibilitat operativa, i les instal·lacions actuals són obsoletes i insuficients, fet que limita l'eficiència del servei. L'anàlisi de necessitats situa la dotació òptima entre 45 i 50 agents, tenint en compte la població flotant, els esdeveniments, la mobilitat i la complexitat territorial.

A aquesta manca de recursos operatius s'hi suma una insuficiència clara de personal administratiu. Actualment, la Policia Local només disposa d'una única persona administrativa, fet que és del tot insuficient per assumir la càrrega real de tasques de gestió, tramitació, expedients, suport intern i atenció ciutadana. Per garantir un funcionament eficient i descarregar els agents de tasques no operatives, seria necessari incorporar un segon administratiu, així com un/a TAG (Tècnic/a d'Administració General) que permeti donar suport jurídic, procedimental i organitzatiu al servei policial i a l'àrea de seguretat.

Els mitjans tècnics són limitats (sense drons, sense càmeres de seguretat municipals més enllà de les 9 LPR de trànsit, sense web ni presència activa a xarxes), fet que redueix la capacitat preventiva i comunicativa.

En l'àmbit de les violències masclistes, el municipi disposa d'una xarxa sòlida de recursos (SIAD, SAI, protocols específics, Punts Liles), però la policia necessita més capacitat per donar-hi resposta integral. L'app municipal i les xarxes socials són eines útils per detectar incidències i millorar la comunicació, però cal un pla de comunicació policial per reforçar la confiança i la percepció de seguretat.

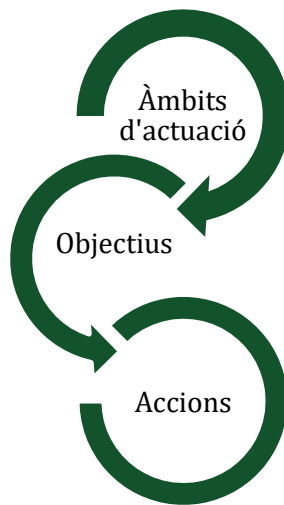
En conjunt, la Garriga necessita més personal, millors instal·lacions i una modernització tecnològica per garantir un model policial preventiu, proper i adaptat a les necessitats actuals del municipi.

5. Fase III. Definició d'objectius i disseny d'accions

La diagnosi ha permès identificar els riscos prioritaris i les necessitats principals en matèria de seguretat i de convivència al municipi de la Garriga.

Per donar-hi resposta, s'han identificat diversos objectius operativitzats en un conjunt d'accions, agrupades en quatre grans àmbits d'actuació:

- **Sistema local de seguretat pública:** consolidar la col·laboració i la coordinació entre els actors de la seguretat de Sentmenat.
- **Seguretat ciutadana:** seguir en aquesta línia de treball per avançar cap a la reducció dels fets delictius i la tranquil·litat ciutadana.
- **Qualitat de vida i civisme:** consolidar i garantir la convivència pacífica dels veïns i de les veïnes del municipi i la seva qualitat de vida.
- **Seguretat viària i mobilitat:** reduir l'accidentalitat, pacificar el trànsit i promoure un ús cívic i responsable dels mitjans de transport.
- **Protecció civil i emergències:** promoure l'estructuració del sistema de protecció civil municipal i fomentar la cultura d'autoprotecció dels riscos naturals i antròpics entre la població.



Les accions han de ser assolibles, concretes, consensuades, mesurables i avaluables. El seu assoliment ha de recaure sobre unes àrees, departaments o persones que se'n responsabilitzin. A tal efecte, i per facilitar la tasca posterior de seguiment del desenvolupament del Pla a quatre anys vista (2026-2029, s'han dissenyat unes fitxes de treball que s'annexen al document.

5.1. Objectius i accions

Les accions desenvolupades en el pla i el mateix document en si concreten el compromís institucional de la Diputació de Barcelona i de l'Ajuntament de la Garriga envers els Objectius de Desenvolupament Sostenible (ODS) de l'Agenda 2030 de les Nacions Unides.



En els quadres següents es resumeixen els 18 objectius i les 36 accions:

1. SISTEMA LOCAL DE SEGURETAT PÚBLICA	
Objectiu marc: consolidar la col·laboració i la coordinació entre els actors de la seguretat de la Garriga.	
Objectius	Accions
1.1. Millorar la coordinació operativa dels diferents operadors del Sistema de Seguretat Pública i d'emergències del municipi	1.1.1 REUNIÓ periòdica de la Junta Local de Seguretat (JLS)
	1.1.2 REALITZAR l'intercanvi diari de novetats entre Policia Local i Mossos d'Esquadra.
	1.1.3 PLANIFICAR I FER operatius conjunts de la Policia de Catalunya.
	1.1.4 REALITZAR un informe anual d'avaluació del present Pla Local de Seguretat

2. SEGURETAT CIUTADANA	
OBJECTIU MARC: consolidar i garantir la seguretat i la convivència pacífica dels veïns i veïnes del municipi.	
Objectius	Accions
2.1 Fomentar l'adopció de mesures d'autoprotecció per part de la ciutadania	2.1.1 PARTICIPAR en accions de comunicació sobre autoprotecció de persones i de la seva llar.
	2.1.2 PARTICIPAR en accions de comunicació sobre autoprotecció en comerços i empreses.

	2.1.3 PARTICIPAR en accions de sensibilització sobre els riscos per a la seguretat existents a Internet
	2.1.4 IMPLANTAR un sistema d'alerta i de seguiment de persones en risc
2.2 Avançar cap a l'eradicació de les violències masclistes i la LGTBI+fòbia (PAM)	2.2.1 PARTICIPAR en accions de comunicació i de prevenció comunitària sobre violència masclista i LGTBI+fòbia
	2.2.2 FER tallers d'autodefensa per a dones i nenes del municipi
	2.2.3 FORMAR a la plantilla de la policia local en perspectiva de gènere en les polítiques de seguretat
2.3 Garantir la protecció de la infància i l'adolescència	2.3.1 MILLORAR la prevenció i la coordinació davant els riscos creixents que afecten als joves i adolescents
	2.3.2 MILLORAR la comunicació amb els joves i adolescents
2.4 Millorar l'activitat policial amb relació a la comissió de fets delictius	2.4.1 INCREMENTAR la vigilància i el patrutatge als punts de major conflictivitat
2.5 Millorar la percepció de seguretat	2.5.1 MILLORAR els espais o els punts del municipi que provoquen inseguretat
2.6 Fer efectiva la transparència municipal i el retiment de comptes, d'acord amb la Llei 19/2014, de 29 de desembre, de Transparència, d'accés a la informació pública i bon govern,	2.6.1. ACTUALITZAR la Carta de Serveis de la Policia Local
	2.6.2 ELABORAR les memòries de gestió anuals de la Policia Local
	2.6.3 MILLORAR La gestió de la informació policial
	2.6.4 POTENCIAR l'ús de les xarxes socials
2.7 Dotar el municipi dels recursos necessaris per gestionar la seguretat ciutadana i la convivència	2.7.1 INCREMENTAR l'actual dotació d'agents
	2.7.2 MILLORAR les actuals dependències de la Policia Local
	2.7.3 MILLORAR la dotació de recursos materials
2.8 Impulsar la protecció del patrimoni històric local (PHL) del municipi de La Garriga	2.8.1 IMPULSAR accions per garantir la protecció del PHL

3. QUALITAT DE VIDA I CIVISME	
OBJECTIU MARC: consolidar i garantir la convivència pacífica dels veïns i veïnes del municipi i la seva qualitat de vida	
Objectius	Accions
3.1 Millorar el civisme i la convivència a la Garriga	3.1.1 MILLORAR el control i la sanció de les actituds incíviques al municipi (PAM)
	3.1.2 MILLORAR la comunicació i la gestió de les incidències municipals
3.2 Millorar la percepció de seguretat	3.2.1 MILLORAR els espais que generen inseguretat a les dones

4. SEGURETAT VIÀRIA I MOBILITAT	
OBJECTIU MARC: orientar l'acció cap a la millora de l'espai públic i la seguretat viària per reduir l'accidentalitat i la victimització en vies urbanes.	
Objectius	Accions
4.1 Reduir l'accidentalitat en punts del municipi	4.1.1 MILLORAR els punt de concentració d'accidents i de percepció de risc
4.2 Millorar el compliment de la disciplina viària	4.2.1 INCREMENTAR els controls de trànsit
4.3 Educar per la mobilitat segura i conscienciar a la població.	4.3.1 REALITZAR activitats d'educació per a la mobilitat segura al municipi.
4.4 Millorar la planificació estratègica en matèria de seguretat viària.	4.4.1 ACTUALITZAR el Pla local de seguretat viària de la Garriga
	4.4.2 REDACTAR una ordenança de mobilitat

5. PROTECCIÓ CIVIL I EMERGÈNCIES	
OBJECTIU MARC: protegir la ciutadania davant dels riscos naturals i antròpics	
Objectius	Accions
5.1 Dotar al municipi dels recursos necessaris per fer front a les emergències	5.1.1 SUPERVISAR les recursos i mitjans tècnics disponibles en cas d'emergència
	5.1.2 CREAR una xarxa de refugis climàtics
	5.1.3 MILLORAR la coordinació i la gestió operativa dels voluntaris de protecció civil de La Garriga (AVVPC)
5.2 Adoptar i mantenir mesures de seguretat en edificis públics	5.2.1 PARTICIPAR en un simulacre anual d'evacuació als edificis públics municipals
5.3 Desplegar accions de comunicació i conscienciació en matèria d'autoprotecció i comportament ciutadà en cas d'emergència	5.3.1 INFORMAR la ciutadania sobre els comportaments a adoptar en situació d'emergència relativa als riscos naturals.

5.2. Avaluació i seguiment

El seguiment i l'avaluació del Pla Local de Seguretat requereixen una recollida sistemàtica de la informació sobre l'execució de les accions previstes i la consecució dels objectius. A tal efecte, cal establir els mecanismes per a l'avaluació, els indicadors i els responsables del seguiment del pla.

És convenient que, al final de cada any, es faci un informe d'avaluació de l'estat d'execució i compliment del pla per presentar-lo a l'alcalde o alcaldessa i a la Junta Local de Seguretat i s'ha de posar en coneixement del ple de la corporació. Segons el que estableix la *Guia per a l'elaboració de plans locals de seguretat*, document de referència, el contingut mínim dels informes ha de ser el següent:

- El grau d'execució de les accions previstes en el pla. En els casos de no execució o de modificació del contingut d'algunes accions, cal incloure-hi les causes que ho van motivar.
- El grau d'assoliment dels objectius específics. En aquest apartat caldria:
 - o Relacionar l'acompliment dels objectius específics amb les accions, és a dir, veure si l'incompliment d'un objectiu específic és degut a la no realització o la realització incompleta de les accions.
 - o Analitzar si s'han produït o no externalitats que hagin pogut afectar, en positiu o en negatiu, l'assoliment dels objectius.
 - o Explicitar els indicadors utilitzats, així com la font de la qual procedeixen.
 - o Fer recomanacions per a l'edició següent del Pla local de seguretat.

6. Annex. Fitxes de treball