

lavola



MODIFICACIÓ PUNTUAL DEL PLA GENERAL D'ORDENACIÓ DE LA GARRIGA AL SECTOR B3 (CAN VILANOVA)

DOCUMENT INICIAL ESTRATÈGIC

Manlleu, febrer de 2020



Ajuntament de
LA GARRIGA



ÍNDEX

1	INTRODUCCIÓ	5
1.1	MARC NORMATIU I PROCEDIMENT D'AVALUACIÓ AMBIENTAL	5
2	ABAST I CONTINGUT DE LA MODIFICACIÓ PUNTUAL	7
2.1	OBJECTIU DE LA MP	7
2.2	DESCRIPCIÓ GENERAL DE L'ÀMBIT D'ESTUDI	8
3	RELACIÓ AMB ALTRES PLANS I PROGRAMES	10
3.1	PLA TERRITORIAL METROPOLITÀ DE BARCELONA.....	10
3.2	PLA GENERAL D'ORDENACIÓ URBANA DE LA GARRIGA I AVANÇ DE POUM	11
3.3	L'AVANÇ DE POUM DE LA GARRIGA	13
3.4	PLANS TERRITORIALS SECTORIALS.....	14
3.4.1	PLA TERRITORIAL DE PROTECCIÓ CIVIL DE CATALUNYA.....	14
3.4.2	PLA ESPECIAL D'EMERGÈNCIES PER INCENDIS FORESTALS DE CATALUNYA.....	15
3.4.3	PLA DE PROTECCIÓ CIVIL PER AL RISC D'INUNDACIONS A CATALUNYA.....	15
3.4.4	PLA ESPECIAL D'EMERGÈNCIES SÍSMIQUES A CATALUNYA	15
3.4.5	PLA ESPECIAL D'EMERGÈNCIES PER ACCIDENTS EN EL TRANSPORT DE MERCADERIES PERILLOSES PER CARRETERA I FERROCARRIL A CATALUNYA	16
4	IDENTIFICACIÓ DELS ELEMENTS AMBIENTALS SIGNIFICATIUS	17
4.1	MATRIU DE CARACTERITZACIÓ AMBIENTAL DE L'ÀMBIT DE LA MP	17
4.2	ANÀLISI DELS ELEMENTS AMBIENTALMENT RELLEVANTS DE LA SITUACIÓ ACTUAL	25
4.2.1	OCUPACIÓ I USOS DEL SÒL.....	25
4.2.2	HÀBITATS I CONNECTIVITAT ECOLÒGICA	28
4.2.3	CICLE DE L'AIGUA I RISCOS NATURALS.....	31
4.2.4	PATRIMONI I CONNECTIVITAT SOCIAL	33
4.2.5	CANVI CLIMÀTIC.....	35
4.3	DIAGNOSI AMBIENTAL.....	39
5	OBJECTIUS I CRITERIS AMBIENTALS	40
5.1	OBJECTIUS, CRITERIS I OBLIGACIONS AMBIENTALS PREDETERMINATS	40
5.2	CRITERIS I OBLIGACIONS DERIVATS DEL PLANEJAMENT TERRITORIAL I URBANÍSTIC SUPERIOR.....	43
5.3	OBJECTIUS AMBIENTALS DE LA MP	43

6	ALTERNATIVES CONSIDERADES.....	45
6.1	ALTERNATIVA 0	45
6.2	ALTERNATIVA 1	46
6.3	ALTERNATIVA 2	48
6.4	COMPARATIVA ENTRE ALTERNATIVES	49
6.5	AVALUACIÓ I JUSTIFICACIÓ AMBIENTAL DE L'ALTERNATIVA SELECCIONADA	50
7	IMPACTES AMBIENTALS DERIVATS DE LA MODIFICACIÓ PUNTUAL.....	54
7.1	IDENTIFICACIÓ I ANÀLISI DELS POTENCIALS EFECTES AMBIENTALS	54
7.1.1	ESTIMACIÓ DE LES EMISSIONS DE CO ₂ ESTALVIADES EN LA MP RESPECTE EL PLANEJAMENT VIGENT 58	
7.2	AFECTACIÓ SOBRE ELS PLANS CONCURRENTS.....	59
8	TRÀMIT I CONCLUSIONS	60

1 INTRODUCCIÓ

L'Ajuntament de La Garriga està portant a terme la revisió del seu pla general, i ha efectuat el document d'avanç, el qual, com és preceptiu inclou diverses alternatives. Aquestes alternatives per a determinats sectors preveuen la desclassificació total o parcial dels mateixos. Tenint en compte que s'ha aprovat una suspensió de llicències per a aquests sectors es proposa realitzar Modificacions Puntuals del pla vigent que prevegin aquestes desclassificacions cara a garantir la seva aplicació fins a l'aprovació definitiva del POUM. Els sectors afectats són els següents:

- B2 (Can Borrell): Residencial (50.522 m²)
- **B3 (Can Vilanova): Residencial (59.361 m²)**
- B4 (Can Poi): Residencial (181.270 m²)
- B5 (Can Violí): Residencial (469.566 m²)

A partir de converses mantingudes amb l'Oficina Territorial d'Acció i Avaluació Ambiental de Barcelona, aquestes modificacions puntuals caldrà sotmetre-les al corresponent procés d'avaluació ambiental estratègica que, segons determina la Llei 21/2013, de 9 de desembre, d'avaluació ambiental, s'haurà d'efectuar la de tipus ordinari. Per tant, aquest document constitueix el **Document inicial estratègic per a l'avanç de la MP del sector B3 Can Vilanova**.

1.1 MARC NORMATIU I PROCEDIMENT D'AVALUACIÓ AMBIENTAL

La incorporació de criteris de sostenibilitat en el planejament urbanístic pren importància i concreció a Catalunya a partir del Text refós de la Llei d'Urbanisme i el seu reglament (Decret Legislatiu 1/2010 i Decret 305/2006), que es pronuncia clarament a favor d'un desenvolupament urbanístic sostenible, sobre la base de l'ús racional del territori, per a comptabilitzar el creixement i el dinamisme econòmic necessari amb la cohesió social, el respecte al medi ambient i la qualitat de vida de les generacions presents i futures.

Des d'aquesta perspectiva el primer objectiu de la Llei és impregnar les polítiques urbanístiques de l'exigència de conjugar les necessitats de creixement amb els imperatius del desenvolupament sostenible.

La **Llei 21/2013**, de 9 de desembre, d'avaluació ambiental, que estableix les bases que han de regir l'avaluació ambiental dels plans, programes i projectes que puguin tenir efectes significatius sobre el medi ambient, és el marc normatiu d'aplicació del present pla.

Alhora, d'acord amb la **Llei 16/2015**, del 21 de juliol, de simplificació de l'activitat administrativa de l'Administració de la Generalitat i dels governs locals de Catalunya i d'impuls de l'activitat econòmica, mentre no es dugui a terme l'adaptació de la Llei 6/2009, del 28 d'abril, d'avaluació ambiental de plans i programes, a la normativa bàsica continguda a la Llei 21/2013, del 9 de desembre, d'avaluació ambiental, seran d'aplicació les prescripcions de la Llei 6/2009 que no contradiguin la dita normativa bàsica, d'acord amb les regles contingudes en la disposició addicional vuitena de la Llei 16/2015.

Tenint en compte que la Modificació puntual prevista es tracta d'una modificació d'un pla urbanístic sotmès a avaluació ambiental estratègica (el PGOU) i **constitueix una variació important de les estratègies, les directrius i les propostes del pla vigent**, ens trobem en el supòsit 6.a) cinquè

de l'article 6 de la de la disposició addicional vuitena de la llei 16/2015: *Modificacions dels plans urbanístics objecte d'AAE ordinària que sí constitueixin variacions fonamentals de les estratègies, les directrius i les propostes o de la cronologia del pla que sí produeixin diferències en els efectes previstos o en la zona d'influència.*

Si bé la modificació puntual que s'avalua, de forma independent no constituïria per si mateixa una variació fonamental de les estratègies del PGOU, en tant que preveu la desclassificació d'un sector de 59.361 m², cal entendre el seu objectiu en el marc dels treballs del POUM. Així, cal dir que l'ajuntament de la Garriga ha aprovat una suspensió de llicències per a 4 sectors urbanitzables previstos en el PGOU, per als quals proposa realitzar Modificacions Puntuals del pla vigent que prevegin les seves desclassificacions cara a garantir la seva aplicació fins a l'aprovació definitiva del POUM, que ja es formula en aquest sentit. Per tant, la superfície total que es preveu desclassificar amb les modificacions puntuals del PGOU assoleix un total de 760.719 m², el què suposa un 4% del total de la superfície del municipi. Per això, l'òrgan ambiental considera les MP per a la desclassificació dels sectors com una variació fonamental de les estratègies, les directrius i les propostes del planejament vigent i que, per tant, és objecte d'AAE ordinària.

Per tant, la present MP ha de sotmetre's al procediment d'Avaluació Ambiental Estratègica Ordinària.

Amb això, l'article 18 de la Llei estatal 21/2013 d'avaluació ambiental estableix que, per la sol·licitud d'inici de l'avaluació ambiental estratègica ordinària, cal que el promotor presenti a l'òrgan substantiu, juntament amb la documentació exigida per la legislació sectorial, una sol·licitud d'inici del procés, acompanyada de l'esborrany del pla i d'un Document Inicial Estratègic que contingui, com a mínim, la següent informació:

- Els objectius de la planificació.
- L'abast i contingut del pla o programa proposat i de les seves alternatives raonables, tècnica i ambientalment viables.
- El desenvolupament previsible del pla o programa.
- Els potencials impactes ambientals tenint en compte el canvi climàtic.
- Les incidències previsibles sobre els plans sectorials i territorials concurrents.

Per això, i segons es disposa a l'article 29 de la Llei 21/2013, de 9 de desembre, s'elabora el present **Document inicial estratègic (DIE** en endavant), que forma part de la documentació exigida per a la tramitació del procediment d'avaluació ambiental ordinària, amb què s'acompanya la documentació d'avanç de planejament.

2 ABAST I CONTINGUT DE LA MODIFICACIÓ PUNTUAL

La present modificació s'emmarca dins el procés de revisió del PGOU de La Garriga. Al 2017 es van iniciar els treballs de redacció del nou POUM de la Garriga, aprovant-se l'Avanç de Pla el febrer de 2019. Les alternatives previstes a l'avanç tenen una estratègia comú que es basa en la contenció del creixement previst al PGOU, donant resposta a la diagnosi realitzada on es posa de manifest que el sòl urbanitzable del pla vigent sobrepassa tant les limitacions del planejament territorial com del creixement del viscut durant els anys de vigència com de les projeccions demogràfiques.

L'Ajuntament de La Garriga va iniciar un període de suspensió de llicències d'un any que inclou els àmbits dels sectors de sòl urbanitzable que l'Avanç de pla proposa desclassificar. Donat que la suspensió de llicències té una durada d'un any i no es preveu aprovar inicialment el POUM en aquest període, es redacten un seguit de modificacions puntuals de PGOU per tal de desclassificar aquests sectors i evitar que puguin iniciar la seva tramitació.

2.1 OBJECTIU DE LA MP

La present modificació té com objecte la desclassificació del sector de sòl urbanitzable B3 Can Vilanova, i l'àmbit de la modificació coincideix amb el límit del sector.

El motiu és la incoherència del sòl urbanitzable previst amb les necessitats reals de creixement del municipi i l'incompliment les previsions del PTMB, pel què en els treballs del nou POUM cal replantejar la idoneïtat de mantenir els sectors de sòl urbanitzable previstos al PGOU.

En aquest sentit, la memòria de la MP apunta que, a nivell de situació econòmica i evolució de la població, la previsió del PGOU d'admetre 2.306 nous habitatges en sòl urbanitzable és totalment desproporcionada en tant que des del 2009 al 2017 només s'han construït 75 nous habitatges. A més, el document de la memòria efectua projeccions demogràfiques en tres escenaris, on en l'estimació dels habitatges totals necessaris es considera que caldrà 1.146 nous habitatges cara l'any 2036. Entenent que part d'aquests habitatges es construiran als solars i àmbits d'actuació del sòl urbà, és necessària una revisió de les previsions de creixement del planejament actual per ajustar-les a la conjuntura actual.

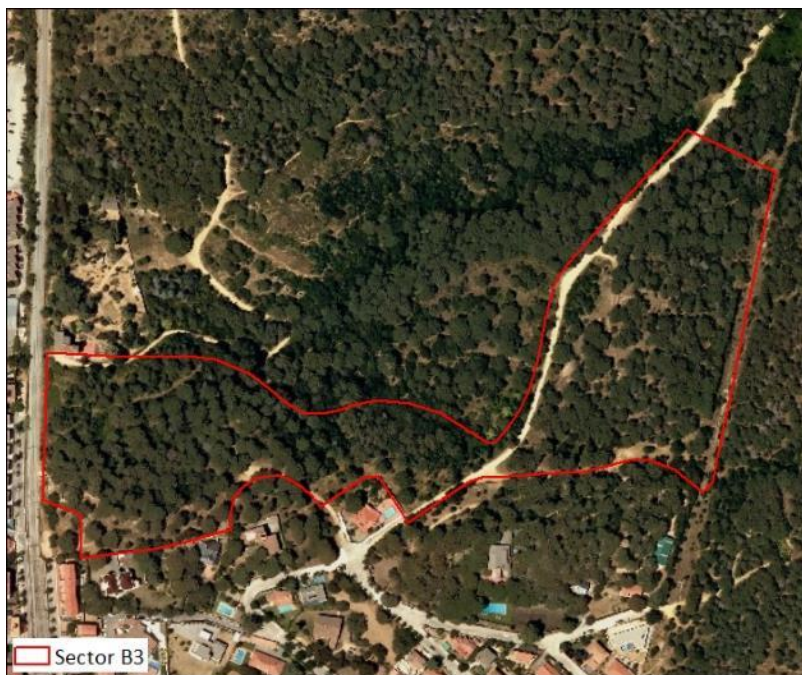
A més la present MP també respon a l'informe de l'Oficina Territorial d'Acció i Avaluació Ambiental sobre l'Avanç de POUM de La Garriga, del 24/07/2019, on la valoració ambiental és més favorable en l'alternativa 1, que representa una major desclassificació de sòl urbanitzable, una afectació menor sobre el sòl rústic i sobre els HIC's, i el manteniment del sòl agrícola d'alt valor. Alhora, respecte l'anàlisi comparativa del total d'emissions de CO₂, es conclou que l'alternativa 1 també és la més favorable ambientalment. Des d'un punt de vista ambiental es valora favorablement la supressió de gran part dels sectors de sòl urbanitzable previstos pel planejament vigent, en termes de minimització de consum i ocupació de sòl, i d'afectació de sòls amb interès natural, connector i paisatgístic.

En aquest context, i tenint en compte l'estratègia de contenció plantejada en l'avanç del POUM, es proposa desclassificar el sector urbanitzable B3 de Can Vilanova per passar a sòl no urbanitzable.

2.2 DESCRIPCIÓ GENERAL DE L'ÀMBIT D'ESTUDI

L'àmbit objecte de modificació és el sector B3 Can Vilanova situat al nord del barri residencial de Can Poi, a l'est del terme municipal, tal com s'observa al següent plànol de situació. L'àmbit té una superfície 59.361 m². El sector se situa en un entorn amb caràcter forestal, format majoritàriament per pinedes de pi pinyer, on els sòls mantenen la seva naturalesa rústica i únicament existeix el camí del Passeig de Vilanova.

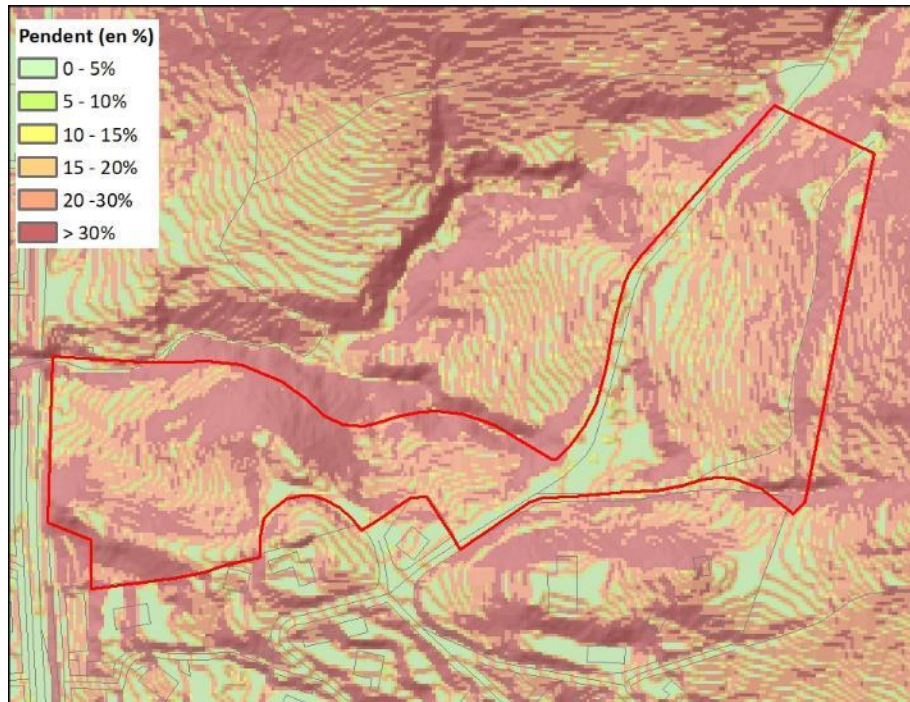
Figura 1. Situació del sector B3 de Can Vilanova a la Garriga.



Font: elaboració pròpia a partir de les dades de l'equip redactor de la MP.

Tot el sector està situat sobre sòl amb pendent molt elevat, en la major part superior al 20%, tal com es pot veure al següent mapa de pendents. Les pendents acusades i el recobriment forestal de l'àmbit el fan un sector poc idoni per al seu desenvolupament urbà.

Figura 2. Pendents al sector B3 Can Vilanova.



Font: elaboració pròpia a partir de l'ICGC.

3 RELACIÓ AMB ALTRES PLANS I PROGRAMES

En el present apartat es descriuen breument aquells plans i programes que amb rang superior poden tenir afectacions sobre el pla que aquí s'avalua.

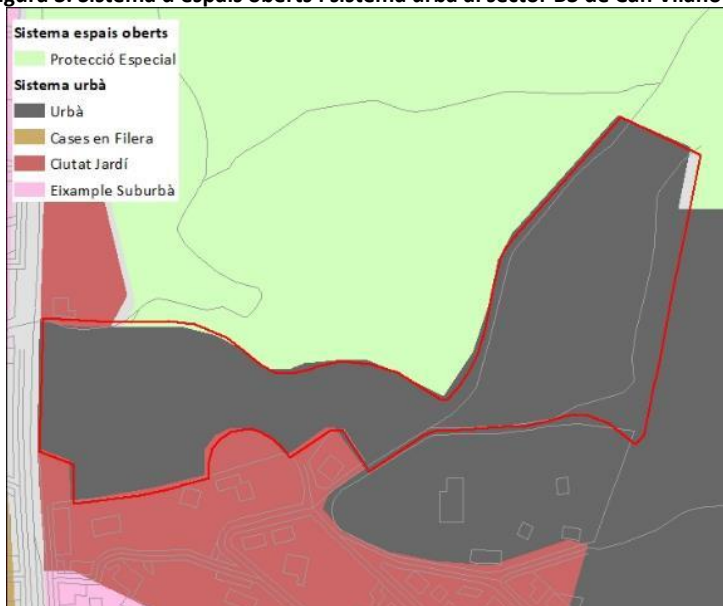
3.1 PLA TERRITORIAL METROPOLITÀ DE BARCELONA

La Garriga, pertanyent a la comarca del Vallès Oriental, s'inclou en l'àmbit del Pla Territorial Metropolità de Barcelona (PTMB d'ara en endavant) que comprèn el territori que abasten les comarques de l'Alt Penedès, el Baix Llobregat, el Barcelonès, el Garraf, el Maresme, el Vallès Oriental i Occidental, amb una superfície de 3.236 km² repartits entre 164 municipis.

El PTMB va ser aprovat definitivament el 20 d'abril de 2010 pel Govern de Catalunya (DOGC núm. 5627 - 12/05/2010), pel què és un document posterior al PGOU de la Garriga i, per tant, recull els sectors de desenvolupament previstos al planejament municipal. El PTMB s'articula sobre tres sistemes bàsics: el sistema d'assentaments; el sistema d'espais oberts; el sistema de les infraestructures de mobilitat.

Pel què fa als assentaments, el PTMB preveu per a la Garriga una estratègia de creixement moderat i, pel que fa al sector B3 Can Vilanova es recull dins les àrees especialitzades residencials. En aquest sentit cal apuntar que el PGOU preveu un creixement en superfície superior al què el PTMB admet per a tot el municipi, tal com es recull en el punt 4 de la memòria de la MP i que també es recull en la documentació de l'Avanç del POUM de la Garriga. Concretament, el creixement previst i pendent de desenvolupar al PGOU supera en més de 60 Ha el creixement màxim admissible al planejament territorial. Aquesta és, doncs, un dels motius pel qual es proposa la desclassificació d'aquest sector urbanitzable. El següent mapa mostra la relació del sector amb les categories del sòl del PTMB.

Figura 3. Sistema d'espais oberts i sistema urbà al sector B3 de Can Vilanova.



Font: elaboració pròpia a partir de la cartografia del PTMB (2010).

Per últim, i pel què fa a les infraestructures de mobilitat, el PTMB no preveu cap traçat que creui o estigui proper a l'àmbit d'estudi.

3.2 PLA GENERAL D'ORDENACIÓ URBANA DE LA GARRIGA I AVANÇ DE POUM

El planejament general vigent al municipi de la Garriga és el text refós del **Pla General d'Ordenació Urbana**, aprovat definitivament el 23 de maig de 2001 per la Comissió d'Urbanisme de Barcelona (exp. RPUC 1996 / 000075 / B). És important remarcar que es troba en fase d'avanç el nou Pla d'Ordenació Urbanística Municipal (POUM), on el ple de l'Ajuntament de La Garriga del 27 de febrer del 2019 adoptà l'acord d'inici del període d'informació pública de l'Avanç del POUM, que es va sotmetre a 30 dies hàbils a partir de la publicació al DOGC el 5 de març de 2019. L'Avanç del POUM ja preveu la desclassificació del sector B3 Can Vilanova.

Arrel de la diagnosi dels treballs del POUM s'ha posat de manifest que el sòl urbanitzable del pla vigent sobrepassa tant les limitacions del planejament territorial com del creixement del viscut durant els anys de vigència com de les projeccions demogràfiques. D'aquesta manera, el nou POUM es fonamenta en una estratègia de contenció del creixement previst al PGOU.

Segons disposa la memòria de la MP, el PGOU classifica la superfície de tot el municipi de la Garriga de la següent manera:

CLASSIFICACIÓ DEL SÒL	SUPERFÍCIE (HA)	PERCENTATGE (%)
Sòl urbà	324,20 ha	16,0%
Sòl urbanitzable	148,11 ha	7,31%
Sòl no urbanitzable	1.553,53 ha	76,69%
TOTAL	2.025,84 ha	100%

Font: Revisió PGOU (2001).

Segons la memòria de la MP, seguir les previsions de desenvolupament del PGOU suposaria una ampliació del 50% del sòl urbanitzat, fet que es considera desproporcionat més tenint en compte que el PTMB disposa per al municipi un creixement moderat.

L'àmbit objecte de modificació és el sector B3 Can Vilanova, que segons el Programa d'Actuació del PGOU 2001 s'incloua en el primer quadrienni (2001-2004) amb les característiques següents:

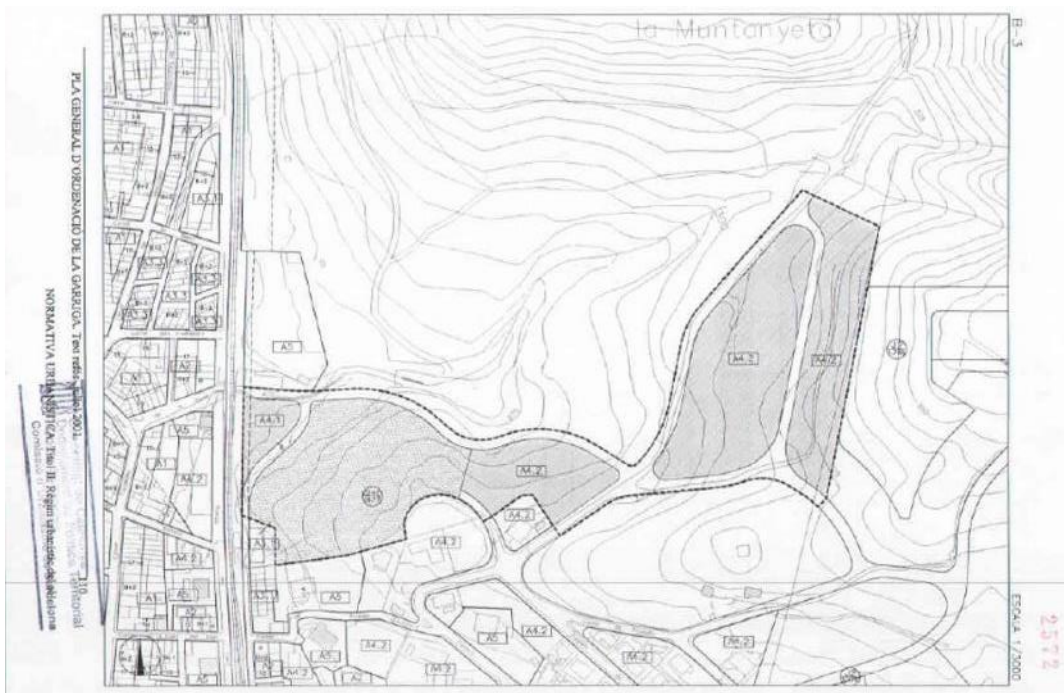
CLASSIFICACIÓ DEL SÒL	SUPERFÍCIE (M ²)	PERCENTATGE (%)
Sòl urbanitzable	59.361	100%
Sòl no urbanitzable	0	0%
QUALIFICACIÓ DEL SÒL	SUPERFÍCIE (M ²)	PERCENTATGE (%)
Zona A4.1	2.018	3,0%
Zona A4.2	30.037	51,0%
Equipaments (E)	2.374	4,0%

Zona verda – Parc (J2)	13.653	23,0%
Viari (V)	11.279	19,0%
SUPERFÍCIE TOTAL	59.361	100%

Font: Revisió PGOU (2001).

El sostre màxim total previst per a la zona A4 residencial és de 17.600 m², amb una edificabilitat bruta de 0,30 m²st/m²s, i preveu la definició de les zones verdes al voltant del torrent de la Cova. El següent mapa mostra l'ordenació del sector proposada al PGOU de 2001.

Figura 4. Ordenació del sector B3 de Can Vilanova segons el PGOU.



Font: revisió del PGOU (2001).

El PGOU preveu el desenvolupament del sector segons el plànol anterior i amb les següents condicions:

- Els habitatges seran unifamiliars segons la zona A4.2 i A4.1
- La zona verda s'urbanitzarà segons els criteris definits per J2 Parc.
- El Pla parcial haurà de respectar la vialitat assenyalada com estructura general en els plànols 2A i 2B. Aquesta haurà d'adaptar-se als camins existents per respectar el bosc. El PP tindrà en compte la protecció hidrològica i de ribera del Torrent de la Cova.

En aquest sentit, cal fer esment als principis del desenvolupament urbanístic sostenible (article 3 del TRLU), entre els quals "El desenvolupament urbanístic sostenible, atès que el sòl és un recurs limitat, comporta també la configuració de **models d'ocupació del sòl que evitin la dispersió en el territori, afavoreixin la cohesió social, considerin la rehabilitació i la renovació en sòl urbà, atenguin la preservació i la millora dels sistemes de vida tradicionals a les àrees rurals i consolidin un model de territori globalment eficient**". Per tant, el model d'urbanització residencial en forma d'habitatge unifamiliar, sovint dispers, que proposa el PGOU per al sector de Can Vilanova, estaria en desacord

Document inicial estratègic

amb aquest principi de sostenibilitat urbana, en tant que quan l'ocupació urbana pren forma d'urbanització dispersa, els impactes són especialment importants, no només a nivell ambiental sinó també a nivell social i territorial.

Per això, en el marc del nou POUM que s'està redactant i que aposta per una estratègia de contenció, cal revisar les necessitats de creixement del municipi.

3.3 L'AVANÇ DE POUM DE LA GARRIGA

L'any 2017 es van iniciar els treballs de redacció del nou POUM de la Garriga, aprovant-se l'Avanç de Pla el 27 de febrer del 2019, en el ple de l'Ajuntament de La Garriga i, posteriorment, es va iniciar el període d'informació pública de l'Avanç del POUM, que es va sotmetre a 30 dies hàbils a partir de la publicació al DOGC el 5 de març de 2019.

Les alternatives previstes a l'Avanç del POUM tenen una estratègia comuna que es basa en la **contenció del creixement previst al PGOU del 2001**, de consolidació i densificació de l'àrea urbana, en contraposició amb el creixement extensiu de baixa densitat que en alguns casos proposava el PGOU de 2001, així com la millora de les comunicacions i el pas de les barreres i l'estructuració dels espais lliures i els equipaments. Tot això, amb l'objectiu de donar resposta a la diagnosi realitzada en el marc dels treballs del POUM, on es posa de manifest que el sòl urbanitzable del pla vigent sobrepasa tant les limitacions del planejament territorial com el creixement viscut durant els anys de vigència del PGOU.

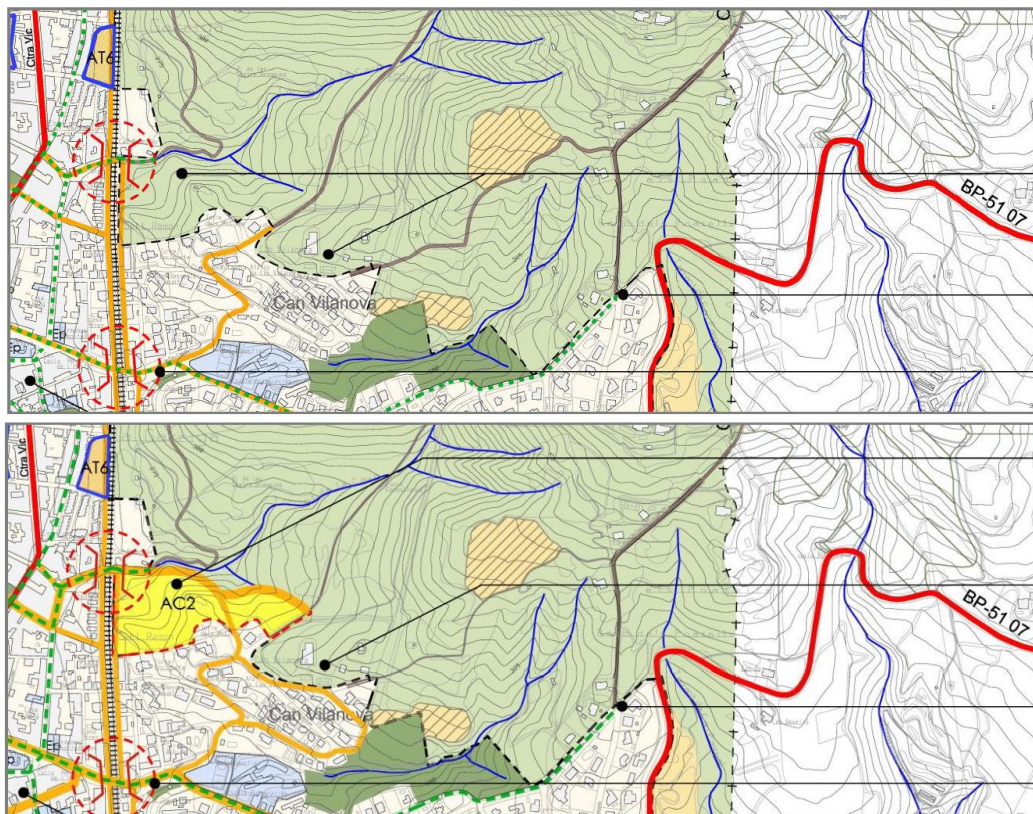
En aquest sentit, el pronunciament de l'Oficina Territorial d'Acció i Avaluació Ambiental, en data 24 de juliol de 2019, sobre l'Avanç de POUM en relació als sectors de creixement, es formulava en diferents aspectes que en relació al sector B3 i de forma resumida són:

- *Pel que fa a la validació de l'anàlisi d'alternatives, **la valoració ambiental és més favorable en l'alternativa 1** que en l'alternativa 2, ja que representa una major desclassificació de sòl urbanitzable, una afectació menor sobre el sòl rústic i sobre els HIC's, i el manteniment del sòl agrícola d'alt valor, així com per la reducció de les emissions de CO₂.*
- *Alhora, constata l'alternativa 2 suposa una **afectació de l'HIC de pinada mediterrània** present en l'àrea de compleció prevista AC2 (antic B3 Can Vilanova), corresponent a una zona amb pendents elevades.*
- *Des d'un punt de vista ambiental es valora favorablement la supressió de gran part dels sectors de sòl urbanitzable previstos pel planejament vigent, en termes de minimització de consum i ocupació de sòl, i d'afectació de sòls amb interès natural, connector i paisatgístic. Tot i aquesta valoració positiva, cal palesar que el desenvolupament de l'alternativa 2 suposa, en relació amb l'alternativa 1, una major afectació sobre aquests valors ambientals presents, així com sobre els sòls agrícoles que haurien de ser preservats segons els condicionants i objectius de les diferents unitats del paisatge del Catàleg del Paisatge de la Regió Metropolitana de Barcelona; **en especial, destacar les propostes relatives a les àrees AC2 Can Vilanova i AC3 Guifré.***
- *D'aquesta manera, caldrà adoptar la proposta definida en l'alternativa 1 respecte aquests sectors de desenvolupament.*

A continuació es mostren plànols de les dues alternatives de l'avanç de POUM al sector B3 Can Vilanova, on s'aprecia la diferència d'estratègia entre ambdues. Mentre que A2 preveu el manteniment del sector B3 Can Vilanova com a sòl urbanitzable (amb la nova nomenclatura AC2),

en l'alternativa 1 es preveu la desclassificació total del sector, amb els beneficis ambientals que la OTAAA apunta en el seu document d'abast.

Figura 5. Alternativa 1 (a dalt) i alternativa 2 (a baix) de l'Avanç de POUM de la Garriga.



Font: memòria de la MP.

Per tot això, es conclou que la MP que s'avalua en aquest DIE es troba en la línia de les determinacions de l'òrgan ambiental en el sentit de ser coherent amb l'estratègia de contenció del creixement i de manteniment dels valors ambientals presents al sector, proposada en l'alternativa 1 de l'avanç del POUM.

3.4 PLANS TERRITORIALS SECTORIALS

Els plans territorials sectorials són els plans d'incidència territorial que elaboren els diferents departaments en àmbits temàtics de la seva competència. El seu àmbit d'aplicació és tot el territori de Catalunya.

3.4.1 PLA TERRITORIAL DE PROTECCIÓ CIVIL DE CATALUNYA

El Pla Territorial de Protecció Civil de Catalunya (PROCICAT d'ara en endavant) va ser aprovat pel Govern de Catalunya l'any 1995 i revisat periòdicament. El seu objectiu és fer front a les emergències generals, associades a riscos no especials, que es puguin produir en l'àmbit de Catalunya i en àmbits territorials inferior quan es valori com a insuficient la capacitat de resposta

MP DEL PGOU DE LA GARRIGA AL SECTOR B3 (CAN VILANOVA)

Document inicial estratègic

de l'administració local competent o del titular de l'equipament. Té consideració de pla d'emergències multirisc complementari als plans especials.

Si bé la Garriga és un municipi amb una població inferior als 20.000 habitants, i per tant no té l'obligació de redactar un Pla Bàsic d'Emergència Municipal (PBEM), disposa d'un PBEM redactat i homologat en data 16/02/2006.

3.4.2 PLA ESPECIAL D'EMERGÈNCIES PER INCENDIS FORESTALS DE CATALUNYA

L'objectiu del Pla Especial d'emergències per incendis forestals de Catalunya (INFOCAT) és establir el marc jurídic-funcional per fer front a les emergències per incendis forestals, dins de l'àmbit territorial de Catalunya, establint els avisos, l'organització i els procediments d'actuació dels serveis de la Generalitat de Catalunya, de les altres administracions públiques i també de les entitats privades que tinguin un paper rellevant en la gestió d'aquest tipus d'emergències.

La Garriga presenta un perill i un grau de vulnerabilitat alt per incendis forestals, de manera que el municipi disposa d'un PAM INFOCAT aprovat en data 08/06/2000.

3.4.3 PLA DE PROTECCIÓ CIVIL PER AL RISC D'INUNDACIONS A CATALUNYA

El Pla de protecció civil per al risc d'inundacions a Catalunya (INUNCAT d'ara en endavant) va ser aprovat l'any 2006 i revisat periòdicament. El seu objectiu és fer front a les emergències per inundacions, dins de l'àmbit territorial català, establint els avisos, l'organització i els procediments d'actuació dels serveis de la Generalitat de Catalunya, de les altres administracions públiques i de les entitats privades. Aquest pla quantifica i localitza dins de tot el territori de Catalunya els aspectes fonamentals per a l'anàlisi del risc, vulnerabilitat, zonificació del territori, establiment de les èpoques de perill i desplegament de mitjans i recursos i localització d'infraestructures de suport per als treballs d'actuació en cas d'emergència.

Segons consulta a la Direcció General de Protecció Civil, la Garriga forma part dels municipis obligats a redactar un Pla d'Actuació Municipal específic per a aquest risc, que va ser aprovat en data 16/02/2006.

3.4.4 PLA ESPECIAL D'EMERGÈNCIES SÍSMIQUES A CATALUNYA

El Pla especial d'emergències sísmiques a Catalunya (SISMICAT d'ara en endavant) va ser aprovat l'any 2003 i revisat periòdicament. Fa referència a les zones municipals amb més risc des del punt de vista geològic o de l'edificació, i als punts importants de risc que puguin participar en l'efecte dòmino.

Segons consulta a la Direcció General de Protecció Civil, la Garriga presenta una intensitat sísmica VII-VIII, i és un municipi en el qual s'han produït superacions del llindar d'intensitat (en aquest cas superior o igual a 7). Per tant, la Garriga forma part dels municipis obligats a redactar un Pla d'Actuació Municipal específic per a aquest risc, si bé es troba pendent de redacció.

3.4.5 PLA ESPECIAL D'EMERGÈNCIES PER ACCIDENTS EN EL TRANSPORT DE MERCADERIES PERILLOSES PER CARRETERA I FERROCARRIL A CATALUNYA

El pla especial d'emergències per accidents en el transport de mercaderies perilloses per carretera i ferrocarril a Catalunya (TRANSCAT) va ser aprovat per ACORD GOV/117/2017, d'1 d'agost. Donat el perill que suposen els accidents en el transport de mercaderies perilloses per a la població, el TRANSCAT defineix aquells municipis que tenen un major grau d'exposició al risc i que, per tant, han d'elaborar el corresponent Pla d'actuació municipal per fer front al risc.

La Garriga està obligada a elaborar el pla d'actuació municipal per risc d'accident en el transport de mercaderies perilloses per carretera, degut al pas de la carretera C-17 pel municipi.

4 IDENTIFICACIÓ DELS ELEMENTS AMBIENTALS SIGNIFICATIUS

4.1 MATRIU DE CARACTERITZACIÓ AMBIENTAL DE L'ÀMBIT DE LA MP

Amb la finalitat de realitzar una anàlisi prèvia d'identificació dels elements ambientals rellevants a l'àmbit d'estudi i el seu entorn sense caure en una llarga descripció enciclopèdica, es presenta a continuació una matriu de caracterització que permet identificar aquells elements ambientals presents i que serà necessari desenvolupar en els següents capítols del present informe de sostenibilitat ambiental.

Així, en la següent taula es fa una anàlisi de l'existència o no d'elements ambientalment significatius, se'n determina la seva presència o no a l'àmbit d'estudi i se'n valora si aquesta és un aspecte rellevant des del punt de vista ambiental. En cas de que no es consideri rellevant, en aquesta mateixa taula es justifica el perquè d'aquesta consideració.

Per a aquells elements rellevants s'indica l'apartat posterior en que s'analitzen de forma més detallada.

ELEMENT AMBIENTAL		PRESENCIA A L'ÀMBIT	DESCRIPCIÓ / ELEMENTS	RELLEVÀNCIA	JUSTIFICACIÓ DE NO RELLEVÀNCIA	ANÀLISI COMPLEMENTÀRIA
Ocupació i consum de sòl	Usos agrícoles o ramaders	No	No existeixen a l'àmbit camps de conreu o usos ramaders actualment.	No		4.2.1 Ocupació i usos del sòl
	Usos forestals	Sí	L'àmbit d'estudi és cobert en més d'un 88% per zones forestals.	Sí		
	Matollars	Sí	A l'àmbit d'estudi hi ha zones de matollars.	Sí		
	Àrees urbanes	Sí	A l'àmbit d'estudi hi ha zones urbanitzades, si bé representen poc més d'un 1% del total de la seva superfície.	Sí		
Hàbitats i espècies protegides	HIC no prioritari ¹	Sí	L'àmbit es troba ocupat pràcticament en la seva totalitat per l'HIC 9540 de Pinedes mediterrànies.	Sí		4.2.2 Hàbitats i connectivitat ecològica
	HIC prioritari ²	No	No es troben HIC prioritari dins l'àmbit d'estudi ni tampoc proper a aquest.	No		
	Àrea d'Interès Faunístic i Florístic (AIFF) ³	No	El sector no es troba està afectat per cap Àrea d'Interès Faunístic i Florístic, segons la cartografia del DTES.	No		
	Espècies protegides o en perill d'extinció	No	Si bé no es té constància de la presència d'espècies protegides o amenaçades al sector.	No		
Espais naturals protegits	Espais PEIN	No	Si bé el municipi consta de diversos espais naturals inclosos al PEIN ⁴ , com són els Cingles	No		

¹ Capa d'Hàbitats d'Interès Comunitari – Departament de Territori i Sostenibilitat

² Capa d'Hàbitats d'Interès Comunitari – Departament de Territori i Sostenibilitat

³ Capa de zones AIFF Comunitari – Departament de Territori i Sostenibilitat

⁴ Capa Pla d'espais d'interès natural – Departament de Territori i Sostenibilitat

ELEMENT AMBIENTAL		PRESENCIA A L'ÀMBIT	DESCRIPCIÓ / ELEMENTS	RELLEVÀNCIA	JUSTIFICACIÓ DE NO RELLEVÀNCIA	ANÀLISI COMPLEMENTÀRIA
	Espais XN2000	No	de Bertí, el Massís del Montseny i el Riu Congost, integrats tots ells a la XN2000 ⁵ , dins l'àmbit no s'hi troba cap figura de protecció.	No		
	ENPE	No		No		
	Sistema d'espais oberts del planejament territorial	No	El sector no es troba afectat pel sòl de protecció especial del sistema d'espais oberts del PTMB, si bé li és colindant.	No		
	Arbres monumentals	No	No existeixen a partir d'anàlisi de cartografia oficial del DARPAMN ⁶	No		
Altres espais de rellevància ambiental	Zones humides	No	No existeixen a partir d'anàlisi de cartografia oficial del DARPAMN ⁷	No		
	Forest del CUP	No	No existeixen forests d'utilitat pública dins el sector segons la cartografia oficial del DARPAMN ⁸	No		
	Patrimoni geològic: Espais d'interès geològic	No	No existeixen a partir d'anàlisi de cartografia oficial del DARPAMN	No		
Connectivitat ecològica	Presència de connectors d'abast territorial	No	El PTMB no reconeix cap connector ecològic d'abast territorial al sector.	No		

⁵ Capa Xarxa Natura 2000 (LIC+ZEPA) - Departament de Territori i Sostenibilitat

⁶ Capa Arbres monumentals - Departament d'Agricultura, Ramaderia, Pesca, Alimentació i Medi Natural

⁷ Capa Zones humides - Departament d'Agricultura, Ramaderia, Pesca, Alimentació i Medi Natural

⁸ Capa Forests públiques - Departament d'Agricultura, Ramaderia, Pesca, Alimentació i Medi Natural

ELEMENT AMBIENTAL		PRESENCIA A L'ÀMBIT	DESCRIPCIÓ / ELEMENTS	RELLEVÀNCIA	JUSTIFICACIÓ DE NO RELLEVÀNCIA	ANÀLISI COMPLEMENTÀRIA
	Eixos de connectivitat local	Sí	Pel nord del sector hi discorre el torrent de la Cova que exerceix de corredor fluvial d'abast local.	Sí		4.2.2 Hàbitats i connectivitat ecològica
Riscos naturals	Presència d'àrees amb riscos geològics	No	Segons la cartografia de risc gravitacional potencial i erosionabilitat potencial del SITxell, no es detecten àrees amb risc elevat al sector.	No		
	Presència de zones de risc d'incendi alt o molt alt	No	Si bé la Garriga forma part dels municipis de Catalunya ubicats en zona d'alt risc d'incendi forestal, l'àmbit presenta un risc d'incendi moderat segons el Mapa de perill bàsic d'incendi forestal (2002).	Sí		4.2.3 Cicle de l'aigua i riscos naturals
	Existència d'àrees d'inundables ⁹	Sí	El torrent de la Cova és una zona potencialment inundable segons criteris geomorfològics segons la cartografia de l'ACA, si bé afecta tan sols un 1,2% de la superfície de l'àmbit.	No	Per la seva reduïda afectació, i per les característiques de la MP, no es considera necessari ampliar la informació d'aquest vector.	
	Risc sísmic	Sí	La Garriga presenta una intensitat sísmica VII-VIII i una superació del llindar sísmic de dany segons el Mapa de Protecció Civil de Catalunya.	No	Aquest risc no té afectacions sobre els objectius de la MP.	
Riscos tecnològics	Risc químic	No	El Mapa de Protecció Civil descarta la presència d'aquests riscos.	No		
	Risc nuclear	No	El Mapa de Protecció Civil descarta la presència d'aquests riscos.	No		
	Risc radiològic	Sí	El Mapa de Protecció Civil mostra la presència d'aquest risc amb nivell de categoria 2 a l'àmbit del municipi de la Garriga.	No	Aquest risc no té afectacions significatives sobre els objectius de la MP.	

⁹ Visor de l'Agència Catalana de l'Aigua

ELEMENT AMBIENTAL		PRESENCIA A L'ÀMBIT	DESCRIPCIÓ / ELEMENTS	RELLEVÀNCIA	JUSTIFICACIÓ DE NO RELLEVÀNCIA	ANÀLISI COMPLEMENTÀRIA	
Aigua	Superficials	Presència de cursos d'aigua superficials	Sí	L'àmbit delimita al nord amb el torrent de la Cova.	Sí		4.2.3 Cicle de l'aigua i riscos naturals
	Subterrànies	Aigües subterrànies	Sí	Es constata la presència d'aqüífers a l'àmbit d'estudi (dels sistemes Prelitoral Castellar del Vallès - La Garriga - Centelles i Al·luvials del Vallès) ¹⁰ . També cal destacar la presència de betes d'aigües termals, molt característiques del municipi.	Sí		4.2.3 Cicle de l'aigua i riscos naturals
		Aqüífers protegits	No	No es localitzen masses d'aigua subterrànies protegides en la zona d'estudi ¹¹ .	No		
		Zona vulnerable per nitrats	Sí	La Garriga és un municipi declarat vulnerable per contaminació de nitrats pel Decret 476/2004.	No	Aquest vector no té afectació sobre els objectius de la MP.	
Ambient atmosfèric		Problemàtica de qualitat de l'aire	Sí	El municipi de la Garriga pertany a la Zona de Qualitat de l'Aire (ZQA) 2 del Vallès-Baix Llobregat. Segons l'informe de 2017 aquesta zona ha superat els valor límit anual de NO2. Pel que fa als valors d'immissió de NO2, la Garriga mostra uns nivells mitjans; i respecte els valors d'immissió de PM10, mostra un nivell mig-alt, segons la cartografia del DTES.	No	Donat que la MP no tindrà efectes sobre la qualitat de l'aire no es considera rellevant ampliar la informació d'aquest vector.	
		Problemàtica de contaminació acústica	Sí	L'àmbit compren sòl urbanitzable i es troba delimitat a l'oest per la Ronda del Carril. Segons el mapa de capacitat acústica de la Garriga (2014) es troba en la zonificació A4 - Àrees amb predomini de sòl d'ús residencial.	No	Es considera que els objectius de la MP no tindran efectes addicionals sobre la contaminació acústica.	

¹⁰ A partir de base Aigües Subterrànies del Departament de Territori i Sostenibilitat

¹¹ A partir de base Aqüífers protegits del Departament de Territori i Sostenibilitat

ELEMENT AMBIENTAL		PRESENCIA A L'ÀMBIT	DESCRIPCIÓ / ELEMENTS	RELLEVÀNCIA	JUSTIFICACIÓ DE NO RELLEVÀNCIA	ANÀLISI COMPLEMENTÀRIA
	Zones sensibles de contaminació lluminosa	Sí	L'àmbit se situa en una àrea delimitada com a zona de protecció moderada (E3) envers a la contaminació lluminosa, per les previsions del planejament vigent respecte el seu ús intensiu urbà.	No	Es considera que els objectius de la MP no tindran efectes sobre la contaminació lluminosa.	
	Instal·lacions que generin camps electromagnètics	No	Es descarta la seva presència a partir del que s'indica al Mapa de Protecció Civil del Departament d'Interior.	No		
Residus	Instal·lacions de gestió i tractament de residus	No	No trobem instal·lacions de gestió ni tractament de residus a l'àmbit d'estudi.	No		
	Problemàtica derivada dels sistemes de gestió de residus existents	No	-	No		
Paisatge i patrimoni	Elements interès patrimonial	No	No es troben béns del patrimoni arquitectònic, arqueològic, paisatgístic o ambiental dins l'àmbit d'estudi. Tot i això, el sector es troba proper al jaciment arqueològic de Can Vilanova, al seu sud-est, si bé no es preveuen efectes derivats del desenvolupament de la MP.	Sí		4.2.4 Patrimoni i connectivitat social
	Eixos de connectivitat social i camins històrics	Sí	Per l'extrem nord-oest de l'àmbit hi discorre el sender de Ca l'Oliveró.	Sí		4.2.4 Patrimoni i connectivitat social

ELEMENT AMBIENTAL		PRESENCIA A L'ÀMBIT	DESCRIPCIÓ / ELEMENTS	RELLEVÀNCIA	JUSTIFICACIÓ DE NO RELLEVÀNCIA	ANÀLISI COMPLEMENTÀRIA
	Elements paisatgístics rellevants	Sí	El sector se situa a cavall entre les unitats paisatgístiques del Montseny i la Plana del Vallès, del Catàleg de Paisatge de la Regió Metropolitana de Barcelona. D'entre els objectius de qualitat paisatgística, cal destacar: un sistema d'urbanitzacions compactes i integrat en el territori, ben relacionat amb l'entorn forestal i agrícola, que prioritzi el manteniment dels connectors ecològics i paisatgístics existents.	No	Degut a què la desclassificació del sector no tindrà efectes sobre la qualitat paisatgística actual de l'àmbit i, per tant, els seus objectius es troben en coherència amb els objectius de qualitat paisatgística del Catàleg de la RMB, no es considera realitzar-ne una anàlisi complementària.	
Energia	Consum energètic	No	En tant que la MP preveu la desclassificació del sector a sòl no urbanitzable, no es produiran consums energètics addicionals als actualment existents.	No		
Canvi climàtic	Escenaris previsibles derivats dels efectes del canvi climàtic	Sí	El principal factor de vulnerabilitat davant el Canvi Climàtic a la Garriga rau en el risc lligat a l'augment dels incendis forestals i en l'augment del risc d'inundabilitat. Si bé es considera que els objectius de la MP no tindran efectes addicionals sobre el canvi climàtic, s'analitza amb més detall aquest vector, alhora que es realitza una estimació de les emissions de CO ₂ que la MP estalviarà al municipi respecte el planejament vigent.	Sí		4.2.5 Canvi climàtic 7.1.1 Estimació de les emissions de CO ₂ estalviades en la MP respecte el planejament vigent

4.2 ANÀLISI DELS ELEMENTS AMBIENTALMENT RELLEVANTS DE LA SITUACIÓ ACTUAL

A partir de l'anàlisi realitzada a la matriu anterior, es considera que els elements ambientalment rellevants pel què fa a la configuració actual de l'àmbit, i sobre els quals es considera que cal una anàlisi més detallada són els següents.

- Ocupació i usos del sòl (apartat 4.2.1).
- Hàbitats, espècies i connectivitat ecològica (apartat 4.2.2).
- El cicle de l'aigua i els riscos naturals associats (apartat 4.2.3).
- Patrimoni i connectivitat social (apartat 4.2.4).
- Canvi climàtic (apartat 4.2.5).

4.2.1 OCUPACIÓ I USOS DEL SÒL

OCUPACIÓ I USOS DEL SÒL

Contingut

Descripció i anàlisi dels usos del sòl i dels hàbitats presents al sector.

Descripció i anàlisi

La distribució dels usos del sòl al sector B3 de Can Vilanova són els següents:

ÚS DEL SOL ¹²	Superfície (m ²)	%
Boscós densos (no de ribera)	52.410,3	88,12%
Matollars	3.370,7	5,67%
Prats i herbassars	2.877,9	4,84%
Zones urbanitzades	814,3	1,37%

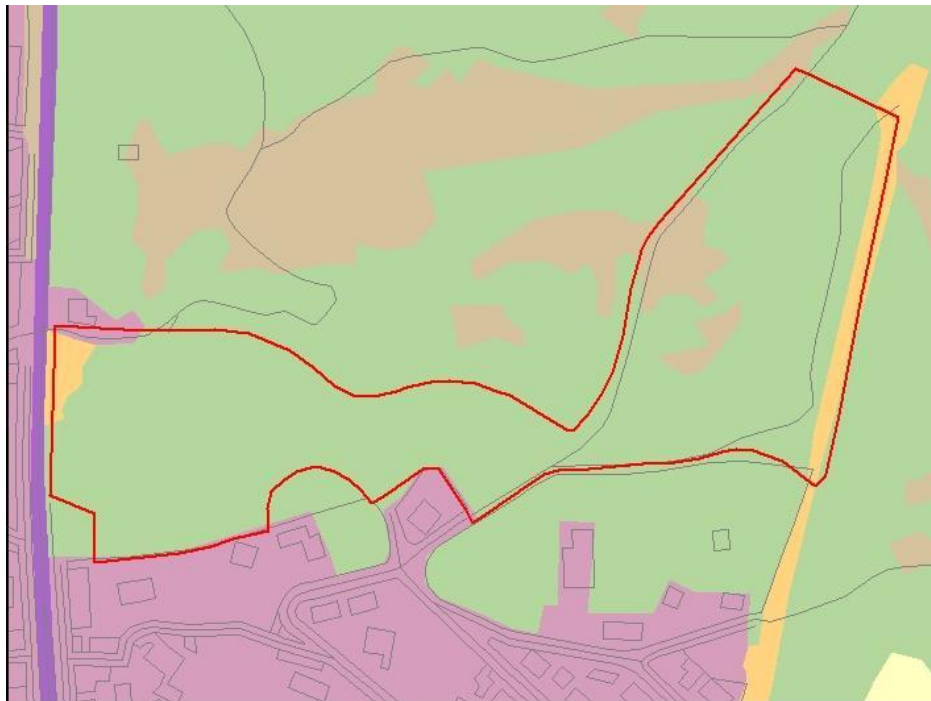
Font: Lavola a partir de la cartografia d'usos del sòl del CREAM (niv. 2).

Com es desprèn de la taula anterior, el sector es troba ocupat principalment per boscos, concretament pinedes de pi pinyer (*Pinus pinea*), que conjuntament ocupen més del 88% de l'àmbit. La resta de cobertes del sòl són minoritàries, formades per matollars i prats naturals, mentre que un 1,37% correspon a zones urbanitzades, concretament a edificacions residencials existents, per a les quals la normativa de la MP admet el manteniment de les seves característiques actuals (ocupació, alçada i sostre total).

Plànol. Usos del sòl (Font: CREAM)

¹² Classificació segons el Mapa de Cobertes del Sòl de Catalunya (MCSC 4 edició) (CREAF)

OCUPACIÓ I USOS DEL SÒL



Usos del sòl		
	Canals i basses i agrícoles	 Roquissars
	Aigües continentals	 Sòls nus forestals
	Basses urbanes	 Sòls nus urbans
	Boscors clars (no de ribera)	 Vies de comunicació
	Boscors densos (no de ribera)	 Abocadors
	Boscors densos de ribera	 Zones esportives i lúdiques
	Conreus	 Zones urbanitzades
	Matollars	
	Plantacions de plàtans	
	Plantacions de pollancre	
	Prats i herbassars	

Imatges



El límit oest del sector a tocar de la via del tren, amb pendents acusats. Font: Lavola.



Les pinedes mediterrànies amb matollar de l'àmbit. Font: Lavola.



Les pistes forestals que travessen el sector i que s'uneixen amb el camí de Santa Margarida. Font: Lavola.

OCUPACIÓ I USOS DEL SÒL			
Diagnosi			
Situació actual	Bona	Millorable	Dolenta
Impactes, riscos o amenaces	No es preveuen impactes o riscos negatius sobre els usos del sòl derivats del desenvolupament de la MP en tant que preveu la desclassificació del sòl urbanitzable a sòl no urbanitzable i, per tant, no es produeix una transformació ni ocupació significativa del sòl.		
Grau de sensibilitat ambiental	Molt alta	Alta	Moderada

4.2.2 HÀBITATS I CONNECTIVITAT ECOLÒGICA

HÀBITATS I CONNECTIVITAT ECOLÒGICA			
Contingut			
S'analitza a continuació els hàbitats presents a l'àmbit d'estudi així com la relació dels connectors ecològics territorials que recorren per l'àmbit o proper a aquest.			
Descripció i anàlisi			
Si analitzem la cartografia dels Hàbitats d'Interès comunitari (HIC) presents a l'àmbit, observem com pràcticament la totalitat del sector està coberta per l'HIC 9540 no prioritari corresponent a les Pinedes mediterrànies .			
Es tracta de pinedes de composició diversa (pi blanc, pi pinyer o pinastre) heliòfiles i poc o molt clares, amb un sotabosc llenyós i dens amb brolles d'estepes i brucs, matollars de romaní o de màquies dominades per alzines, carrasques o coscolls. Es tracta, doncs, d'un hàbitat àmpliament distribuït per bona part de la regió mediterrània, pel què en cap cas es considera un hàbitat amenaçat (segons el Grau d'Amenaça i Interès de Conservació dels hàbitats CORINE corresponents).			
Això es resumeix a la següent taula:			
CODI HIC	CODI CORINE LC	INTERÈS DE CONSERVACIÓ*	GRAU D'AMENAÇA**
9540 Pinedes mediterrànies	42.8315 Pinedes de pi pinyer (<i>Pinus pinea</i>), sovint amb sotabosc de brolles o de bosquines acidòfiles, de la terra baixa catalana	14	1
*Interès de conservació: de 6 a 24 on 24 és el màxim interès de conservació que pot presentar un hàbitat. **Grau d'amenaça: de 0 a 4 on 0 és amenaça no constatada i 4 és amenaça màxima (Carreras i Ferré, 2013).			
Font: Servei d'informació de les Zones d'especial de conservació, GENCAT.			

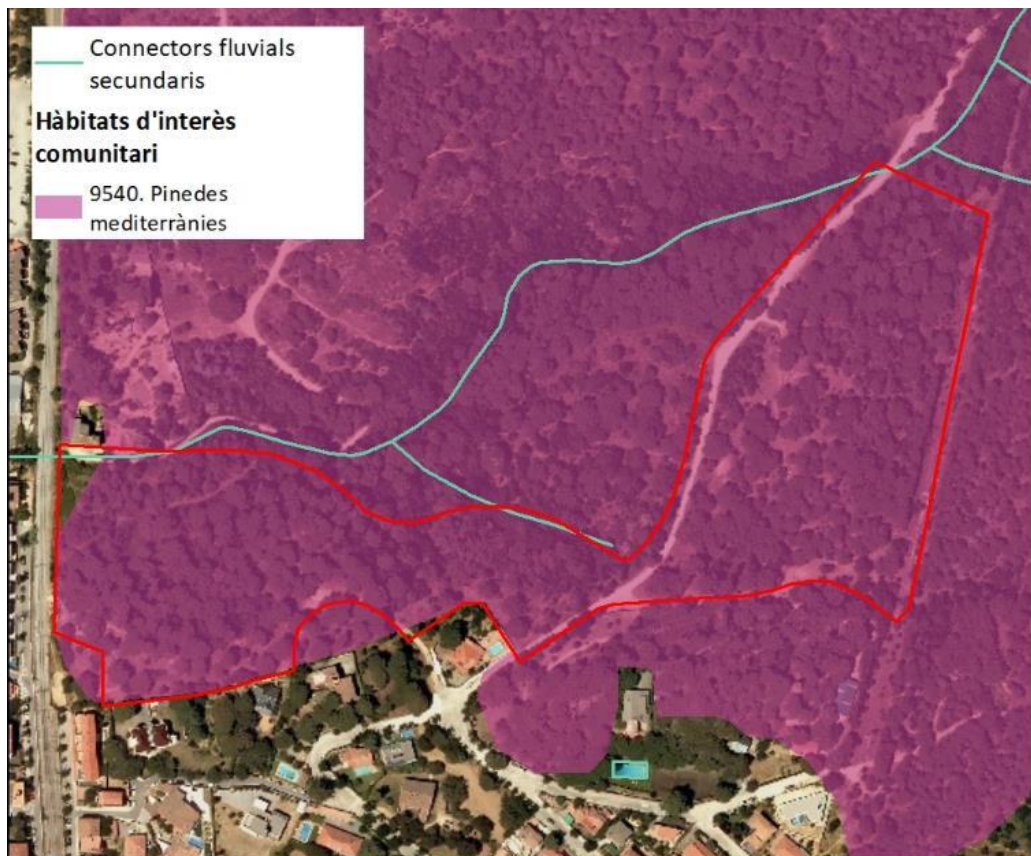
HÀBITATS I CONNECTIVITAT ECOLÒGICA

Per tant, si bé les pinedes mediterrànies són un hàbitat d'interès a nivell de la comunitat europea, a Catalunya el seu interès és reduït degut a la seva abundància i baix valor biològic.

Tot i que els HIC es designen amb l'objectiu de garantir la seva conservació dins el territori de la UE mitjançant la creació d'una xarxa d'espais protegits, la xarxa Natura 2000, en tant que l'àmbit d'estudi no es troba dins de cap espai de la XN2000, es considera que els impactes de la urbanització sobre aquest hàbitat són poc significatius a nivell d'interès biològic, si bé a nivell paisatgístic poden tenir efectes significatius (vegeu apartat 4.2.4).

Pel que fa a la **connectivitat ecològica** a l'àmbit, destaca el pas del torrent de la Cova pel nord de l'àmbit, el qual queda parcialment afectat pels límits del sector. Els espais fluvials són entorns d'interès per la connectivitat ecològica en tant que són espais lineals, molt biodiversos, i que sovint s'han preservat de la urbanització degut a la seva topografia i als riscos associats a la inundabilitat. Tot i que el torrent de la Cova té caràcter mediterrani, amb aigües temporals i format per vegetació de bosc mediterrani, amb la mateixa composició que la pineda de pi pinyer colindant, es tracta d'un potencial corredor fluvial local d'interès per a la connectivitat. Per això, cal que les previsions de la MP en minimitzin l'afectació.

Plànol. Hàbitats i connectivitat ecològica al sector B3 (Font: elaboració pròpia a partir de la cartografia del DTES)



HÀBITATS I CONNECTIVAT ECOLÒGICA

Imatges



Les pinedes mediterrànies amb matollar al sector. Font: Lavola.

Diagnosi

Situació actual	Bona	Millorable	Dolenta	
Impactes, riscos o amenaces	Es preveuen efectes positius derivats de la desclassificació del sector sobre el manteniment dels HIC existents així com per al manteniment del paper connector territorial i local del torrent de la Cova.			
Grau de sensibilitat ambiental	Molt alta	Alta	Moderada	Baixa

4.2.3 CICLE DE L'AIGUA I RISCOS NATURALS

CICLE DE L'AIGUA I RISCOS NATURALS

Contingut

Descripció i anàlisi de la qualitat actual de les aigües superficials i subterrànies presents al municipi, i dels riscos associats a la inundabilitat del sector.

Descripció i anàlisi

Aigües superficials i risc d'inundació

El curs fluvial principal que discorre pel municipi de la Garriga és el riu Congost, amb una longitud total de 43 km, un cabal mitjà anual de 0,73 m³/s i pertanyent al règim mediterrani. Podem destacar la importància del riu Congost com a eix vertebrador del municipi, ja que aquest ha contribuït a definir fisiològicament el territori.

En el cas del sector de Can Vilanova, tan sols hi discorre un curs fluvial secundari corresponent al **torrent de la Cova**, que delimita el sector pel nord. Com s'ha dit en l'apartat anterior, es tracta d'un torrent temporal mediterrani que duu associada una zona de probable inundabilitat, segons es delimita a la cartografia de l'Agència Catalana de l'Aigua.

Aigües subterrànies

A nivell de masses d'aigua subterrànies, en general, a la Garriga hi trobem 2 aqüífers diferenciats: l'aqüífer al·luvial del Vallès, associat al riu Congost; i l'aqüífer Prelitoral de Castellar del Vallès – La Garriga – Centelles. Segons l'ACA, ambdós tenen una qualitat de l'aigua dolenta sobretot degut al seu mal estat químic. Tot i això, l'aqüífer no està protegit pel Decret 328/1988, d'11 d'octubre, pel qual s'estableixen normes de protecció i addicionals en matèria de procediment en relació amb diversos aqüífers de Catalunya. A més, la Garriga ha estat declarada zona vulnerable per la contaminació de nitrats (Decret 476/2004, de 28 de desembre).

Adicionalment cal mencionar que la principal explotació dels recursos geològics a la Garriga, és l'associada als processos hidrotermals. Segons l'Agència Catalana de l'Aigua (ACA), el Pla de Gestió del districte de la conca fluvial de Catalunya (2016-2021) estableix que gairebé tot el casc urbà de la Garriga es troba dins un àmbit definit com a perímetre de protecció d'aigües termals, si bé el sector de Can Vilanova no queda inclòs dins aquest perímetre.

Fonts naturals

A l'extrem nord-est de l'àmbit destaca la presència de la Font de la Fonollosa, una font natural inventariada amb codi 08088-0143.

Risc d'incendi

Pel què fa al risc d'incendi, el municipi de la Garriga està classificat com a municipi d'alt risc d'incendi forestal, d'acord amb el Decret 64/1995, de 7 de març, pel qual s'estableixen mesures de prevenció d'incendis forestals. Adicionalment, i com es pot veure al mapa de risc estàtic d'incendi, el sector presenta un risc d'incendi forestal moderat.

En aquest sentit, les urbanitzacions residencials disperses, com la que proposa el planejament vigent al sector de Can Vilanova, són models de creixement que suposen un increment addicional del risc d'incendi. Per això, es valora positivament la desclassificació de la major part del sector que proposa la MP, si bé caldrà tenir en compte mesures de prevenció d'incendis al sector tenint en compte la seva proximitat a la urbanització de Can Poi i la Ronda del carril.

CICLE DE L'AIGUA I RISCOS NATURALS

Plànol. Aigües superficials, subterrànies i zones potencialment inundables al sector (Font: Lavola a partir de la cartografia de l'ACA)



Imatges



Canyar associat al torrent de la Cova en el seu pas soterrat per la Fournier i la via del tren, a l'oest del sector. Font: Google street view.

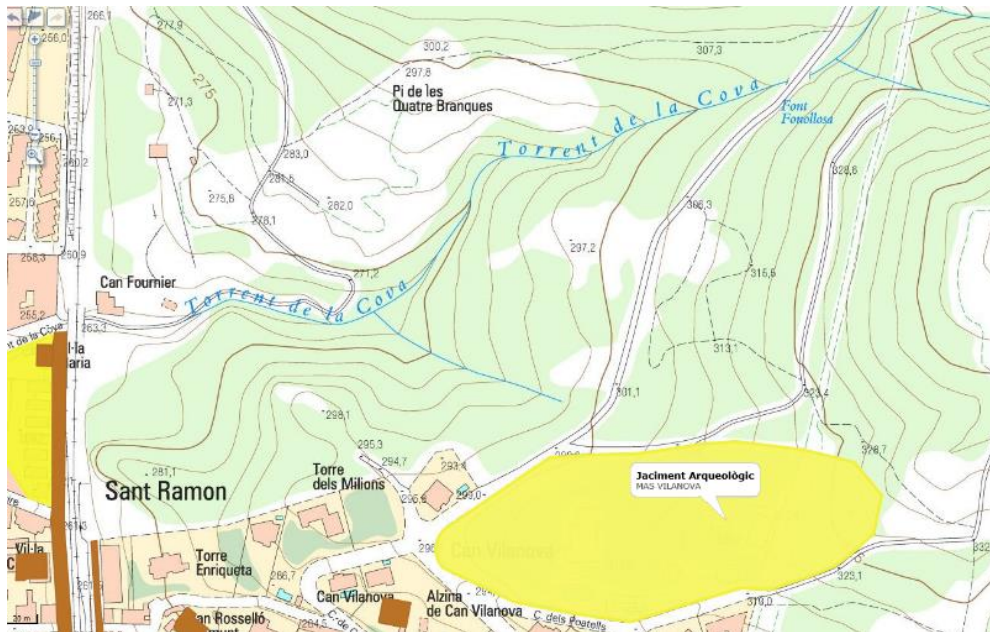
CICLE DE L'AIGUA I RISCOS NATURALS			
Diagnosi			
Situació actual	Bona	Millorable	Dolenta
Impactes, riscos o amenaces	Es preveuen efectes positius sobre les aigües superficials en tant que la desclassificació del sector que proposa la MP permetrà la no afectació al torrent de la Cova. Així mateix, les previsions de desclassificació del sector permetran reduir la vulnerabilitat davant el risc d'inundació, tot i que és molt reduït.		
Grau de sensibilitat ambiental	Molt alta	Alta	Moderada

4.2.4 PATRIMONI I CONNECTIVITAT SOCIAL

PAISATGE I PATRIMONI
Contingut
Anàlisi dels elements del patrimoni propers al sector i els eixos de connectivitat social que hi discorren, i els efectes previstos del desenvolupament de la MP.
Descripció i anàlisi
<p>Elements del patrimoni cultural</p> <p>Pel que respecta als elements del patrimoni de la Garriga, el Pla Especial de Protecció i Actuació del Patrimoni arquitectònic, arqueològic, urbanístic i paisatgístic (PEPAP 2007) vigent, inclou un Catàleg amb 398 béns protegits: 221 arquitectònics, 87 arqueològics i 90 naturals, entre els quals s'hi troba el jaciment arqueològic "Mas Vilanova" com a jaciment arqueològic també inclòs a l'Inventari del Patrimoni Cultural català. Aquest jaciment, tot i que no es troba dins l'àmbit, se situa al sud-est del sector. Tot i això, ni les previsions del planejament vigent ni la desclassificació proposada en la MP es preveu que puguin tenir afectacions sobre el jaciment.</p> <p>Eixos de connectivitat social</p> <p>Per l'extrem nord-oest del sector, a l'alçada de l'edifici de la Fournier, hi discorre el sender de Ca l'Oliveró, de 4km de llargada total i que va des del torrent de la Cova fins als peus del turó de Santa Margarida, tot voltant el turó de Can Poi. Es tracta d'un eix de connectivitat social entre les zones forestals i l'àmbit urbà en aquest punt del terme municipal.</p>

PAISATGE I PATRIMONI

Plànol. Jaciment arqueològic de "Mas Vilanova" (font: visor del Portal de Cultura, GENCAT).



Plànol. Itineraris propers a l'àmbit (font: ajuntament de la Garriga).



PAISATGE I PATRIMONI

IMATGES



Indicacions del sender de Ca l'Oliveró. Font: Lavola.

Diagnosi

Situació actual	Bona	Millorable	Dolenta
Impactes, riscos o amenaces	No es preveu que la MP tingui efectes significatius sobre la qualitat paisatgística ni la protecció dels elements del patrimoni cultural existents, així com tampoc sobre els eixos de connectivitat social existents.		
Grau de sensibilitat ambiental	Molt alta	Alta	Moderada
			Baixa

4.2.5 CANVI CLIMÀTIC

ENERGIA I CANVI CLIMÀTIC

Contingut

Tenint en compte el què indiquen els diferents estudis i projeccions climàtiques en un context de canvi climàtic, cal tenir en compte la contribució de la planificació sobre el canvi climàtic i els possibles efectes esperats.

Descripció i anàlisi

A partir de les projeccions climàtiques disponibles¹³ es considera que els perills climàtics que poden provocar efectes sobre el municipi de la Garriga són els següents:

- Increment de les temperatures
- Canvis en els cicles de les estacions
- Augment dels períodes de sequera
- Augment de la freqüència de pluges torrencials

Aquests perills climàtics poden implicar una sèrie de riscos que hauran de ser tinguts en consideració:

Taula 1. Riscos derivats del canvi climàtic a la Garriga.

PERILL CLIMÀTIC	RISCOS POTENCIALS
Increment de les temperatures	<ul style="list-style-type: none"> • Augment de l'efecte d'illa de calor • Augment del risc d'incendis forestals • Canvis en les pautes de consum d'energia • Impactes negatius en la salut de la població • Augment del nombre d'episodis de formació d'ozó • Risc de danys en infraestructures • Impactes negatius sobre la productivitat de cultius existents • Aparició de malalties i plagues • Impactes sobre la biodiversitat
Canvis en els cicles de les estacions	<ul style="list-style-type: none"> • Establiment d'espècies exòtiques
Augment dels períodes de sequera	<ul style="list-style-type: none"> • Escassetat d'aigua per als diferents usos • Estrès hídric de la vegetació
Augment de la freqüència de pluges torrencials	<ul style="list-style-type: none"> • Inundacions fluvials, amb risc de danys estructurals

Font: Lavola a partir de la bibliografia disponible.

L'Oficina Catalana de Canvi Climàtic i Lavola han desenvolupat una metodologia d'anàlisi del grau de vulnerabilitat i resiliència dels municipis de Catalunya enfront del Canvi Climàtic a partir de 18 indicadors de vulnerabilitat a tot el territori. Per al seu càlcul, s'han desenvolupat indicadors d'exposició, sensibilitat i capacitat adaptativa als impactes climàtics predeterminats [Vulnerabilitat = (Exposició x Sensibilitat) – Capacitat adaptativa]. Els resultats es mostren en una escala del 0 (poc vulnerable) al 10 (molt vulnerable). A continuació es recullen els resultats obtinguts pel que fa al càlcul dels indicadors de vulnerabilitat per al municipi de Deltebre:

Taula 2. Indicadors de vulnerabilitat al canvi climàtic per a la Garriga.

INDICADOR	VALOR
Increment de les necessitats de reg en l'agricultura i ramaderia (AGR01)	4
Major risc d'incendi en el sector agrari (AGR02)	2

¹³ A. Barrera - Escoda i J. Cunillera (2011): *Primer Informe sobre la generació d'escenaris climàtics regionalitzats per Catalunya durant el segle XXI. Informe tècnic*, elaborat per l'Àrea de Recerca Aplicada i Modelització del Servei Meteorològic de Catalunya (SMC)

Canvis en els cultius (AGR03)	6
Canvis en el patró de la demanda turística en la gestió de l'aigua (AIG01)	3
Disminució de la disponibilitat d'aigua en la gestió de l'aigua (AIG02)	2
Major risc d'incendi per a la biodiversitat (BIO01)	6
Canvis en els patrons de demanda energètica en l'àmbit del sector energètic (ENE01)	5
Major risc d'incendi en l'àmbit de la gestió forestal (FOR01)	4
Disminució de la disponibilitat d'aigua en l'àmbit de la gestió forestal (impacte climàtic: increment de la temperatura) (FOR02)	1
Disminució de la disponibilitat d'aigua en l'àmbit de la gestió forestal (impacte climàtic: sequera) (FOR03)	1
Canvis en els patrons de demanda energètica en l'àmbit de la indústria, els serveis i el comerç (IND01)	7
Risc d'incendi en la mobilitat i infraestructures de transport (MOB01)	5
Increment de la mortalitat associada a la calor (SAL01)	2
Empitjorament del confort climàtic (accentuació del fenomen d'illa de calor) sobre la salut (SAL02)	1
Canvis en el patró de demanda turística en el turisme (TUR01)	3
Major risc d'incendi que afecti al sector turístic (TUR02)	4
Empitjorament del confort climàtic en l'àmbit d'urbanisme i habitatge (URB01)	1
Increment de les necessitats de reg sobre l'urbanisme i l'habitatge (URB02)	6
VALOR DE VULNERABILITAT MIG	4

Font: OCCC i Lavola

Els indicadors anteriors mostren una vulnerabilitat al canvi climàtic mitja, agreujada pels impactes sobre els canvis en els cultius, el risc d'incendi sobre la biodiversitat, canvis en els patrons de demanda energètica i increment de les necessitats de reg sobre l'urbanisme i l'habitatge. En aquest últim aspecte, cal dir que les previsions d'urbanització residencial de baixa densitat (sovint, amb jardins particulars i piscines) que preveu el PGOU 2001, suposarien un increment sobre aquest factor de vulnerabilitat, així com també un increment del risc d'incendi associat a la urbanització dispersa en contacte amb zones forestals.

En aquest context, cal tenir en compte que els nous usos residencials previstos pel planejament vigent per al sector B3 de Can Vilanova contribuiran a l'increment del consum energètic i a les emissions de GEH associades, així com les emissions derivades de la nova mobilitat que es generarà. Tot i això, en tant que els objectius de la MP són la desclassificació del sector a sòl no

urbanitzable, els potencials impactes acumulatius sobre el canvi climàtic derivats del planejament vigent es redueixen significativament, i fins i tot s'eliminen.

Diagnosi

Estat de conservació

Bo

Millorable

Dolent

Impactes, riscos o amenaces

- *Veure taula anterior.*

La desclassificació del sector proposada en la MP permetrà minimitzar els efectes del planejament sobre el canvi climàtic i les emissions de CO₂ al sector. S'ha realitzat una estimació de les emissions de CO₂ que s'estalviarien amb el desenvolupament de la MP en comparació amb les previsions del PGOU 2001, a l'apartat 7.1.1.

Grau de sensibilitat ambiental

Molt alta

Alta

Moderada

Baixa

4.3 DIAGNOSI AMBIENTAL

A continuació es realitza una diagnosi sintètica dels principals element ambientalment rellevants en la situació actual i sobre els quals la MP hi pot tenir efectes. Cal dir que si bé hi ha elements que no s'han considerat rellevants en la situació actual, per les característiques de la proposta de la MP avaluada, s'ha considerat analitzar-los amb més detall en l'apartat 7 de valoració d'impactes ambientals, com és el cas dels efectes sobre el canvi climàtic i les emissions de GEH.

ELEMENT AMBIENTALMENT RELLEVANT	DIAGNOSI AMBIENTAL
1. Ocupació i usos del sòl	Els usos forestals majoritaris al sector, ni tampoc la seva topografia, no es veuran afectats pel desenvolupament de la MP, en tant que aquesta preveu la desclassificació a sòl no urbanitzable i, per tant, no es produiria una transformació ni ocupació significativa del sòl.
2. Hàbitats i connectivitat ecològica	<p>Les pinedes de pi pinyer del sector formen part de l'HIC 9540 de Pinedes mediterrànies. Tot i això, es tracta d'un hàbitat àmpliament distribuït per bona part de la regió mediterrània, i no es considera un hàbitat amenaçat a Catalunya (segons el Grau d'Amenaça i Interès de Conservació dels hàbitats CORINE corresponents). En tant que la MP preveu la desclassificació del sector a sòl no urbanitzable, no es produiran impactes significatius sobre l'HIC de pinedes mediterrànies.</p> <p>Pel què fa a la connectivitat ecològica, la desclassificació del sector permetrà el manteniment del paper connector local del torrent de la Cova i la reducció de les potencials afectacions sobre els hàbitats adjacents.</p>
3. Cicle de l'aigua i riscos naturals	<p>El risc d'inundabilitat associat al torrent de la Cova és poc significatiu per a condicionar el desenvolupament de la MP. Tot i això, les previsions de desclassificació del sector permeten reduir la vulnerabilitat de la urbanització al risc d'inundació, que amb els efectes derivats del canvi climàtic podria incrementar-se.</p> <p>Pel què fa al risc d'incendi, la desclassificació del sector també comporta efectes positius en la reducció del risc, si bé per la seva situació de contacte amb urbanitzacions i la Ronda del carril caldrà preveure mesures de gestió forestal contra incendis.</p>
4. Paisatge i patrimoni	No es preveuen impactes sobre els elements del patrimoni propers, que queden fora de l'àmbit de la MP. Respecte el paisatge del lloc, el seu manteniment es veurà afavorit per la desclassificació del sector.
5. Canvi climàtic	La desclassificació del sector proposada en la MP permetrà minimitzar els efectes del planejament sobre el canvi climàtic i les emissions de CO ₂ al sector. S'ha realitzat una estimació de les emissions de CO ₂ que s'estalviarien amb el desenvolupament de la MP en comparació amb les previsions del PGOU 2001, a l'apartat 7.1.1.

5 OBJECTIUS I CRITERIS AMBIENTALS

5.1 OBJECTIUS, CRITERIS I OBLIGACIONS AMBIENTALS PREDETERMINATS

En aquest apartat es sintetitzen aquells objectius de protecció mediambiental fixats a l'àmbit internacional, comunitari europeu, estatal, autonòmic o local que tinguin relació amb el pla.

Amb caràcter general, pel fet de tractar-se aquest d'un pla de tipus urbanístic, es considera que caldrà tenir especial consideració el fet que la Llei d'Urbanisme estableix com un objectiu bàsic de planificació urbanística l'assoliment d'un model de desenvolupament urbanístic sostenible tal i com queda recollit en el seu article 3. Aquest objectiu, per la seva rellevància es desenvolupa més detalladament en l'apartat següent juntament amb els objectius ambientals específics per a aquest pla.

Cal considerar també de manera especial que la Generalitat va aprovar els Criteris per al planejament territorial a Catalunya. El document presenta 15 criteris per al planejament territorial que en bona part són igualment aplicables al planejament urbanístic. Per la seva implicació ambiental directa se'n ressalten els següents:

- Afavorir la diversitat del territori i mantenir la referència de la seva matriu biofísica.
- Protegir els espais naturals, agraris i no urbanitzables en general com a components de l'ordenació del territori.
- Preservar el paisatge com un valor social i un actiu econòmic del territori.
- Moderar el consum de sòl.
- Afavorir la cohesió social del territori i evitar la segregació espacial de les àrees urbanes.
- Protegir i potenciar el patrimoni urbanístic que vertebrava el territori.
- Propiciar la convivència d'activitats i habitatge a les àrees urbanes i racionalitzar la implantació de polígons industrials o terciaris.
- Aportar mesures de regulació i orientació espacial de la segona residència.
- Vetllar pel caràcter compacte i continu dels creixements.
- Reforçar l'estructura nodal del territori a través del creixement urbà.
- Fer de la mobilitat un dret i no una obligació.
- Facilitar el transport públic mitjançant la polarització i la compacitat dels sistemes d'assentaments.

Per altra banda, existeixen tot un seguit d'altres figures normatives, acords, convenis, plans, estratègies, etc. que d'una manera ho altre estableixen obligacions o criteris que s'haurien de tenir en compte a nivell general pel planejament urbanístic. La següent taula intenta resumir, sense ànim d'exhaustivitat aquests instruments directores:

ÀMBIT TEMÀTIC	ÀMBIT TERRITORIAL	INSTRUMENT
DESENVOLUPAMENT SOSTENIBLE	Internacional	Declaració de Rio sobre medi ambient i desenvolupament (1992)
	Comunitari	VII Programa de medi ambient de la Unió Europea Estratègia europea de desenvolupament sostenible
	Estat	Estratègia espanyola de desenvolupament sostenible
	Autonòmic	Estratègia per al Desenvolupament Sostenible de Catalunya
BIODIVERSITAT I CONNECTIVITAT ECOLÒGICA	Internacional	Estratègia global per a la conservació de la biodiversitat (1992) Convenció de Rio sobre la diversitat biològica (1992) i Declaració sobre els boscos i masses forestals Estratègia Paneuropea per a la Diversitat Ecològica i Paisatgística (1995) Convenció RAMSAR
	Comunitari	Estratègia de la Unió Europea per a la biodiversitat (1998)
	Estat	Estrategia española para la conservación y el uso sostenible de la diversidad biológica Plan Estratégico Español para la Conservación y Uso Racional de los Humedales Estrategia Forestal Española
	Autonòmic	Estratègia catalana per a la conservació i l'ús sostenible de la diversitat biològica Bases per a les directrius de connectivitat ecològica de Catalunya Pla Territorial Sectorial de la Connectivitat Ecològica de Catalunya
AIGUA I COSTES	Internacional	Convenció Ramsar de zones humides
	Comunitari	Directiva Marc de l'Aigua (DMA) Directiva Marco sobre la Estrategia Marina
	Estat	Estrategia Común de Implementación de la DMA
	Autonòmic	Pla de gestió del districte de conca fluvial de Catalunya Pla de gestió de l'aigua de Catalunya Pla sectorial de cabals de manteniment de les conques internes de Catalunya
MEDI ATMOSFÈRIC	Internacional	
	Comunitari	Directiva 2008/50/CE relativa a la qualitat de l'aire ambient i a una atmosfera més neta a Europa
	Estat	Estrategia Española de Calidad del Aire
	Autonòmic	-
SÒL	Internacional	Conveni de Nacions Unides de lluita contra la desertificació
	Comunitari	Estratègia temàtica per a la protecció del sòl COM(2006)
	Estat	Programa de Acción Nacional contra la Desertificación (PAND)
	Autonòmic	

ÀMBIT TEMÀTIC	ÀMBIT TERRITORIAL	INSTRUMENT
CANVI CLIMÀTIC	Internacional	Conveni marc de les Nacions Unides sobre el canvi climàtic Protocol de Kyoto per al citat conveni i
	Comunitari	Estratègia europea sobre el canvi climàtic Programa europeu sobre el canvi climàtic PECC I i PECC II Llibre verd i llibre blanc d'adaptació al canvi climàtic
	Estatal	Plan Nacional de Adaptación al Cambio Climático (PNACC) Estrategia Española de Cambio Climático y Energía Limpia
	Autonòmic	Estratègia catalana d'adaptació al canvi climàtic 2013 - 2020
PAISATGE	Internacional	
	Comunitari	Conveni europeu del paisatge
	Estatal	
	Autonòmic	Llei 8/2005, de 8 de juny, de protecció i gestió del paisatge Catàleg del paisatge de la Regió Metropolitana de Barcelona
MOBILITAT	Internacional	
	Comunitari	Estratègia Transport 2050 del Llibre Blanc de la Unió Europea
	Estatal	Estratègia espanyola de mobilitat sostenible
	Autonòmic	Pla estratègic d'infraestructures de transport Llei 9/2003, de la mobilitat Directrius nacionals de mobilitat Pla estratègic de la bicicleta a Catalunya
RISCOS	Internacional	
	Comunitari	Directives Seveso I i II Directiva relativa a l'avaluació i gestió dels riscos d'inundació
	Estatal	
	Autonòmic	-

Així doncs, a mode de síntesi, es pot extreure que a grans termes, els objectius ambientals amb els quals haurà de ser coherent el Pla, d'acord amb el marc jurídic internacional, comunitari, estatal i autonòmic són els següents:

- Afrontar els factors causants del canvi climàtic i preparar-se per a afrontar-ne l'impacte mitjançant estratègies d'adaptació.
- Aconseguir un aprofitament sostenible dels recursos naturals, amb especial atenció a l'aigua i l'energia.
- Fer front a totes les formes de contaminació i restaurar els ambients i àrees ja degradats, inclosos el sòl, les aigües i l'atmosfera.
- Aturar la pèrdua de biodiversitat dels ecosistemes i les espècies.
- Protegir i gestionar adequadament el paisatge.

- Avançar cap a un model de mobilitat sostenible, basat en la prioritització dels vianants, la bicicleta, el transport públic i la intermodalitat.
- Prevenir els riscos naturals i tecnològics que puguin afectar a les persones i als seus bens, així com al patrimoni natural.

5.2 CRITERIS I OBLIGACIONS DERIVATS DEL PLANEJAMENT TERRITORIAL I URBANÍSTIC SUPERIOR

En referència al planejament territorial, caldrà atendre als objectius ambientals que es fixen en la documentació ambiental del Pla Territorial Metropolità de Barcelona:

- Garantir una accessibilitat i mobilitat sostenibles.
- Racionalitzar el model d'ocupació del sòl.
- Millorar l'eficiència dels fluxos ambientals i energètics.
- Preservar els valors naturals i culturals.

5.3 OBJECTIUS AMBIENTALS DE LA MP

Un cop analitzats els elements ambientalment significatius de l'àmbit d'estudi i analitzant la necessària coherència amb els objectius del planejament territorial, es fixen els següents objectius ambientals per a la MP del sector B3 de Can Vilanova.

ELEMENT AMBIENTALMENT RELLEVANT	DIAGNOSI AMBIENTAL	OBJECTIUS AMBIENTALS
1. Ocupació i usos del sòl	Els usos forestals majoritaris al sector, ni tampoc la seva topografia, no es veuran afectats pel desenvolupament de la MP, en tant que aquesta preveu la desclassificació a sòl no urbanitzable i, per tant, no es produiria una transformació ni ocupació significativa del sòl.	Minimitzar l'afectació sobre la topografia, les masses forestals i els hàbitats d'interès comunitari
2. Hàbitats i connectivitat ecològica	<p>Les pinedes de pi pinyer del sector formen part de l'HIC 9540 de Pinedes mediterrànies. Tot i això, es tracta d'un hàbitat àmpliament distribuït per bona part de la regió mediterrània, i no es considera un hàbitat amenaçat a Catalunya (segons el Grau d'Amenaça i Interès de Conservació dels hàbitats CORINE corresponents). En tant que la MP preveu la desclassificació del sector a sòl no urbanitzable, no es produiran impactes significatius sobre l'HIC de pinedes mediterrànies.</p> <p>Pel què fa a la connectivitat ecològica, la desclassificació del sector permetrà el manteniment del paper connector local del torrent de la Cova i la reducció de les potencials afectacions sobre els hàbitats adjacents.</p>	Garantir la connectivitat ecològica associada al torrent de la Cova

ELEMENT AMBIENTALMENT RELLEVANT	DIAGNOSI AMBIENTAL	OBJECTIUS AMBIENTALS
3. Cicle de l'aigua i riscos naturals	El risc d'inundabilitat associat al torrent de la Cova és poc significatiu per a condicionar el desenvolupament de la MP. Tot i això, les previsions de desclassificació del sector permeten reduir la vulnerabilitat de la urbanització al risc d'inundació, que amb els efectes derivats del canvi climàtic podria incrementar-se.	Prevenir el risc d'inundació a través d'una ordenació que contempli i respecti les zones inundables, així com vetllar per la reducció de la vulnerabilitat al risc d'incendi
4. Paisatge i patrimoni	No es preveuen impactes sobre els elements del patrimoni propers, que queden fora de l'àmbit de la MP. Respecte el paisatge del lloc, el seu manteniment es veurà afavorit per la desclassificació del sector.	Reduir els impactes de la urbanització sobre la qualitat paisatgística de l'espai i sobre els elements del patrimoni cultural propers.
5. Canvi climàtic	La desclassificació del sector proposada en la MP permetrà minimitzar els efectes del planejament sobre el canvi climàtic i les emissions de CO ₂ al sector. S'ha realitzat una estimació de les emissions de CO ₂ que s'estalviarien amb el desenvolupament de la MP en comparació amb les previsions del PGOU 2001 (apartat 7.1.1) que equivaldrien a una reducció de l'1,4% del total municipal (segons emissions de referència de l'any 2005).	Minimitzar els efectes de la urbanització sobre les emissions de gasos d'efecte hivernacle i la seva contribució al canvi climàtic

Per tant, els objectius ambientals definits per a la MP són els següents:

- 1- Minimitzar l'afectació sobre la topografia, les masses forestals i els hàbitats d'interès comunitari.
- 2- Garantir la connectivitat ecològica associada al torrent de la Cova.
- 3- Prevenir el risc d'inundació a través d'una ordenació que contempli i respecti les zones inundables, així com vetllar per la reducció de la vulnerabilitat al risc d'incendi.
- 4- Reduir els impactes de la urbanització sobre la qualitat paisatgística de l'espai i sobre els elements del patrimoni cultural propers.
- 5- Minimitzar els efectes de la urbanització sobre les emissions de gasos d'efecte hivernacle i la seva contribució al canvi climàtic.

6 ALTERNATIVES CONSIDERADES

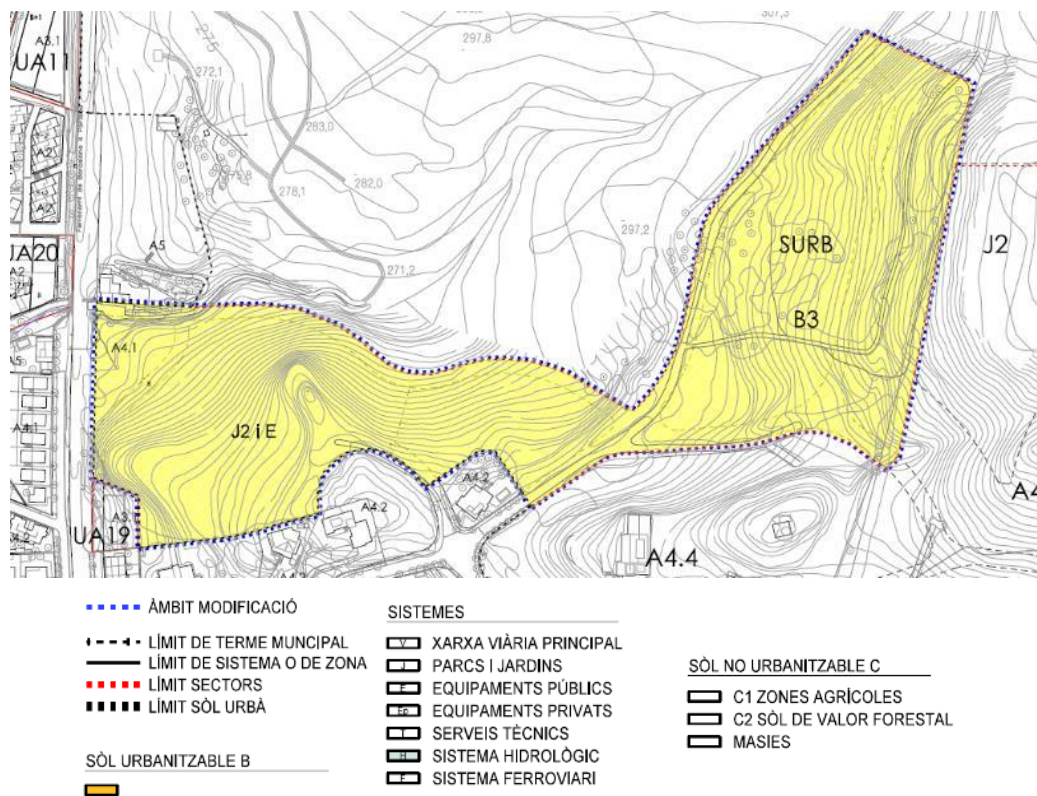
6.1 ALTERNATIVA 0

Aquesta alternativa es proposa en el sentit de mantenir Planejament vigent, és a dir, mantenir les condicions d'edificabilitat del sector de sòl urbanitzable B3 Can Vilanova, tal com es disposa a la revisió del PGOU de 2001.

Tal com s'ha s'exposa a la memòria de la MP, els motius pels quals s'ha descartat el manteniment del planejament vigent i es motiva la present MP, són en primer lloc perquè el desenvolupament d'aquest sector implicaria un creixement que sobrepassa les limitacions del PTMB, alhora que el sector es desenvoluparia en un àmbit ocupat majoritàriament per pendents superior al 20% i àrees forestals, fet que no es considera adequat.

El següent plànol mostra la ordenació en A0.

Figura 6. Ordenació proposada en l'alternativa 0.



Font: memòria de la MP.

Si bé es valora positivament que les zones verdes i d'equipaments se situïn entorn el torrent de la Cova, mentre que els usos residencials dispersos se n'allunyen cap a l'est, els forts pendents de l'àmbit comporten una urbanització amb elevats moviments de terres i riscos futurs per a les persones i béns. A més, el model d'urbanització residencial proposat de baixa densitat no es troba

en la línia dels principis de desenvolupament sostenible, que preval la ciutat compacta per sobre la ciutat difusa i dispersa, amb uns costos ambientals molt més elevats que la primera.

En resum, les condicions d'urbanització previstes en el planejament vigent són les següents:

QUALIFICACIÓ DEL SÒL	SUPERFÍCIE (M2)	%
Zona A4.1 i A4.2	32.055	54,0%
Equipament (E)	2.374	4,0%
Parcs i jardins urbans (J2)	13.653	23,0%
Viari	11.279	19,0%
C2 zona forestal	0	0,0%
TOTAL	59.361	100%

Font: PGOU (2001).

Tot seguit es proposen dues opcions alternatives per a la ordenació i desclassificació d'aquest sector urbanitzable, i la seva adequació a les determinacions del planejament territorial i a la conjuntura actual del municipi.

6.2 ALTERNATIVA 1

L'alternativa 1 es planteja en el sentit de desclassificar a sòl no urbanitzable el sector B3 de Can Vilanova, permetent un nou vial de connexió entre la ronda carril i el carrer del Torrent de la Cova.

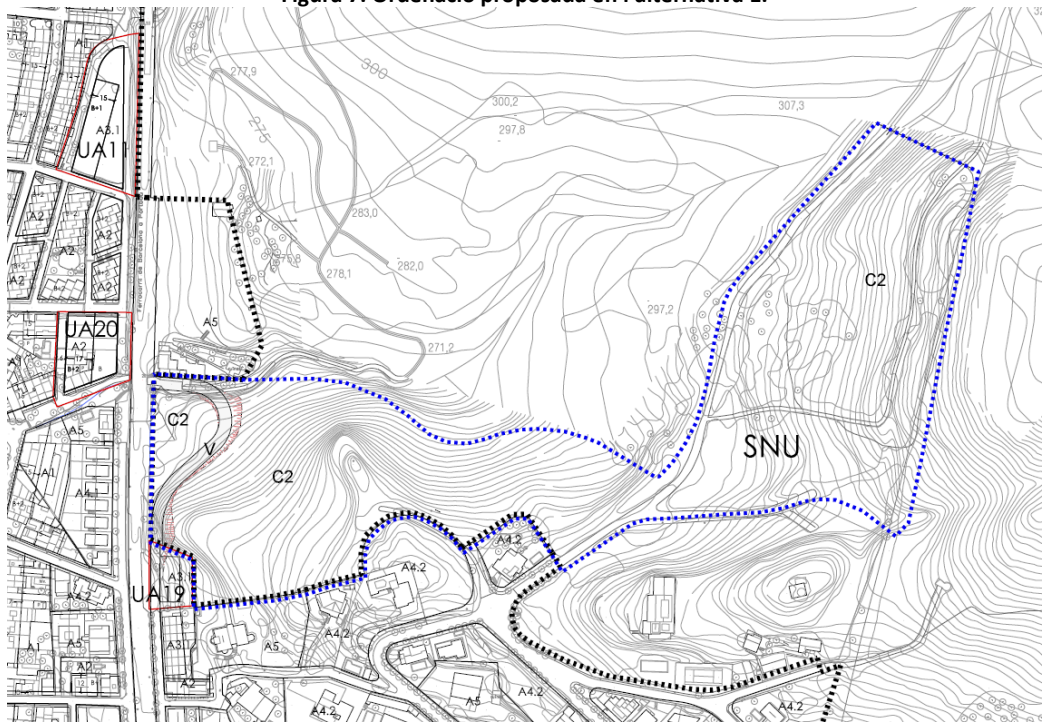
En resum, les condicions d'ordenació en A1 són les següents:

QUALIFICACIÓ DEL SÒL	SUPERFÍCIE (M2)	%
Viari	4.865	8,2%
C2 zona forestal	54.496	91,8%
TOTAL	59.361	100%

Font: equip redactor.

El següent plànol mostra l'ordenació proposada en A1.

Figura 7. Ordenació proposada en l'alternativa 1.



<ul style="list-style-type: none"> ■ ■ ■ ■ ■ ÀMBIT MODIFICACIÓ - - - - - LÍMIT DE TERME MUNICIPAL ————— LÍMIT DE SISTEMA O DE ZONA · · · · · LÍMIT SECTORS ■ ■ ■ ■ ■ LÍMIT SÒL URBÀ 	<p>SISTEMES</p> <ul style="list-style-type: none"> ▬ XARXA VIÀRIA PRINCIPAL ▬ PARCS I JARDINS ▬ EQUIPAMENTS PÚBLICS ▬ EQUIPAMENTS PRIVATS ▬ SERVEIS TÈCNICS ▬ SISTEMA HIDROLÒGIC ▬ SISTEMA FERROVIARI 	<p>SÒL NO URBANITZABLE C</p> <ul style="list-style-type: none"> ▬ C1 ZONES AGRÍCOLES ▬ C2 SÒL DE VALOR FORESTAL ▬ MASIES
----------------------------------------------------------------------------------------------------------------------------------------------------------------------------------------------------------------------------------------	----------------------------------------------------------------------------------------------------------------------------------------------------------------------------------------------------------------------------------------------------------------------------	-----------------------------------------------------------------------------------------------------------------------------------------------------------

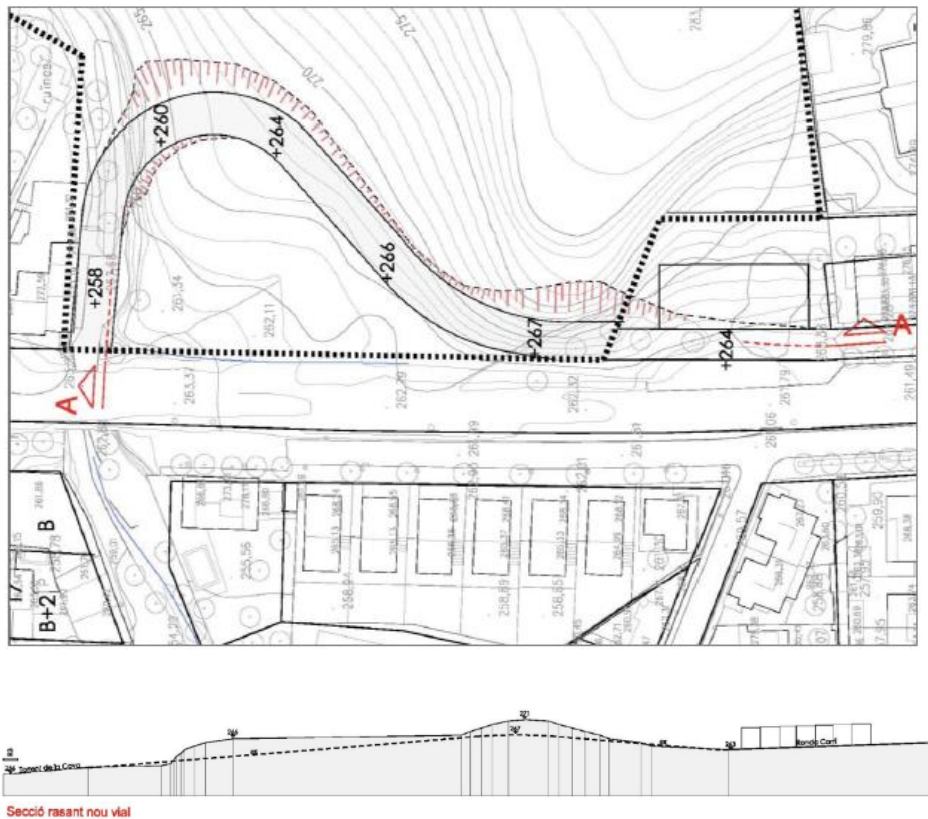
Font: equip redactor.

A nivell ambiental, aquesta alternativa permet el manteniment dels valors ecològics del lloc, dels espais forestals d'interès comunitari i les comunitats faunístiques associades, així com evita els riscos derivats de la urbanització en una zona amb pendents superiors al 20% en molts punts.

Tot i això, aquesta alternativa 1 preveu la construcció d'un vial de connexió amb la ronda del Carril a l'oest de l'àmbit enllaçant la ronda carril amb el pas sota les vies del carrer del Torrent de la Cova, a l'alçada de l'edifici de la Fournier, que comporta alteracions de la topografia i moviments de terres, a banda d'un increment del trànsit rodat pel sector, amb les conseqüències sobre la contaminació acústica i la generació d'emissions que això implica.

El següent plànol mostra la configuració aproximada de la proposta del nou vial:

Figura 8. Configuració proposada per al sistema viari al sector.



Font: equip redactor.

Tal com es pot veure al plànol i secció anteriors, aquest tram viari tindria una longitud total aproximada de 200m, i tindria una pendent moderada amb un total de 9 metres de desnivell aproximadament, i el seu traçat es disposa de manera que afecti el mínim la topografia existent, aprofitant les corbes de nivell i, per tant, es redueixen els moviments de terres i els costos d'obra associats. Tot i que es tracta d'una actuació no definida ni concretada suficientment com per poder avaluar les seves repercussions sobre el medi ambient, s'ha tingut en compte per a la selecció de l'alternativa.

6.3 ALTERNATIVA 2

L'alternativa 2 es planteja en el sentit de desclassificar la totalitat del sector B3 Can Vilanova per passar a sòl no urbanitzable amb clau C2 zones forestals, atenent a les condicions actuals dels terrenys, l'alt valor natural i paisatgístic i el fort pendent, condicions que es consideren poc adequades per a la urbanització del sector segons les previsions del PGOU vigent.

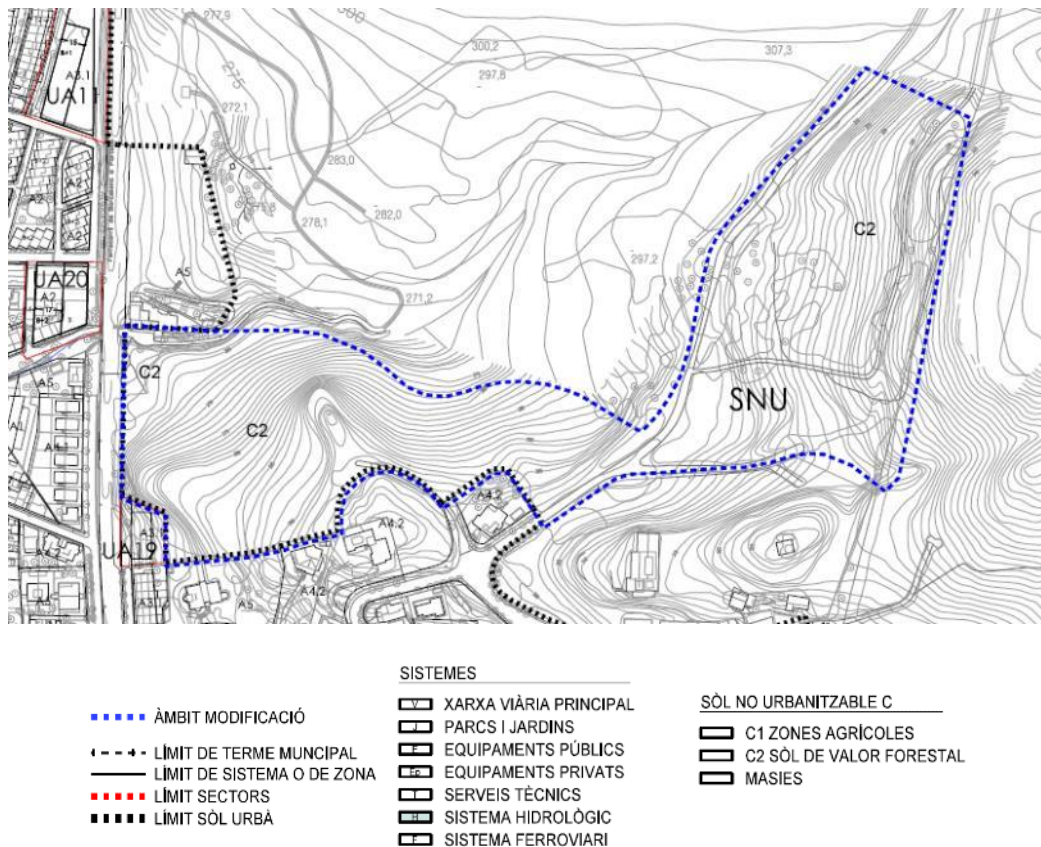
En resum, les condicions d'ordenació en A2 són les següents:

QUALIFICACIÓ DEL SÒL	SUPERFÍCIE (M ²)	%
Zona C2 forestal	59.361	100%

Font: equip redactor.

El següent plànol mostra l'ordenació proposada en A1.

Figura 9. Ordenació proposada en l'alternativa 2.



Font: equip redactor.

A nivell ambiental, aquesta alternativa és la més respectuosa amb els valors ecològics del sector, sobretot pel que fa a la protecció del sistema hídric del torrent de la Cova i a la protecció de l'HIC 9540 de pinedes mediterrànies que ocupa la pràctica totalitat del sector. Així mateix l'alternativa 2 s'adequa a l'informe de la OTAAA que es decantava per l'alternativa 1 plantejada a l'Avanç de POUM consistent en desclassificar la totalitat de l'àmbit.

6.4 COMPARATIVA ENTRE ALTERNATIVES

A continuació es mostren les característiques principals de l'ordenació del sector de Can Vilanova que resumeixen les principals característiques urbanístiques exposades en la descripció de les alternatives plantejades anteriorment.

	ALT 0	ALT 1	ALT 2
CLASSIFICACIÓ DEL SÒL	Superfície (m ²)	Superfície (m ²)	Superfície (m ²)
Sòl urbanitzable	59.361	4.865	
Sòl no urbanitzable		54.496	59.361

	ALT 0	ALT 1	ALT 2
QUALIFICACIÓ DEL SÒL	Superfície (m ²)	Superfície (m ²)	Superfície (m ²)
Zona A4.1 i A4.2	32.055		
Equipament (E)	2.374		
Parcs i jardins urbans (J2)	16.653		
Viari	11.279	4.865	
C2 zona forestal		54.496	59.361
SUPERFÍCIE TOTAL	59.361	59.361	59.361

Font: equip redactor.

6.5 AVALUACIÓ I JUSTIFICACIÓ AMBIENTAL DE L'ALTERNATIVA SELECCIONADA

Tot seguit es procedeix a valorar des del punt de vista ambiental les alternatives plantejades per la MP en funció del grau de coherència amb els objectius ambientals plantejats en el present DIE. A tal efecte, a continuació es presenta una taula de coherència entre les alternatives considerades i els objectius ambientals plantejats.

S'assigna un valor a cadascuna de les categories, amb l'objectiu de disposar d'un sumatori final que complementi l'anàlisi realitzada i permeti disposar d'un valor d'adequació ambiental de cada alternativa i faciliti la seva comparativa.

Grau de coherència entre l'alternativa i l'objectiu	PUNTUACIÓ
L'alternativa plantejada és totalment coherent amb l'objectiu.	2
L'alternativa plantejada no és del tot coherent amb l'objectiu o dependrà de com es concreti la proposta.	1
L'alternativa plantejada no és coherent amb l'objectiu.	0

OBJECTIU AMBIENTAL	A0	A1	A2	VALORACIÓ
1. Minimitzar l'afectació sobre la topografia, les masses forestals i els hàbitats d'interès comunitari.	0	1	2	Si bé es valora positivament en A0 que les zones verdes i d'equipaments se situïn entorn el torrent de la Cova, mentre que els usos residencials dispersos se n'allunyen cap a l'est, els forts pendents de l'àmbit, superiors al 20% en molts casos, comporten una urbanització amb elevats moviments de terres i riscos futurs. A més, el model d'urbanització residencial de baixa densitat no es troba en la línia dels principis de desenvolupament sostenible, ja que posa per davant la ciutat difusa i dispersa enfront el model compacte, amb uns costos ambientals molt més elevats que la segona. Això, sumat a una clara afectació sobre els hàbitats d'interès comunitari de les pinedes mediterrànies que ocupen més del 88% del sector. D'altra banda, en A1 la possibilitat de construir un nou vial suposa una alteració topogràfica tenint en compte les pendents de la zona. Per això A2 obté una millor puntuació ja que la desclassificació del sector redueix molt significativament l'alteració topogràfica i l'afectació a les masses forestals del sector, qualificant-lo íntegrament amb clau C2 Forestal.
2. Garantir la connectivitat ecològica associada al torrent de la Cova.	1	1	2	Com s'ha dit anteriorment, es valora positivament el fet que A0 disposa les zones verdes i els equipaments entorn el torrent de la Cova, de manera que es produiria un esponjament respecte les zones urbanitzades. En el cas d'A1, la previsió del nou vial podria comprometre la connectivitat ecològica en aquest punt, sobretot per la mobilitat generada per aquesta infraestructura. En canvi, la desclassificació proposada en A2 permet el manteniment de la situació actual i, per tant, és favorable sobre el manteniment de la connectivitat local.
3. Prevenir el risc d'inundació a través d'una ordenació que contempli i respecti les zones inundables, així com vetllar per la reducció de la vulnerabilitat al risc d'incendi.	1	1	2	L'ordenació en A0, disposant les zones verdes i els equipaments al voltant del torrent de la Cova, permet reduir la vulnerabilitat de la urbanització davant el risc d'inundació, si bé l'extensió dels usos residencials i del sistema viari genera un sector molt vulnerable al risc d'incendi. D'altra banda, tant en A1 com en A2 es respecta el risc d'inundació del sector, així com es redueix significativament la vulnerabilitat al risc d'incendi forestal, si bé el vial proposat en A1 pot contribuir a incrementar el risc d'incendi. D'altra banda, el vial es disposa fora de les zones potencialment inundables del torrent de la Cova. En qualsevol cas, caldrà tenir en compte la proximitat d'aquest sector eminentment forestal a la urbanització de Can Poi i a la ronda del Carril, per prevenir el risc d'incendi forestal.
4. Reduir els impactes de la urbanització sobre la qualitat paisatgística de l'espai i sobre els elements del patrimoni cultural propers.	0	1	2	En A0 la previsió d'urbanització residencial en més d'un 70% de l'àmbit suposa una artificialització significativa del paisatge actual, que si bé dependria de com es concretin les propostes en relació a la integració paisatgística de la urbanització, es valoren globalment com a poc adequat. Pel que fa al patrimoni cultural, en cap de les tres alternatives avaluades es produirien afectacions sobre el jaciment arqueològic de Can Vilanova ja que es troba fora dels límits del sector. La desclassificació proposada en A2 permet la completa reducció dels impactes paisatgístics respecte les altres dues opcions.

OBJECTIU AMBIENTAL	A0	A1	A2	VALORACIÓ
5. Minimitzar els efectes de la urbanització sobre les emissions de gasos d'efecte hivernacle i la seva contribució al canvi climàtic.	0	1	2	Els usos residencials previstos en el planejament vigent per al sector B3 de Can Vilanova contribuiran a l'increment del consum energètic i a les emissions de GEH associades al municipi, així com les emissions derivades de la nova mobilitat que es generarà. Concretament, els desenvolupaments residencials de baixa densitat previstos a A0 implicarien 953 tCO ₂ anuals (un 1,4% del total de les emissions al municipi l'any de referència 2005), mentre que A1 implicaria 1 tCO ₂ anual, degut a la previsió del vial de connexió amb la ronda del carril, i A2 suposa una reducció del 100% de les emissions de CO ₂ comparat amb el planejament vigent. Per tant, la desclassificació del sector a sòl no urbanitzable prevista en la MP permet reduir significativament els potencials impactes acumulatius sobre el canvi climàtic respecte el planejament vigent.
PUNTUACIÓ FINAL	2	5	10	L' alternativa 2 és la que es postula com la millor en l'assoliment dels objectius ambientals.

Per tot el que s'ha exposat anteriorment, l'alternativa 2 és la millor en l'assoliment dels objectius ambientals plantejats, ja que amb la desclassificació del sector per passar a no urbanitzable es garanteix el manteniment de les condicions naturals i paisatgístiques actuals del lloc. Així mateix l'alternativa 2 s'adequa a la necessitat d'ajustar el creixement del planejament vigent a les previsions i limitacions actuals, tal com s'ha exposat en l'apartat 3.1.

Per la seva banda, A1 preveu un desenvolupament d'un vial a la part oest del sector, amb les alteracions topogràfiques i les moviments de terres que això implica, mentre que la resta correspondria a sòl no urbanitzable forestal C2. Si bé suposa una ordenació més respectuosa que A0, el possible nou vial compromet el manteniment dels valors ecològics i la funcionalitat connectora del sector, a més de situar-se en zones amb pendents sovint superiors al 20%, amb els riscos i impactes ambientals associats. També cal tenir en compte els impactes que comporta el la mobilitat generada pel nou vial sobre el consum energètic i la generació d'emissions de GEH (vegeu apartat 7.1.1).

L'alternativa 0 corresponent al planejament vigent és la que es postula com la menys coherent ambientalment en tant que no permet el manteniment dels hàbitats d'interès comunitari existents, alhora que preveu el desenvolupament residencial de baixa densitat en zones de pendent pronunciat i que suposa un increment dels consums energètics i les emissions de GEH significatius al municipi.

7 IMPACTES AMBIENTALS DERIVATS DE LA MODIFICACIÓ PUNTUAL

7.1 IDENTIFICACIÓ I ANÀLISI DELS POTENCIALS EFECTES AMBIENTALS

A continuació s'analitzen aquells efectes ambientals esperats pel desenvolupament del sector B3 Can Vilanova segons es disposa a l'alternativa 2 seleccionada.

En la següent matriu es relacionen els potencials impactes previstos, relacionant-los amb els elements ambientalment rellevants identificats en l'apartat 4.2 i efectuant una valoració final de l'impacte, segons si és:

- **Compatible:** Actuació sense afectacions ambientals remarcables.
- **Moderat:** Actuació amb una afectació mínima subsanable amb mesures d'adequació ambiental.
- **Sever:** Actuació amb un impacte rellevant, subsanable amb mesures importants d'adequació ambiental.
- **Crític:** Actuació amb un impacte molt rellevant, minimitzable amb mesures importants d'adequació ambiental.

VECTOR AMBIENTAL		IMPACTES POTENCIALS	VALORACIÓ	DESCRIPCIÓ
Ocupació i consum de sòl	Geomorfologia i Geologia	Impermeabilització de sòls	Inexistent	Degut a la desclassificació del sòl promoguda per la MP, per passar a sòl no urbanitzable, els impactes sobre el consum de sòl i la impermeabilització seran nuls, en tant que es mantenen els usos forestals existents.
		Alteració de la topografia i moviments de terres	Inexistent	Degut a la desclassificació del sòl promoguda per la MP, per passar a sòl no urbanitzable, els impactes sobre l'alteració topogràfica i el moviment de terres seran nuls.
	Usos forestals rellevants	Pèrdua de sòl forestal	Compatible	La MP produeix efectes positius sobre el manteniment dels sòls forestals a l'àmbit en tant que la desclassificació a sòl no urbanitzable C2 Forestal permet la seva preservació enfront la urbanització.-
Hàbitats i espècies protegides	HIC no prioritaris	Desaparició o degradació de taques d'HIC no prioritaris	Compatible	Pràcticament la totalitat del sector està coberta per l'HIC 9540 no prioritari corresponent a les Pinedes mediterrànies, de manera que la urbanització del sector prevista en el planejament vigent tindria efectes significatius sobre l'HIC. Per tant, la MP produeix un efecte positiu sobre la conservació de l'HIC i del paisatge associat en tant que el preserva de la urbanització.
Connectivitat ecològica	Presència de connectors d'abast territorial	Afectació a aquests eixos i processos d'estrangulament	Compatible	El connector ecològic local que afecta l'àmbit és l'associat al torrent de la Cova, sobre el qual la MP no hi tindrà afectacions negatives, assegurant per tant el manteniment de la connectivitat local.
Cicle de l'aigua i riscos naturals	Existència de cursos fluvials	Afectació sobre l'ecosistema fluvial	Compatible	La desclassificació a sòl no urbanitzable forestal del sector permet el manteniment de la qualitat ecològica del torrent de la Cova que discorre pel nord de l'àmbit.
	Existència d'àrees d'inundables	Augment de l'exposició a les zones inundables degut als usos implantats	Compatible	La desclassificació del sector permet reduir la seva vulnerabilitat davant els possibles riscos associats a la inundabilitat del torrent de la Cova, així com el risc d'incendi associat a urbanitzacions disperses (com la de Can Poi) en contacte amb les masses forestals, que en el seu cas haurien de complir amb el Decret 123/2005, de 14 de juny, de mesures de prevenció dels incendis forestals en les urbanitzacions sense continuïtat immediata amb la trama urbana. En aquest sentit, caldrà adoptar mesures de gestió forestal contra incendis.
	Risc d'incendi	Augment del risc d'incendi en zones residencials en contacte amb les masses forestals	Compatible	

VECTOR AMBIENTAL		IMPACTES POTENCIALS	VALORACIÓ	DESCRIPCIÓ
	Subterrànies	Afectació a l'estat quantitatiu i qualitatiu de les masses d'aigua subterrànies	Compatible	La desclassificació del sector per la MP i, per tant, la no construcció dels desenvolupaments residencials de baixa densitat previstos elimina el potencial consum de recursos que es podria produir amb el desenvolupament del planejament vigent, entre ells el consum d'aigua, i en conseqüència la pressió sobre els aqüífers i sobre els sistemes d'abastament i de sanejament.
	Abastament	Augment de les necessitats d'abastament i pressió sobre els sistemes existents	Compatible	
	Sanejament	Augment de la pressió sobre sistemes de sanejament i tractament d'aigua	Compatible	
Paisatge i patrimoni	Elements paisatgístics rellevants	Impacte paisatgístic de les noves edificacions i usos previstos	Compatible	La desclassificació del sector comporta una reducció total dels potencials impactes paisatgístics que es podrien produir amb el desenvolupament de les previsions del PGOU vigent.
	Elements d'interès patrimonial	Afectació als elements d'interès patrimonial	Inexistent	No es preveuen afectacions per situar-se fora de l'àmbit de la MP.
	Eixos de connectivitat social	Fragmentació dels eixos de connectivitat social locals	Inexistent	No es preveuen afectacions sobre els eixos de connectivitat social existents.
Energia i canvi climàtic	Eficiència energètica en edificis i urbanització	Augment del consum energètic dels usos previstos	Inexistent	No es preveuen afectacions degut a la desclassificació a sòl no urbanitzable que promou la MP.
		Augment dels consums energètics associats a la mobilitat generada	Inexistent	No es preveuen afectacions degut a la desclassificació a sòl no urbanitzable que promou la MP.

VECTOR AMBIENTAL		IMPACTES POTENCIALS	VALORACIÓ	DESCRIPCIÓ
	Efectes derivats del canvi climàtic	Increment de les emissions de GEH derivades dels desenvolupaments urbanístics	Compatible	Es preveu que la MP produeixi una reducció del 100% de les emissions de CO ₂ i altres contaminants atmosfèrics en tant que s'eliminen les previsions d'urbanització residencial i, per tant, la reducció del consum energètic i de recursos, amb conseqüències sobre la qualitat de l'aire a tot el municipi (<i>vegeu apartat 7.1.1</i>).

Per tot això, es considera que en termes globals la MP no tindrà efectes significatius per al medi ambient, més aviat es pot afirmar que genera un efecte positiu global sobre el territori respecte les previsions del planejament vigent.

A continuació es realitza un càlcul aproximat de les emissions de CO₂ que es preveu estalviar amb el desenvolupament de la MP.

7.1.1 ESTIMACIÓ DE LES EMISSIONS DE CO₂ ESTALVIADES EN LA MP RESPECTE EL PLANEJAMENT VIGENT

Si bé el desenvolupament de la MP no tindrà efectes sobre les emissions de GEH, s'ha considerat adient efectuar una estimació de les emissions que potencialment es podrien produir amb el desenvolupament del sector previst en el planejament vigent. D'aquesta manera, es justifica que la MP té efectes positius sobre el medi ambient en tant que permet l'estalvi d'emissions de CO₂ a l'atmosfera derivada, sobretot, dels consums energètics.

A partir de l'eina de càlcul de les emissions del planejament derivat proporcionada pel Departament de Territori i Sostenibilitat, s'han calculat les emissions de CO₂ que potencialment es podrien produir amb el desenvolupament del planejament vigent, i s'han comparat amb les emissions potencials per al desenvolupament de l'alternativa 1 i 2 de la MP. Els resultats són els que es mostren tot seguit.

EMISSIONS TOTALS	ALTERNATIVA 0		ALTERNATIVA 1		ALTERNATIVA 2	
Emissions mobilitat generada	15	1,6%	0	0,0%	0	0%
Emissions consums energètics	933	97,8%	0	2,6%	0	0%
Emissions cicle de l'aigua	0	0,05%	0	34,32%	0	0%
Emissions residus	5	0,57%	0	63,09%	0	0%
TOTAL (t CO₂/any)	953	100,0%	1	100,0%	0	0%

Font: elaboració pròpia a partir de l'eina de càlcul per al planejament derivat del DTES (versió 2018).

De la taula anterior se'n desprèn que mentre el planejament vigent suposa un increment de les emissions de 953 tCO₂ anuals (un 1,4% del total de les emissions al municipi l'any 2005), A1 implicaria 1 tCO₂ anual, sobretot vinculat a la vida útil del nou vial, i A2 suposa una reducció del 100% de les emissions de CO₂ comparat amb el planejament vigent.

Per tant, el desenvolupament de la MP permet un **estalvi de 953 tCO₂ anuals**.

En aquest punt cal comparar les dades amb el Pla d'Acció de l'Energia Sostenible de la Garriga (en endavant, PAES), elaborat el juny de 2013, i que té per objectiu la reducció en un 20% de les emissions de gasos d'efecte d'hivernacle del municipi abans del 2020 en aquells àmbits en que l'ens municipal té competències. Donat que les emissions de l'àmbit de compromís del PAES el 2005 eren de 66.334,65 tnCO₂eq es proposen 59 accions que han de permetre la reducció de 13.507,29 tnCO₂eq, la qual cosa suposa un percentatge de reducció del 20,36% respecte el 2005.

En qualsevol cas, el desenvolupament de la MP es troba en la línia del PAES en el sentit que permet una reducció del 100% del consum energètic i de la mobilitat generada respecte les previsions del PGOU de 2001.

7.2 AFECTACIÓ SOBRE ELS PLANS CONCURRENTS

Tot seguit, es realitza una anàlisi de l'afectació de la proposta de la MP sobre els principals plans concurrents:

PLA CONCURRENT	NIVELL DE RELLEVÀNCIA	VALORACIÓ DE L'AFECTACIÓ
Pla Territorial Metropolità de Barcelona	Mig	El PTMB preveu el sector de B3 Can Vilanova com a sòl urbanitzable, pel què el desenvolupament de la MP implica modificar aquesta afectació en el sentit de canviar la classificació a sòl no urbanitzable, i incloure'l en el sòl de protecció especial.

8 TRÀMIT I CONCLUSIONS

Pel que fa referència a la tramitació, el present Document Inicial Estratègic serà remès a l'Òrgan ambiental (en aquest cas l'Oficina Tècnica d'Acció i Avaluació Ambiental de Barcelona). Aquest sotmetrà el document d'avanç de la Modificació puntual el present Document inicial estratègic a consultes de les Administracions afectades i de les persones interessades. Tot amb l'objectiu que l'òrgan ambiental elabori i remeti al promotor i a l'òrgan substantiu, si fos diferent, el **Document d'Abast** de l'Estudi ambiental estratègic (article 19 de la Llei 21/2013).

A partir d'aquest document, es redactarà l'**Estudi Ambiental Estratègic** (segons els continguts detallats a l'annex IV de la Llei 21/2013) que acompanyarà al document de la MP que es sotmetrà a aprovació inicial. Aquest document aprovat inicialment es sotmetrà a exposició pública per un període de, com a mínim, quaranta-cinc dies hàbils. Simultàniament a aquest procés d'informació pública es sotmetrà la versió inicial de la MP, juntament amb l'Estudi Ambiental Estratègic a consulta de les administracions públiques afectades i de les persones interessades.

Prenent en consideració les al·legacions i informes rebuts, el promotor modificarà, de ser necessari, l'Estudi Ambiental Estratègic, i elaborarà la proposta final de la modificació puntual. Es remetrà a l'òrgan ambiental l'expedient d'avaluació ambiental estratègica complet format per la proposta de la MP, l'Estudi Ambiental Estratègic, el resultat de la informació pública i les consultes i un **Document Resum** en el que es descriu la integració a la proposta final de la MP dels aspectes ambientals, de l'Estudi Ambiental Estratègic i de la seva adequació al Document d'Abast, el resultat de les consultes realitzades i com aquestes s'han pres en consideració.

L'òrgan ambiental realitzarà una anàlisi tècnica de l'expedient i emetrà, en el termini de quatre mesos, la **Declaració Ambiental Estratègica**, la qual tindrà naturalesa d'informe preceptiu i determinant que contindrà una exposició dels fets que resumeixi les principals fites del procediment, incloent els resultats de la informació pública, de les consultes i de les determinacions, mesures o condicions finals que s'hagin d'incorporar a la versió de la MP que s'aprovi definitivament.

Direcció dels treballs:

Nacho Guilera Vella
Col·legiat núm. 1756 pel
Col·legi de Geògrafs de Catalunya



Tècnica redactora:

Marta Crespo Sanchez,
Ambientòloga (Col. 01468)



Manlleu, febrer de 2020

Rbla. Catalunya 6, pl.2, 08007 **Barcelona**
Av. de Roma 252, 08560 **Manlleu** (Barcelona)
Gran Vía 63, 3º dcha, 28013 **Madrid**

T +34 938 515 055
info@lavola.com
www.lavola.com

