



Ajuntament de
La Garriga

AVANÇ DEL POUM DE LA GARRIGA



FERRAN NAVARRO
arquitecte

 edas
espai d'anàlisi social



1. Què és i per a què serveix el POUM?

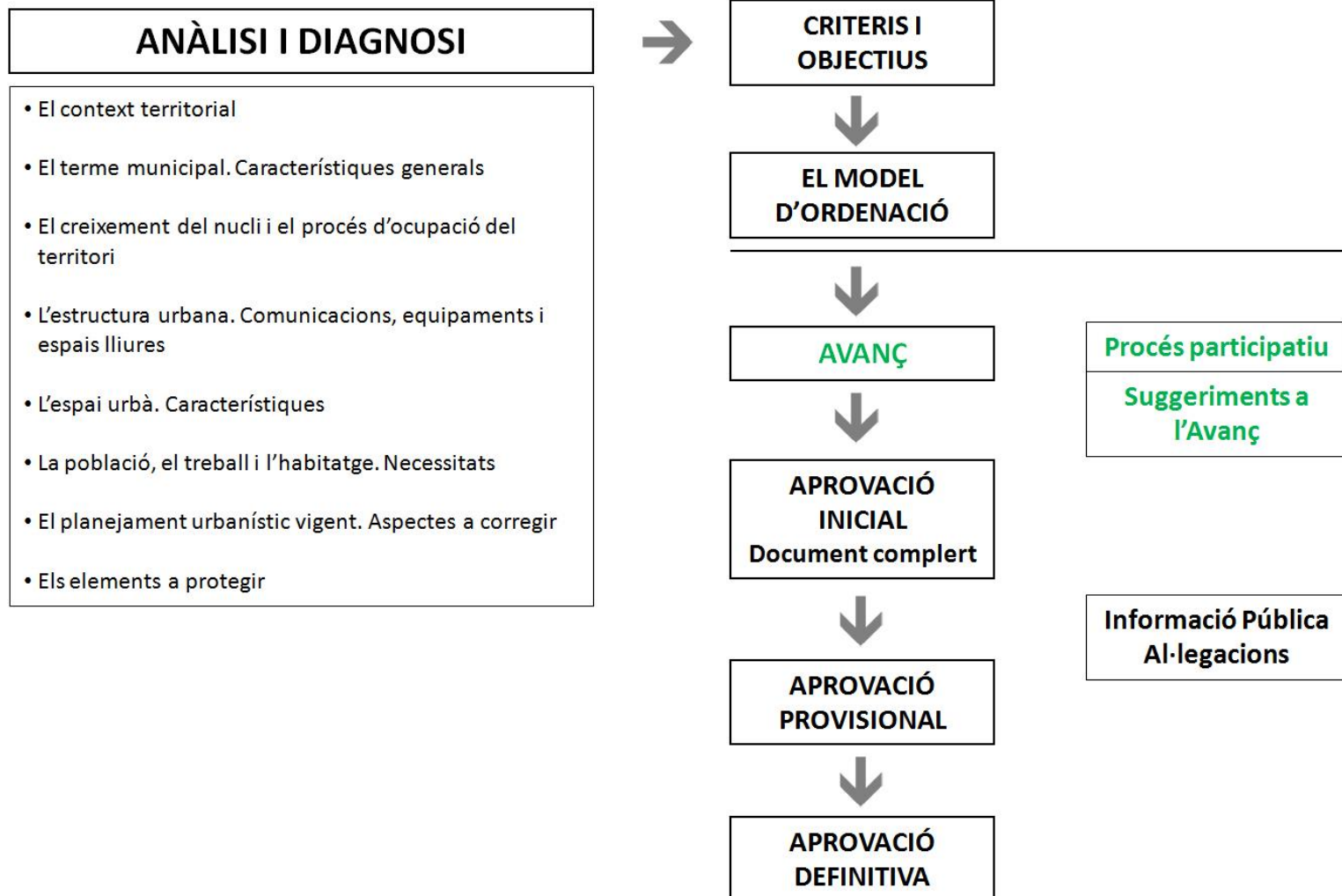
- El Pla d'Ordenació Urbanística Municipal és, per a un municipi, el document clau que ordena i regula el seu futur, de manera sostenible i equilibrada. **Defineix el model de vila que es vol assolir a partir de:**

- Analitzar i detectar els problemes a resoldre, **les mancances en matèria urbanística**
- Proposar una **estructura (viari, espais lliures i equipaments)** que ha de ser la que proporcioni qualitat de vida a la població
- Regular tant les **actuacions privades com les públiques**
- Establir la **forma de gestió** de les actuacions i les prioritats
- **Protegir el territori** no urbà, **el paisatge** com a llegat històric, així com també el **Patrimoni cultural** i el mediambiental

- El POUM és un pla, no un projecte, i es va implementant durant molt de temps i per part de diversos agents. L'important del Pla és que doni coherència a les actuacions urbanístiques, i **que sigui un instrument per a millorar les condicions actuals.**

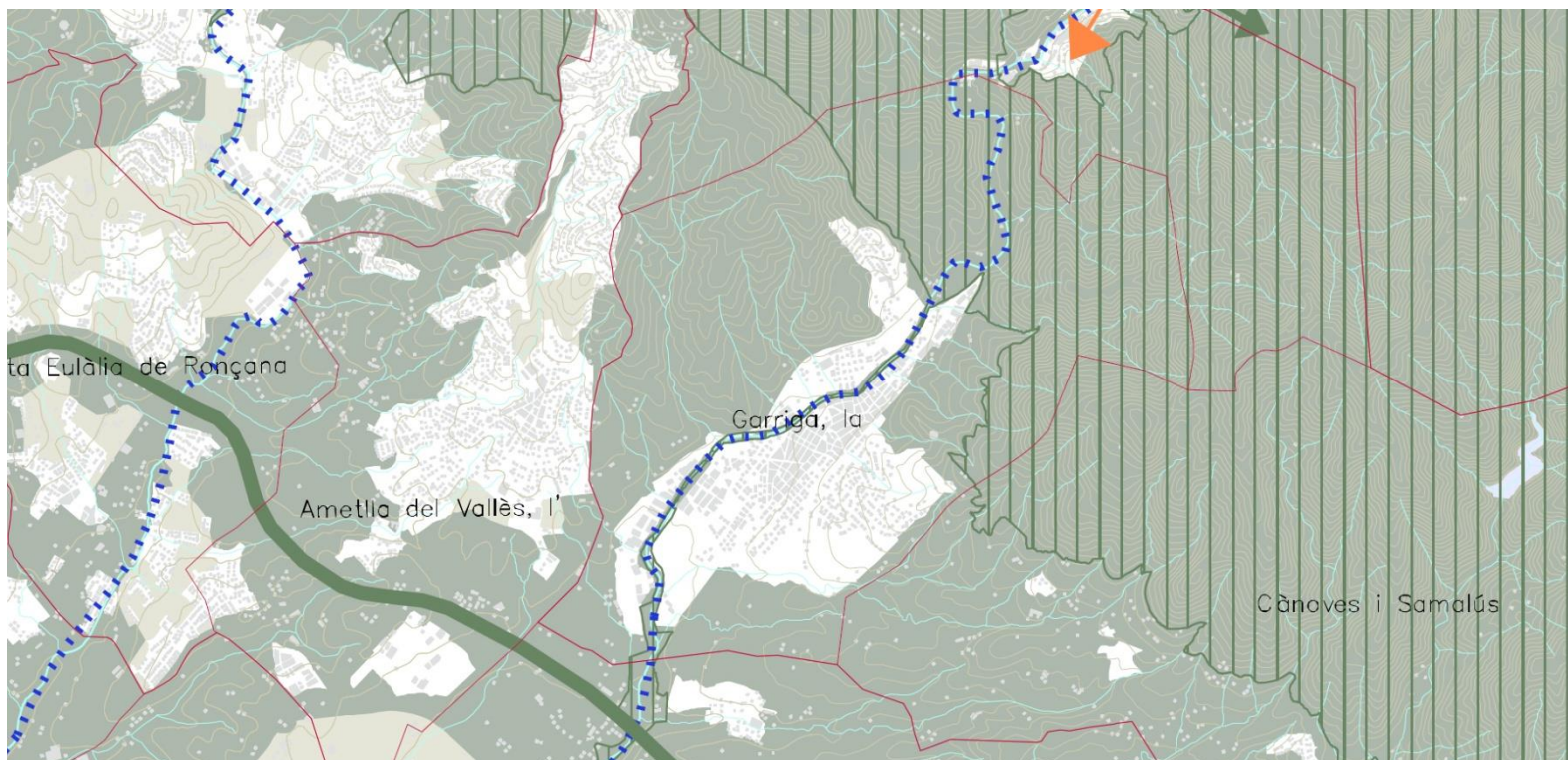


2. El procés de redacció del POUM. Esquema



3. El POUM de La Garriga. Punts de partida - condicionants

El Pla Territorial Metropolità de Barcelona – Espais oberts

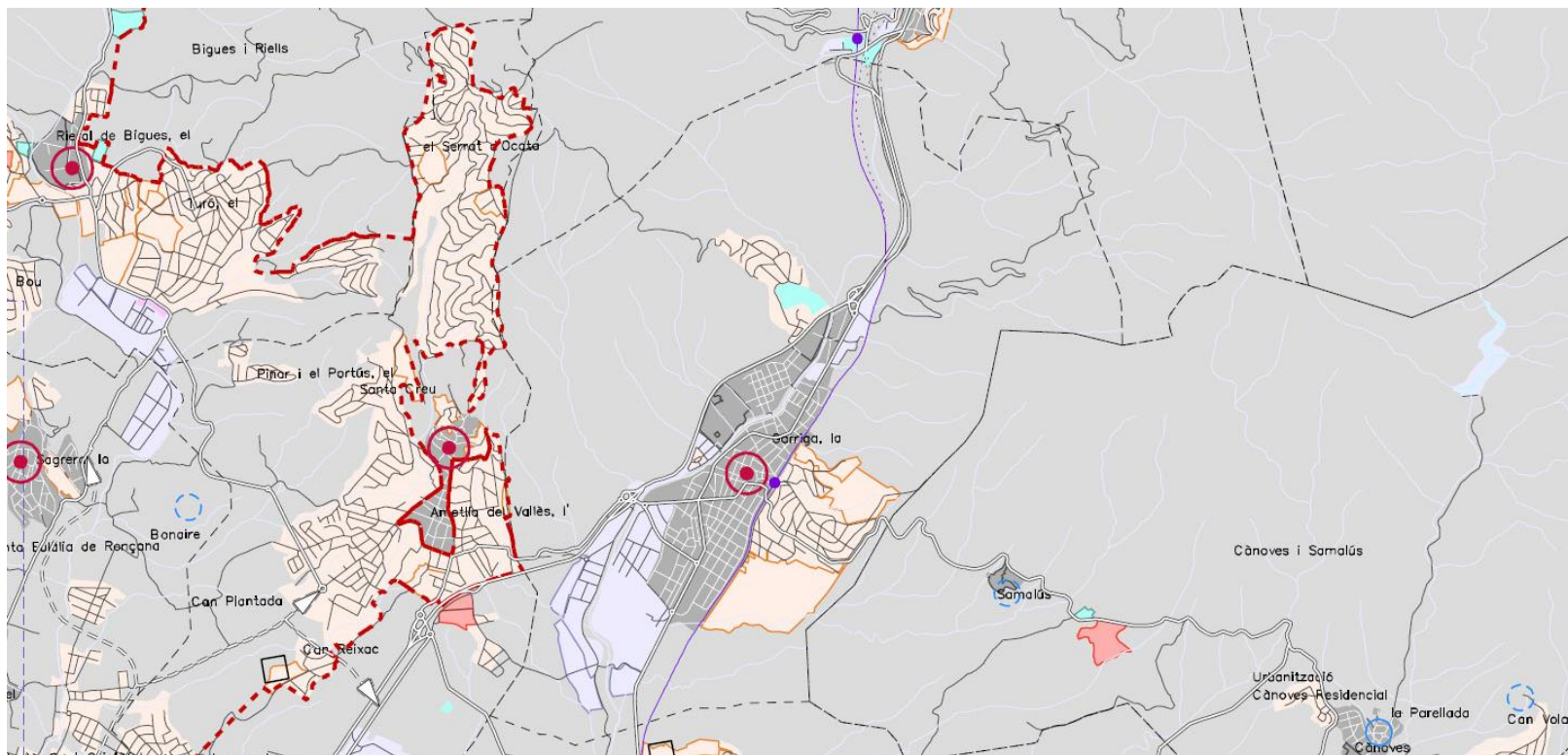


Les principals determinacions del PTMB es concreten en els següents elements:

- L'espai a l'entorn del riu Congost es troba inclòs a la Xarxa Natura 2000 i es marca com a connector fluvial
- La zona nord del terme queda inclosa dins espai PEIN del parc Natural del Montseny
- Pràcticament podem dir que **tot el sòl no urbà està considerat com espai de protecció especial**

3. El POUM de La Garriga. Punts de partida - condicionants

El Pla Territorial Metropolità de Barcelona - Assentaments



A la Garriga s'assigna l'estratègia de creixement moderat.

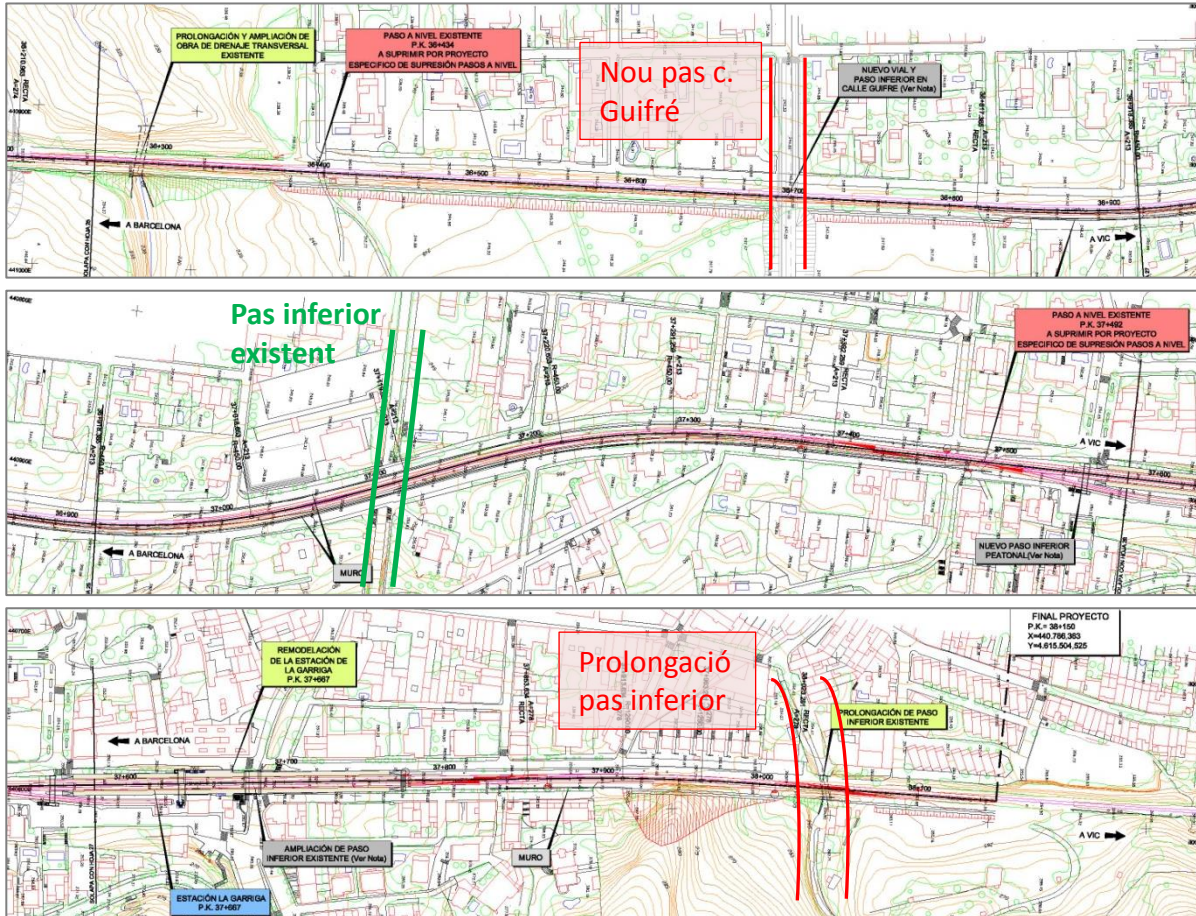
A partir de l'àrea urbana actual s'obté el creixement màxim admissible segons les NOT:

$$E=30 \times 202,12 \times 1/100 = 60,63 \text{ Ha}$$

Segons el PGOU actual encara resten 109,26 Ha en sòl urbanitzable no executat.

3. El POUM de La Garriga. Punts de partida - condicionants

Desdoblament R3 (estudi informatiu ADIF)



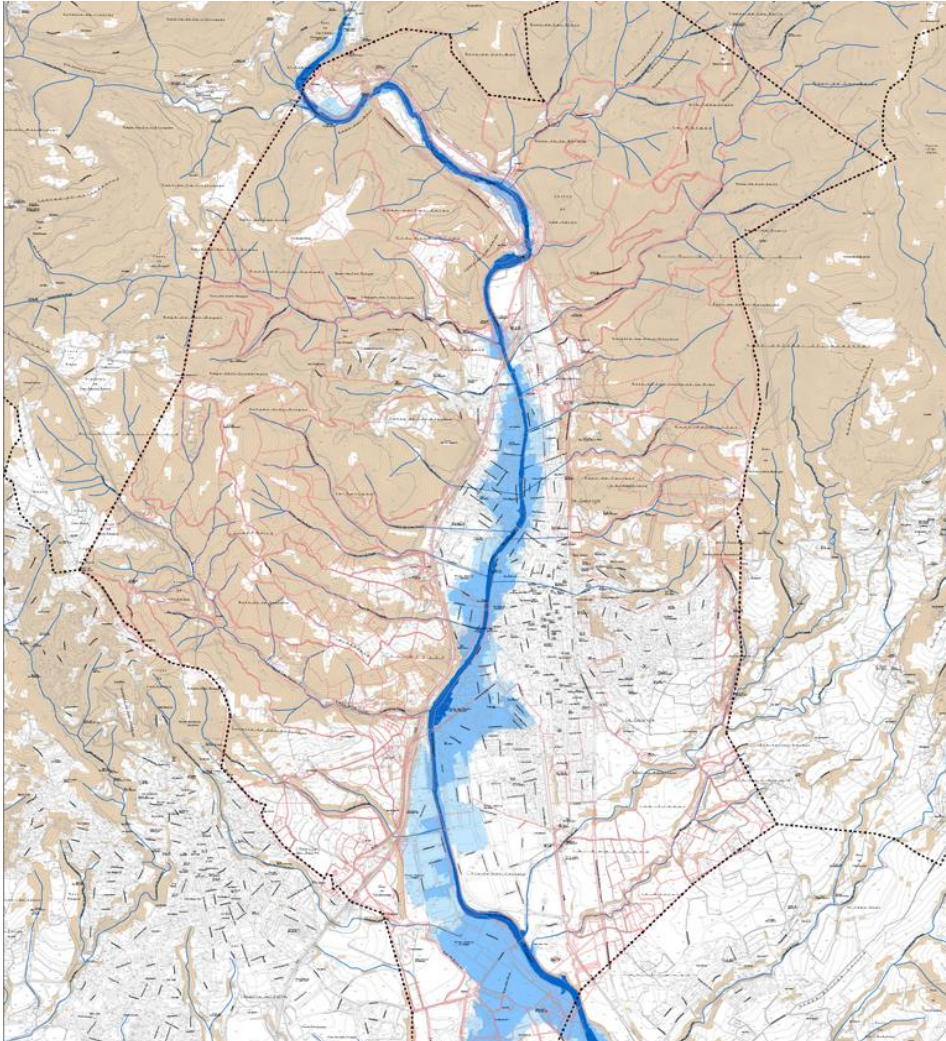
Propostes estudi informatiu Proyecto de Duplicación de Vía de la Línea de Cercanías R-3 entre Paret y La Garriga"

Les actuacions més importants per a la millora de les comunicacions són el **nou pas inferior previst al final del c. Guifré** i la millora del c. del Torrent de la Cova, que permetran completar l'estructura viària de la zona residencial a l'est del nucli.

Les millores del pas principal i de l'entorn de l'estació també significaran una gran millora, tot i que no comporten un canvi en les comunicacions.

3. El POUM de La Garriga. Punts de partida - condicionants

El Congost i la inundabilitat



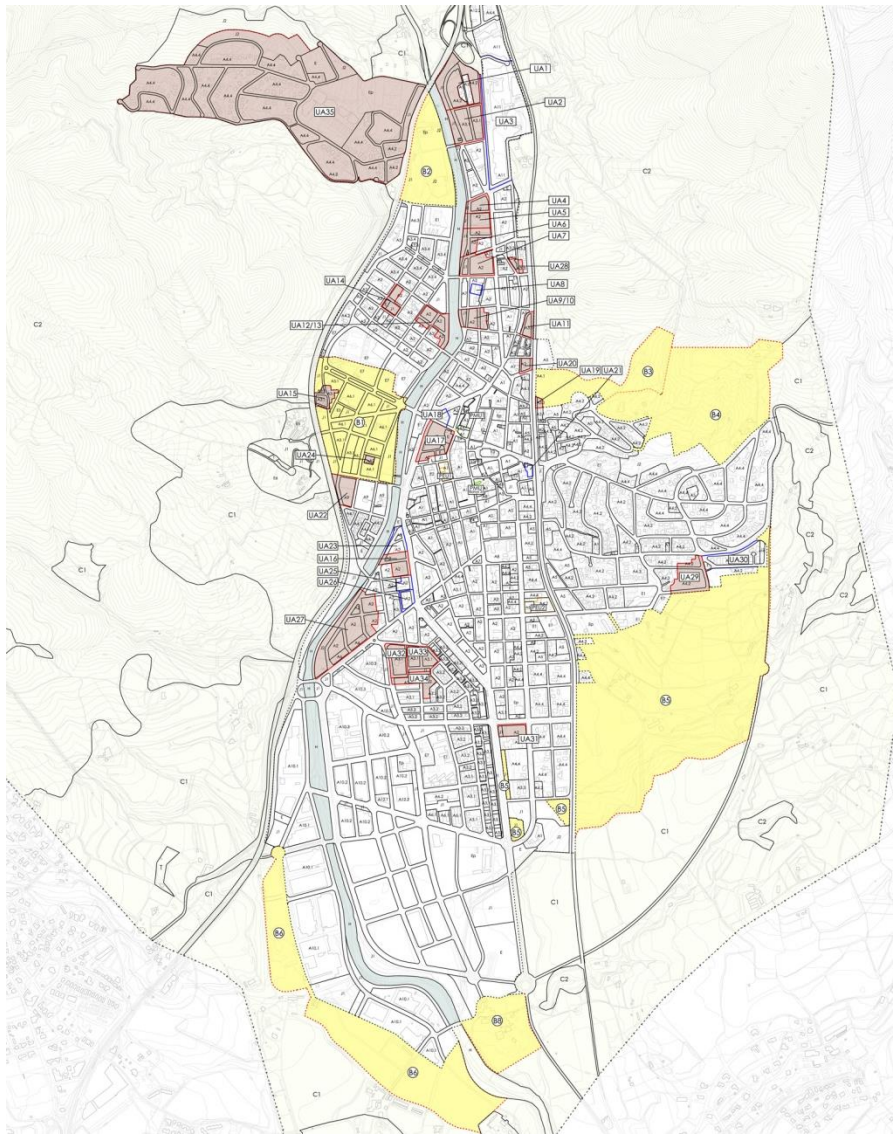
- Límit municipal
- Sòls de pendent > 20%
- Sistema híbrid + Q10 Congost
- Q100 Congost
- Q500 Congost
- Parcel·lari rústic

La hidrologia juga un paper clau en la morfologia de la Garriga, el pas del Congost de nord a sud es configura com un element vertebrador dels espais naturals, amb un fort valor com a corredor natural, així com un element determinant del paisatge del nucli urbà

A partir de l'aprovació del *Real Decreto 638/2016, de 9 de diciembre, por el que se modifica el Reglamento del Dominio Público Hidráulico*, caldrà tenir en compte no només els períodes de retorn, també el que es defineix com a zona de Flux Preferent, on la mateixa llei limita els usos i les construccions admeses dins aquesta zona.



4. EI PGOU 2001 – Grau de desenvolupament



Sectors no executats

Els sectors de sòl urbanitzable i les unitats d'actuació preveien un màxim de 4.274 vivendes, que suposarien una població de 11.540 habitants.

Transcripció planejament vigent.



5. EI PGOU 2001 - Tramitació

L'estat de tramitació dels sectors de sòl urbanitzable

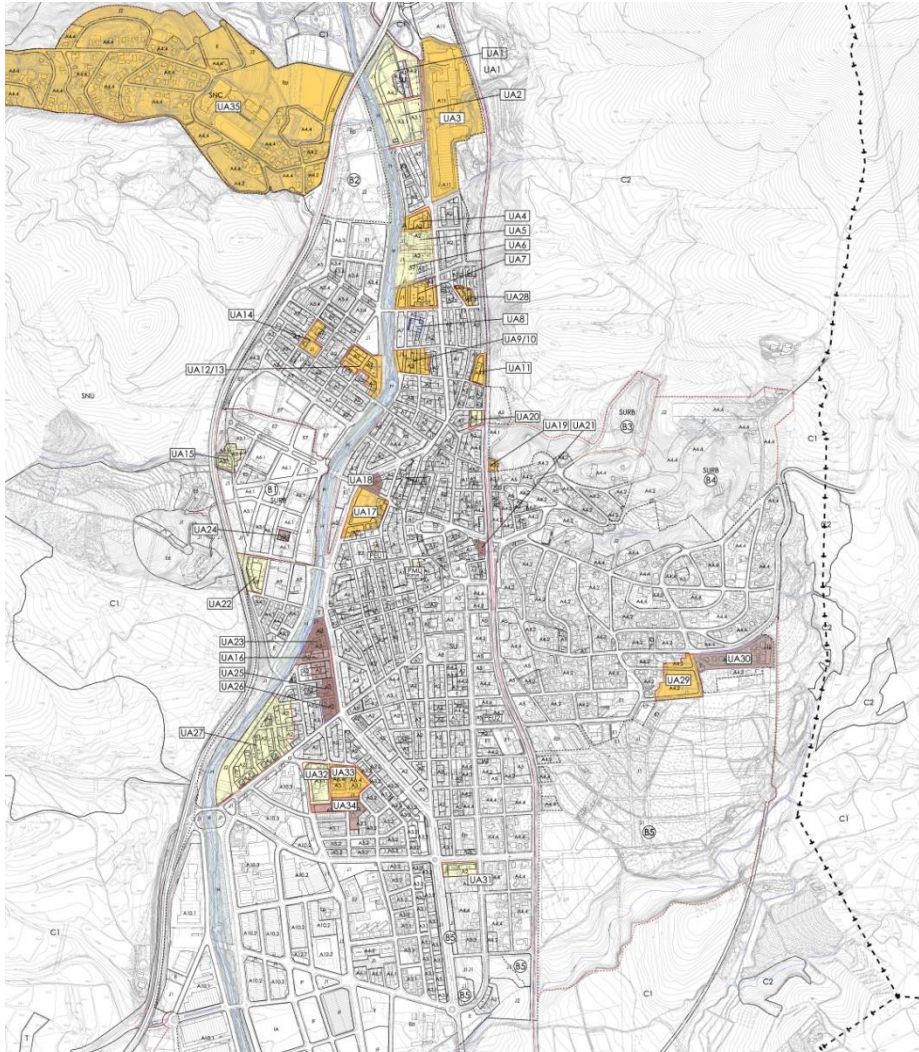
Tot i que s'ha iniciat la tramitació de 5 dels 8 sectors previstos, únicament podem considerar com a desenvolupat el sector industrial B5 Can Terrers, tot i que encara es troba molt poc consolidat amb un potencial molt gran.

La Doma i Ampliació Congost no s'han arribat a urbanitzar tot i completar la seva tramitació, caldrà estudiar la manera de facilitar el seu desenvolupament i si es necessari replantejar-los.

Núm	Nom	Pla Parcial	Proj. Urbanització	Proj. Reparcel·lació	Obres urbanització	Comentaris
B1	La Doma	22/03/2006	13/10/2008	26/05/2008	No iniciades	Inscripció registre pendent pagament indemnitzacions
B2	Can Borrell	No tramitat				
B3	Can Vilanova	Informes desfavorables Fomento i ADIF. Pla Parcial denegat Ple 28/05/2014				
B4	Can Poi	No tramitat				
B5	Can Violí (MPPGO)	MPPGOU B-5 2006 -				
B6	Ampliació congost	23/01/2004	26/11/2012	16/02/2010	No iniciades	Pla d'etapes esgotat (4 anys)
B7	Can Terrers	31/12/2003	22/11/2004	Inscrita	Recepcionades 2008	Molt poc consolidat
B8	Sector Sud	No tramitat				

6. EI PGOU 2001 – Creixement intern

Ordenació àrea urbana



UNITATS D'ACTUACIÓ

- NO TRAMITAT
- TRAMITAT NO DESENVOLUPAT
- EXECUTAT

Pel que fa a les Unitats d'Actuació, el PGOU 2001 delimita 33 Unitats d'Actuació en SUNC.

Totes les unitats són residencials, excepte la UA 3, que és industrial tot i estar ja consolidada.

Les UA's núms. 8, 16, 18, 21, 23, 24, 25, 26, 30 i 34 s'han executat.

El potencial previst a les UA's era de 1.968 vivendes. Durant els anys de vigència del PGOU s'han executat 635 viv, restant un potencial de **1.333 viv** en sòl urbà no consolidat.

Planejament vigent nucli urbà.



7. El PGOU 2001 – Resum potencial

El potencial residencial actual



A partir de l'anàlisi de l'estat de tramitació i desenvolupament del planejament vigent, així com les possibilitats de consolidació del sòl urbà, obtenim el nombre de noves vivendes que es podrien edificar en vigència del PGOU.

Sòl urbanitzable:	2.306 viv
Unitats d'actuació (SUNC):	1.333 viv
Solars en sòl urbà consolidat*:	64 viv
	<u>3.703 viv</u>

**No s'han considerat la transformació de parcel·les passants ni tipologies de baixa densitat*

Ràtio 2,7 hab/viv → $3.703 \times 2,7 = 9.988$ hab

Població actual: 15.984 hab

Població total s/ potencial: 25.972 hab

Cal tenir en compte que aquest supòsit només s'ha de considerar com a màxim teòric, ja que difícilment es donarà el cas que es desenvolupin tots els àmbits d'actuació i tots els sectors de sòl urbanitzable i s'edificaran la totalitat de solars residencials.

8. La població

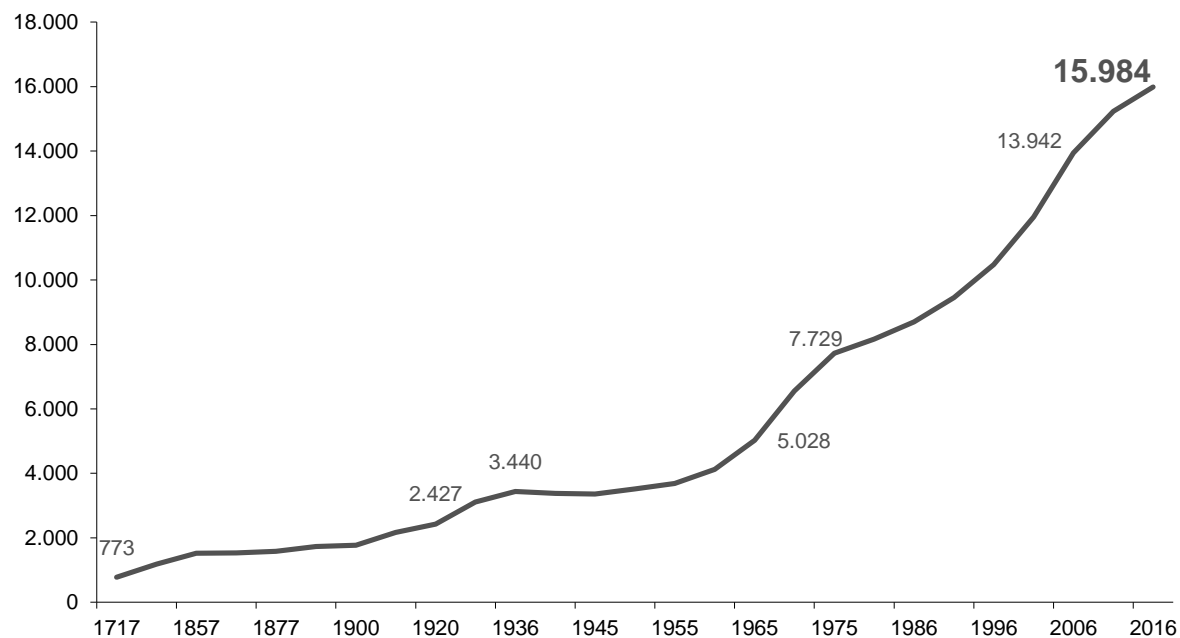


El creixement de la població

Població 2001: 11.953 hab

Població 2017: 15.984 hab

Durant els anys de vigència del PGOU la població ha augmentat 4.031 hab



Font: Idescat i PMH . Elaboració pròpia.



5. Les fases de redacció i participació pública

QUÈ volem fer? Objectius del procés participatiu

- Comunicar, informar i divulgar el contingut dels treballs tècnics del planejament, així com els espais i mecanismes per a implicar-se en la seva definició.
- Fomentar la reflexió de la ciutadania sobre la construcció futura de la ciutat, i recollir les seves percepcions i posicionaments al respecte.
- Fomentar el debat i la generació d'aportacions que permetin enriquir els treballs tècnics de planejament.



5. Les fases de redacció i participació pública

QUI participarà?. Agents

- Experts vivencials i experts tècnics: Veïns i veïnes, representants del teixit associatiu i dels agents socials i econòmics, personal tècnic municipal i representants polítics

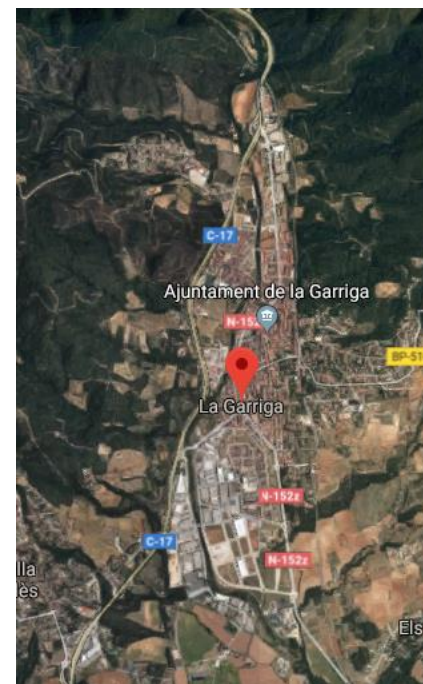
COM es participarà?. Enfocament metodològic

- **Enfocament col·lectiu.** Participació deliberativa per definir col·lectivament el nou model de desenvolupament del municipi.

COM es participarà?. Nivell de debat

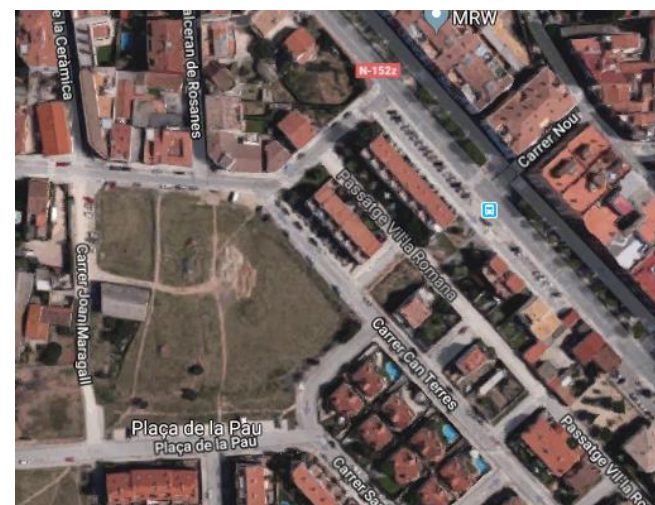
● Dimensió de municipi

ES PRIORITZARÀ EL DEBAT QUE
INCORPORI UNA
VISIÓ GLOBAL DE MUNICIPI



● Dimensió micro (carrer)

LES APORTACIONS SOBRE PUNTS I
ASPECTES CONCRETS ES RECOLLIRAN
PER SER DERIVADES ALS SERVEIS
MUNICIPALS





COM es participarà?. Òrgans, espais i mecanismes de participació

Canals d'informació i comunicació

Durant tot el procés:

- Lloc web del POUM, <https://poumgarriga.wordpress.com/>
- Correu electrònic del procés, poum@ajlagarriga.cat
- Butlletí municipal i anuncis en premsa

Durant el període d'informació pública:

- Oficina del Pla
- Exposició de l'Avanç del Pla



El meu lloc



Lector



Avanç POUM La Garriga

El blog del procés participatiu

[Pàgina d'inici](#)

[Què és un POUM?](#)

[Com puc informar-me i participar-hi](#)

[Entrades recents](#)

[El Pla General 2001](#)

[Enquesta de percepció](#)

[Contacte](#)



MAI 7, 2018

Inscripcions obertes
FEM UN VOLT!



MAI 4, 2018

Sessió informativa 9
maig

Buscar

Cerca ...

Crear recorte de pantalla

Treballs de
promoguts



COM es participarà?. Òrgans, espais i mecanismes de participació

Canals de participació i deliberació

Durant la Fase d'anàlisi i diagnosi: Espais de diagnosi i reflexió

- Presentació del procés de redacció del POUM i del procés participatiu (9 de Maig de 2018)
- Entrevistes de context (entre el 15 de maig i el 10 de juny),
- Enquesta on line, accessible al blog del procés, (entre el 21 de maig i el 17 de juny)
- Jornada d'itineraris participatius de diagnosi: FEM UN VOLT! (9 de juny de 2018)

Durant el període d'informació pública:

- Conferència informativa de presentació de la diagnosi i de la proposta d'Avanç del Pla
- Espais informatius puntuals a la via pública
- Sessions deliberatives de l'Avanç del Pla i de proposta de mesures
- Sessió informativa de retorn de resultats



TRAMITACIÓ AVANÇ DEL POUM

FASE 0. PRELIMINAR

FASE I. ANÀLISI I DIAGNOSI

FASE II. REDACCIÓ AVANÇ

PERÍODE D'INFORMACIÓ
PÚBLICA AVANÇ

FASE III. VALORACIÓ
DE L'EXPOSICIÓ PÚBLICA

PROCÉS PARTICIPATIU

PRESENTACIÓ INICIAL
DELS TREBALLS

MAIG 2018

BLOG INFORMATIU
ENTREVISTES DE CONTEXT
ENQUESTA DE PERCEPCIÓ
FEM UN VOLT

MAIG - JUNY

EXPOSICIÓ PÚBLICA
SESSIÓ INFORMATIVA
ESPais INFORMATIUS AL CARRER
TALLERS DELIBERATIUS

DESEMBRE 2018
GENER 2019

SESSIÓ INFORMATIVA
DEL RESULTAT DE VALORACIÓ
DELS SUGGERIMENTS

MARÇ-ABRIL 2019

PLA DE COMUNICACIÓ DEL PROCÉS



**GRÀCIES PER LA
SEVA ATENCIÓ**