

lavola



MODIFICACIÓ PUNTUAL DEL PLA GENERAL D'ORDENACIÓ DE LA GARRIGA AL SECTOR B4 (CAN POI)

ESTUDI AMBIENTAL ESTRATÈGIC

Manlleu, setembre de 2020



Ajuntament de
LA GARRIGA



1	INTRODUCCIÓ	5
1.1	MARC NORMATIU I PROCEDIMENT D'AVALUACIÓ AMBIENTAL	5
2	ABAST I CONTINGUT DE LA MODIFICACIÓ PUNTUAL	7
2.1	OBJECTIU DE LA MP	7
2.2	DESCRIPCIÓ GENERAL DE L'ÀMBIT D'ESTUDI	8
3	RELACIÓ AMB ALTRES PLANS I PROGRAMES	10
3.1	PLA TERRITORIAL METROPOLITÀ DE BARCELONA.....	10
3.2	PLA GENERAL D'ORDENACIÓ URBANA DE LA GARRIGA I AVANÇ DE POUM	12
3.3	L'AVANÇ DE POUM DE LA GARRIGA	14
3.4	PLANS TERRITORIALS SECTORIALS.....	16
3.4.1	PLA TERRITORIAL DE PROTECCIÓ CIVIL DE CATALUNYA.....	16
3.4.2	PLA ESPECIAL D'EMERGÈNCIES PER INCENDIS FORESTALS DE CATALUNYA.....	16
3.4.3	PLA DE PROTECCIÓ CIVIL PER AL RISC D'INUNDACIONS A CATALUNYA.....	16
3.4.4	PLA ESPECIAL D'EMERGÈNCIES SÍSMIQUES A CATALUNYA	16
3.4.5	PLA ESPECIAL D'EMERGÈNCIES PER ACCIDENTS EN EL TRANSPORT DE MERCADERIES PERILLOSES PER CARRETERA I FERROCARRIL A CATALUNYA	17
3.4.6	PLA DIRECTOR DE MOBILITAT DE LA REGIÓ METROPOLITANA DE BARCELONA	17
3.4.7	ESTUDI DE MOBILITAT URBANA DE LA GARRIGA	17
4	IDENTIFICACIÓ DELS ELEMENTS AMBIENTALS SIGNIFICATIUS	19
4.1	MATRIU DE CARACTERITZACIÓ AMBIENTAL DE L'ÀMBIT DE LA MP	19
4.2	ANÀLISI DELS ELEMENTS AMBIENTALMENT RELLEVANTS DE LA SITUACIÓ ACTUAL	29
4.2.1	OCUPACIÓ I USOS DEL SÒL.....	29
4.2.2	HÀBITATS, ESPÈCIES D'INTERÈS I CONNECTIVITAT ECOLÒGICA	32
4.2.3	CICLE DE L'AIGUA I RISCOS NATURALS.....	37
4.2.4	PAISATGE I PATRIMONI	40
4.2.5	CANVI CLIMÀTIC.....	44
4.3	DIAGNOSI AMBIENTAL.....	47
5	OBJECTIUS I CRITERIS AMBIENTALS.....	48
5.1	OBJECTIUS, CRITERIS I OBLIGACIONS AMBIENTALS PREDETERMINATS	48
5.2	CRITERIS I OBLIGACIONS DERIVATS DEL PLANEJAMENT TERRITORIAL I URBANÍSTIC SUPERIOR.....	51
5.3	OBJECTIUS AMBIENTALS DE LA MP	51

6	ALTERNATIVES CONSIDERADES.....	54
6.1	ALTERNATIVA 0	54
6.2	ALTERNATIVA 1	55
6.3	ALTERNATIVA 2	57
6.4	COMPARATIVA ENTRE ALTERNATIVES	58
6.5	AVALUACIÓ I JUSTIFICACIÓ AMBIENTAL DE L'ALTERNATIVA SELECCIONADA	58
7	DESCRIPCIÓ AMBIENTAL DE LA PROPOSTA DE LA MODIFICACIÓ PUNTUAL	61
7.1	SÍNTESI DESCRIPTIVA DE LA PROPOSTA DE LA MP	61
7.2	DETERMINACIÓ DELS IMPACTES AMBIENTALS SIGNIFICATIUS.....	63
7.3	AFECTACIÓ SOBRE ELS PLANS CONCURRENTS.....	71
7.4	INCIDÈNCIA SOBRE EL CONSUM DE RECURSOS, LA GENERACIÓ DE RESIDUS I LES EMISSIONS DE GASOS D'EFECTE HIVERNACLE	74
7.4.1	ESTIMACIÓ DE LES EMISSIONS DE GEH ESTALVIADES EN LA MP RESPECTE EL PLANEJAMENT VIGENT 75	
7.5	MESURES AMBIENTALS PREVISTES	76
8	VALORACIÓ GLOBAL DEL PLA.....	80
8.1	COMPLIMENT DELS OBJECTIUS AMBIENTALS.....	80
8.2	CONCLUSIONS DE L'AVALUACIÓ AMBIENTAL DEL PLA	83
8.2.1	ADEQUACIÓ DE L'EAE AL DOCUMENT D'ABAST.....	83
9	MESURES DE SEGUIMENT AMBIENTAL	89
10	RESUM DE CARÀCTER NO TÈCNIC	90

1 INTRODUCCIÓ

L'Ajuntament de La Garriga està portant a terme la revisió del seu pla general, i ha efectuat el document d'avanç, el qual, com és preceptiu inclou diverses alternatives. Aquestes alternatives per a determinats sectors preveuen la desclassificació total o parcial dels mateixos. Tenint en compte que s'ha aprovat una suspensió de llicències per a aquests sectors es proposa realitzar Modificacions Puntuals del pla vigent que prevegin aquestes desclassificacions cara a garantir la seva aplicació fins a l'aprovació definitiva del POUM. Els sectors afectats són els següents:

- B2 (Can Borrell): Residencial (50.522 m²)
- B3 (Can Vilanova): Residencial (59.361 m²)
- **B4 (Can Poi): Residencial (181.270 m²)**
- B5 (Can Violí): Residencial (469.566 m²)

A partir de converses mantingudes amb l'Oficina Territorial d'Acció i Avaluació Ambiental de Barcelona, aquestes modificacions puntuals caldrà sotmetre-les al corresponent procés d'avaluació ambiental estratègica que, segons determina la Llei 21/2013, de 9 de desembre, d'avaluació ambiental, s'haurà d'efectuar la de tipus ordinari.

El 4 de març de 2020 es va iniciar la tramitació ambiental del pla, sol·licitant l'emissió del Document d'Abast a l'Oficina Territorial d'Acció i Avaluació Ambiental (OTAAA) de Barcelona amb la presentació de l'avanç del pla i el Document inicial estratègic. L'OTAAA va emetre el document d'abast en data 2 de juliol de 2020, i amb la incorporació de les seves determinacions, així com les de la resta d'informes rebuts a la fase de consultes prèvies, s'ha elaborat el present **Estudi ambiental estratègic per al sector B4 (Can Poi)**.

1.1 MARC NORMATIU I PROCEDIMENT D'AVALUACIÓ AMBIENTAL

La incorporació de criteris de sostenibilitat en el planejament urbanístic pren importància i concreció a Catalunya a partir del Text refós de la Llei d'Urbanisme i el seu reglament (Decret Legislatiu 1/2010 i Decret 305/2006), que es pronuncia clarament a favor d'un desenvolupament urbanístic sostenible, sobre la base de l'ús racional del territori, per a comptabilitzar el creixement i el dinamisme econòmic necessari amb la cohesió social, el respecte al medi ambient i la qualitat de vida de les generacions presents i futures.

Des d'aquesta perspectiva el primer objectiu de la Llei és impregnar les polítiques urbanístiques de l'exigència de conjugar les necessitats de creixement amb els imperatius del desenvolupament sostenible.

La **Llei 21/2013**, de 9 de desembre, d'avaluació ambiental, que estableix les bases que han de regir l'avaluació ambiental dels plans, programes i projectes que puguin tenir efectes significatius sobre el medi ambient, és el marc normatiu d'aplicació del present pla.

Alhora, d'acord amb la **Llei 16/2015**, del 21 de juliol, de simplificació de l'activitat administrativa de l'Administració de la Generalitat i dels governs locals de Catalunya i d'impuls de l'activitat econòmica, mentre no es dugui a terme l'adaptació de la Llei 6/2009, del 28 d'abril, d'avaluació ambiental de plans i programes, a la normativa bàsica continguda a la Llei 21/2013, del 9 de desembre, d'avaluació ambiental, seran d'aplicació les prescripcions de la Llei 6/2009 que no

contradiguin la dita normativa bàsica, d'acord amb les regles contingudes en la disposició addicional vuitena de la Llei 16/2015.

Tenint en compte que la Modificació puntual prevista es tracta d'una modificació d'un pla urbanístic sotmès a avaluació ambiental estratègica (el PGOU) i **constitueix una variació important de les estratègies, les directrius i les propostes del pla vigent**, ens trobem en el supòsit 6.a) cinquè de l'article 6 de la de la disposició addicional vuitena de la Llei 16/2015: *Modificacions dels plans urbanístics objecte d'AAE ordinària que sí constitueixin variacions fonamentals de les estratègies, les directrius i les propostes o de la cronologia del pla que sí produeixin diferències en els efectes previstos o en la zona d'influència.*

Si bé la modificació puntual que s'avalua, de forma independent no constituïria per si mateixa una variació fonamental de les estratègies del PGOU, en tant que preveu la desclassificació d'un sector de 181.270 m², cal entendre el seu objectiu en el marc dels treballs del POUM. Així, cal dir que l'ajuntament de la Garriga ha aprovat una suspensió de llicències per a 4 sectors urbanitzables previstos en el PGOU, per als quals proposa realitzar Modificacions Puntuals del pla vigent que prevegin les seves desclassificacions cara a garantir la seva aplicació fins a l'aprovació definitiva del POUM, que ja es formula en aquest sentit. Per tant, la superfície total que es preveu desclassificar amb les modificacions puntuals del PGOU assoleix un total de 760.719 m², el què suposa un 4% del total de la superfície del municipi. Per això, l'òrgan ambiental considera les MP per a la desclassificació dels sectors com una variació fonamental de les estratègies, les directrius i les propostes del planejament vigent i que, per tant, és objecte d'AAE ordinària.

Per tant, **la present MP ha de sotmetre's al procediment d'Avaluació Ambiental Estratègica Ordinària.**

Atenent al marc normatiu detallat, un cop realitzada la sol·licitud d'inici del procediment d'avaluació ambiental, dutes a terme les consultes prèvies i elaborat el Document d'Abast per part de l'Oficina Territorial d'Acció i Avaluació Ambiental de Barcelona, l'article 20 de la Llei 21/2013 estableix que el següent pas de l'avaluació ambiental estratègica consisteix en la redacció d'un Estudi Ambiental Estratègic (EAE d'ara en endavant). Els continguts d'aquest seran els que estableix el Reglament de la Llei d'urbanisme complementats amb els aspectes que es deriven de la Llei 20/2013 (annex IV).

Així doncs, d'acord amb el marc normatiu esmentat, a continuació es presenta **l'Estudi Ambiental Estratègic de la Modificació Puntual del Pla General d'Ordenació de la Garriga al Sector B4 (Can Poi)**, amb que s'acompanya la documentació tramesa per a l'aprovació inicial del Pla i per a donar continuïtat al procediment d'avaluació ambiental estratègica ordinària.

2 ABAST I CONTINGUT DE LA MODIFICACIÓ PUNTUAL

La present modificació s'emmarca dins el procés de revisió del PGOU de La Garriga. Al 2017 es van iniciar els treballs de redacció del nou POUM de la Garriga, aprovant-se l'Avanç de Pla el febrer de 2019. Les alternatives previstes a l'avanç tenen una estratègia comú que es basa en la contenció del creixement previst al PGOU, donant resposta a la diagnosi realitzada on es posa de manifest que el sòl urbanitzable del pla vigent sobrepassa tant les limitacions del planejament territorial com del creixement del viscut durant els anys de vigència com de les projeccions demogràfiques.

L'Ajuntament de La Garriga va iniciar un període de suspensió de llicències d'un any que inclou els àmbits dels sectors de sòl urbanitzable que l'Avanç de pla proposa desclassificar. Donat que la suspensió de llicències té una durada d'un any i no es preveu aprovar inicialment el POUM en aquest període, es redacten un seguit de modificacions puntuals de PGOU per tal de desclassificar aquests sectors i evitar que puguin iniciar la seva tramitació.

2.1 OBJECTIU DE LA MP

La present modificació té com objecte la desclassificació parcial del sector de sòl urbanitzable B4 Can Poi, i l'àmbit de la modificació coincideix amb el límit del sector. Tan sols s'admeten com a sòl urbà les edificacions existents, sense admetre noves edificabilitats ni nous volums.

El motiu és la incoherència del sòl urbanitzable previst amb les necessitats reals de creixement del municipi i l'incompliment les previsions del PTMB, pel què en els treballs del nou POUM cal replantejar la idoneïtat de mantenir els sectors de sòl urbanitzable previstos al PGOU.

En aquest sentit, la memòria de la MP apunta que, a nivell de situació econòmica i evolució de la població, la previsió del PGOU d'admetre 2.306 nous habitatges en sòl urbanitzable és totalment desproporcionada en tant que des del 2009 al 2017 només s'han construït 75 nous habitatges. A més, el document de la memòria efectua projeccions demogràfiques en tres escenaris, on en l'estimació dels habitatges totals necessaris es considera que caldrà 1.146 nous habitatges cara l'any 2036. Entenent que part d'aquests habitatges es construiran als solars i àmbits d'actuació del sòl urbà, és necessària una revisió de les previsions de creixement del planejament actual per ajustar-les a la conjuntura actual.

A més la present MP també respon a l'informe de l'Oficina Territorial d'Acció i Avaluació Ambiental sobre l'Avanç de POUM de La Garriga, del 24/07/2019, on la valoració ambiental és més favorable en l'alternativa 1, que representa una major desclassificació de sòl urbanitzable, una afectació menor sobre el sòl rústic i sobre els HIC's, i el manteniment del sòl agrícola d'alt valor. Alhora, respecte l'anàlisi comparativa del total d'emissions de CO₂, es conclou que l'alternativa 1 també és la més favorable ambientalment. Des d'un punt de vista ambiental es valora favorablement la supressió de gran part dels sectors de sòl urbanitzable previstos pel planejament vigent, en termes de minimització de consum i ocupació de sòl, i d'afectació de sòls amb interès natural, connector i paisatgístic.

Cal afegir que amb anterioritat al present document d'abast, aquesta Oficina Territorial ja ha posat de rellevància els valors ambientals identificats en aquests àmbits d'actuació i la seva manca d'adequació per acollir determinats creixements urbanístics. Destacar l'informe ambiental estratègic, de 8 de juny de 2018, pel qual es determinà la subjecció a avaluació ambiental ordinària del **Pla parcial urbanístic del sector B-4 Can Poi** atenent els seus efectes ambientals significatius.

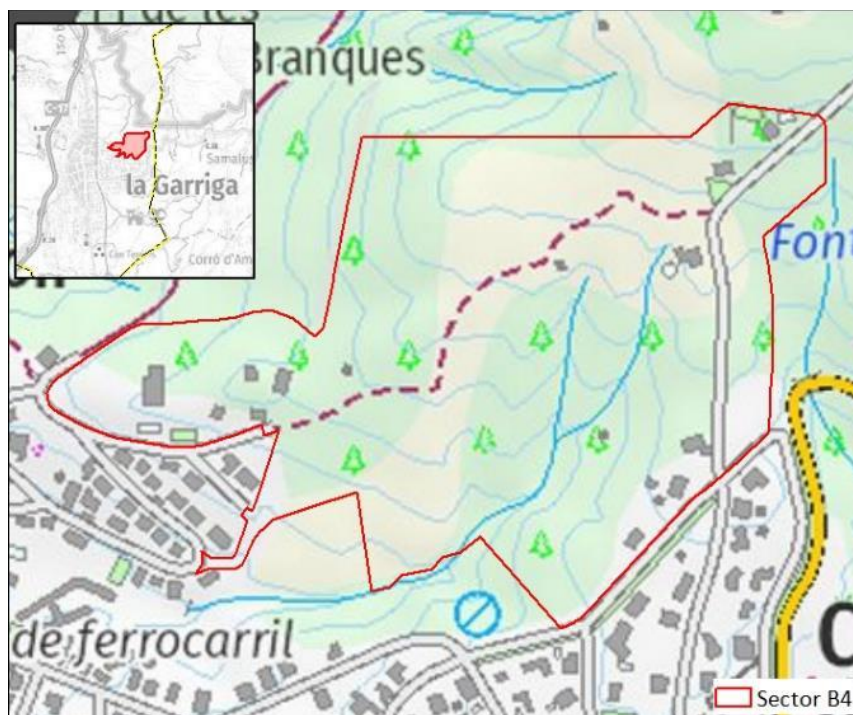
En aquest context, i tenint en compte l'estratègia de contenció plantejada en l'avanç del POUM, es proposa desclassificar el sector urbanitzable B4 de Can Poi per passar a sòl no urbanitzable.

2.2 DESCRIPCIÓ GENERAL DE L'ÀMBIT D'ESTUDI

L'àmbit objecte de modificació és el sector B4 Can Poi situat a l'est del barri residencial de Can Poi, a l'est del terme municipal, tal com s'observa al següent plànol de situació. L'àmbit té una superfície 181.012 m². Els terrenys presenten pendents superiors al 20% en gran part de l'àmbit (veure gràfic pendents ICGC), així com masses forestals de pi pinyer.

La part est, que és la més planera, es troba parcialment consolidada pel camí de prolongació de l'Av Santa Margarida, i compta amb un front edificat donant a un vial urbanitzat i amb accés a les xarxes de serveis.

Figura 1. Situació sobre topogràfic del sector B4 de Can Poi a la Garriga.



Font: elaboració pròpia a partir de les dades de l'equip redactor de la MP.

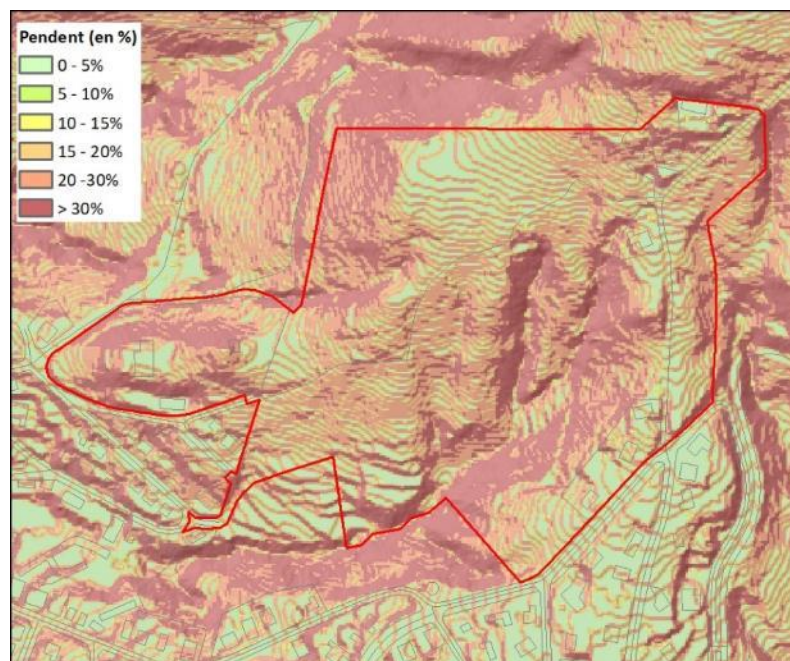
Pràcticament tot el sector està situat sobre sòl amb pendent molt elevat, **en la major part superior al 20%**, tal com es pot veure al següent mapa de pendents. Les pendents acusades i el recobriment forestal de l'àmbit el fan un sector poc idoni per al seu desenvolupament urbà. Això queda reforçat per les conclusions de l'informe de l'ICGC en data 23 d'abril de 2018, en relació al PP de Can Poi, en el qual es constata que l'àmbit es troba en zones de pendent superior al 20% i inclús superiors, i assenjala l'impacte sever del moviment de terres que es podria produir en el cas d'executar els desenvolupaments urbanístics previstos.

Figura 2. Situació sobre ortofoto del sector B4 de Can Poi a la Garriga.



Font: elaboració pròpia a partir de les dades de l'equip redactor de la MP.

Figura 3. Pendents al sector B4 Can Poi.



Font: elaboració pròpia a partir de l'ICGC.

3 RELACIÓ AMB ALTRES PLANS I PROGRAMES

En el present apartat es descriuen breument aquells plans i programes que amb rang superior poden tenir afectacions sobre el pla que aquí s'avalua.

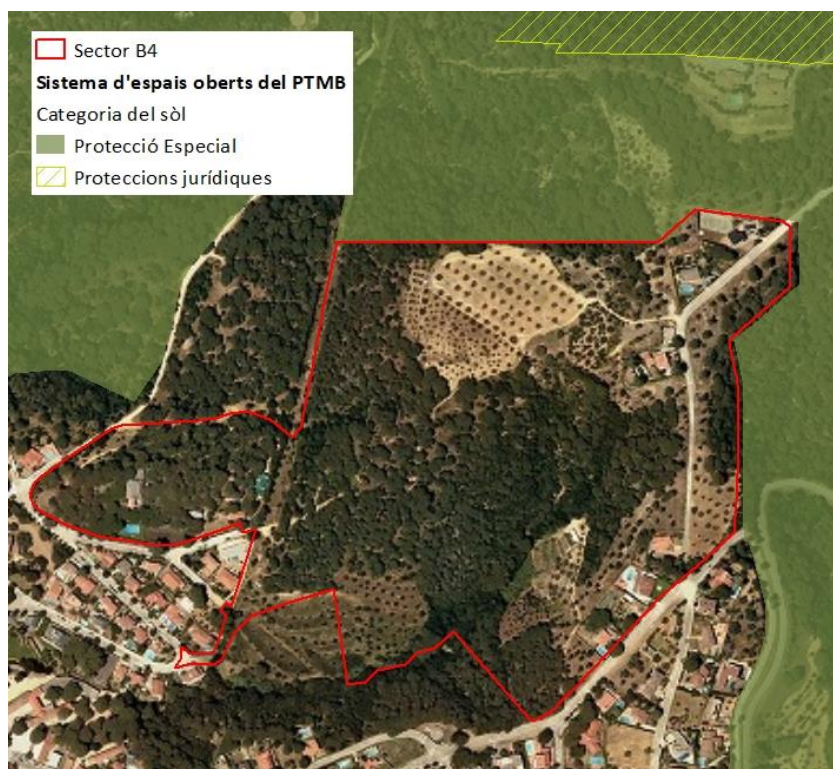
3.1 PLA TERRITORIAL METROPOLITÀ DE BARCELONA

La Garriga, pertanyent a la comarca del Vallès Oriental, s'inclou en l'àmbit del Pla Territorial Metropolità de Barcelona (PTMB d'ara en endavant) que comprèn el territori que abasten les comarques de l'Alt Penedès, el Baix Llobregat, el Barcelonès, el Garraf, el Maresme, el Vallès Oriental i Occidental, amb una superfície de 3.236 km² repartits entre 164 municipis.

El PTMB va ser aprovat definitivament el 20 d'abril de 2010 pel Govern de Catalunya (DOGC núm. 5627 - 12/05/2010), pel què és un document posterior al PGOU de la Garriga i, per tant, recull els sectors de desenvolupament previstos al planejament municipal. El PTMB s'articula sobre tres sistemes bàsics: el sistema d'assentaments; el sistema d'espais oberts; el sistema de les infraestructures de mobilitat.

Pel què respecta al **sistema d'espais oberts del PTMB**, el sector B4 es troba a tocar del sòl de protecció especial pel seu interès natural i agrari, tal com s'observa en el següent mapa de relació del sector amb el sistema d'espais oberts.

Figura 4. Sistema d'espais oberts i sistema urbà al sector B4 de Can Poi.



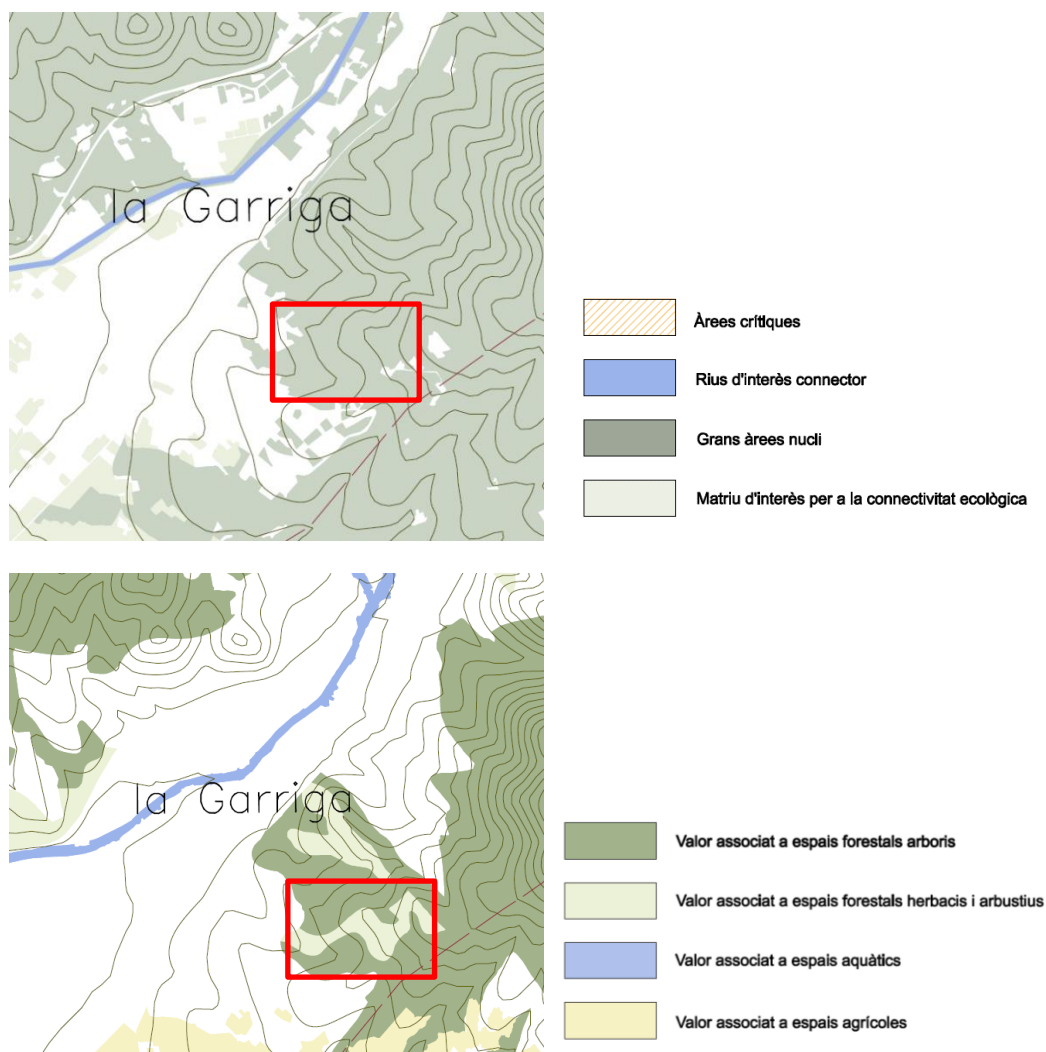
Font: elaboració pròpia a partir de la cartografia del PTMB (2010).

MP DEL PGOU DE LA GARRIGA AL SECTOR B4 (CAN POI)

Estudi ambiental estratègic

D'altra banda, i pel què fa al model de connectivitat ecològica per a la fauna de l'annex II de l'Informe de Sostenibilitat Ambiental (ISA) del PTMB, la connectivitat ecològica al sector es valora com a mitjana, tot i que segons el plànol de connectivitat ecològica del PTMB (plànol I.V.2) es tracta d'un àmbit de valor connector d'interès. Al seu torn, el plànol sobre patrimoni natural del mateix PTMB (I.V.1) li atorga a l'espai un valor patrimonial associat als espais forestals arboris, arbustius i herbacis.

Figura 5. Connectivitat ecològica (a dalt) i patrimoni natural (a sota) al sector B4 de Can Poi.



Font: plànols informatius I.V.2 i I.V.1 del PTMB (2010).

Pel què fa als assentaments, el PTMB preveu per a la Garriga una estratègia de creixement moderat i, pel que fa al sector B4 Can Poi es recull dins les **àrees especialitzades residencials** amb capacitat de desenvolupament. En aquest sentit cal apuntar que el PGOU preveu un creixement en superfície superior al què el PTMB admet per a tot el municipi, tal com es recull a la memòria de la MP i que també es recull en la documentació de l'Avanç del POUM de la Garriga. Aquesta és, doncs, un dels motius pel qual es proposa la desclassificació d'aquest sector urbanitzable. Per últim, i pel què fa a les infraestructures de mobilitat, el PTMB no preveu cap traçat que creui o estigui proper a l'àmbit d'estudi.

3.2 PLA GENERAL D'ORDENACIÓ URBANA DE LA GARRIGA I AVANÇ DE POUM

El planejament general vigent al municipi de la Garriga és el text refós del **Pla General d'Ordenació Urbana**, aprovat definitivament el 23 de maig de 2001 per la Comissió d'Urbanisme de Barcelona (exp. RPUC 1996 / 000075 / B). És important remarcar que es troba en fase d'avanç el nou Pla d'Ordenació Urbanística Municipal (POUM), on el ple de l'Ajuntament de La Garriga del 27 de febrer del 2019 adoptà l'acord d'inici del període d'informació pública de l'Avanç del POUM, que es va sotmetre a 30 dies hàbils a partir de la publicació al DOGC el 5 de març de 2019. L'Avanç del POUM ja preveu la desclassificació del sector B4 Can Poi.

Arrel de la diagnosi dels treballs del POUM s'ha posat de manifest que el sòl urbanitzable del pla vigent sobrepassa tant les limitacions del planejament territorial com del creixement del viscut durant els anys de vigència com de les projeccions demogràfiques. D'aquesta manera, el nou POUM es fonamenta en una estratègia de contenció del creixement previst al PGOU.

Segons disposa la memòria de la MP, el PGOU classifica la superfície de la Garriga com segueix:

CLASSIFICACIÓ DEL SÒL	SUPERFÍCIE (HA)	PERCENTATGE (%)
Sòl urbà	324,20 ha	16,0%
Sòl urbanitzable	148,11 ha	7,31%
Sòl no urbanitzable	1.553,53 ha	76,69%
TOTAL	2.025,84 ha	100%

Font: Revisió PGOU (2001).

Segons la memòria de la MP, seguir les previsions de desenvolupament del PGOU suposaria una ampliació del 50% del sòl urbanitzat, fet que es considera desproporcionat més tenint en compte que el PTMB disposa per al municipi un creixement moderat.

L'àmbit objecte de modificació és el sector B4 Can Poi, que segons el programa d'actuació del PGOU 2001 el seu desenvolupament es preveia al segon quadrienni (2005-2009), per tant es troba fa anys fora de termini. Les característiques del sector en el PGOU vigent són les següents:

CLASSIFICACIÓ DEL SÒL	SUPERFÍCIE (M ²)	PERCENTATGE (%)
Sòl urbanitzable	181.012	100%
Sòl no urbanitzable	0	0%
QUALIFICACIÓ DEL SÒL	SUPERFÍCIE (M ²)	PERCENTATGE (%)
Zona A4.4	85.187	47%
Zona A4.2	9.063	5%
Equipaments (E)	7.251	4%
Zona verda – Parc (J2)	65.257	36%
Viari (V)	14.502	8%
SUPERFÍCIE TOTAL	181.012	100%

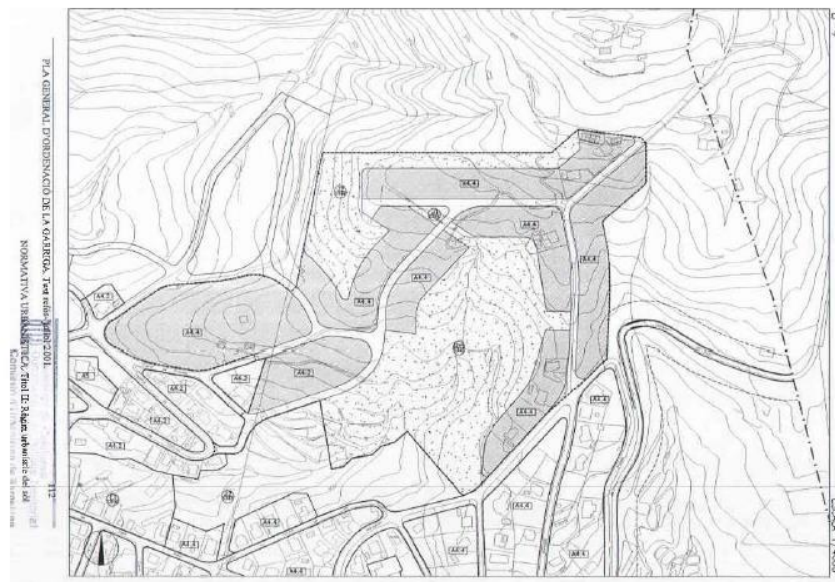
Font: Revisió PGOU (2001).

MP DEL PGOU DE LA GARRIGA AL SECTOR B4 (CAN POI)

Estudi ambiental estratègic

El sostre màxim total previst per a la zona A4 residencial és de 49.199 m², amb una edificabilitat bruta de 0,27 m²st/m²s, i amb un màxim de 135 habitatges. El següent mapa mostra l'ordenació del sector proposada al PGOU de 2001.

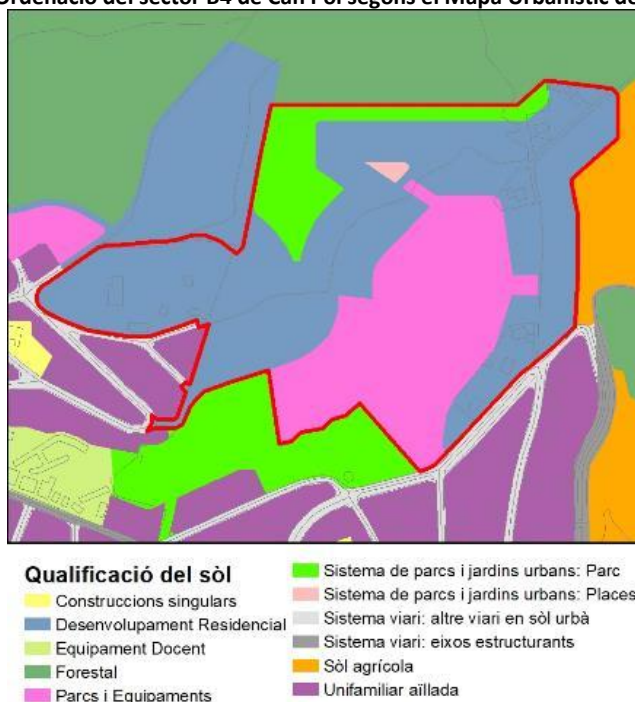
Figura 6. Ordenació del sector B4 de Can Poi segons el PGOU.



Font: revisió del PGOU (2001).

El següent plànol mostra la qualificació del sòl al sector segons el planejament vigent:

Figura 7. Ordenació del sector B4 de Can Poi segons el Mapa Urbanístic de Catalunya.



Font: elaboració pròpia a partir del MUC.

El PGOU preveu el desenvolupament del sector segons el plànol anterior i amb les següents condicions:

- *Els habitatges seran unifamiliars segons la zona A4.4.*
- *La zona verda s'urbanitzarà segons els criteris definits per J2 Parcs urbans.*
- *El Pla parcial haurà de respectar la vialitat assenyalada com estructura general en els plànols 2A i 2B.*
- *El Pla Parcial tindrà en compte la protecció hidrològica i de ribera del Torrent de la Mesquita.*

En aquest sentit, cal fer esment als principis del desenvolupament urbanístic sostenible (article 3 del TRLU), entre els quals “*El desenvolupament urbanístic sostenible, atès que el sòl és un recurs limitat, comporta també la configuració de **models d'ocupació del sòl que evitin la dispersió en el territori, afavoreixin la cohesió social, considerin la rehabilitació i la renovació en sòl urbà, atenguin la preservació i la millora dels sistemes de vida tradicionals a les àrees rurals i consolidin un model de territori globalment eficient***”. Per tant, el model d'urbanització residencial en forma d'habitatge unifamiliar, sovint dispers, que proposa el PGOU per al sector de Can Poi, estaria en desacord amb aquest principi de sostenibilitat urbana, en tant que quan l'ocupació urbana pren forma d'urbanització dispersa, els impactes són especialment importants, no només a nivell ambiental sinó també a nivell social i territorial.

Per això, en el marc del nou POUM que s'està redactant i que aposta per una estratègia de contenció, cal revisar les necessitats de creixement del municipi.

3.3 L'AVANÇ DE POUM DE LA GARRIGA

L'any 2017 es van iniciar els treballs de redacció del nou POUM de la Garriga, aprovant-se l'Avanç de Pla el 27 de febrer del 2019, en el ple de l'Ajuntament de La Garriga i, posteriorment, es va iniciar el període d'informació pública de l'Avanç del POUM, que es va sotmetre a 30 dies hàbils a partir de la publicació al DOGC el 5 de març de 2019.

Les alternatives previstes a l'Avanç del POUM tenen una estratègia comuna que es basa en la **contenció del creixement previst al PGOU del 2001**, de consolidació i densificació de l'àrea urbana, en contraposició amb el creixement extensiu de baixa densitat que en alguns casos proposava el PGOU de 2001, així com la millora de les comunicacions i el pas de les barreres i l'estructuració dels espais lliures i els equipaments. Tot això, amb l'objectiu de donar resposta a la diagnosi realitzada en el marc dels treballs del POUM, on es posa de manifest que el sòl urbanitzable del pla vigent sobrepasa tant les limitacions del planejament territorial com el creixement viscut durant els anys de vigència del PGOU.

En aquest sentit, el pronunciament de l'Oficina Territorial d'Acció i Avaluació Ambiental, en data 24 de juliol de 2019, sobre l'Avanç de POUM en relació als sectors de creixement, es formulava en diferents aspectes que en relació al sector B4 i de forma resumida són:

- *Pel que fa a la validació de l'anàlisi d'alternatives, **la valoració ambiental és més favorable en l'alternativa 1** que en l'alternativa 2, ja que representa una major desclassificació de sòl urbanitzable, una afectació menor sobre el sòl rústic i sobre els HIC's, i el manteniment del sòl agrícola d'alt valor, així com per la reducció de les emissions de CO₂.*

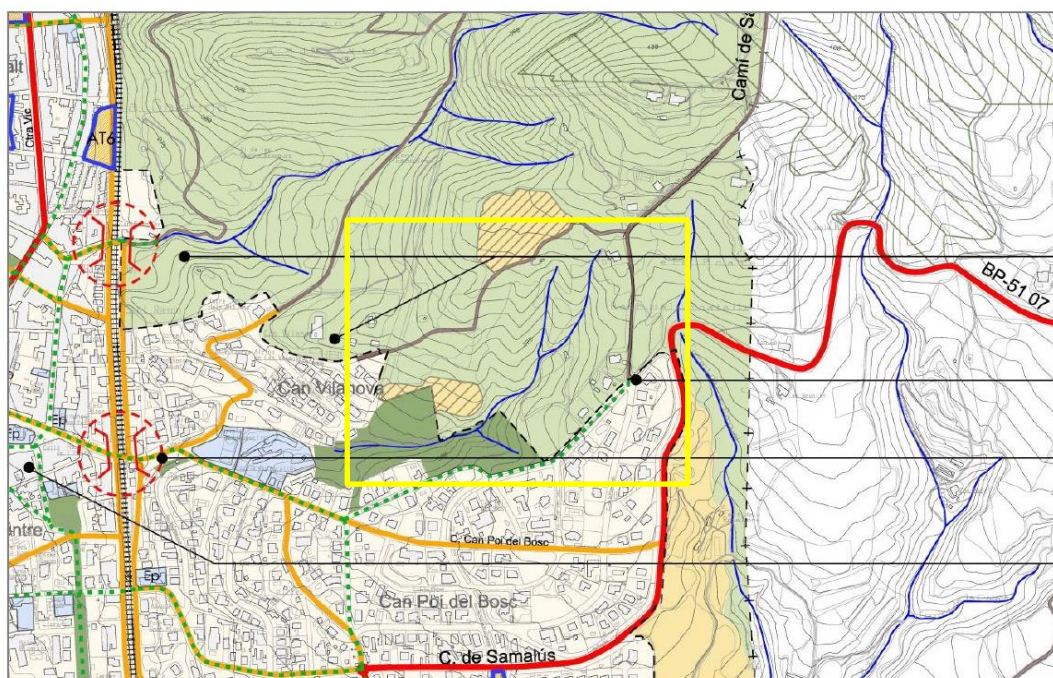
MP DEL PGOU DE LA GARRIGA AL SECTOR B4 (CAN POI)

Estudi ambiental estratègic

- Des d'un punt de vista ambiental es valora favorablement la supressió de gran part dels sectors de sòl urbanitzable previstos pel planejament vigent, en termes de minimització de consum i ocupació de sòl, i d'afectació de sòls amb interès natural, connector i paisatgístic.
- Si bé la proposta suposa una reducció significativa d'aquests àmbits respecte el planejament vigent, cal afegir que amb anterioritat al present document d'abast, aquesta Oficina Territorial ja ha posat de rellevància els **valors ambientals identificats en aquests àmbits d'actuació i la seva manca d'adequació per acollir determinats creixements urbanístics**. Destacar l'informe ambiental estratègic, de 8 de juny de 2018, pel qual es determinà la **subjecció a avaluació ambiental ordinària del Pla parcial urbanístic del sector B-4 Can Poi atenent els seus efectes ambientals significatius**.
- D'aquesta manera, caldrà adoptar la proposta definida en l'alternativa 1 respecte aquests sectors de desenvolupament.

Respecte a l'àmbit objecte de modificació les alternatives plantejades a l'Avanç s'adeqüen amb la modificació proposada, tal com es pot veure al següent plànol:

Figura 8. Proposta de desclassificació del sector B4 Can Poi (emmarcat en groc) tant a l'alternativa 1 com a l'alternativa 2 de l'Avanç de POUM de la Garriga.



Font: memòria de la MP.

Per tot això, es conclou que la MP que s'avalua en aquest EAE es troba en la línia de les determinacions de l'òrgan ambiental en el sentit de ser coherent amb l'estratègia de contenció del creixement i de manteniment dels valors ambientals presents al sector, proposada en l'alternativa 1 de l'avanç del POUM.

3.4 PLANS TERRITORIALS SECTORIALS

Els plans territorials sectorials són els plans d'incidència territorial que elaboren els diferents departaments en àmbits temàtics de la seva competència. El seu àmbit d'aplicació és tot el territori de Catalunya.

3.4.1 PLA TERRITORIAL DE PROTECCIÓ CIVIL DE CATALUNYA

El Pla Territorial de Protecció Civil de Catalunya (PROCICAT d'ara en endavant) va ser aprovat pel Govern de Catalunya l'any 1995 i revisat periòdicament. El seu objectiu és fer front a les emergències generals, associades a riscos no especials, que es puguin produir en l'àmbit de Catalunya i en àmbits territorials inferior quan es valori com a insuficient la capacitat de resposta de l'administració local competent o del titular de l'equipament. Té consideració de pla d'emergències multirisc complementari als plans especials.

Si bé la Garriga és un municipi amb una població inferior als 20.000 habitants, i per tant no té l'obligació de redactar un Pla Bàsic d'Emergència Municipal (PBEM), disposa d'un PBEM redactat i homologat en data 16/02/2006.

3.4.2 PLA ESPECIAL D'EMERGÈNCIES PER INCENDIS FORESTALS DE CATALUNYA

L'objectiu del Pla Especial d'emergències per incendis forestals de Catalunya (INFOCAT) és establir el marc jurídic-funcional per fer front a les emergències per incendis forestals, dins de l'àmbit territorial de Catalunya, establint els avisos, l'organització i els procediments d'actuació dels serveis de la Generalitat de Catalunya, de les altres administracions públiques i també de les entitats privades que tinguin un paper rellevant en la gestió d'aquest tipus d'emergències.

La Garriga presenta un perill i un grau de vulnerabilitat alt per incendis forestals, de manera que el municipi disposa d'un PAM INFOCAT aprovat en data 08/06/2000.

3.4.3 PLA DE PROTECCIÓ CIVIL PER AL RISC D'INUNDACIONS A CATALUNYA

El Pla de protecció civil per al risc d'inundacions a Catalunya (INUNCAT d'ara en endavant) va ser aprovat l'any 2006 i revisat periòdicament. El seu objectiu és fer front a les emergències per inundacions, dins de l'àmbit territorial català, establint els avisos, l'organització i els procediments d'actuació dels serveis de la Generalitat de Catalunya, de les altres administracions públiques i de les entitats privades. Aquest pla quantifica i localitza dins de tot el territori de Catalunya els aspectes fonamentals per a l'anàlisi del risc, vulnerabilitat, zonificació del territori, establiment de les èpoques de perill i desplegament de mitjans i recursos i localització d'infraestructures de suport per als treballs d'actuació en cas d'emergència.

Segons consulta a la Direcció General de Protecció Civil, la Garriga forma part dels municipis obligats a redactar un Pla d'Actuació Municipal específic per a aquest risc, que va ser aprovat en data 16/02/2006.

3.4.4 PLA ESPECIAL D'EMERGÈNCIES SÍSMIQUES A CATALUNYA

El Pla especial d'emergències sísmiques a Catalunya (SISMICAT d'ara en endavant) va ser aprovat l'any 2003 i revisat periòdicament. Fa referència a les zones municipals amb més risc des del punt

MP DEL PGOU DE LA GARRIGA AL SECTOR B4 (CAN POI)

Estudi ambiental estratègic

de vista geològic o de l'edificació, i als punts importants de risc que puguin participar en l'efecte dòmino.

Segons consulta a la Direcció General de Protecció Civil, la Garriga presenta una intensitat sísmica VII-VIII, i és un municipi en el qual s'han produït superacions del llindar d'intensitat (en aquest cas superior o igual a 7). Per tant, la Garriga forma part dels municipis obligats a redactar un Pla d'Actuació Municipal específic per a aquest risc, si bé es troba pendent de redacció.

3.4.5 PLA ESPECIAL D'EMERGÈNCIES PER ACCIDENTS EN EL TRANSPORT DE MERCADERIES PERILLOSES PER CARRETERA I FERROCARRIL A CATALUNYA

El pla especial d'emergències per accidents en el transport de mercaderies perilloses per carretera i ferrocarril a Catalunya (TRANSCAT) va ser aprovat per ACORD GOV/117/2017, d'1 d'agost. Donat el perill que suposen els accidents en el transport de mercaderies perilloses per a la població, el TRANSCAT defineix aquells municipis que tenen un major grau d'exposició al risc i que, per tant, han d'elaborar el corresponent Pla d'actuació municipal per fer front al risc.

La Garriga està obligada a elaborar el pla d'actuació municipal per risc d'accident en el transport de mercaderies perilloses per carretera, degut al pas de la carretera C-17 pel municipi.

3.4.6 PLA DIRECTOR DE MOBILITAT DE LA REGIÓ METROPOLITANA DE BARCELONA

El Pla Director de Mobilitat de la Regió metropolitana de Barcelona 2013-2018 (pdM) ha definit una sèrie de subàmbits amb la voluntat de donar resposta a diferents comportaments de la mobilitat i als diferents efectes ambientals derivats de les especificitats territorials i dels patrons de mobilitat dins d'un àmbit de l'abast i magnitud de l'RMB. El subàmbit de referència del pdM que és d'aplicació al municipi de la Garriga és el que s'aplica de manera general a l'RMB i, per tant, la MP ha de permetre el compliment dels valors objectiu corresponents establerts. Els objectius marc de referència per a aquest subàmbit són els següents:

- Objectiu marc 1.1: Promoure, en els desplaçaments de l'àmbit de la segona corona, un transvasament modal d'usuaris del vehicle privat vers els modes no motoritzat i el transport públic
- Objectiu marc 2.1: Fomentar un ús més eficient del sistema de transport de passatgers, en aquest cas especialment en el vehicle privat.
- Objectiu marc 4.: Garantir l'accessibilitat al sistema de transport públic en aquest subàmbit.

3.4.7 ESTUDI DE MOBILITAT URBANA DE LA GARRIGA

L'Estudi de mobilitat urbana de la Garriga, de l'any 2019, entre els punts febles de la diagnosi actual destaca que es detecten zones no servides com Can Poi del Bosc i Can Vilanova. Es tracta de zones de baixa densitat de població, algunes d'elles afectades per forts pendents. Pel que fa a la diagnosi tendencial, ja preveu el no desenvolupament dels sectors no executats del PGOU (entre els quals el B4).

Els objectius que estableix l'estudi per a afavorir una mobilitat més sostenible al municipi són:

- 1- Potenciar la zona per a vianants del centre i els seus itineraris de connexió amb els barris
- 2- Potenciar l'ús de la bicicleta
- 3- Potenciar l'eix del Passeig com a gran àrea d'esbarjo, salut i passeig del municipi
- 4- Incrementar l'oferta i accessibilitat dels serveis de transport públic al municipi
- 5- Aconseguir que el transport públic interurbà sigui una bona alternativa al vehicle privat
- 6- Nova jerarquia viària per millorar la capacitat i seguretat de la xarxa viària actual
- 7- Integració urbana de la Carretera Nova
- 8- Gestió de l'aparcament per afavorir una accessibilitat més sostenible al centre
- 9- Potenciar els modes de transport més sostenibles a La Garriga.

4 IDENTIFICACIÓ DELS ELEMENTS AMBIENTALS SIGNIFICATIUS

4.1 MATRIU DE CARACTERITZACIÓ AMBIENTAL DE L'ÀMBIT DE LA MP

Amb la finalitat de realitzar una anàlisi prèvia d'identificació dels elements ambientals rellevants a l'àmbit d'estudi i el seu entorn sense caure en una llarga descripció enciclopèdica, es presenta a continuació una matriu de caracterització que permet identificar aquells elements ambientals presents i que serà necessari desenvolupar en els següents capítols del present informe de sostenibilitat ambiental.

Així, en la següent taula es fa una anàlisi de l'existència o no d'elements ambientalment significatius, se'n determina la seva presència o no a l'àmbit d'estudi i se'n valora si aquesta és un aspecte rellevant des del punt de vista ambiental. En cas de que no es consideri rellevant, en aquesta mateixa taula es justifica el perquè d'aquesta consideració.

Per a aquells elements rellevants s'indica l'apartat posterior en que s'analitzen de forma més detallada.

ELEMENT AMBIENTAL		PRESENCIA A L'ÀMBIT	DESCRIPCIÓ / ELEMENTS	RELLEVÀNCIA	JUSTIFICACIÓ DE NO RELLEVÀNCIA	ANÀLISI COMPLEMENTÀRIA
Ocupació i consum de sòl	Usos agrícoles o ramaders	Sí	Part de l'àmbit està ocupat per camps de conreu, principalment oliverars.	Sí		4.2.1 Ocupació i usos del sòl
	Usos forestals	Sí	L'àmbit d'estudi és cobert en més d'un 88% per zones forestals.	Sí		
	Matollars	Sí	A l'àmbit d'estudi hi ha zones de matollars.	Sí		
	Àrees urbanes	Sí	A l'àmbit d'estudi hi ha zones urbanitzades que representen un 9,5% del total de la seva superfície.	Sí		
Hàbitats i espècies protegides	HIC no prioritari ¹	Sí	L'àmbit es troba ocupat pràcticament en la seva totalitat per l'HIC 9540 de Pinedes mediterrànies.	Sí		4.2.2 Hàbitats, espècies d'interès i connectivitat ecològica
	HIC prioritari ²	No	No es troben HIC prioritari dins l'àmbit d'estudi ni tampoc proper a aquest.	No		
	Àrea d'Interès Faunístic i Florístic (AIFF) ³	No	El sector no es troba està afectat per cap Àrea d'Interès Faunístic i Florístic, segons la cartografia del DTES.	No		
	Espècies protegides o en perill d'extinció	Sí	Per les característiques dels seus hàbitats, és possible la presència de diverses espècies protegides o amenaçades al sector (rat-penats, amfibis i aus).	Sí		4.2.2 Hàbitats, espècies d'interès i connectivitat ecològica
Espais naturals protegits	Espais PEIN	No		No		

¹ Capa d'Hàbitats d'Interès Comunitari – Departament de Territori i Sostenibilitat

² Capa d'Hàbitats d'Interès Comunitari – Departament de Territori i Sostenibilitat

³ Capa de zones AIFF Comunitari – Departament de Territori i Sostenibilitat

ELEMENT AMBIENTAL		PRESENCIA A L'ÀMBIT	DESCRIPCIÓ / ELEMENTS	RELLEVÀNCIA	JUSTIFICACIÓ DE NO RELLEVÀNCIA	ANÀLISI COMPLEMENTÀRIA
	Espais XN2000	No	Si bé el municipi consta de diversos espais naturals inclosos al PEIN ⁴ , com són els Cingles de Bertí, el Massís del Montseny i el Riu Congost, integrats tots ells a la XN2000 ⁵ , dins l'àmbit no s'hi troba cap figura de protecció, si bé s'ubica a menys de 120 m de l'espai protegit del Massís del Montseny. Es considera que la desclassificació tindrà, en tot cas, una repercussió positiva sobre aquests espais.	No		
	ENPE	No		No		
	Sistema d'espais oberts del planejament territorial	No	El sector no es troba afectat pel sòl de protecció especial del sistema d'espais oberts del PTMB, si bé li és adjacent.	No		3.1 Pla Territorial Metropolità de Barcelona
	Arbres monumentals	No	No existeixen a partir d'anàlisi de cartografia oficial del DARPAMN ⁶	No		
Altres espais de rellevància ambiental	Zones humides	No	No existeixen a partir d'anàlisi de cartografia oficial del DARPAMN ⁷	No		
	Forest del CUP	No	No existeixen forests d'utilitat pública dins el sector segons la cartografia oficial del DARPAMN ⁸	No		
	Patrimoni geològic: Espais d'interès geològic	No	No existeixen a partir d'anàlisi de cartografia oficial del DARPAMN	No		

⁴ Capa Pla d'espais d'interès natural – Departament de Territori i Sostenibilitat

⁵ Capa Xarxa Natura 2000 (LIC+ZEPA) - Departament de Territori i Sostenibilitat

⁶ Capa Arbres monumentals - Departament d'Agricultura, Ramaderia, Pesca, Alimentació i Medi Natural

⁷ Capa Zones humides - Departament d'Agricultura, Ramaderia, Pesca, Alimentació i Medi Natural

⁸ Capa Forests públiques - Departament d'Agricultura, Ramaderia, Pesca, Alimentació i Medi Natural

ELEMENT AMBIENTAL		PRESENCIA A L'ÀMBIT	DESCRIPCIÓ / ELEMENTS	RELLEVÀNCIA	JUSTIFICACIÓ DE NO RELLEVÀNCIA	ANÀLISI COMPLEMENTÀRIA
Connectivitat ecològica	Presència de connectors d'abast territorial	Sí	Si bé el PTMB no reconeix cap connector ecològic d'abast territorial al sector, el plànol informatiu I.V.2 de connectivitat ecològica disposa l'àmbit com a sòl d'interès connector.	Sí		3.1 Pla Territorial Metropolità de Barcelona 4.2.2 Hàbitats, espècies d'interès i connectivitat ecològica
	Eixos de connectivitat local	Sí	Pel centre i sud del sector hi discorre el torrent de la Mesquita que exerceix de corredor fluvial d'abast local.	Sí		4.2.2 Hàbitats, espècies d'interès i connectivitat ecològica
Riscos naturals	Presència d'àrees amb riscos geològics	Sí	Segons la cartografia de risc gravitacional potencial i erosionabilitat potencial del SITxell, no es detecten àrees amb risc elevat al sector. Tot i això, la cartografia de risc geològic de l'ICGC mostra dos punts de perill geològic associat a deformacions del terreny, al centre-sud de l'àmbit.	Sí		4.2.3 Cicle de l'aigua i riscos naturals
	Presència de zones de risc d'incendi alt o molt alt	Sí	L'àmbit presenta un risc d'incendi alt en alguns punts segons el Mapa de perill bàsic d'incendi forestal (2002) i es troba dins el PPP del Montseny. A més, la Garriga forma part dels municipis de Catalunya ubicats en zona d'alt risc d'incendi forestal.	Sí		4.2.3 Cicle de l'aigua i riscos naturals

ELEMENT AMBIENTAL		PRESENCIA A L'ÀMBIT	DESCRIPCIÓ / ELEMENTS	RELLEVÀNCIA	JUSTIFICACIÓ DE NO RELLEVÀNCIA	ANÀLISI COMPLEMENTÀRIA	
	Existència d'àrees d'inundables ⁹	Sí	El torrent de la Mesquita és una zona potencialment inundable segons criteris geomorfològics segons la cartografia de l'ACA, si bé afecta tan sols un 2,9% de la superfície de l'àmbit.	No	Per la seva reduïda afectació, i per les característiques de la MP, no es considera necessari ampliar la informació d'aquest vector.		
	Risc sísmic	Sí	La Garriga presenta una intensitat sísmica VII-VIII i una superació del llindar sísmic de dany segons el Mapa de Protecció Civil de Catalunya.	No	Aquest risc no té afectacions sobre els objectius de la MP.		
Riscos tecnològics	Risc químic	No	El Mapa de Protecció Civil descarta la presència d'aquests riscos.	No			
	Risc nuclear	No	El Mapa de Protecció Civil descarta la presència d'aquests riscos.	No			
	Risc radiològic	Sí	El Mapa de Protecció Civil mostra la presència d'aquest risc amb nivell de categoria 2 a l'àmbit del municipi de la Garriga.	No	Aquest risc no té afectacions significatives sobre els objectius de la MP.		
Aigua	Superficials	Sí	L'àmbit és travessat pel centre pel torrent de la Mesquita.	Sí		4.2.3 Cicle de l'aigua i riscos naturals	
	Subterrànies	Aigües subterrànies	No	No es constata la presència d'aqüífers a l'àmbit d'estudi.	No		
		Aqüífers protegits	No	No es localitzen masses d'aigua subterrànies protegides en la zona d'estudi ¹⁰ .	No		

⁹ Visor de l'Agència Catalana de l'Aigua

¹⁰ A partir de base Aqüífers protegits del Departament de Territori i Sostenibilitat

ELEMENT AMBIENTAL		PRESENCIA A L'ÀMBIT	DESCRIPCIÓ / ELEMENTS	RELLEVÀNCIA	JUSTIFICACIÓ DE NO RELLEVÀNCIA	ANÀLISI COMPLEMENTÀRIA
	Zona vulnerable per nitrats	Sí	La Garriga és un municipi declarat vulnerable per contaminació de nitrats pel Decret 476/2004.	No	Aquest vector no té afectació sobre els objectius de la MP.	
Ambient atmosfèric	Problemàtica de qualitat de l'aire	Sí	El municipi de la Garriga pertany a la Zona de Qualitat de l'Aire (ZQA) 2 del Vallès-Baix Llobregat. Segons l'informe de 2017 aquesta zona ha superat els valor límit anual de NO ₂ . Pel que fa als valors d'immissió de NO ₂ , la Garriga mostra uns nivells mitjans; i respecte els valors d'immissió de PM ₁₀ , mostra un nivell mig-alt, segons la cartografia del DTES. L'informe de la Direcció General de Qualitat Ambiental i Canvi Climàtic pel que fa al vector aire, d'11 de juny de 2020, fa constar que la capacitat del medi receptor al municipi de la Garriga és moderada per les partícules PM ₁₀ , mentre que per la resta de contaminants atmosfèrics la capacitat del medi és alta.	No	Donat que la MP no tindrà efectes sobre la qualitat de l'aire no es considera rellevant ampliar la informació d'aquest vector.	
	Problemàtica de contaminació acústica	No	Per les seves característiques de sòl forestal adjacent a la urbanització de Can Poi, i lluny del centre urbà de la Garriga i de les principals infraestructures viàries i ferroviàries, no es presenten problemàtiques associades a la contaminació acústica. El municipi de la Garriga disposa de Mapa de capacitat acústica des de l'any 2014 i d'Ordenança reguladora de sorolls i vibracions.	No	Es considera que els objectius de la MP no tindran efectes addicionals sobre la contaminació acústica al municipi.	
	Zones sensibles de contaminació lluminosa	Sí	L'àmbit se situa en una àrea delimitada com a zona de protecció moderada (E3) envers a la contaminació lluminosa, per les previsions del planejament vigent respecte el seu ús intensiu urbà.	No	Es considera que els objectius de la MP no tindran efectes sobre la contaminació lluminosa.	

ELEMENT AMBIENTAL		PRESENCIA A L'ÀMBIT	DESCRIPCIÓ / ELEMENTS	RELLEVÀNCIA	JUSTIFICACIÓ DE NO RELLEVÀNCIA	ANÀLISI COMPLEMENTÀRIA
	Instal·lacions que generin camps electromagnètics	No	Es descarta la seva presència a partir del que s'indica al Mapa de Protecció Civil del Departament d'Interior.	No		
Residus	Instal·lacions de gestió i tractament de residus	No	No trobem instal·lacions de gestió ni tractament de residus a l'àmbit d'estudi.	No		
	Problemàtica derivada dels sistemes de gestió de residus existents	No	-	No		
Paisatge i patrimoni	Elements d'interès patrimonial	Sí	El torrent i bosc de la Mesquita, que se situen al centre del sector, estan inclosos al Catàleg i Pla Especial de protecció del patrimoni de la Garriga (2019) i al Pla Especial de Protecció i Actuació del Patrimoni arquitectònic, arqueològic, urbanístic i paisatgístic (PEPAP 2007) vigent, com a béns naturals i paisatgístics d'interès local. Per altra banda, dins l'àmbit d'actuació o en les seves proximitats es localitzen diversos jaciments arqueològics inclosos a l'Inventari del Patrimoni Arqueològic i Paleontològic de Catalunya.	Sí		4.2.4 Paisatge i patrimoni
	Eixos de connectivitat social i camins històrics	Sí	Pel sud i oest de l'àmbit hi discorre el sender de Roca Centella.	Sí		4.2.4 Paisatge i patrimoni

ELEMENT AMBIENTAL		PRESENCIA A L'ÀMBIT	DESCRIPCIÓ / ELEMENTS	RELLEVÀNCIA	JUSTIFICACIÓ DE NO RELLEVÀNCIA	ANÀLISI COMPLEMENTÀRIA
	Elements paisatgístics rellevants	Sí	El sector se situa a cavall entre les unitats paisatgístiques del Montseny i la Plana del Vallès, del Catàleg de Paisatge de la Regió Metropolitana de Barcelona. D'entre els objectius de qualitat paisatgística, cal destacar: <i>un sistema d'urbanitzacions compactes i integrat en el territori, ben relacionat amb l'entorn forestal i agrícola, que prioritzi el manteniment dels connectors ecològics i paisatgístics existents.</i>	Sí		4.2.4 Paisatge i patrimoni
Energia	Consum energètic	No	En tant que la MP preveu la desclassificació del sector a sòl no urbanitzable, no es produiran consums energètics addicionals als actualment existents.	No		
Canvi climàtic	Escenaris previsibles derivats dels efectes del canvi climàtic	Sí	El principal factor de vulnerabilitat davant el Canvi Climàtic a la Garriga rau en el risc lligat a l'augment dels incendis forestals i en l'augment del risc d'inundabilitat. Si bé es considera que els objectius de la MP no tindran efectes addicionals sobre el canvi climàtic, s'analitza amb més detall aquest vector, alhora que es realitza una estimació de les emissions de CO ₂ que la MP estalviarà al municipi respecte el planejament vigent.	Sí		4.2.5 Canvi climàtic 7.3 Error! No és un resultat vàlid per a la taula.

4.2 ANÀLISI DELS ELEMENTS AMBIENTALMENT RELLEVANTS DE LA SITUACIÓ ACTUAL

A partir de l'anàlisi realitzada a la matriu anterior, es considera que els elements ambientalment rellevants pel què fa a la configuració actual de l'àmbit, i sobre els quals es considera que cal una anàlisi més detallada són els següents:

- Ocupació i usos del sòl (apartat 4.2.1).
- Hàbitats i connectivitat ecològica (apartat 4.2.2).
- Cicle de l'aigua i riscos naturals (apartat 4.2.3).
- Paisatge i patrimoni (apartat 4.2.4).
- Canvi climàtic (apartat 4.2.5).

4.2.1 OCUPACIÓ I USOS DEL SÒL

OCUPACIÓ I USOS DEL SÒL

Contingut

Descripció i anàlisi dels usos del sòl i dels hàbitats presents al sector.

Descripció i anàlisi

La distribució dels usos del sòl al sector B4 de Can Poi són els següents:

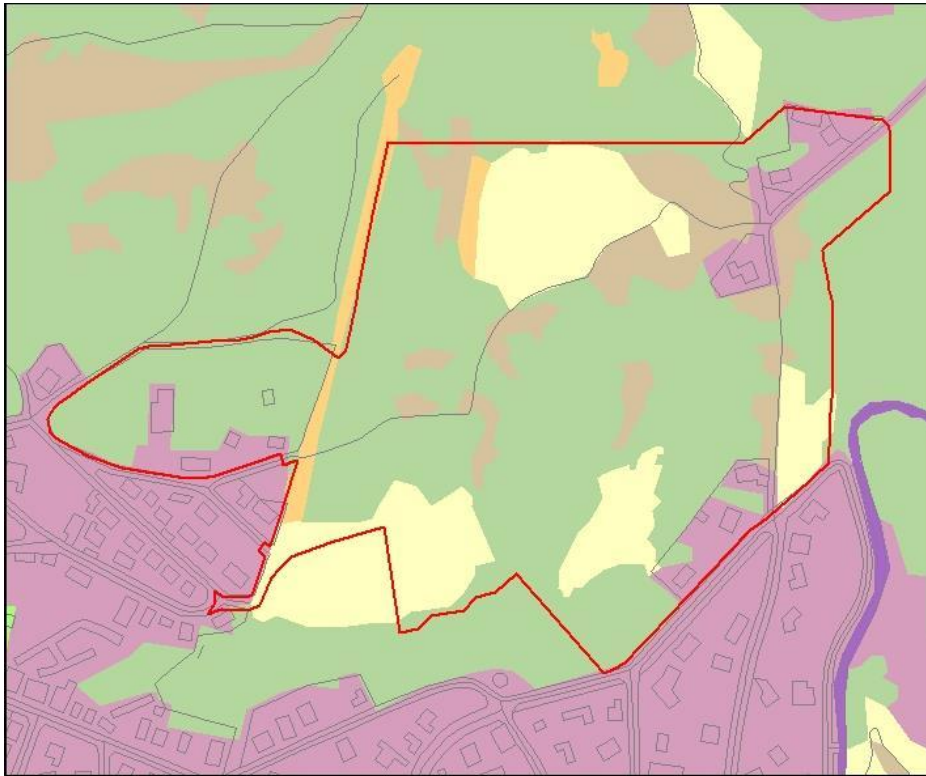
ÚS DEL SOL ¹¹	Superfície (m ²)	%
Boscós densos (no de ribera)	105.951,03	58,53%
Conreus	34.044,96	18,81%
Matollars	20.327,45	11,23%
Prats i herbassars	3.399,44	1,88%
Zones urbanitzades	17.289,14	9,55%

Font: Lavola a partir de la cartografia d'usos del sòl del CREAM (niv. 2).

Com es desprèn de la taula anterior, el sector es troba ocupat principalment per boscos, concretament pinedes de pi pinyer (*Pinus pinea*), que conjuntament ocupen més del 58% de l'àmbit, seguit per algunes taques de conreus de fruiters de secà (oliveres, ametllers, etc.) i matollars. Mentre que les zones urbanitzades ocupen menys d'un 10% del sector corresponents a edificacions residencials existents, per a les quals la normativa de la MP admet el manteniment de les seves característiques actuals (ocupació, alçada i sostre total).

¹¹ Classificació segons el Mapa de Cobertes del Sòl de Catalunya (MCSC 4 edició) (CREAF)

Plànol. Usos del sòl (Font: CREAM)



Usos del sòl	Canals i basses i agrícoles	Roquissars
Aigües continentals	Conreus	Sòls nus forestals
Basses urbanes	Matollars	Sòls nus urbans
Boscos clars (no de ribera)	Plantacions de plàtans	Vies de comunicació
Boscos densos (no de ribera)	Plantacions de pollancre	Abocadors
Boscos densos de ribera	Prats i herbassars	Zones esportives i lúdiques
		Zones urbanitzades

Imatges



Els conreus de secà del sud del sector. Font: Lavola.

OCUPACIÓ I USOS DEL SÒL



Oliveres al nord del sector. Font: Lavola.



Pinedes mediterrànies amb matollar al centre del sector. Font: Lavola.

OCUPACIÓ I USOS DEL SÒL



Urbanització al camí de Santa Margarida.

Diagnosi

Situació actual

Bona

Millorable

Dolenta

Impactes, riscos o amenaces

No es preveuen impactes o riscos negatius sobre els usos del sòl derivats del desenvolupament de la MP en tant que preveu la desclassificació del sòl urbanitzable a sòl no urbanitzable i, per tant, no es produeix una transformació ni ocupació significativa del sòl.

Grau de sensibilitat ambiental

Molt alta

Alta

Moderada

Baixa

4.2.2 HÀBITATS, ESPÈCIES D'INTERÈS I CONNECTIVITAT ECOLÒGICA

HÀBITATS, ESPÈCIES D'INTERÈS I CONNECTIVITAT ECOLÒGICA

Contingut

S'analitza a continuació els hàbitats presents a l'àmbit d'estudi i les espècies de fauna d'interès així com la relació dels connectors ecològics locals que recorren per l'àmbit o proper a aquest.

Descripció i anàlisi

Si analitzem la cartografia dels Hàbitats d'Interès comunitari (HIC) presents a l'àmbit, observem com més del 60% del sector està coberta per l'HIC 9540 no prioritari corresponent a les **Pinedes mediterrànies**.

Es tracta de pinedes de composició diversa (pi blanc, pi pinyer o pinastre) heliòfiles i poc o molt clares, amb un sotabosc llenyós i dens amb brolles d'estepes i brucs, matollars de romaní o de màquies dominades per alzines, carrasques o coscolls. Es tracta, doncs, d'un hàbitat àmpliament

HÀBITATS, ESPÈCIES D'INTERÈS I CONNECTIVITAT ECOLÒGICA

distribuït per bona part de la regió mediterrània, pel què en cap cas es considera un hàbitat amenaçat (segons el Grau d'Amenaça i Interès de Conservació dels hàbitats CORINE corresponents).

Això es resumeix a la següent taula:

CODI HIC	CODI CORINE LC	INTERÈS DE CONSERVACIÓ*	GRAU D'AMENAÇA**
9540 Pinedes mediterrànies	42.8315 Pinedes de pi pinyer (<i>Pinus pinea</i>), sovint amb sotabosc de brolles o de bosquines acidòfiles, de la terra baixa catalana	14	1

*Interès de conservació: de 6 a 24 on 24 és el màxim interès de conservació que pot presentar un hàbitat. **Grau d'amença: de 0 a 4 on 0 és amenaça no constatada i 4 és amenaça màxima (Carreras i Ferré, 2013).

Font: Servei d'informació de les Zones d'especial de conservació, GENCAT.

Per tant, si bé les pinedes mediterrànies són un hàbitat d'interès a nivell de la comunitat europea, a Catalunya el seu interès és reduït degut a la seva abundància i baix valor biològic. Tot i això, cal tenir en compte que l'informe de la Secció de Biodiversitat i Medi Natural de 21 de març de 2018, en el marc de la tramitació del PP de Can Poi, identifica també a l'àmbit l'HIC **9340 Alzinars i carrascars**, si bé aquesta informació no es troba a la cartografia oficial dels hàbitats d'interès comunitari a Catalunya, publicada al DTES amb darrera actualització 2018 (versió 2).

Donades les característiques dels seus hàbitats, i tal i com es desprèn del Document d'abast elaborat en el marc de la tramitació ambiental del pla, cal destacar la possible presència a l'àmbit de diverses **espècies protegides** de rat-penats i d'amfibis, al ser una zona de capçalera del torrent de la Cova, el torrent de Can Pascual i del torrent de la Mesquita (aquest inclòs en el sector) i que requereixen una protecció estricta al figurar a l'annex IV de la Directiva 92/43/CE, de 21 de maig de 1992, com són el tòtil (*Alytes obstetricans*), el gripau corredor (*Bufo calamita*), el gripau d'esperons (*Pelobates cultripes*), la reineta (*Hyla meridionalis*) i el tritó verd (*Triturus marmoratus*), pel que fa als amfibis.

Altrament, d'acord amb les dades disponibles, l'àmbit ocupa una àrea de campeig del duc (*Bubo bubo*), espècie d'interès comunitari que ha de ser objecte de mesures especials quant a la conservació dels seus hàbitats, segons l'annex I de la Directiva 2009/147/CE, del Parlament europeu i del Consell, de 30 de novembre de 2009, relativa a la conservació de les aus silvestres. Es tracta també d'una espècie de l'annex IV de la Llei 42/2007, de 13 de desembre, i espècie protegida categoria B del Decret Legislatiu 2/2008, de 15 d'abril, pel qual s'aprova el Text refós de la Llei de protecció dels animals. També es tracta d'una àrea de campeig de l'esparver (*Accipiter nisus*) i l'aligot comú (*Buteo buteo*), protegides per la Llei esmentada.

Per altra banda, tal i com indica l'informe de la Coordinadora per a la Salvaguarda del Montseny, de 27 d'abril de 2020, també es constata la presència del gamarús (*Strix aluco*) a la zona d'alzinars i carrascars, considerat un indicador excel·lent de la qualitat ambiental de la zona.

Esmentar també que l'àmbit es troba a poc més de 600 m d'una àrea d'interès faunístic i florístic, i d'una zona de protecció per a l'avifauna, segons l'annex 2 de la resolució MAH/3627/2010, de 25 d'octubre, per la qual es delimiten les àrees prioritàries de reproducció, alimentació, dispersió i concentració local de les espècies d'aus amenaçades a Catalunya, i es dona publicitat a les zones de protecció per a l'avifauna, amb la finalitat de reduir el risc d'electrocució i col·lisió amb les línies elèctriques d'alta tensió.

HÀBITATS, ESPÈCIES D'INTERÈS I CONNECTIVITAT ECOLÒGICA

Pel què fa a la **connectivitat ecològica** a l'àmbit, tal com s'ha vist en l'apartat 3.1 de relació amb el PTMB, el planejament territorial disposa el sector de Can Poi com a espai d'interès per a la connectivitat ecològica i de valor patrimonial pel què fa als espais forestals.

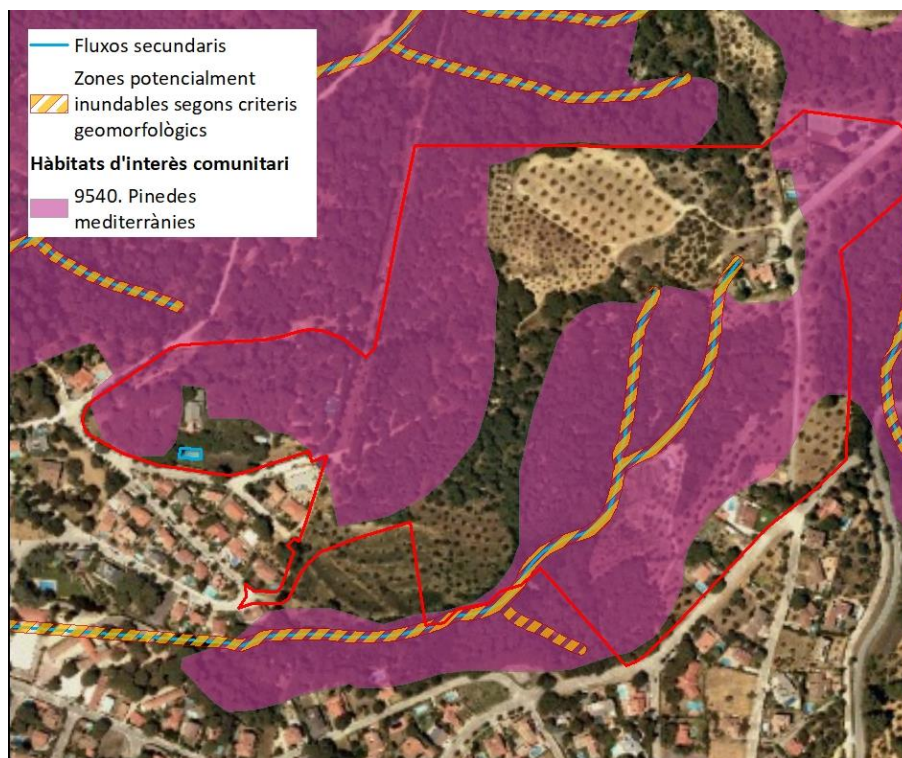
Adicionalment, i tenint en compte els elements de caràcter local, destaca el pas del torrent de la Mesquita pel centre i oest de l'àmbit. Els espais fluvials són entorns d'interès per la connectivitat ecològica en tant que són espais lineals, molt biodiversos, i que sovint s'han preservat de la urbanització degut a la seva topografia i als riscos associats a la inundabilitat. Tot i que el torrent de la Mesquita té caràcter mediterrani, amb aigües temporals i format per vegetació de bosc mediterrani, amb la mateixa composició que la pineda amb alzinar adjacent, es tracta d'un potencial corredor fluvial local d'interès per a la connectivitat. Per això, cal que les previsions de la MP en minimitzin l'afectació.

En relació amb l'anterior, cal fer esment que l'article 46 de la Llei 42/2007, de 13 de desembre, del patrimoni natural i la biodiversitat, determina que en el marc de les polítiques ambientals i d'ordenació del territori, i amb la finalitat de millorar la coherència ecològica i la connectivitat de la XN2000, *es fomentarà la conservació de corredors ecològics que resultin essencials o requereixin primordial importància per a la migració, la distribució geogràfica i l'intercanvi genètic entre poblacions d'espècies de fauna i flora silvestres.*

En aquesta direcció, cal tenir en compte que el sector de Can Poi es troba adjacent al sòl de protecció especial i d'interès connector segons el PTMB, i també proper a l'espai PEIN i XN2000 del Massís del Montseny (a menys de 120m pel nord), pel què no s'ha de menystenir la seva funcionalitat ecològica al territori.

HÀBITATS, ESPÈCIES D'INTERÈS I CONNECTIVITAT ECOLÒGICA

Plànol. Hàbitats i connectivitat ecològica al sector B4 (Font: elaboració pròpia a partir de la cartografia del DTES)



Imatges



Cartell informatiu a l'entrada del bosc de la Mesquita des de l'avinguda de santa Margarida. Font: Lavola.

HÀBITATS, ESPÈCIES D'INTERÈS I CONNECTIVITAT ECOLÒGICA



El bosc del torrent de la Mesquita. Font: Lavola.

Diagnosi

Situació actual

Bona

Millorable

Dolenta

Impactes, riscos o amenaces

Es preveuen efectes positius derivats de la desclassificació del sector sobre el manteniment dels HIC existents així com per al manteniment del paper connector territorial del sector i local del torrent de la Mesquita.

Grau de sensibilitat ambiental

Molt alta

Alta

Moderada

Baixa

4.2.3 CICLE DE L'AIGUA I RISCOS NATURALS

CICLE DE L'AIGUA I RISCOS NATURALS

Contingut

Descripció i anàlisi de la qualitat actual de les aigües superficials presents al sector, i dels riscos naturals (geològics, inundabilitat, incendis, etc.).

Descripció i anàlisi

Aigües superficials i risc d'inundació

El curs fluvial principal que discorre pel municipi de la Garriga és el riu Congost, amb una longitud total de 43 km, un cabal mitjà anual de 0,73 m³/s i pertanyent al règim mediterrani. Podem destacar la importància del riu Congost com a eix vertebrador del municipi, ja que aquest ha contribuït a definir fisiològicament el territori.

En el cas del sector de Can Vilanova, tan sols hi discorre un curs fluvial secundari corresponent al **torrent de la Mesquita**, que creua el sector pel centre. Com s'ha dit en l'apartat anterior, es tracta d'un torrent temporal mediterrani que duu associada una zona de probable inundabilitat, segons es delimita a la cartografia de l'Agència Catalana de l'Aigua.

Risc geològic

Com s'ha esmentat a l'apartat 2.2, l'àmbit presenta una orografia amb forts pendents, superiors al 20% en moltes ocasions. Així, els pendents acusats de l'àmbit poden suposar riscos geològics per desprendiments o per caiguda de rocs, de manera que els usos residencials previstos veurien la seva vulnerabilitat al risc incrementada. Tot això es confirma en l'informe de l'ICGC de 23 d'abril de 2018, en el marc de les consultes a les administracions per a la sol·licitud del PP de Can Poi, on es constata que la seva urbanització produiria un impacte sever sobre el moviment de terres donada la difícil orografia del lloc.

Per tant, la desclassificació parcial del sector promoguda per la MP permetria reduir aquest risc, com es confirma a l'informe de l'ICGC de 24 d'abril de 2020, que diu "tenint en compte que l'objecte de la Modificació que es proposa és la desclassificació parcial del sector de sòl urbanitzable i proposa admetre només com a sòl urbà les edificacions existents, sense admetre noves edificabilitats ni nous volums, considerem que la informació en relació als riscos geològics que inclou el DIE és suficient i no és necessària l'aportació d'informació complementària".

Risc d'incendi

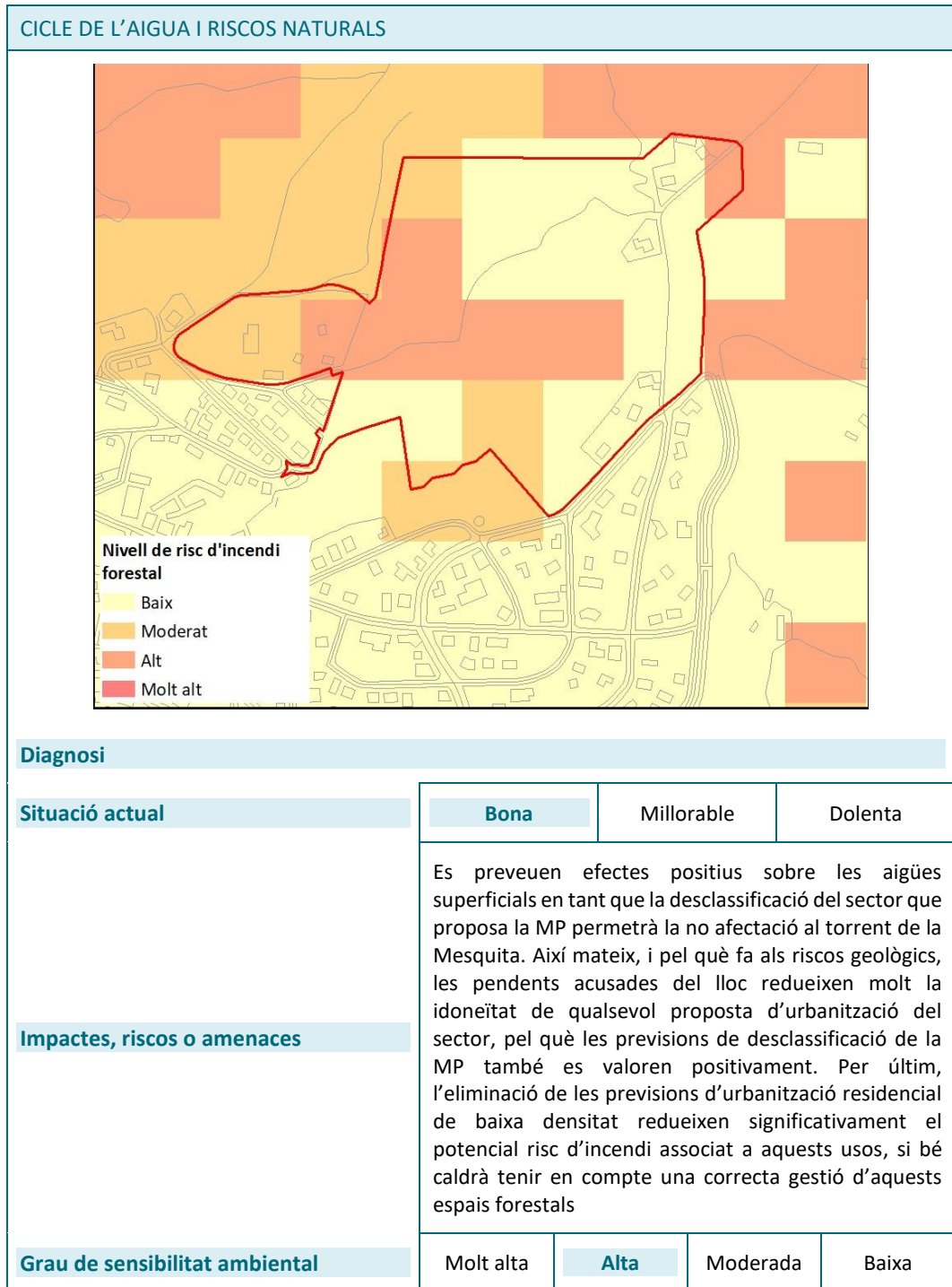
Pel que fa al risc d'incendi, el municipi de la Garriga està classificat com a municipi d'alt risc d'incendi forestal, d'acord amb el Decret 64/1995, de 7 de març, pel qual s'estableixen mesures de prevenció d'incendis forestals. A més, l'àmbit del sector B4 es troba inclòs en el perímetre de protecció prioritària del Montseny. Addicionalment, i com es pot veure al mapa de risc estàtic d'incendi, el sector presenta un risc d'incendi forestal moderat – alt.

En aquest sentit, les urbanitzacions residencials disperses, com la que proposa el planejament vigent al sector de Can Poi, són models de creixement que suposen un increment addicional del risc d'incendi. Per això, es valora positivament la desclassificació de la major part del sector que proposa la MP.

Plànol. Aigües superficials i zones potencialment inundables al sector (Font: Lavola a partir de la cartografia de l'ACA)



Plànol. Risc d'incendi estàtic al sector (Font: DARPA)



4.2.4 PAISATGE I PATRIMONI

PAISATGE I PATRIMONI	
Contingut	
Anàlisi de la qualitat actual del paisatge i del patrimoni del sector, i els efectes previstos del desenvolupament de la MP.	
Descripció i anàlisi	
<p>El municipi de la Garriga està inclòs al Catàleg del Paisatge de la Regió Metropolitana de Barcelona, elaborat per l'Observatori del Paisatge, i aprovat definitivament l'11 de desembre de 2014 pel Departament de Territori i Sostenibilitat. Concretament, la Garriga se situa a cavall de tres unitats paisatgístiques: la Plana del Vallès, el Massís del Montseny i els Cingles de Bertí. L'àmbit d'estudi se situa a cavall entre les unitats paisatgístiques de la Plana del Vallès i del Montseny. Cal dir que la major part de l'àmbit se situa dins la UP del Montseny.</p> <p>A nivell territorial s'analitzen a continuació els objectius de qualitat paisatgístics, els criteris i accions que el catàleg identifica per a la unitat de la Plana del Vallès i del Montseny (amb exclusió d'aquells aspectes que no tenen cap vinculació amb el sector objecte d'anàlisi).</p>	
UNITAT DE PAISATGE 15. MONTSENY	
Objectius de qualitat paisatgística (relacionats amb la MP)	<p>15.1. Una coberta forestal protegida i potenciada pel seu elevat valor ecològic i estètic, configurada per uns boscos i masses forestals ben mantinguts i gestionats per tal de reduir el risc d'incendi.</p> <p>15.2. Un paisatge agroforestal poc antropitzat i estructurat per masies, potenciat pel seu valor històric i cultural, associat a l'aprofitament dels recursos del territori i al turisme rural.</p> <p>15.3. Un paisatge de rieres i cursos d'aigua protegits davant de transformacions i altres impactes paisatgístics.</p>
Criteris i accions (relacionats amb la MP)	<p>15.4. Preservar en la mesura del possible el caràcter visual del fons escènic que constitueix el massís del Montseny des de les planes adjacents.</p> <p>15.23. Evitar en la mesura del possible la presència d'elements amb un impacte negatiu acusat que irrompin negativament en el primer pla del camp visual dels miradors i itineraris.</p>
UNITAT DE PAISATGE 17. PLANA DEL VALLÈS	
Objectius de qualitat paisatgística (relacionats amb la MP)	<p>17.1. Uns assentaments ordenats, que no comprometin els valors i els elements que defineixen el paisatge de la Plana de Vallès (obert, rural, agroforestal, de morfologia ondulada) i amb uns accessos als nuclis de qualitat.</p> <p>17.2. Un sistema d'urbanitzacions compactes i integrat en el territori, ben relacionat amb l'entorn forestal i agrícola, que prioritzi el manteniment dels connectors ecològics i paisatgístics existents.</p>

PAISATGE I PATRIMONI	
<p> criteris i accions (relacionats amb la MP)</p>	<p>17.4. Vetllar per una protecció urbanística i territorial dels terrenys agraris i dels mosaics agroforestals.</p> <p>17.18. Procurar que el creixement urbanístic, residencial, industrial i d'infraestructures no afecti àmbits d'especial vàlua paisatgística. Estudiar la conveniència de compactació i augment de les densitats dels teixits residencials construïts i dels polígons industrials existents. Limitar el creixement de baixa densitat i la instal·lació excessiva de superfícies comercials.</p> <p>17.19. Evitar la dispersió i l'ocupació de sòl amb noves àrees residencials de baixa densitat. Avançar cap a la compleció de les àrees residencials de baixa densitat existents i, si escau, relligar-les als nuclis urbans propers per afavorir les continuïtats paisatgístiques urbanes.</p>
<p>Font: elaboració pròpia a partir de la UP15. Montseny i UP17. Plana del Vallès del Catàleg de Paisatge de la RMB.</p>	
<p>Elements d'interès patrimonial de la Garriga</p> <p>Pel que respecta als elements del patrimoni de la Garriga, el Pla Especial de Protecció i Actuació del Patrimoni arquitectònic, arqueològic, urbanístic i paisatgístic (PEPAP) vigent, aprovat el 2007, inclou un Catàleg amb 398 béns protegits: 221 arquitectònics, 87 arqueològics i 90 naturals, entre els quals s'hi troba el "Bosc i torrent de la Mesquita" com a element natural i paisatgístic. En aquest sentit, cal esmentar que en el marc dels treballs del nou POUM s'ha elaborat el Pla Especial i Catàleg de béns de la Garriga (2019) i que alhora incorpora el bosc de la Mesquita com a bé natural (BN-004) d'interès local, i la xarxa de torrents de valor natural (BN-070) entre els quals s'inclou el torrent de la Mesquita.</p>	
<p>Patrimoni arqueològic</p> <p>Tal i com recull l'Informe del Departament de Cultura de 4 de juny de 2020, l'àmbit d'actuació es situa dins d'una àrea d'alta expectativa arqueològica amb la presència de diversos jaciments arqueològics inventariats situats dins l'àmbit d'actuació, així com altres situats molt a prop alguns d'ells o tot just en els límits.</p> <p>Concretament, efectuant la consulta a l'IPAC-Inventari del Patrimoni Arqueològic i Paleontològic de Catalunya (veure imatge en aquest mateix apartat), dins l'àmbit d'actuació es localitzen els jaciments:</p> <ul style="list-style-type: none"> - <i>Torrent de la Mesquita II</i>. Núm. Inventari: 10143, correspon a una possible sitja associada a materials dispersos d'època ibèrica i romana. - <i>Mas Vilanova</i>. Núm. Inventari:15367, correspon a un mas fortificat d'època medieval. <p>En els seus límits:</p> <ul style="list-style-type: none"> - <i>Vinyes de Can Poi</i>. Núm. Inventari: 1924, correspon a un possible assentament d'època romana localitzat en aquest indret. - <i>Can Xela Vell</i>. Núm. Inventari: 15346, correspon a un assentament habitacional d'època romana. <p>Així com a les seves proximitats:</p> <ul style="list-style-type: none"> - <i>Can Poi del Bosc</i>. Núm. Inventari:10139, jaciment prehistòric corresponen a un lloc d'habitació amb estructures peribles d'època neolítica, tipus fons de cabana. 	

PAISATGE I PATRIMONI

- *Torrent de la Mesquita I*. Núm. Inventari: 10144, correspon a un possible assentament d'època ibèrica.

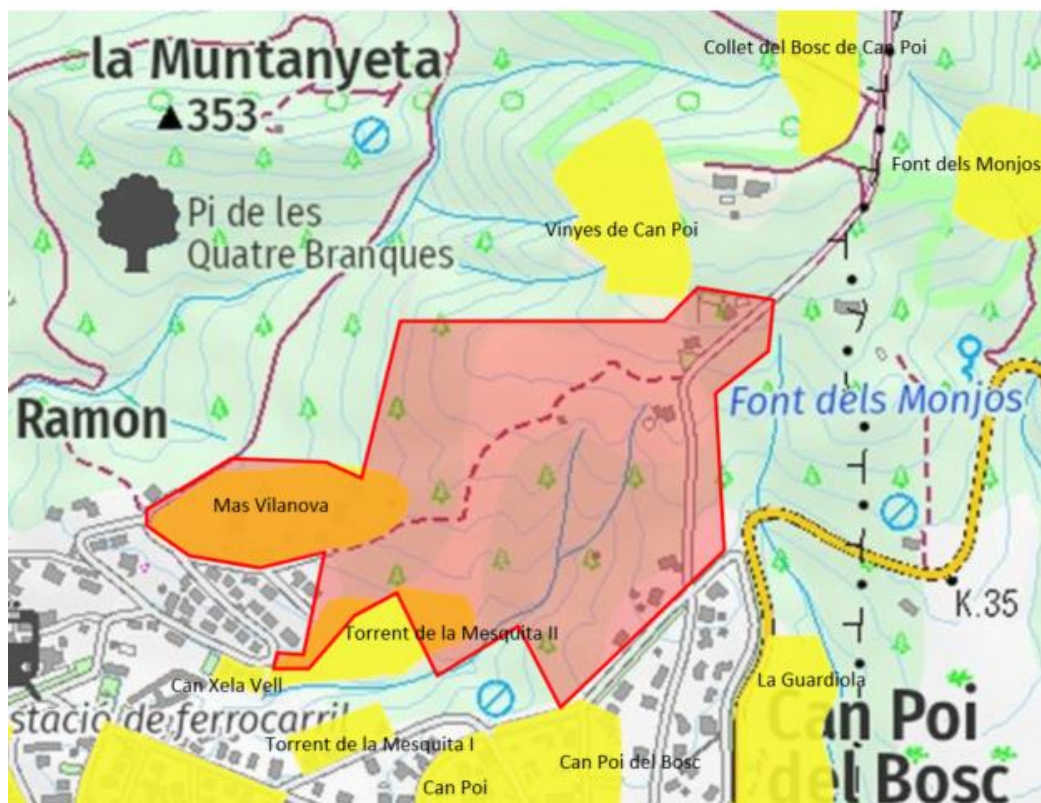
- *Can Poi*. Núm. Inventari: 15356, correspon a un possible assentament rural d'època romana situat en el mateix indret i a redós de la masia del mateix nom.

- *Collet del Bosc de Can Poi*. Núm. Inventari: 18560, correspon a un indret on es van documentar fragments ceràmics i de sílex, la cronologia és diversa i podria tractar-se de més d'un jaciment. S'han distingit dos grups: un se situa en el Bronze antic i l'altre en el Bronze Final. El jaciment es podria interpretar com un petit lloc d'habitació.

Eixos de connectivitat social

El sender de Roca Centella discorre pel sud de l'àmbit i després s'endinsa cap al nord-oest a través del camí de Santa Margarida. En aquest sentit, i tenint en compte que l'itinerari discorre principalment per la unitat de paisatge del Montseny, cal remetre's a l'objectiu de qualitat paisatgística "15.8. Un sistema d'itineraris i miradors que emfasitzin les panoràmiques més rellevants i permetin descobrir i la diversitat i els matisos dels paisatges del Montseny". Per tant, els objectius de la MP estan acord amb l'objectiu paisatgístic en el sentit que permet el manteniment d'aquest recorregut d'interès local que connecta amb el PEIN, XN2000 i Reserva de la Biosfera del Massís del Montseny.

Plànol. Jaciments arqueològics (font: Geoportal del patrimoni cultural).



PAISATGE I PATRIMONI

Plànol. Itineraris propers a l'àmbit (font: ajuntament de la Garriga).



Diagnosi

Situació actual	Bona	Millorable	Dolenta	
Impactes, riscos o amenaces	No es preveu que la MP tingui efectes significatius sobre la qualitat paisatgística ni la protecció dels elements del patrimoni cultural i natural i els eixos de connectivitat social existents.			
Grau de sensibilitat ambiental	Molt alta	Alta	Moderada	Baixa

4.2.5 CANVI CLIMÀTIC

ENERGIA I CANVI CLIMÀTIC

Contingut

Tenint en compte el què indiquen els diferents estudis i projeccions climàtiques en un context de canvi climàtic, cal tenir en compte la contribució de la planificació sobre el canvi climàtic i els possibles efectes esperats.

Descripció i anàlisi

A partir de les projeccions climàtiques disponibles¹² es considera que els perills climàtics que poden provocar efectes sobre el municipi de la Garriga són els següents:

- Increment de les temperatures
- Canvis en els cicles de les estacions
- Augment dels períodes de sequera
- Augment de la freqüència de pluges torrencials

Aquests perills climàtics poden implicar una sèrie de riscos que hauran de ser tinguts en consideració:

Taula 1. Riscos derivats del canvi climàtic a la Garriga.

PERILL CLIMÀTIC	RISCOS POTENCIALS
Increment de les temperatures	<ul style="list-style-type: none"> • Augment de l'efecte d'illa de calor • Augment del risc d'incendis forestals • Canvis en les pautes de consum d'energia • Impactes negatius en la salut de la població • Augment del nombre d'episodis de formació d'ozó • Risc de danys en infraestructures • Impactes negatius sobre la productivitat de cultius existents • Aparició de malalties i plagues • Impactes sobre la biodiversitat
Canvis en els cicles de les estacions	<ul style="list-style-type: none"> • Establiment d'espècies exòtiques
Augment dels períodes de sequera	<ul style="list-style-type: none"> • Escassetat d'aigua per als diferents usos • Estrès hídric de la vegetació
Augment de la freqüència de pluges torrencials	<ul style="list-style-type: none"> • Inundacions fluvials, amb risc de danys estructurals

Font: Lavola a partir de la bibliografia disponible.

L'Oficina Catalana de Canvi Climàtic i Lavola han desenvolupat una metodologia d'anàlisi del grau de vulnerabilitat i resiliència dels municipis de Catalunya enfront del Canvi Climàtic a partir de 18 indicadors de vulnerabilitat a tot el territori. Per al seu càlcul, s'han desenvolupat

¹² A. Barrera - Escoda i J. Cunillera (2011): *Primer Informe sobre la generació d'escenaris climàtics regionalitzats per Catalunya durant el segle XXI. Informe tècnic*, elaborat per l'Àrea de Recerca Aplicada i Modelització del Servei Meteorològic de Catalunya (SMC)

indicadors d'exposició, sensibilitat i capacitat adaptativa als impactes climàtics predeterminats [Vulnerabilitat = (Exposició x Sensibilitat) – Capacitat adaptativa]. Els resultats es mostren en una escala del 0 (poc vulnerable) al 10 (molt vulnerable). A continuació es recullen els resultats obtinguts pel que fa al càlcul dels indicadors de vulnerabilitat per al municipi de la Garriga:

Taula 2. Indicadors de vulnerabilitat al canvi climàtic per a la Garriga.

INDICADOR	VALOR
Increment de les necessitats de reg en l'agricultura i ramaderia (AGR01)	4
Major risc d'incendi en el sector agrari (AGR02)	2
Canvis en els cultius (AGR03)	6
Canvis en el patró de la demanda turística en la gestió de l'aigua (AIG01)	3
Disminució de la disponibilitat d'aigua en la gestió de l'aigua (AIG02)	2
Major risc d'incendi per a la biodiversitat (BIO01)	6
Canvis en els patrons de demanda energètica en l'àmbit del sector energètic (ENE01)	5
Major risc d'incendi en l'àmbit de la gestió forestal (FOR01)	4
Disminució de la disponibilitat d'aigua en l'àmbit de la gestió forestal (impacte climàtic: increment de la temperatura) (FOR02)	1
Disminució de la disponibilitat d'aigua en l'àmbit de la gestió forestal (impacte climàtic: sequera) (FOR03)	1
Canvis en els patrons de demanda energètica en l'àmbit de la indústria, els serveis i el comerç (IND01)	7
Risc d'incendi en la mobilitat i infraestructures de transport (MOB01)	5
Increment de la mortalitat associada a la calor (SAL01)	2
Empitjorament del confort climàtic (accentuació del fenomen d'illa de calor) sobre la salut (SAL02)	1
Canvis en el patró de demanda turística en el turisme (TUR01)	3
Major risc d'incendi que afecti al sector turístic (TUR02)	4
Empitjorament del confort climàtic en l'àmbit d'urbanisme i habitatge (URB01)	1
Increment de les necessitats de reg sobre l'urbanisme i l'habitatge (URB02)	6
VALOR DE VULNERABILITAT MIG	4

Font: OCCC i Lavola

Els indicadors anteriors mostren una vulnerabilitat al canvi climàtic mitja, agreujada pels impactes sobre els canvis en els cultius, el risc d'incendi sobre la biodiversitat, canvis en els patrons de demanda energètica i increment de les necessitats de reg sobre l'urbanisme i l'habitatge. En aquest últim aspecte, cal dir que les previsions d'urbanització residencial de baixa densitat (sovint, amb jardins particulars i piscines) que preveu el PGOU 2001, suposarien un increment sobre aquest factor de vulnerabilitat, així com també un increment del risc d'incendi associat a la urbanització dispersa en contacte amb zones forestals.

En aquest context, cal tenir en compte que els nous usos residencials previstos pel planejament vigent per al sector B4 de Can Poi contribuiran a l'increment del consum energètic i a les emissions de GEH associades, així com les emissions derivades de la nova mobilitat que es generarà. Tot i això, en tant que els objectius de la MP són la desclassificació del sector a sòl no

urbanitzable, els potencials impactes acumulatius sobre el canvi climàtic derivats del planejament vigent es redueixen significativament, i fins i tot s'eliminen.

Diagnosi

Estat de conservació	Bo	Millorable	Dolent	
Impactes, riscos o amenaces	<ul style="list-style-type: none"> • <i>Veure taula anterior.</i> <p>La desclassificació del sector proposada en la MP permetrà minimitzar els efectes del planejament sobre el canvi climàtic i les emissions de CO₂ al sector. S'ha realitzat una estimació de les emissions de CO₂ que s'estalviarien amb el desenvolupament de la MP en comparació amb les previsions del PGOU 2001, a l'apartat 7.4.1.</p>			
Grau de sensibilitat ambiental	Molt alta	Alta	Moderada	Baixa

4.3 DIAGNOSI AMBIENTAL

A continuació es realitza una diagnosi sintètica dels principals element ambientalment rellevants en la situació actual i sobre els quals la MP hi pot tenir efectes. Cal dir que si bé hi ha elements que no s'han considerat rellevants en la situació actual, per les característiques de la proposta de la MP avaluada, s'ha considerat analitzar-los amb més detall en l'apartat 7 de valoració d'impactes ambientals, com és el cas dels efectes sobre el canvi climàtic i les emissions de GEH.

ELEMENT AMBIENTALMENT RELLEVANT	DIAGNOSI AMBIENTAL
1. Ocupació i usos del sòl	Els usos forestals majoritaris al sector, ni tampoc la seva topografia, no es veuran afectats pel desenvolupament de la MP, en tant que aquesta preveu la desclassificació gairebé total a sòl no urbanitzable i, per tant, no es produiria una transformació ni ocupació significativa ni addicional del sòl. La MP tan sols preveu classificar a sòl urbà unes edificacions existents sense modificar-ne les condicions d'edificabilitat.
2. Hàbitats i connectivitat ecològica	<p>Les pinedes de pi pinyer del sector formen part de l'HIC 9540 de Pinedes mediterrànies. Tot i això, es tracta d'un hàbitat àmpliament distribuït per bona part de la regió mediterrània, i no es considera un hàbitat amenaçat a Catalunya (segons el Grau d'Amenaça i Interès de Conservació dels hàbitats CORINE corresponents). En tant que la MP preveu la desclassificació del 97,3% del sector a sòl no urbanitzable, no es produiran impactes significatius sobre l'HIC de pinedes mediterrànies.</p> <p>Pel què fa a la connectivitat ecològica, la desclassificació del sector permetrà el manteniment del potencial corredor fluvial local del torrent de la Mesquita i la reducció de les potencials afectacions sobre els hàbitats adjacents.</p>
3. Cicle de l'aigua i riscos naturals	El risc d'inundabilitat associat al torrent de la Mesquita és poc significatiu per a condicionar el desenvolupament de la MP. Així les previsions de desclassificació gairebé total del sector suposen efectes positius sobre el manteniment de les característiques actuals del torrent. Pel què fa als riscos geològics, les pendents acusades del lloc redueixen molt la idoneïtat de qualsevol proposta d'urbanització del sector, pel què les previsions de desclassificació de la MP també es valoren positivament. Per últim, l'eliminació de les previsions d'urbanització residencial de baixa densitat redueixen significativament el potencial risc d'incendi associat a aquests usos, tenint en compte que serà necessari integrar criteris de gestió d'aquests espais forestals
4. Paisatge i patrimoni	El desenvolupament de la MP no generarà impactes negatius sobre el bosc i torrent de la Mesquita, ni sobre els jaciments arqueològics existents ni sobre els valors paisatgístics del lloc ni sobre els eixos de connectivitat social existents, en la línia dels objectius de qualitat paisatgística del Catàleg de la Regió Metropolitana de Barcelona.
5. Canvi climàtic	La desclassificació del sector proposada en la MP permetrà minimitzar els efectes del planejament sobre el canvi climàtic i les emissions de CO2 al sector. S'ha realitzat una estimació de les emissions de CO2 que s'estalviarien amb el desenvolupament de la MP en comparació amb les previsions del PGOU 2001, a l'apartat 7.4.1.

5 OBJECTIUS I CRITERIS AMBIENTALS

5.1 OBJECTIUS, CRITERIS I OBLIGACIONS AMBIENTALS PREDETERMINATS

En aquest apartat es sintetitzen aquells objectius de protecció mediambiental fixats a l'àmbit internacional, comunitari europeu, estatal, autonòmic o local que tinguin relació amb el pla.

Amb caràcter general, pel fet de tractar-se aquest d'un pla de tipus urbanístic, es considera que caldrà tenir especial consideració el fet que la Llei d'Urbanisme estableix com un objectiu bàsic de planificació urbanística l'assoliment d'un model de desenvolupament urbanístic sostenible tal i com queda recollit en el seu article 3. Aquest objectiu, per la seva rellevància es desenvolupa més detalladament en l'apartat següent juntament amb els objectius ambientals específics per a aquest pla.

Cal considerar també de manera especial que la Generalitat va aprovar els Criteris per al planejament territorial a Catalunya. El document presenta 15 criteris per al planejament territorial que en bona part són igualment aplicables al planejament urbanístic. Per la seva implicació ambiental directa se'n ressalten els següents:

- Afavorir la diversitat del territori i mantenir la referència de la seva matriu biofísica.
- Protegir els espais naturals, agraris i no urbanitzables en general com a components de l'ordenació del territori.
- Preservar el paisatge com un valor social i un actiu econòmic del territori.
- Moderar el consum de sòl.
- Afavorir la cohesió social del territori i evitar la segregació espacial de les àrees urbanes.
- Protegir i potenciar el patrimoni urbanístic que vertebrava el territori.
- Propiciar la convivència d'activitats i habitatge a les àrees urbanes i racionalitzar la implantació de polígons industrials o terciaris.
- Aportar mesures de regulació i orientació espacial de la segona residència.
- Vetllar pel caràcter compacte i continu dels creixements.
- Reforçar l'estructura nodal del territori a través del creixement urbà.
- Fer de la mobilitat un dret i no una obligació.
- Facilitar el transport públic mitjançant la polarització i la compacitat dels sistemes d'assentaments.

Per altra banda, existeixen tot un seguit d'altres figures normatives, acords, convenis, plans, estratègies, etc. que d'una manera ho altre estableixen obligacions o criteris que s'haurien de tenir en compte a nivell general pel planejament urbanístic. La següent taula intenta resumir, sense ànim d'exhaustivitat aquests instruments directores:

Estudi ambiental estratègic

ÀMBIT TEMÀTIC	ÀMBIT TERRITORIAL	INSTRUMENT
DESENVOLUPAMENT SOSTENIBLE	Internacional	Declaració de Rio sobre medi ambient i desenvolupament (1992)
	Comunitari	VII Programa de medi ambient de la Unió Europea Estratègia europea de desenvolupament sostenible
	Estatat	Estratègia espanyola de desenvolupament sostenible
	Autonòmic	Estratègia per al Desenvolupament Sostenible de Catalunya
BIODIVERSITAT I CONNECTIVITAT ECOLÒGICA	Internacional	Estratègia global per a la conservació de la biodiversitat (1992) Convenció de Rio sobre la diversitat biològica (1992) i Declaració sobre els boscos i masses forestals Estratègia Paneuropea per a la Diversitat Ecològica i Paisatgística (1995) Convenció RAMSAR
	Comunitari	Estratègia de la Unió Europea per a la biodiversitat (1998)
	Estatat	Estrategia española para la conservación y el uso sostenible de la diversidad biológica Plan Estratégico Español para la Conservación y Uso Racional de los Humedales Estrategia Forestal Española
	Autonòmic	Estratègia catalana per a la conservació i l'ús sostenible de la diversitat biològica Bases per a les directrius de connectivitat ecològica de Catalunya Pla Territorial Sectorial de la Connectivitat Ecològica de Catalunya
AIGUA I COSTES	Internacional	Convenció Ramsar de zones humides
	Comunitari	Directiva Marc de l'Aigua (DMA) Directiva Marco sobre la Estrategia Marina
	Estatat	Estrategia Común de Implementación de la DMA
	Autonòmic	Pla de gestió del districte de conca fluvial de Catalunya Pla de gestió de l'aigua de Catalunya Pla sectorial de cabals de manteniment de les conques internes de Catalunya
MEDI ATMOSFÈRIC	Internacional	
	Comunitari	Directiva 2008/50/CE relativa a la qualitat de l'aire ambient i a una atmosfera més neta a Europa
	Estatat	Estrategia Española de Calidad del Aire
	Autonòmic	-
SÒL	Internacional	Conveni de Nacions Unides de lluita contra la desertificació
	Comunitari	Estratègia temàtica per a la protecció del sòl COM(2006)
	Estatat	Programa de Acción Nacional contra la Desertificación (PAND)
	Autonòmic	

ÀMBIT TEMÀTIC	ÀMBIT TERRITORIAL	INSTRUMENT
CANVI CLIMÀTIC	Internacional	Conveni marc de les Nacions Unides sobre el canvi climàtic Protocol de Kyoto per al citat conveni i
	Comunitari	Estratègia europea sobre el canvi climàtic Programa europeu sobre el canvi climàtic PECC I i PECC II Llibre verd i llibre blanc d'adaptació al canvi climàtic
	Estatal	Plan Nacional de Adaptación al Cambio Climático (PNACC) Estrategia Española de Cambio Climático y Energía Limpia
	Autonòmic	Estratègia catalana d'adaptació al canvi climàtic 2013 - 2020
PAISATGE	Internacional	
	Comunitari	Conveni europeu del paisatge
	Estatal	
	Autonòmic	Llei 8/2005, de 8 de juny, de protecció i gestió del paisatge Catàleg del paisatge de la Regió Metropolitana de Barcelona
MOBILITAT	Internacional	
	Comunitari	Estratègia Transport 2050 del Llibre Blanc de la Unió Europea
	Estatal	Estratègia espanyola de mobilitat sostenible
	Autonòmic	Pla estratègic d'infraestructures de transport Llei 9/2003, de la mobilitat Directrius nacionals de mobilitat Pla estratègic de la bicicleta a Catalunya
RISCOS	Internacional	
	Comunitari	Directives Seveso I i II Directiva relativa a l'avaluació i gestió dels riscos d'inundació
	Estatal	
	Autonòmic	-

Així doncs, a mode de síntesi, es pot extreure que a grans termes, els objectius ambientals amb els quals haurà de ser coherent el Pla, d'acord amb el marc jurídic internacional, comunitari, estatal i autonòmic són els següents:

- Afrontar els factors causants del canvi climàtic i preparar-se per a afrontar-ne l'impacte mitjançant estratègies d'adaptació.
- Aconseguir un aprofitament sostenible dels recursos naturals, amb especial atenció a l'aigua i l'energia.
- Fer front a totes les formes de contaminació i restaurar els ambients i àrees ja degradats, inclosos el sòl, les aigües i l'atmosfera.
- Aturar la pèrdua de biodiversitat dels ecosistemes i les espècies.
- Protegir i gestionar adequadament el paisatge.

- Avançar cap a un model de mobilitat sostenible, basat en la prioritització dels vianants, la bicicleta, el transport públic i la intermodalitat.
- Prevenir els riscos naturals i tecnològics que puguin afectar a les persones i als seus bens, així com al patrimoni natural.

5.2 CRITERIS I OBLIGACIONS DERIVATS DEL PLANEJAMENT TERRITORIAL I URBANÍSTIC SUPERIOR

En referència al planejament territorial, caldrà atendre als objectius ambientals que es fixen en la documentació ambiental del Pla Territorial Metropolità de Barcelona:

- Garantir una accessibilitat i mobilitat sostenibles.
- Racionalitzar el model d'ocupació del sòl.
- Millorar l'eficiència dels fluxos ambientals i energètics.
- Preservar els valors naturals i culturals.

5.3 OBJECTIUS AMBIENTALS DE LA MP

Un cop analitzats els elements ambientalment significatius de l'àmbit d'estudi i analitzant la necessària coherència amb els objectius del planejament territorial, es fixen els següents objectius ambientals per a la MP del sector B4 de Can Poi.

ELEMENT AMBIENTALMENT RELLEVANT	DIAGNOSI AMBIENTAL	OBJECTIUS AMBIENTALS
1. Ocupació i usos del sòl	<p>Els usos forestals majoritaris al sector, ni tampoc la seva topografia, no es veuran afectats pel desenvolupament de la MP, en tant que aquesta preveu la desclassificació gairebé total a sòl no urbanitzable i, per tant, no es produiria una transformació ni ocupació significativa ni addicional del sòl. La MP tan sols preveu classificar a sòl urbà unes edificacions existents sense modificar-ne les condicions d'edificabilitat.</p>	<p>Minimitzar l'afectació sobre la topografia, tot preservant les zones amb pendent, i conservar les masses forestals i els conreus agrícoles preexistents.</p>
2. Hàbitats i connectivitat ecològica	<p>Les pinedes de pi pinyer del sector formen part de l'HIC 9540 de Pinedes mediterrànies. Tot i això, es tracta d'un hàbitat àmpliament distribuït per bona part de la regió mediterrània, i no es considera un hàbitat amenaçat a Catalunya (segons el Grau d'Amenaça i Interès de Conservació dels hàbitats CORINE corresponents). En tant que la MP preveu la desclassificació del 97,3% del sector a sòl no urbanitzable, no es produiran impactes significatius sobre l'HIC de pinedes mediterrànies.</p> <p>Pel què fa a la connectivitat ecològica, la desclassificació del sector permetrà el manteniment del potencial corredor fluvial local del torrent de la Mesquita i la reducció de les potencials afectacions sobre els hàbitats adjacents.</p>	<p>Evitar l'afectació als hàbitats d'interès comunitari presents, tot garantint la protecció de la fauna i el manteniment de la connectivitat ecològica del conjunt.</p>

ELEMENT AMBIENTALMENT RELLEVANT	DIAGNOSI AMBIENTAL	OBJECTIUS AMBIENTALS
3. Cicle de l'aigua i riscos naturals	El risc d'inundabilitat associat al torrent de la Mesquita és poc significatiu per a condicionar el desenvolupament de la MP. Així les previsions de desclassificació gairebé total del sector suposen efectes positius sobre el manteniment de les característiques actuals del torrent. Pel què fa als riscos geològics, les pendents acusades del lloc redueixen molt la idoneïtat de qualsevol proposta d'urbanització del sector, pel què les previsions de desclassificació de la MP també es valoren positivament. Per últim, l'eliminació de les previsions d'urbanització residencial de baixa densitat redueixen significativament el potencial risc d'incendi associat a aquests usos.	Prevenir els riscos geològics, a través d'una ordenació coherent amb la topografia existent,
4. Paisatge i patrimoni	El desenvolupament de la MP no generarà impactes negatius sobre el bosc i torrent de la Mesquita, ni sobre els jaciments arqueològics existents ni sobre els valors paisatgístics del lloc ni sobre els eixos de connectivitat social existents, en la línia dels objectius de qualitat paisatgística del Catàleg de la Regió Metropolitana de Barcelona.	Minimitzar els impactes de la urbanització sobre la qualitat paisatgística de l'espai i sobre els elements del patrimoni natural
5. Canvi climàtic	La desclassificació del sector proposada en la MP permetrà minimitzar els efectes del planejament sobre el canvi climàtic i les emissions de CO ₂ al sector. S'ha realitzat una estimació de les emissions de CO ₂ que s'estalviarien amb el desenvolupament de la MP en comparació amb les previsions del PGOU 2001, a l'apartat 7.4.1.	Reduir els efectes de la urbanització sobre les emissions de gasos d'efecte hivernacle i la seva contribució al canvi climàtic, a través de l'eficiència energètica

Per tant, els objectius ambientals definits per a la MP són els següents:

- 1- Minimitzar l'afectació sobre la topografia, tot preservant les zones amb pendent, i conservar les masses forestals i els conreus agrícoles preexistents.
- 2- Evitar l'afectació als hàbitats d'interès comunitari presents, tot garantint la protecció de la fauna i el manteniment de la connectivitat ecològica del conjunt.
- 3- Prevenir els riscos geològics, a través d'una ordenació coherent amb la topografia existent.
- 4- Minimitzar els impactes de la urbanització sobre la qualitat paisatgística de l'espai i sobre els elements del patrimoni natural.
- 5- Reduir els efectes de la urbanització sobre les emissions de gasos d'efecte hivernacle i la seva contribució al canvi climàtic, a través de l'eficiència energètica.

A la proposta d'objectius plantejada al DIE, s'han introduït els criteris establerts al Document d'abast emès per l'OTAAA en data 2 de juliol de 2020:

1. Minimitzar l'afectació sobre la topografia, tot preservant les zones amb pendent, i conservar les masses forestals i els conreus agrícoles preexistents.
 - a) Preservació de les zones amb pendent superior al 20%.

Estudi ambiental estratègic

- b) Evitar la dispersió de zones residencials, amb ordenacions compactes i no lineals.
 - c) Limitar el creixement de baixa densitat, evitar volums d'edificacions disperses i prioritzar models compactes, reduint l'ocupació de superfícies.
 - d) Incorporar una xarxa de vianants, carrils per a bicicletes i un transport públic col·lectiu.
2. Evitar l'afectació als hàbitats d'interès comunitari presents, tot garantint la protecció de la fauna i el manteniment de la connectivitat ecològica del conjunt.
- a) Preservar i potenciar els entorns del torrent de la Mesquita com a element natural, i establir connexions i corredors en aquest espai.
 - b) Evitar l'afectació dels hàbitats, especialment els catalogats com d'interès comunitari.
 - c) Preservar els elements d'interès ambiental reconeguts o catalogats segons el planejament territorial, urbanístic i sectorial.
 - d) Protecció de la fauna existent i potencial a través de la conservació dels hàbitats i els espais oberts vinculats.
 - e) Garantir la connectivitat i la permeabilitat ecològica del conjunt de la matriu territorial.
 - f) Manteniment de conreus agrícoles i zones obertes.
3. Prevenir els riscos geològics, a través d'una ordenació coherent amb la topografia existent.
- a) Manteniment de la topografia existent i la morfologia natural del terreny.
4. Minimitzar els impactes de la urbanització sobre la qualitat paisatgística de l'espai i sobre els elements del patrimoni natural.
- a) Seguir els criteris i actuacions del Catàleg del Paisatge de la Regió Metropolitana de Barcelona.
 - b) Manteniment de l'arbrat existent de l'hàbitat natural com a millor mesura d'integració.
 - c) Evitar l'afectació i la intercepció visual per preservar els elements paisatgístics i patrimonials.
5. Reduir els efectes de la urbanització sobre les emissions de gasos d'efecte hivernacle i la seva contribució al canvi climàtic, a través de l'eficiència energètica.
- a) Establir mesures per tal de minimitzar l'emissió de gasos amb efecte hivernacle associats al consum energètic, i d'autosuficiència energètica.
 - b) Potenciar una mobilitat sostenible a l'àmbit.

6 ALTERNATIVES CONSIDERADES

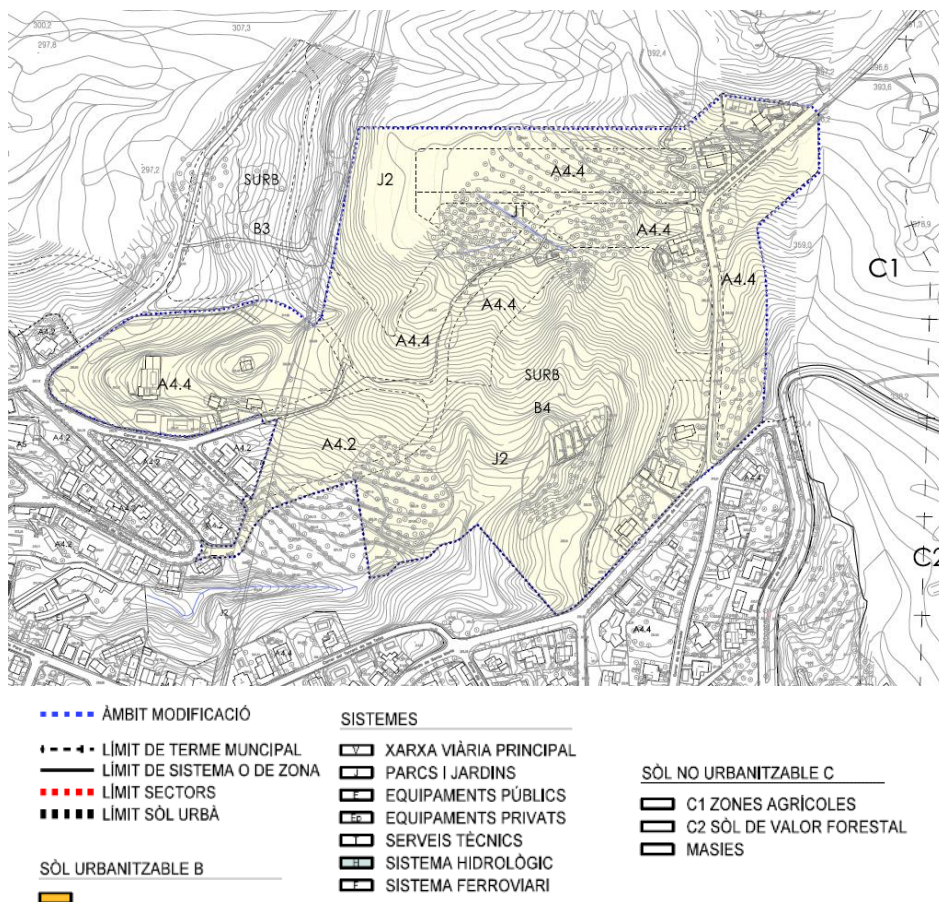
6.1 ALTERNATIVA 0

Aquesta alternativa es proposa en el sentit de mantenir Planejament vigent, és a dir, mantenir les condicions d'edificabilitat del sector de sòl urbanitzable B4 Can Poi, tal com es disposa a la revisió del PGOU de 2001.

Tal com s'ha s'exposa a la memòria de la MP, els motius pels quals s'ha descartat el manteniment del planejament vigent i es motiva la present MP, són en primer lloc perquè el desenvolupament d'aquest sector implicaria un creixement que sobrepassa les limitacions del PTMB, alhora que el sector es desenvoluparia en un àmbit ocupat majoritàriament per pendents superior al 20% i àrees forestals, fet que no es considera adequat. A més, els desenvolupaments urbanístics de baixa densitat són models de creixement contradictoris amb els criteris de desenvolupament sostenible.

El següent plànol mostra la ordenació en A0.

Figura 9. Ordenació proposada en l'alternativa 0.



Font: memòria de la MP.

MP DEL PGOU DE LA GARRIGA AL SECTOR B4 (CAN POI)

Estudi ambiental estratègic

Si bé es valora positivament que la ordenació en el planejament vigent prevegi les zones verdes majoritàriament entorn el bosc del torrent de la Mesquita, en termes generals i tal com es conclou en el document d'abast formulat per la OTAAA en data 10 de juliol de 2018, en el marc del Pla Parcial de Can Poi, el model d'ocupació del sòl que preveu aquesta alternativa comporta la dispersió de la urbanització i l'edificació en el territori, amb el corresponent consum de sòl i de recursos (aigua, energia, mobilitat generada, etc.), així com una afectació significativa als hàbitats d'interès comunitari presents a l'àmbit, sobre els valors del paisatge, sense menystenir la baixa idoneïtat de la proposta a causa de les pendents elevades i els accidents geogràfics que caracteritzen l'orografia del lloc.

A més, el model d'urbanització residencial proposat de baixa densitat no es troba en la línia dels principis de desenvolupament sostenible, que preval la ciutat compacta per sobre la ciutat difusa i dispersa, amb uns costos ambientals molt més elevats que la primera.

En resum, les condicions d'urbanització previstes en el planejament vigent són les següents:

QUALIFICACIÓ DEL SÒL	SUPERFÍCIE (M2)	%
Zona A4.4	85.187	47%
Zona A4.2	9.063	5%
Equipaments (E)	7.251	4%
Zona verda – Parc (J2)	65.257	36%
Viari (V)	14.502	8%
SUPERFÍCIE TOTAL	181.012	100%

Font: PGOU (2001).

Així doncs, i en tant que el desenvolupament del planejament vigent s'ha descartat en els treballs de l'avanç del POUM, a més d'haver fet palesa la seva baixa idoneïtat en els diferents informes de les administracions competents, tot seguit es proposen dues opcions alternatives per a la ordenació i desclassificació parcial i total d'aquest sector urbanitzable, i la seva adequació a les determinacions del planejament territorial, atenent a les característiques ambientals existents i a la conjuntura actual del municipi.

6.2 ALTERNATIVA 1

L'alternativa 1 consisteix en classificar l'àmbit del sector B4 Can Poi que dona front a l'Av. Santa Margarida com a sòl urbà, incloent les parcel·les ja edificades i que tenen condició de solar, i deixar la resta de l'àmbit com a sòl no urbanitzable. D'aquesta manera es preserven els sòls de valor forestal i paisatgístic i es resol la situació de les edificacions existents.

L'alternativa 1 es planteja en el sentit de reduir la superfície urbanitzable del sector B4 de Can Poi, proposant la classificació d'un àmbit del sector B4 Can Poi que dona front a l'Av. Santa Margarida com a sòl urbà, incloent les parcel·les ja edificades i que tenen condició de solar, i deixar la resta de l'àmbit com a sòl no urbanitzable. Per tant, el sòl urbà del sector constituïria un 2,7% del total de l'àmbit.

En resum, les condicions d'ordenació en A1 són les següents:

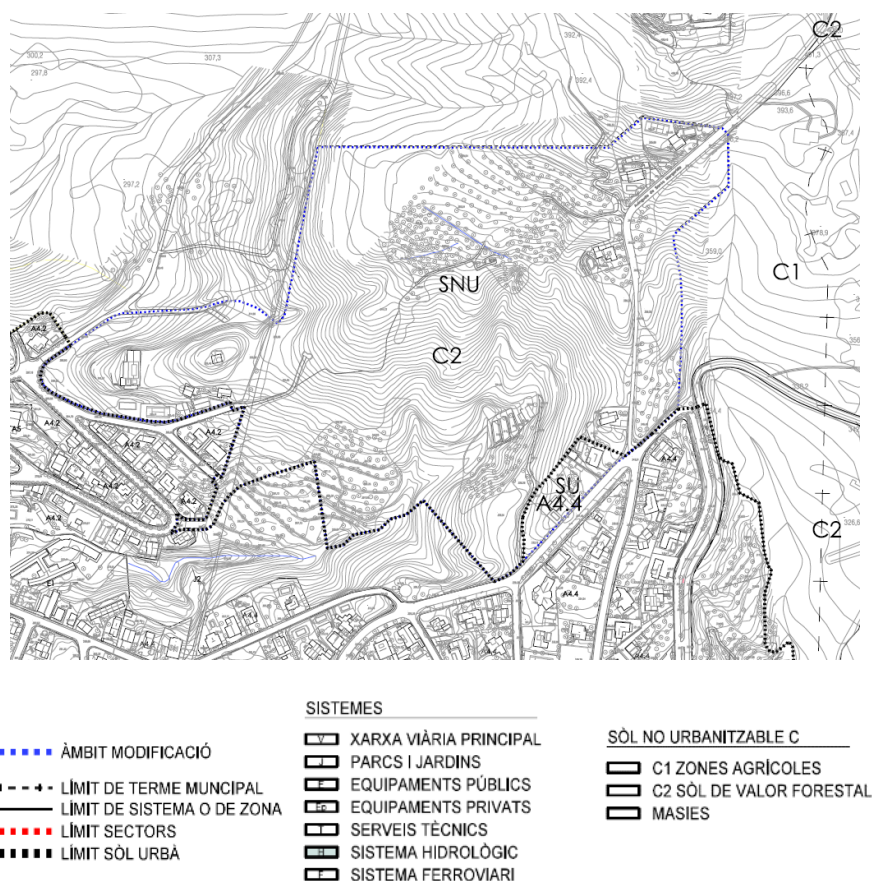
QUALIFICACIÓ DEL SÒL	SUPERFÍCIE (M2)	%
SU - Zona A4.4	4.893	2,7%
SNU	176.119	97,3%
TOTAL	181.012	100%

Font: equip redactor.

L'objectiu d'aquesta alternativa, per tant, és desclassificar les zones forestals i naturals del sector, tot preservant els sòl de valor forestal i paisatgístic, mentre que es resol la situació de les edificacions existents. En aquest punt és rellevant mencionar que **la classificació de les edificacions a sòl urbà no implica un increment del sostre ni de l'edificabilitat d'aquestes**, sinó que l'objectiu és la legalització dels volums existents.

El següent plànol mostra l'ordenació proposada en A1.

Figura 10. Ordenació proposada en l'alternativa 1.



Font: equip redactor.

A nivell ambiental, aquesta alternativa permet el manteniment dels valors ambientals i de connectivitat ecològica del sector, alhora que permet la regularització de la situació de les edificacions existents enfront a l'Av. Santa Margarida.

6.3 ALTERNATIVA 2

L'alternativa 2 es planteja en el sentit de desclassificar la totalitat del sector B4 Can Poi per passar a sòl no urbanitzable, atenent a les condicions actuals dels terrenys, l'alt valor natural i paisatgístic i el fort pendent, condicions que es consideren poc adequades per a la urbanització del sector segons les previsions del PGOU vigent. Però aquesta alternativa no permet resoldre la situació de les parcel·les existents dins de l'àmbit que tenen condició de sòl urbà consolidat.

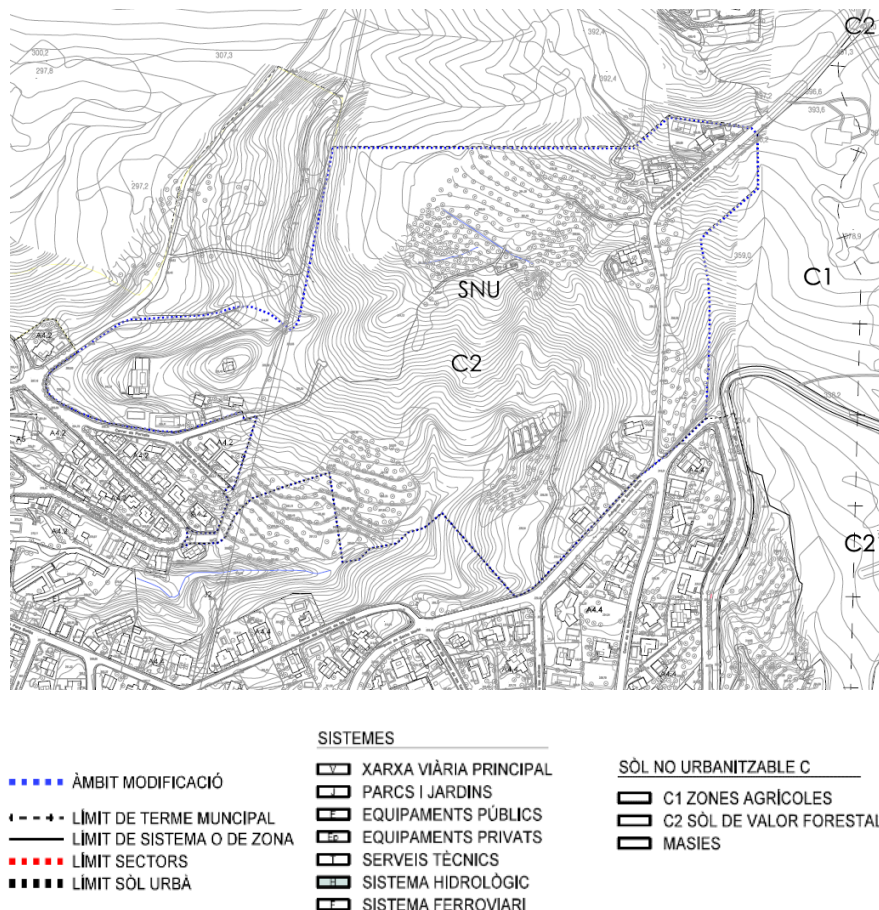
En resum, les condicions d'ordenació en A2 són les següents:

QUALIFICACIÓ DEL SÒL	SUPERFÍCIE (M ²)	%
SNU	181.012	100%
TOTAL	181.012	100%

Font: equip redactor.

El següent plànol mostra l'ordenació proposada en A2.

Figura 11. Ordenació proposada en l'alternativa 2.



Font: equip redactor.

6.4 COMPARATIVA ENTRE ALTERNATIVES

A continuació es mostren les característiques principals de l'ordenació del sector de Can Poi que resumeixen les principals característiques urbanístiques exposades en la descripció de les alternatives plantejades anteriorment.

	ALT 0	ALT 1	ALT 2
CLASSIFICACIÓ DEL SÒL	Superfície (m ²)	Superfície (m ²)	Superfície (m ²)
Sòl urbanitzable	181.012		
Sòl no urbanitzable		176.119	181.012
Sòl urbà (A4.4)		4.893	
SUPERFÍCIE TOTAL	181.012	181.012	181.012

Font: equip redactor.

6.5 AVALUACIÓ I JUSTIFICACIÓ AMBIENTAL DE L'ALTERNATIVA SELECCIONADA

Tot seguit es procedeix a valorar des del punt de vista ambiental les alternatives plantejades per la MP en funció del grau de coherència amb els objectius ambientals plantejats en el present EAE. A tal efecte, a continuació es presenta una taula de coherència entre les alternatives considerades i els objectius ambientals plantejats.

S'assigna un valor a cadascuna de les categories, amb l'objectiu de disposar d'un sumatori final que complementi l'anàlisi realitzada i permeti disposar d'un valor d'adequació ambiental de cada alternativa i faciliti la seva comparativa.

Grau de coherència entre l'alternativa i l'objectiu	PUNTUACIÓ
L'alternativa plantejada és totalment coherent amb l'objectiu.	2
L'alternativa plantejada no és del tot coherent amb l'objectiu o dependrà de com es concreti la proposta.	1
L'alternativa plantejada no és coherent amb l'objectiu.	0

OBJECTIU AMBIENTAL	A0	A1	A2	VALORACIÓ
1. Minimitzar l'afectació sobre la topografia, tot preservant les zones amb pendent, i conservar les masses forestals i els conreus agrícoles preexistents.	0	2	2	El model d'urbanització residencial de baixa densitat i dispersa plantejat en A0 és poc adequat si tenim en compte que l'àmbit està format per pendents acusades, en molts casos superiors al 20%, i amb accidents topogràfics destacables que són susceptibles de generar riscos geològics. Per contra, la desclassificació total o gairebé total proposada en les alternatives 1 i 2 permet la total coherència amb l'objectiu ambiental en tant que manté els usos actual i les condicions topogràfiques existents. A més, A1 regularitza la situació d'unes edificacions existents enfront l'avinguda de Santa Margarida, sense modificar-ne les condicions d'edificabilitat i, per tant, no genera nous impactes ambientals addicionals als existents en l'actualitat.
2. Evitar l'afectació als hàbitats d'interès comunitari presents, tot garantint la protecció de la fauna i el manteniment de la connectivitat ecològica del conjunt.	0	2	2	La desafectació del sector que proposen tant A1 com a A2 (si bé en A2 es tracta del 97,3% de desclassificació, mentre que A2 contempla el 100% de desclassificació a sòl no urbanitzable), permet el manteniment dels hàbitats d'interès comunitari (pinedes mediterrànies, alzinars i carrascars) presents al sector i alhora protegir la fauna associada a aquests ambients forestals amb mosaic de conreus. Així mateix, la desclassificació de la major part del sector garanteix el manteniment de la connectivitat ecològica territorial en relació als espais naturals protegits propers (PEIN, XN2000 i Reserva de la Biosfera del Massís del Montseny). Per contra, A0 implica un desenvolupament urbanístic que compromet el manteniment d'aquests valors ecològics.
3. Prevenir els riscos geològics, a través d'una ordenació coherent amb la topografia existent, així com vetllar per la reducció de la vulnerabilitat al risc d'inundació i al risc d'incendi.	0	2	2	Mentre que la urbanització residencial dispersa del planejament vigent no és coherent amb l'objectiu, ja que no permet l'adaptabilitat al risc, més aviat contribueix a l'exposició als riscos detectats al sector, les alternatives 1 i 2 són completament coherents amb l'objectiu.
4. Minimitzar els impactes de la urbanització sobre la qualitat paisatgística de l'espai i sobre els elements del patrimoni natural.	1	2	2	Si bé d'entrada es valora negativament els desenvolupaments urbanístics en baixa densitat en un espai d'elevada sensibilitat paisatgística com és el sector B4, com planteja el planejament vigent, caldria disposar d'una proposta més detallada per poder valorar correctament l'adequació paisatgística dels nous volums. Per contra, és evident que el no desenvolupament de la urbanització plantejat en A1 i en A2 permet un assoliment total de l'objectiu, respectant la qualitat paisatgística i el patrimoni natural del lloc.
5. Reduir els efectes de la urbanització sobre les emissions de gasos d'efecte hivernacle i la seva contribució	1	2	2	Els nous usos residencials previstos pel planejament vigent per al sector B4 contribueixen a l'increment del consum energètic i a les emissions de GEH associades, així com les emissions derivades de la nova mobilitat que es generaria. Concretament, els desenvolupaments residencials de baixa densitat previstos a A0 implicarien 2.809 tCO ₂ anuals (un 4,2% del total de les emissions al municipi l'any de referència 2005), mentre

OBJECTIU AMBIENTAL	A0	A1	A2	VALORACIÓ
al canvi climàtic, a través de l'eficiència energètica.				que A1 suposa una reducció del 98,3% de les emissions respecte A0 (no arriba al 100% en tant que es legalitzen unes edificacions existents al sector com a sòl urbà) i A2 suposa una reducció del 100% de les emissions. Si bé A2 suposa una reducció total de les emissions, cal tenir en compte l'existència d'edificacions que pel sol fet de mantenir la seva activitat, ja són generadores d'emissions. Per tant, la desclassificació gairebé total del sector a sòl no urbanitzable prevista tant en A1 com en A2 permet reduir significativament els potencials impactes acumulatius sobre el canvi climàtic respecte el planejament vigent.
PUNTUACIÓ FINAL	2	10	10	Tant l' alternativa 1 com l'alternativa 2 es postulen com les millors en l'assoliment dels objectius ambientals.

Si bé tant A1 com A2 es postulen com les més idònies des del punt de vista ambiental, **es considera que A1 és la que dona una millor resposta als requeriments ambientals del sector i a l'adequació de l'ordenació a la realitat actual**. Així, aquesta alternativa permet preservar uns terrenys forestals amb fort pendent que no es consideren aptes per al desenvolupament urbà, ajustant el creixement previst al planejament vigent a les necessitats actuals i a les limitacions del PTMB i reconèixer el front consolidat de l'Av Santa Margarida com a sòl urbà. Aquesta alternativa permet el manteniment dels hàbitats d'interès comunitari (pinedes mediterrànies, alzinars i carrascars) presents al sector i alhora protegir la fauna associada a aquests ambients forestals amb mosaic de conreus. Així mateix, la desclassificació de la major part del sector garanteix el manteniment de la connectivitat ecològica territorial en relació als espais naturals protegits propers (PEIN, XN2000 i Reserva de la Biosfera del Massís del Montseny). Amb aquesta alternativa, a més, es resol la incoherència de la classificació com a sòl urbanitzable de les parcel·les existents amb front a l'Av. Santa Margarida, ja que compten amb característiques de sòl urbà consolidat, accés a vial urbanitzat i accés als serveis bàsics.

Per contra, l'alternativa 0 corresponent al planejament vigent és la que es postula com la menys coherent ambientalment en tant que no permet el manteniment dels hàbitats d'interès comunitari existents, alhora que preveu el desenvolupament residencial de baixa densitat en zones de pendent pronunciat i que suposa un increment dels consums energètics i les emissions de GEH significatius al municipi.

7 DESCRIPCIÓ AMBIENTAL DE LA PROPOSTA DE LA MODIFICACIÓ PUNTUAL

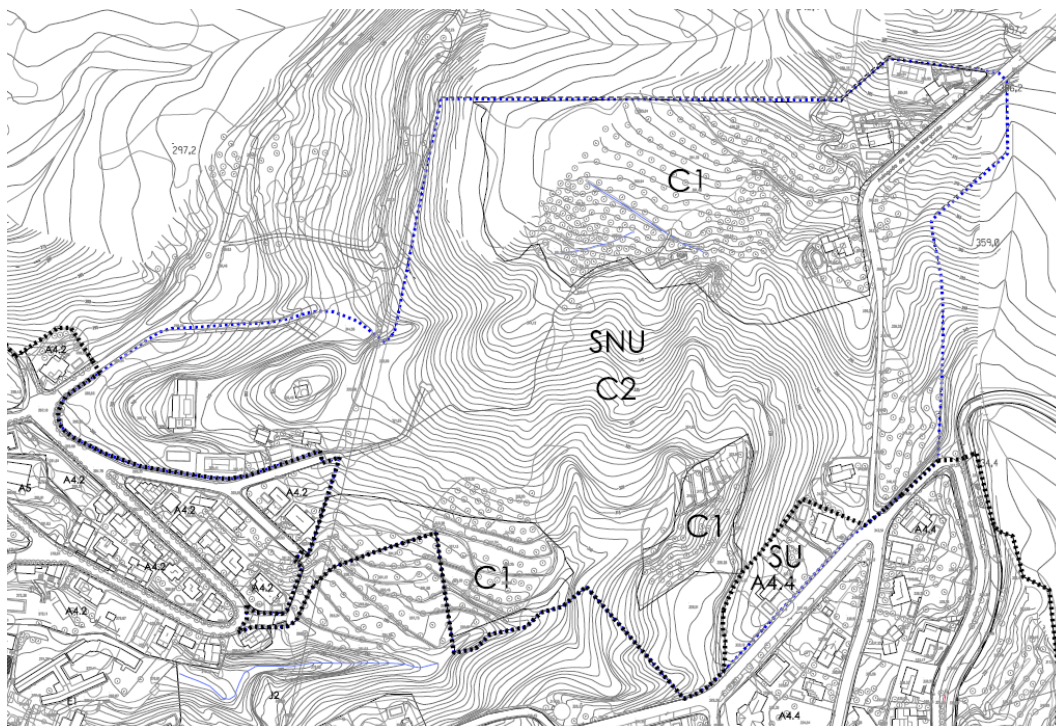
7.1 SÍNTESI DESCRIPTIVA DE LA PROPOSTA DE LA MP

La proposta de la MP no s'ha modificat respecte la de l'avanç més enllà de la incorporació de les determinacions recollides en els informes rebuts a la fase de consultes i la concreció de les qualificacions del sòl no urbanitzable. Cal tenir en compte que per les característiques de la MP, amb un objectiu molt clar, que és el de desclassificar el sector de sòl urbanitzable B4 Can Poi reconeixent les edificacions existents, el seu nivell de desenvolupament és molt limitat i acotat, no havent de contemplar tantes variables com si es tractés d'una modificació puntual per a l'ordenació d'un sector de creixement o per a la regulació d'una tipologia de sòl.

En quant a les qualificacions del sòl no urbanitzable, en fase d'aprovació inicial es fa un pas més enllà de l'establert a l'avanç, que proposava qualificar tots els terrenys desclassificats amb la clau C2 forestal, per tal de protegir el mosaic agroforestal i reconèixer les zones agràries existents deslligades de les edificacions, qualificant-les amb la clau C1 agrícola.

		ALT 1
CLASSIFICACIÓ DEL SÒL		Superfície (m ²)
Sòl urbanitzable		
Sòl no urbanitzable		176.119
Sòl urbà		4.893
QUALIFICACIÓ DEL SÒL		Superfície (m ²)
Zona A4.4		4.893
C1 agrícola	zona	52.374
C2 forestal	zona	123.745
SUPERFÍCIE TOTAL		181.012

Figura 12. Proposta d'ordenació.



Font: equip redactor

La MP incorpora una normativa que ja incorporava a la fase d'avanç, que tan sols s'ha modificat per atendre les determinacions de l'informe de la Comissió Territorial d'Urbanisme. La normativa únicament modifica un article de la normativa del PGOU, el relatiu a les determinacions del sector B4 Can Poi (article 144), per tal d'eliminar la fitxa escrita i gràfica on es regulava el sector. Per a la resta, es remet a la normativa vigent del PGOU i així es recull a la memòria de la MP. Així, la regulació del sòl que desclassifica és l'establerta pel PGOU vigent sota les clau C1 zona agrícola i C2 zona forestal. Convé afegir que en aquest sòl que esdevindrà no urbanitzable d'especial protecció segons el PTMB se li aplicaran les determinacions normatives del planejament territorial que regulen els sòls d'especial protecció.

D'aquesta manera es vol aconseguir, mitjançant la present MP, que aquest àmbit poc apte per al desenvolupament urbanístic pels seus elevats pendents i que presenta valors naturals per la seva proximitat d'espai natural del Montseny, la presència d'HIC en continuïtat amb aquest espai natural protegit, i el pas del torrent de la Mesquita que és un potencial corredor fluvial local d'interès per a la connectivitat, es preservi de la transformació urbanística i se'n conservin els seus valors naturals amb la seva adscripció al sòl de protecció especial del PTMB.

La MP desclassifica el 97,3% del sòl del seu àmbit, i classifica les parcel·les que afronten a l'avinguda Santa Margarida i que tenen condició de solar com a sòl urbà, si bé en cap cas això no representa un increment del sostre ni de l'edificabilitat d'aquestes respecte allò establert al PGOU, sinó que l'objectiu és la legalització dels volums existents amb les condicions establertes al PGOU per a la ciutat jardí (clau A4).

De les 4 parcel·les que s'incorporen al sòl urbà, dues ja estan edificades, la tercera compta amb elements constructius diversos i la quarta, la situada a la confluència de l'Avinguda de Santa Margarida amb el carrer de les Alzines, presenta una cobertura formada per vegetació natural amb diversos exemplars de pi pinyer dispersos. Pel límit sud d'aquesta parcel·la, ja a la part que es

Estudi ambiental estratègic

desclassifica, hi passa el camí d'accés al Parc forestal del Torrent de la Mesquita. La classificació com a sòl urbà d'aquestes quatre parcel·les amb front a l'avinguda Santa Margarida no té afectacions ambientals significatives, ja que presenten característiques de sòl urbà consolidat, amb accés a vial urbanitzat i als serveis bàsics, com així s'ha valorat des de l'OTAAA, que en el seu document d'abast de 2 de juliol de 2020 la considera adequada des d'un punt de vista ambiental. La consolidació com a sòl urbà d'aquestes parcel·les implica que se'ls hi aplicaran les condicions establertes a la normativa del PGOU, segons les quals l'edificabilitat neta és de 0,50 m²/m² amb un 20% d'ocupació, de forma que es podran construir dues edificacions unifamiliars aïllades.

El criteri seguit a la MP ha estat el d'incorporar el mínim de parcel·les directament al sòl urbà, per tal de ser coherent amb l'objecte de la mateixa que no és altre que desclassificar el sector, fet pel qual altres edificacions existents que confronten amb vial a sòl urbanitzable (com les situades al nord-est com es pot observar a la figura següent) no s'hi han incorporat.

Figura 13. Detall de la zona de sòl urbà de la proposta.



Font: equip redactor

7.2 DETERMINACIÓ DELS IMPACTES AMBIENTALS SIGNIFICATIUS

En la següent matriu s'analitzen aquells impactes esperats pel desenvolupament de la MP. Aquesta definició té en compte l'afectació sobre els espais i elements rellevants identificats en els apartats anteriors, i els efectes que poden derivar de la pròpia dinàmica de les activitats previstes.

Per fer-ho, primerament s'analitzen aquells vectors ambientals sobre els quals la MP podrà tenir una incidència positiva o negativa que pugui ser considerada significativa, atenent a la identificació d'impactes potencials duta a terme en el Document Inicial Estratègic precedent. Alhora, per a aquells impactes identificats com a significatius, es procedeix a caracteritzar-los en funció dels qualificatius definits al punt 8 de l'annex VI de la Llei 21/2013 d'avaluació ambiental, que es consideren extrapolables a l'avaluació ambiental de plans:

Sentit:

- Efecte positiu: aquell admès com a tal, tant per la comunitat tècnica i científica com per la població en general, en el context d'una anàlisi completa dels costos i els beneficis genèrics i de les externalitats de l'actuació prevista.
- Efecte negatiu: aquell que es tradueix en pèrdua de valor naturalístic, estètic-cultural, paisatgístic, de productivitat ecològica, o en augment dels perjudicis derivats de la contaminació, de l'erosió o rebliment i altres riscos ambientals en discordança amb l'estructura ecològico-geogràfica, el caràcter i la personalitat d'una localitat determinada

Relació:

- Efecte directe: aquell que té una incidència immediata en algun aspecte ambiental.
- Efecte indirecte: aquell que suposa incidència immediata respecte a la interdependència o, en general, respecte a la relació d'un sector ambiental amb un altre.
- Efecte simple: aquell que es manifesta sobre un sol component ambiental, o amb una forma d'acció individualitzada, sense conseqüències en la inducció de nous efectes, ni en la de la seva acumulació, ni en la de la seva sinergia.
- Efecte acumulatiu: aquell que en prolongar-se en el temps l'acció de l'agent inductor, incrementa progressivament la seva gravetat, en no tenir mecanismes d'eliminació amb efectivitat temporal similar a la de l'increment de l'agent causant del dany.
- Efecte sinèrgic: aquell que es produeix quan l'efecte conjunt de la presència simultània de diversos agents suposa una incidència ambiental superior que l'efecte suma de les incidències individuals tingudes en compte aïlladament. Així mateix, s'inclou en aquest tipus aquell efecte la forma d'acció del qual indueix en el temps a l'aparició d'altres de nous.

Manifestació:

- Efecte a curt, mitjà o llarg termini: aquell efecte, la incidència del qual pot manifestar-se, respectivament, dins del temps comprès en un cicle anual, abans de cinc anys, o en períodes superiors.

Duració:

- Efecte permanent: aquell que suposa una alteració indefinida en el temps de factors d'acció predominant en l'estructura o en la funció dels sistemes de relacions ecològiques o ambientals presents en el lloc.
- Efecte temporal: aquell que suposa l'alteració no permanent en el temps, amb un termini temporal de manifestació que es pot estimar o determinar.
- Efecte reversible: aquell en el qual l'alteració que suposa pot ser assimilada per l'entorn de forma mesurable, a mitjà termini, a causa del funcionament dels processos naturals de la successió ecològica i dels mecanismes d'autodepuració del mitjà.
- Efecte irreversible: aquell que suposa la impossibilitat, o la «dificultat extrema», de retornar a la situació anterior a l'acció que el produeix.

I efectuant una valoració final de l'impacte, segons si és:

- **Compatible:** Actuació sense afectacions ambientals remarcables.
- **Moderat:** Actuació amb una afectació mínima subsanable amb mesures d'adequació ambiental.
- **Sever:** Actuació amb un impacte rellevant, subsanable amb mesures importants d'adequació ambiental.

MP DEL PGOU DE LA GARRIGA AL SECTOR B4 (CAN POI)

Estudi ambiental estratègic

- **Critic:** Actuació amb un impacte molt rellevant, minimitzable amb mesures importants d'adequació ambiental.

Per a aquells impactes sobre els quals es considera que el Pla no tindrà efectes però que s'ha considerat adient incloure'ls a la matriu d'impactes, es caracteritzen amb NA (No Afecta).

S'ha de tenir en compte que l'avaluació de l'impacte s'ha realitzat d'acord amb el grau de detall i concreció de la proposta i en funció de la informació disponible.

VECTOR AMBIENTAL		IMPACTES POTENCIALS	CARACTERITZACIÓ	DESCRIPCIÓ	VALORACIÓ
Ocupació i consum de sòl	Geomorfologia i Geologia	Impermeabilització de sòls	Negatiu Directe Curt termini Permanent	Degut a la desclassificació del 97,3% del sòl urbanitzable promoguda per la MP, per passar a sòl no urbanitzable, els impactes sobre el consum de sòl i la impermeabilització seran mínims o nuls, en tant que es mantenen els usos forestals existents. Tot i això, la MP admet el manteniment de les edificacions existents, sense modificar-ne l'edificabilitat. A les parcel·les actualment sense edificar però amb condicions de solar que s'incorporen al sòl urbà se'ls hi aplicaran les condicions establertes a la normativa del PGOU, segons les quals l'edificabilitat neta és de 0,50 m2/m2 amb un 20% d'ocupació.	Compatible
		Alteració de la topografia i moviments de terres	Positiu Directe Curt termini Permanent	En tant que la MP elimina les possibilitats d'urbanització del sector, s'eliminen també les possibles alteracions topogràfiques que es podrien donar amb el desenvolupament del planejament vigent. Les parcel·les que es consoliden com a sòl urbà són les que confronten amb l'avinguda de Santa Margarida, al sud del sector i a la zona més planera del mateix, i que ja compten amb vial urbanitzat i accés a serveis bàsics, de forma que la possible construcció de dues edificacions unifamiliars a les parcel·les que actualment no estan edificades no suposarà una alteració de la topografia.	Compatible
	Usos agrícoles rellevants	Pèrdua de sòl agrícola	Positiu Directe Curt termini Permanent	La MP produeix efectes positius sobre el manteniment dels sòls agrícoles a l'àmbit en tant que la desclassificació a sòl no urbanitzable C1 Agrícola permet la seva preservació enfront la urbanització i el seu manteniment com a conreus actius.	Compatible
	Usos forestals rellevants	Pèrdua de sòl forestal	Positiu Directe Curt termini Permanent	La MP produeix efectes positius sobre el manteniment dels sòls forestals a l'àmbit en tant que la desclassificació a sòl no urbanitzable C2 Forestal permet la seva preservació enfront la urbanització.	Compatible

VECTOR AMBIENTAL		IMPACTES POTENCIALS	CARACTERITZACIÓ	DESCRIPCIÓ	VALORACIÓ
Hàbitats i espècies protegides	HIC no prioritari	Desaparició o degradació de taques d'HIC no prioritari	Positiu Directe Curt termini Permanent	Pràcticament la totalitat del sector està coberta per l'HIC 9540 no prioritari corresponent a les Pinedes mediterrànies, de manera que la urbanització del sector prevista en el planejament vigent tindria efectes significatius sobre l'HIC. Per tant, la MP produeix un efecte positiu sobre la conservació de l'HIC i del paisatge associat en tant que el preserva de la urbanització.	Compatible
Connectivitat ecològica	Presència de connectors d'abast territorial	Afectació a aquests eixos i processos d'estrangulament	Positiu Indirecte Curt termini Permanent	El conjunt de l'àmbit aporta funcionalitat per a la connectivitat ecològica territorial, i a més, el bosc i torrent de la Mesquita també són connectors ecològics d'abast local. Per tant, el desenvolupament de la MP no hi tindrà afectacions negatives, assegurant per tant el manteniment de la connectivitat local.	Compatible
Cicle de l'aigua i riscos naturals	Existència de cursos fluvials	Afectació sobre l'ecosistema fluvial	Positiu Directe Curt termini Permanent	La desclassificació a sòl no urbanitzable forestal del sector permet el manteniment de la qualitat ecològica del torrent de la Mesquita que discorre pel sud de l'àmbit.	Compatible
	Existència d'àrees d'inundables	Augment de l'exposició a les zones inundables degut als usos implantats	Positiu Directe Curt termini Permanent	La desclassificació del sector permet reduir la seva vulnerabilitat davant els possibles riscos associats a la inundabilitat del torrent de la Mesquita.	Compatible
	Risc d'incendi	Augment del risc d'incendi en zones residencials en contacte amb les masses forestals	Positiu Directe Curt termini Permanent	El desenvolupament de la MP permet una reducció significativa del risc d'incendi associat a urbanitzacions disperses en contacte amb les masses forestals, que en el seu cas haurien de complir amb el Decret 123/2005, de 14 de juny, de mesures de prevenció dels incendis forestals en les urbanitzacions sense continuïtat immediata amb la trama urbana.	Compatible
	Subterrànies	Afectació a l'estat quantitatiu i qualitatiu de les masses d'aigua subterrànies	Positiu Directe Curt termini Permanent	La desclassificació del sector per la MP i, per tant, la no construcció dels desenvolupaments residencials de baixa densitat previstos redueix significativament el potencial consum de recursos que es podria produir amb el desenvolupament del	Compatible

VECTOR AMBIENTAL		IMPACTES POTENCIALS	CARACTERITZACIÓ	DESCRIPCIÓ	VALORACIÓ
	Abastament	Augment de les necessitats d'abastament i pressió sobre els sistemes existents	Positiu Directe Curt termini Permanent	planejament vigent, entre ells el consum d'aigua, i en conseqüència la pressió sobre els aqüífers i sobre els sistemes d'abastament i de sanejament. Pel que fa als efectes sobre el consum i sanejament d'aigua derivats de la consolidació com a sòl urbà a les dues parcel·les de l'Avinguda de Santa Margarida actualment sense edificar, seran de baixa consideració, fet pel qual el sentit global de l'impacte es considera positiu. Tanmateix, caldrà incorporar mesures de protecció ambiental en el desenvolupament d'aquestes parcel·les per tal de minimitzar-ne els efectes.	Compatible
	Sanejament	Augment de la pressió sobre sistemes de sanejament i tractament d'aigua	Positiu Directe Curt termini Permanent		Compatible
Paisatge i patrimoni	Elements paisatgístics rellevants	Impacte paisatgístic de les noves edificacions i usos previstos	Positiu Directe Curt termini Permanent	La desclassificació del 97,3% del sector a sòl no urbanitzable comporta una reducció molt significativa dels potencials impactes paisatgístics que es podrien produir amb el desenvolupament de les previsions del PGOU vigent.	Compatible
	Elements d'interès patrimonial	Afectació als elements d'interès patrimonial	Positiu Directe Curt termini Permanent	No es preveuen afectacions sobre el bosc i el torrent de la Mesquita derivats de la MP. Si bé l'àmbit d'actuació es situa dins d'una àrea d'alta expectativa arqueològica amb la presència de diversos jaciments arqueològics inventariats, la proposta de desclassificació de gairebé la totalitat del sector no afecta els jaciments arqueològics existents, en tant que la seva incorporació al sòl de protecció forestal no implicarà cap transformació ni moviment de terres que en pugui alterar les condicions actuals. A la zona que es consolida com a sòl urbà no s'hi localitza cap jaciment arqueològic. Tanmateix, les mesures de protecció ambiental del present EAE garanteixen la no afectació als jaciments existents i el compliment de la normativa en matèria de patrimoni cultural.	Compatible
	Eixos de connectivitat social	Fragmentació dels eixos de connectivitat social locals	Positiu Directe Curt termini	La desclassificació del sector permet el manteniment de l'itinerari de Roca Centella.	Compatible

VECTOR AMBIENTAL		IMPACTES POTENCIALS	CARACTERITZACIÓ	DESCRIPCIÓ	VALORACIÓ
			Permanent		
Energia i canvi climàtic	Eficiència energètica en edificis i urbanització	Augment del consum energètic dels usos previstos	Negatiu Directe Curt termini Permanent	La consolidació com a sòl urbà a les dues parcel·les de l'Avinguda de Santa Margarida actualment sense edificar implica la possible construcció de dues edificacions unifamiliars aïllades en aquest àmbit, que suposaran un increment del consum energètic, si bé de forma global i amb la incorporació de les mesures d'estalvi i eficiència energètica que s'inclouen en aquest EAE els seus efectes seran de baixa rellevància.	Compatible
		Augment dels consums energètics associats a la mobilitat generada	Negatiu Directe Curt termini Permanent	La mobilitat generada per les dues noves edificacions que es puguin construir a l'avinguda de Santa Margarida no produirà efectes significatius.	Compatible
	Efectes derivats del canvi climàtic	Increment de les emissions de GEH derivades dels desenvolupaments urbanístics	Positiu Directe Curt termini Permanent	Es preveu que la MP produeixi una reducció del 98,3% de les emissions de CO ₂ i altres contaminants atmosfèrics en tant que s'eliminen les previsions d'urbanització residencial respecte el planejament vigent i, per tant, la reducció del consum energètic i de recursos, amb conseqüències sobre la qualitat de l'aire a tot el municipi (<i>vegeu apartat 7.4.1</i>). Tot i això, cal esmentar que l'alternativa seleccionada preveu la regularització de les edificacions existents com a sòl urbà i la possibilitat de construir dues noves edificacions unifamiliars aïllades, les quals generen uns consums de recursos i per tant d'emissions de GEH, si bé en còmput global es considera que la desclassificació majoritària del sector afectarà positivament a la reducció d'emissions.	Compatible

7.3 AFECTACIÓ SOBRE ELS PLANS CONCURRENTS

Tot seguit, es realitza una anàlisi de l'afectació de la proposta de la MP sobre els principals plans concurrents:

PLA CONCURRENT	CARACTERITZACIÓ	DESCRIPCIÓ DE L'AFECTACIÓ	VALORACIÓ
Pla Territorial Metropolità de Barcelona	Positiu Directe Curt termini Permanent	<p>El PTMB preveu el sector de B4 Can Poi com a sòl urbanitzable, pel què el desenvolupament de la MP implica modificar aquesta afectació en el sentit de canviar la classificació a sòl no urbanitzable, i incloure'l en el sòl de protecció especial.</p> <p>La proposta de la MP per a aprovació inicial incorpora un plànol (que es reproduïx a continuació) amb la determinació i delimitació dels espais oberts resultants de la modificació, que es categoritzen com a sòl de protecció especial.</p> <p>A tot l'àmbit que es classifica com a sòl de protecció especial del PTMB li seran d'aplicació els articles 2.5 i 2.6 de les normes d'ordenació territorial.</p> <p>Pel que fa a les edificacions existents dins l'àmbit, li serà d'aplicació l'article 2.15 de les normes d'ordenació territorial, permetent el seu manteniment però no la seva ampliació.</p>	Compatible

A continuació es reproduïxen els articles de les normes d'ordenació territorial d'aplicació directa a l'àmbit de la MP:

Article 2.6 Espais de protecció especial: regulació general

1. Els espais de protecció especial han de mantenir la condició d'espai no urbanitzat, i amb aquesta finalitat, i d'acord amb la legislació vigent, serà classificat com a sòl no urbanitzable pels plans d'ordenació urbanística municipal i s'hi aplicarà el règim que estableix aquest article.

Excepcionalment, i de manera justificada, es pot incloure alguna peça en sectors o polígons per tal de garantir definitivament la permanència com a espai obert mitjançant la cessió i la incorporació al sistema d'espais lliures públics que pot resultar del procés de gestió urbanística corresponent.

2. Amb relació a les actuacions en sòl no urbanitzable que es poden autoritzar a l'empara de la legislació vigent, s'entén que els espais de protecció especial estan sotmesos a un règim especial de protecció i que són incompatibles totes aquelles actuacions d'edificació o de transformació de sòl que puguin afectar de forma clara els valors que motiven la protecció especial. Els plànols

informatius complementaris assenyalen els valors que en cada cas han motivat la protecció especial.

3. En els espais de protecció especial, només es poden autoritzar les següents edificacions de nova planta o ampliació de les existents:

a) Les que tenen per finalitat el coneixement o la potenciació dels valors objecte de protecció o la millora de la gestió de l'espai en el marc dels objectius de preservació que estableix el Pla, la qual cosa comporta el compliment de les especificacions que s'assenyalen al punt 7 del present article. Aquestes edificacions corresponen al tipus A de l'article 2.11.

b) Les edificacions i ampliacions que podrien ser admissibles d'acord amb el que estableix l'article 47 del Text refós de la Llei d'urbanisme, quan es compleixin les condicions i exigències que assenyalen els apartats 4, 5, 6 i 7 del present article per tal de garantir que no afectaran els valors que motiven la protecció especial d'aquests espais. Aquestes edificacions corresponen als tipus B i C de l'article 2.11.

Les edificacions que puguin derivar-se de plans i projectes que afectin de forma apreciable els espais que formen part de la Xarxa Natura 2000 han de ser avaluades atenent a les condicions legals específiques.

4. En els espais assenyalats de protecció especial que es destinin a activitats agràries, s'entén com a edificacions motivades per la millora de la seva gestió aquelles que preveuen el punt 6 a i b de l'article 47 del Text refós de la Llei d'urbanisme i els articles concordants del Reglament corresponent (Decret 305/2006).

5. Les edificacions motivades per formes intensives d'explotacions agrícoles o ramaderes, com també totes aquelles altres edificacions i activitats autoritzables especificades a l'apartat 3, requereixen, per a ser autoritzades, la incorporació a l'estudi d'impacte i integració paisatgística, que és preceptiu d'acord amb el que disposen les Directrius del paisatge per tractar-se d'edificacions aïllades, d'un capítol que analitzi els efectes de la inserció de l'edificació en l'entorn territorial i demostrï la seva compatibilitat amb la preservació dels valors que motiven la protecció especial d'aquest sòl, sense perjudici del que s'assenyala a l'apartat 8.

6. Els nous elements d'infraestructures que s'hagin d'ubicar necessàriament en espais de protecció especial, com també la millora dels que hi ha en aquesta classe d'espais, han d'adoptar solucions que minimitzin els desmunts i terraplens, i han d'evitar interferir els connectors ecològics, corredors hidrogràfics i els elements singulars del patrimoni natural (hàbitats d'interès, zones humides i espais d'interès geològic) i cultural. Quan el sòl de protecció especial es destini a activitats agràries, caldrà adoptar també solucions que minimitzin l'impacte a les explotacions agràries i les seves infraestructures. L'estudi d'impacte ambiental, quan sigui requerit per la naturalesa de l'obra, ha de tenir en compte la circumstància de la seva ubicació en espais de protecció especial. Quan no es requereixi l'estudi d'impacte ambiental és preceptiva la realització, dins l'estudi d'impacte i integració paisatgística que disposen les Directrius del paisatge, d'una valoració de la inserció de la infraestructura en l'entorn territorial que expressi el compliment de les condicions esmentades sense perjudici del que s'assenyala a l'apartat 8.

7. L'anàlisi i valoració de la inserció de les edificacions o infraestructures en l'entorn territorial ha de demostrar que les construccions i els usos que es proposen no afecten de forma substancial els valors de l'àrea d'espais de protecció especial on s'ubicarien. L'estudi ha de considerar les següents variables, amb especial atenció a les relacionades amb els valors a protegir i el possible impacte de l'activitat:

- a) Millora esperada de l'espai protegit
- b) Vegetació i hàbitats de l'entorn
- c) Fauna de l'entorn
- d) Valor edafològic
- e) Funcions de connector biològic
- f) Estabilitat del sòl
- g) Funcions hidrològiques

- h) Fragmentació del sòl
- i) Gestió dels residus
- j) Accessibilitat i necessitat de serveis
- k) Increment de la freqüentació
- l) Patrimoni cultural i històric
- m) Patrimoni geològic
- n) Zones humides

Estudi ambiental estratègic

o) Paisatge

q) Valor productiu agrari

p) Qualitat atmosfèrica

En tot cas, les dimensions de l'àrea de sòl –superfície, amplada, etc.– han de ser determinants en la valoració dels efectes de les edificacions o infraestructures en l'entorn territorial.

8. Mitjançant instruments de planejament urbanístic –plans directors urbanístics, plans d'ordenació urbanística o plans especials o directrius de paisatge que s'incorporin al pla territorial o d'altres instruments de planificació sectorial– i en el marc de les regulacions d'ordre general que s'expressen en aquestes normes, es poden desenvolupar de forma detallada les condicions per a l'autorització de les edificacions i activitats a què es refereix l'apartat 5, com també les condicions específiques per a la implantació de les infraestructures necessàries. En els casos en què existeixin aquestes regulacions, no és necessari analitzar i valorar la inserció en l'entorn territorial a què es fa referència, amb caràcter general, en aquest article, sense perjudici de:

a) Les avaluacions d'impacte ambiental que exigeix la legislació vigent per a determinades actuacions en funció de la seva naturalesa i dimensió.

b) Les avaluacions d'impacte ambiental que exigeix la normativa ambiental de Catalunya per als espais compresos en el Pla d'Espais d'Interès Natural.

c) Les condicions legals específiques de caràcter més restrictiu establertes per als espais que formen part de la Xarxa Natura 2000.

9. Als espais de protecció especial destinats a la producció agrària s'ha d'afavorir l'ambientalització de les activitats agrícoles, ramaderes i forestals, de manera especial en aquells aspectes que poden contribuir a potenciar els valors ecològics, connectius i paisatgístics, d'acord amb les polítiques agràries i els instruments de suport i finançament existents.

10. Les activitats extractives que tinguin lloc en espais de protecció especial es regeixen per allò establert a l'article 2.17.

Article 2.15 Règim dels usos i edificacions existents en els espais oberts

1. Les edificacions i instal·lacions legalment implantades que s'ajustin als supòsits d'usos permesos en sòl no urbanitzable poden mantenir-se i ampliar-se si es compleixen els requisits del Planejament general urbanístic a què estiguin subjectes i les determinacions que estableixen la legislació urbanística i el Pla.

2. Les edificacions i instal·lacions degudament autoritzades d'acord amb la legislació anterior a la Llei 2/2002 que no s'ajustin als supòsits d'usos permesos pel Text refós de la Llei d'urbanisme i que, per tant, actualment no serien autoritzables, es poden mantenir, però només poden autoritzar-se ampliacions en espais de protecció preventiva en els termes previstos per l'esmentat Text refós i pel seu Reglament (Decret 305/2006) si el planejament urbanístic municipal aprovat definitivament abans de l'entrada en vigor de la Llei 2/2002 ho preveu expressament. En aquest cas, les ampliacions possibles no poden superar el percentatge previst pel planejament urbanístic i com a màxim el 50% de la superfície construïda i del volum edificat que hi havia en la data d'entrada en vigor de la Llei 2/2002. L'establiment d'aquest límit màxim no comporta cap nova opció d'ampliació en aquells casos en què aquesta ja s'hagi realitzat i hagi exhaurit les possibilitats assenyalades en el planejament urbanístic. En tot cas, cal que les obres d'ampliació siguin imprescindibles per al manteniment de l'activitat per a la qual es va construir l'edificació o es va implantar la instal·lació objecte d'ampliació i que aquesta es trobi en plena utilització.

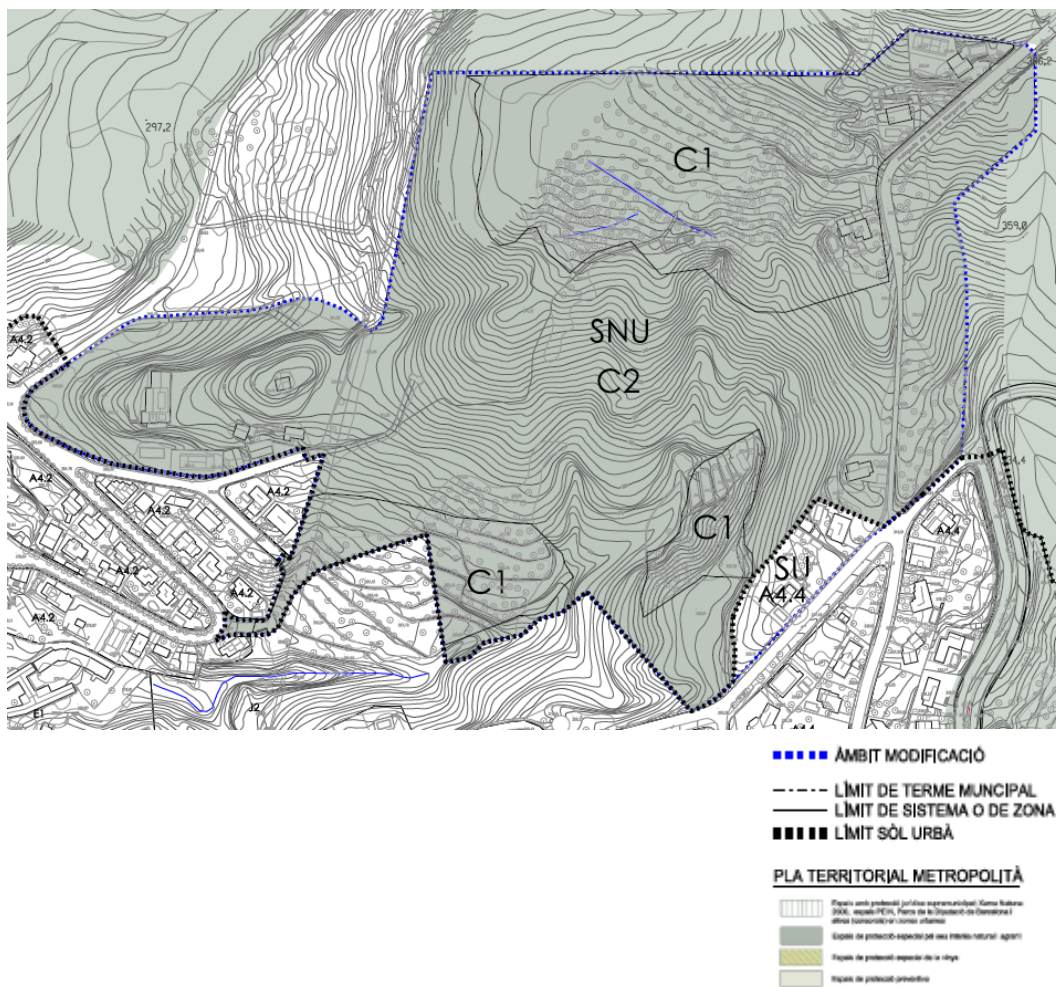
3. Els municipis han de vetllar perquè les edificacions, les instal·lacions o els usos existents implantats il·legalment, pels quals hagi prescrit l'acció de reposició, minimitzin l'impacte. No s'admeten ampliacions d'aquestes edificacions o instal·lacions ni intensificació o substitució de les activitats llevat que, d'acord amb la legislació urbanística, fos possible la seva legalització i aquesta es dugués a terme.

4. Amb l'objectiu de recuperar la integritat formal del territori rural, les administracions públiques han d'adoptar mesures per al desmuntatge o enderroc d'aquelles construccions no incloses en el catàleg de masies i cases rurals destinades a activitats subjectes a intervenció ambiental quan cessin definitivament i les edificacions o instal·lacions no estiguin legalitzades o es trobin en estat

ruïnós. S'entén que una activitat ha cessat definitivament quan se'n constati de manera notòria la inactivitat continuada al llarg de dos anys consecutius.

5. No són objecte d'aquest article aquelles edificacions i instal·lacions que per les seves tipologia, construcció i el seu valor identitari —masies, corrals, barraques de pastor o de vinya, molins i altres elements significatius — cal considerar que formen part de la imatge del territori rural que es vol preservar o recuperar.

Figura 14. Sistema d'espais oberts al sector B4 de Can Poi amb la proposta de MP.



Font: equip redactor.

7.4 INCIDÈNCIA SOBRE EL CONSUM DE RECURSOS, LA GENERACIÓ DE RESIDUS I LES EMISSIONS DE GASOS D'EFECTE HIVERNACLE

Tal i com s'ha exposat en aquest document, la proposta de la MP no fa preveure un augment en el consum de recursos rellevant, més enllà de l'increment dels consum d'aigua i energia associats a

MP DEL PGOU DE LA GARRIGA AL SECTOR B4 (CAN POI)

Estudi ambiental estratègic

la possible construcció de dues noves edificacions unifamiliars aïllades a les dues parcel·les de l'Avinguda de Santa Margarida que es consoliden com a sòl urbà i que no estan edificades actualment. A continuació es mostren unes estimacions dels consums d'aigua, energia, emissions de GEH i generació de residus associades a aquestes actuacions.

CONSUMS	RÀTIO	DADES	UNITATS
Mitjana habitants	2,72 habitants/habitatge (Idescat, 2019)	6	persones
Consum d'aigua	Habitatge unifamiliar: 200 l/persona dia	438	m3/any
Consum d'energia	13,418 MWh/habitant i any (Any 2017. Font: PAES)	80,508	MWh/any
Emissions GEH	4,03 t CO2 eq/habitant i any (Any 2017. Font: PAES)	24,18	t/any
Generació de residus	1,26 kg/hab.dia (Font: ARC, 2018)	2,7594	t/any

Font: Lavola Anthesis a partir de les fonts citades

Es tracta de nivells de consum de recursos i generació d'emissions de GEH molt reduïts, que suposen una reducció gairebé total respecte els nivells que s'assolirien amb el desenvolupament del planejament vigent, com es pot comprovar a continuació.

7.4.1 ESTIMACIÓ DE LES EMISSIONS DE GEH ESTALVIADES EN LA MP RESPECTE EL PLANEJAMENT VIGENT

Si bé el desenvolupament de la MP no tindrà efectes sobre les emissions de GEH, s'ha considerat adient efectuar una estimació de les emissions que potencialment es podrien produir amb el desenvolupament del sector previst en el planejament vigent. D'aquesta manera, es justifica que la MP té efectes positius sobre el medi ambient en tant que permet l'estalvi d'emissions de CO₂ a l'atmosfera derivada, sobretot, dels consums energètics.

A partir de l'eina de càlcul de les emissions del planejament derivat proporcionada pel Departament de Territori i Sostenibilitat, s'han calculat les emissions de CO₂ que potencialment es podrien produir amb el desenvolupament del planejament vigent, i s'han comparat amb les emissions potencials per al desenvolupament de l'alternativa 1 i 2 de la MP. Els resultats són els que es mostren tot seguit.

EMISSIONS TOTALES	ALTERNATIVA 0		ALTERNATIVA 1		ALTERNATIVA 2	
Emissions mobilitat generada	57	2,0%	3	7,0%	0	0%
Emissions consums energètics	2.731	97,2%	45	91,7%	0	0%
Emissions cicle de l'aigua	1	0,05%	0	0,09%	0	0%
Emissions residus	20	0,71%	1	1,22%	0	0%

TOTAL (t CO₂/any)	2.809	100,0%	49	100,0%	0	0%
Reducció respecte planejament vigent	0	0	2.760	98,3%	2.809	100%

Font: elaboració pròpia a partir de l'eina de càlcul per al planejament derivat del DTES (versió 2018).

De la taula anterior se'n desprèn que mentre el planejament vigent suposa un increment de les emissions de 2.809 tCO₂ anuals (un 4,2% del total de les emissions al municipi l'any 2005), A1 implicaria 49 tCO₂ anuals i A2 suposa una reducció del 100% de les emissions de CO₂ comparat amb el planejament vigent.

Tot i això, cal dir que en el cas d'A1 (alternativa seleccionada) s'ha comptabilitzat a l'eina de càlcul d'emissions del planejament derivat, com si les edificacions existents fossin de nova construcció, no distingint entre les edificacions existents i les dues parcel·les on es podrà edificar (que es correspondrien amb les emissions estimades l'apartat anterior). En qualsevol cas, és evident que el manteniment de les edificacions existents comporta unes emissions de CO₂ associades als consums energètics i a la mobilitat generada principalment.

Per tant, el desenvolupament de l'alternativa 1 escollida permet un **estalvi de 2.760 tCO₂ anuals**.

En aquest punt cal comparar les dades amb el Pla d'Acció de l'Energia Sostenible de la Garriga (en endavant, PAES), elaborat el juny de 2013, i que té per objectiu la reducció en un 20% de les emissions de gasos d'efecte d'hivernacle del municipi abans del 2020 en aquells àmbits en que l'ens municipal té competències. Donat que les emissions de l'àmbit de compromís del PAES el 2005 eren de 66.334,65 tCO₂eq es proposen 59 accions que han de permetre la reducció de 13.507,29 tCO₂eq, la qual cosa suposa un percentatge de reducció del 20,36% respecte el 2005.

En qualsevol cas, el desenvolupament de l'alternativa seleccionada per a la MP es troba en la línia del PAES en el sentit que permet una reducció del 98,3% del consum energètic i de la mobilitat generada respecte les previsions del PGOU de 2001.

7.5 MESURES AMBIENTALS PREVISTES

Un cop identificats els principals impactes ambientals potencials associats al desenvolupament de la MP, es relacionen a continuació les mesures de protecció ambiental que es proposa integrar en el desenvolupament de la mateixa per garantir la seva adequació ambiental. Aquestes mesures s'han distingit en dues categories en funció del seu àmbit d'aplicació, les mesures d'aplicació per al sòl que es desclassifica i s'incorpora al sòl de protecció especial del PTMB, per tal de garantir la seva protecció efectiva, i les mesures d'aplicació a les parcel·les que es consoliden com a sòl urbà, per tal de garantir l'adequació ambiental de les edificacions existents i de les parcel·les on es podrà edificar.

La incorporació d'aquestes mesures ambientals en el desenvolupament de la proposta juga un paper molt rellevant en l'assoliment dels objectius i criteris ambientals de la mateixa.

Mesures de protecció ambiental del sòl no urbanitzable:

Estudi ambiental estratègic

A banda de l'aplicació de la regulació establerta a les normes d'ordenació territorial per al sòl de protecció especial, en aquest àmbit es proposa:

- Donat que el torrent de la Mesquita és un bé natural d'interès local inclòs al vigent Pla Especial de Protecció i Actuació del Patrimoni arquitectònic, arqueològic, urbanístic i paisatgístic (PEPAP 2007) i al nou Pla Especial i Catàleg de béns de la Garriga (2019), portar a terme les intervencions previstes a la fitxa d'aquest element (BN-004).
- Realitzar desbrossades i tales selectives entorn el torrent de la Mesquita per tal d'afavorir l'evolució de l'alzinar associat.
- Mantenir lliure de vegetació la llera del torrent, per tal que en cas de pluja, s'hi puguin establir basses temporals per als amfibis.
- Preservar la zona forestal de pineda amb alzinar del sector, a través d'una **gestió forestal sostenible** que tingui en compte el següent:
 - Caldrà tenir en compte les determinacions del Decret 64/1995, de 7 de març, pel qual s'estableixen mesures de prevenció d'incendis forestals, i de la Llei 6/1988, de 30 de març, forestal de Catalunya. Es recomana planificar la gestió per a la prevenció d'incendis de la mà d'un enginyer forestal.
 - Realitzar tales selectives per reduir el risc d'incendi, mantenint els peus l'alzina però també peus existents d'oliveres o figueres, i afavorir el creixement dels arbres més grans (reproductors) en detriment dels més joves o rebrots. L'objectiu és assolir un "bosc madur" amb exemplars de grans dimensions.
 - Incorporació en els plans de gestió i ordenació forestal de la conservació de petits rodals madurs que tendeixin a evolució natural.
 - Deixar fusta morta al bosc, per tal d'afavorir la biodiversitat (punt d'alimentació per a insectívors i cavitats refugi).
 - Fer refugis de fauna, consistents en la creació de piles de pedres, branques i troncs.
 - Sempre que sigui possible, emprar la ramaderia extensiva (oví i caprí principalment) per afavorir la gestió forestal del sotabosc com a mesura de prevenció contra incendis. En aquest sentit, es recomana permetre el pastoreig de bestiar oví i caprí durant un màxim de 270 dies a l'any en els boscos mediterranis (alzinars i pinedes, HIC 9340) amb l'objectiu d'assegurar la presència i conservació de l'hàbitat i evitar el tancament excessiu del sotabosc.
 - No permetre l'accés del bestiar a les basses i fonts i, en cas necessari, habilitar algun abeurador.
- Sol·licitar l'ampliació en aquest sector de la Zona de Seguretat Declarada respecte a la cacera, tal i com es proposa a la Diagnosi dels espais lliures de la Garriga realitzada per l'Oficina Tècnica de Planificació i Anàlisi Territorial, de l'Àrea de Territori i Sostenibilitat de la Diputació de Barcelona a l'octubre de 2017.
- Incorporar plafons informatius sobre els valors ambientals del torrent de la Mesquita i l'entorn de l'àmbit, esmentant:
 - Bosc singular inclòs al Pla Especial de Protecció del Patrimoni Arquitectònic, Arqueològic i Natural de la Garriga i al Pla Especial i Catàleg de béns de la Garriga, format per alzinar litoral (Viburno-Quercetum).

- La possible presència d'espècies de fauna d'interès, entre les quals el tòtil (*Alytes obstetricans*), el gripau corredor (*Bufo calamita*), el gripau d'esperons (*Pelobates cultripes*), la reineta (*Hyla meridionalis*) i el tritó verd (*Triturus marmoratus*), duc (*Bubo bubo*), l'esparver (*Accipiter nisus*) i l'aligot comú (*Buteo buteo*), el gamarús (*Strix aluco*) i diverses espècies de rat-penats.
 - L'Olivera del torrent de la Mesquita, inclosa al Catàleg d'arbres singulars de la Garriga, detallant les seves dimensions i característiques.
 - Proximitat al sòl de protecció especial i d'interès connector segons el PTMB i a l'espai PEIN i XN2000 del Massís del Montseny.
- Mantenir, en la mesura del possible, els camps agrícoles del sector (principalment oliverars), com a àrees de caça per al Duc (*Bubo bubo*), el Gamarús (*Strix aluco*), l'esparver (*Accipiter nisus*) i l'aligot comú (*Buteo buteo*).
 - En el cas de l'agricultura i quan existeixin basses agrícoles, caldrà preveure la instal·lació de rampes per a amfibis.
 - Preveure, quan sigui possible, la construcció i recuperació de murs de pedra seca com a refugi per a la fauna i la col·locació de caixes niu per a l'avifauna i els quiròpters.
 - Es mantindrà el traçat dels camins existents i se'n garantirà la seva utilització pública. Es senyalitzarà la prioritat per a la circulació de modes no motoritzats.
 - Qualsevol llicència d'obra que impliqui remocions de terres en el subsòl, ja sigui amb finalitats d'urbanístiques d'adequació del sector i/o constructives, haurà de comptar amb el preceptiu informe previ del Departament de Cultura i/o amb la condició de realitzar, prèviament o en fase d'obra, una intervenció arqueològica preventiva de seguiment i control arqueològic de tots els moviments de terres que puguin afectar al subsòl, tant del propi bé com de l'entorn protegit del jaciment, segons l'estipulat a la Llei 9/1993, de 30 de setembre, del patrimoni cultural català i en el Decret 78/2002, de 5 de març, del reglament de protecció del patrimoni arqueològic i paleontològic de Catalunya.

Mesures de protecció ambiental de les parcel·les que s'incorporen al sòl urbà:

- D'acord amb l'article 8 del Decret 21/2006, pel qual es regula l'adopció de criteris ambientals i d'ecoeficiència en els edificis, en el projecte bàsic o en el projecte obligatori, a efectes d'autorització de llicència d'obres, s'especificaran les disposicions adoptades per assolir els paràmetres d'ecoeficiència que figuren en el citat Decret.
- Preveure proteccions solars exteriors, fixes o mòbils, en obertures envidrades per evitar la insolació estival, permetent la hivernal i l'entrada de llum natural. Els projectes hauran de justificar el càlcul de la solució.
- S'afavorirà l'entrada de llum natural a les edificacions mitjançant sistemes a tal efecte (claraboies, conduccions de llum natural, etc.). El seu disseny haurà d'evitar l'entrada de calor.
- Seguint les línies de la Directiva 2012/27/UE del Parlament Europeu i dels Consell, relativa a l'eficiència energètica, els projectes executius hauran de contemplar els sistemes tècnics pertinents perquè els usuaris i propietaris disposin de les dades dels consums energètics elèctrics, tèrmics i d'aigua instantanis i acumulats. A tal efecte, caldrà preveure comptadors d'energia elèctrica i tèrmica i el sistema de comunicació de dades i la generació d'indicadors,

Estudi ambiental estratègic

al menys, en relació a la temperatura interior i exterior; així com de possible generació d'energia.

- El sòl urbà haurà d'integrar criteris de minimització del seu impacte lluminós, de manera que es garanteixi que, com a mínim, es compleixen els valors d'il·luminació associats a la zona envers la protecció lluminosa en què s'enquadren, segons els textos normatius vigents en el moment del seu desenvolupament.
- Caldrà donar compliment al mapa de capacitat acústica i l'Ordenança reguladora de sorolls i vibracions de la Garriga.
- Les edificacions de parcel·les privades amb espai verd incorporat, preferiblement hauran de recollir les aigües pluvials de les teulades i de les cobertes no transitables i, si és el cas, hauran de preveure els dipòsits per a l'emmagatzematge amb les dimensions necessàries per als usos als que es destinaria l'aigua (regs i rentats). En aquest sentit, cal tenir en compte la metodologia descrita a la guia Aprofitament d'aigua de pluja a Catalunya, publicada per l'Agència Catalana de l'Aigua.
- Caldrà incorporar mesures específiques per a l'estalvi d'aigua en piscines privades de nova construcció o reforma. Concretament s'han de preveure: elements per cobrir les piscines que permetin reduir l'evaporació, certificats d'estanquitat emès per un professional qualificat i construcció d'un got de compensació de doble reixa o canal perimetral que permeti recuperar les pèrdues laterals.
- Amb caràcter obligatori, les aixetes de lavabos, bidets i aigüeres, així com els equips de dutxa, estaran dissenyades per economitza r aigua o disposaran d'un mecanisme economitza dor.
- Tots els edificis han de donar compliment als continguts relatius a materials, sistemes constructius i residus inclosos als articles 6 i 7 del Decret 21/2006, pel qual es regula l'adopció de criteris ambientals i d'ecoeficiència en els edificis.
- Preveure els espais necessaris en la urbanització per a la deposició i recollida selectiva de residus i per a facilitar la gestió posterior (contenidors, espais propis, etc.).

8 VALORACIÓ GLOBAL DEL PLA

8.1 COMPLIMENT DELS OBJECTIUS AMBIENTALS

Tot seguit, es procedeix a valorar l'adequació de la proposta de la MP anteriorment descrita i analitzat als objectius ambientals determinats en el present Estudi Ambiental Estratègic. S'analitza de manera justificada si es dona o no compliment als objectius ambientals, i en cas afirmatiu si aquest és total o parcial, atenent a la següent codificació de colors:

	El pla compleix satisfactòriament amb l'objectiu ambiental
	El pla compleix majoritàriament amb l'objectiu ambiental. El grau de compliment de l'objectiu ambiental millorarà amb la incorporació de les mesures suggerides.
	El pla compleix parcialment amb l'objectiu ambiental. El grau de compliment de l'objectiu ambiental millorarà amb la incorporació de les mesures suggerides.
	No compleix amb l'objectiu ambiental.

OBJECTIU 1: MINIMITZAR L'AFECTACIÓ SOBRE LA TOPOGRAFIA, TOT PRESERVANT LES ZONES AMB PENDENT, I CONSERVAR LES MASSES FORESTALS I ELS CONREUS AGRÍCOLES PREEXISTENTS.

Grau de compliment:	<i>Satisfactòriament</i>	<i>Majoritàriament</i>	<i>Parcialment</i>	<i>No es compleix</i>
----------------------------	--------------------------	------------------------	--------------------	-----------------------

CRITERIS AMBIENTALS

Preservació de les zones amb pendent superior al 20%.	✓
Evitar la dispersió de zones residencials, amb ordenacions compactes i no lineals.	✓
Limitar el creixement de baixa densitat, evitar volums d'edificacions disperses i prioritzar models compactes, reduint l'ocupació de superfícies.	✓
Incorporar una xarxa de vianants, carrils per a bicicletes i un transport públic col·lectiu.	~

La proposta preserva les zones amb pendent superior al 20% que representen la major part del sector. Les pendents acusades i el recobriment forestal del sector el converteixen en poc idoni per al seu desenvolupament urbà, fet pel qual la seva desclassificació gairebé total minimitza les afectacions sobre la topografia.

Així mateix, la seva desclassificació evita la dispersió i creixement de la urbanització existent i limita el creixement de baixa densitat al municipi, evitant els impactes ambientals negatius que tindria el donar continuïtat a aquest model de creixement dispers en quant a ocupació del sòl, afectació a hàbitats i espècies i consum de recursos i emissions de GEH, que no s'adequa a les previsions del PTMB ni a les necessitats de creixement detectades a l'Avanç de POUM.

Pel que fa al criteri establert al document d'abast d'incorporar una xarxa de vianants, carrils per a bicicletes i un transport públic col·lectiu, no es correspon a l'objecte de la present MP, en tant que la no previsió de nous desenvolupaments urbanístics. Tanmateix, entre les mesures de protecció ambiental que es proposen en aquest document es troba la senyalització de la prioritat per a la circulació de modes no motoritzats als camins existents.

OBJECTIU 2: . EVITAR L'AFECTACIÓ ALS HÀBITATS D'INTERÈS COMUNITARI PRESENTS, TOT GARANTINT LA PROTECCIÓ DE LA FAUNA I EL MANTENIMENT DE LA CONNECTIVITAT ECOLÒGICA DEL CONJUNT.

Grau de compliment:	<i>Satisfactòriament</i>	<i>Majoritàriament</i>	<i>Parcialment</i>	<i>No es compleix</i>
----------------------------	--------------------------	------------------------	--------------------	-----------------------

<i>CRITERIS AMBIENTALS</i>	
Preservar i potenciar els entorns del torrent de la Mesquita com a element natural, i establir connexions i corredors en aquest espai.	✓
Evitar l'afectació dels hàbitats, especialment els catalogats com d'interès comunitari.	✓
Preservar els elements d'interès ambiental reconeguts o catalogats segons el planejament territorial, urbanístic i sectorial.	✓
Protecció de la fauna existent i potencial a través de la conservació dels hàbitats i els espais oberts vinculats	✓
Garantir la connectivitat i la permeabilitat ecològica del conjunt de la matriu territorial.	✓
Manteniment de conreus agrícoles i zones obertes.	✓

La desclassificació del 97,3% del sòl urbanitzable promoguda per la MP, per passar a sòl no urbanitzable, garanteix la preservació dels hàbitats i la fauna associada a aquest espai, així com garantir la connectivitat del mateix amb el proper espai natural del Montseny.

En el sòl que esdevindrà no urbanitzable aplicació de la regulació establerta a les normes d'ordenació territorial per al sòl de protecció especial del PTMB, les quals garanteixen la preservació de l'espai. A més, al present EAE s'incorporen unes mesures de protecció ambiental per tal de garantir la protecció efectiva d'aquest espai basades en la gestió forestal sostenible, la preservació de l'entorn del torrent de la Mesquita i el manteniment dels camps agrícoles com a àrees de caça per a la fauna.

OBJECTIU 3: PREVENIR ELS RISCOS GEOLÒGICS, A TRAVÉS D'UNA ORDENACIÓ COHERENT AMB LA TOPOGRAFIA EXISTENT.

Grau de compliment:	<i>Satisfactòriament</i>	<i>Majoritàriament</i>	<i>Parcialment</i>	<i>No es compleix</i>
----------------------------	--------------------------	------------------------	--------------------	-----------------------

CRITERIS AMBIENTALS

Manteniment de la topografia existent i la morfologia natural del terreny



En tant que la MP elimina les possibilitats d'urbanització del sector, s'eliminen també les possibles alteracions topogràfiques que es podrien donar amb el desenvolupament del planejament vigent.

Les parcel·les que es consoliden com a sòl urbà són les que confronten amb l'Avinguda de Santa Margarida, al sud del sector i a la zona més planera del mateix, i que ja compten amb vial urbanitzat i accés a serveis bàsics, de forma que la possible construcció de dues edificacions unifamiliars a les parcel·les que actualment no estan edificades no suposarà una alteració de la topografia.

OBJECTIU 4: MINIMITZAR ELS IMPACTES DE LA URBANITZACIÓ SOBRE LA QUALITAT PAISATGÍSTICA DE L'ESPAI I SOBRE ELS ELEMENTS DEL PATRIMONI NATURAL.

Grau de compliment:	<i>Satisfactòriament</i>	<i>Majoritàriament</i>	<i>Parcialment</i>	<i>No es compleix</i>
----------------------------	--------------------------	------------------------	--------------------	-----------------------

CRITERIS AMBIENTALS

Seguir els criteris i actuacions del Catàleg del Paisatge de la Regió Metropolitana de Barcelona.



Manteniment de l'arbrat existent de l'hàbitat natural com a millor mesura d'integració.



Evitar l'afectació i la intercepció visual per preservar els elements paisatgístics i patrimonials.



La desclassificació de la pràctica totalitat del sector i la seva incorporació al sòl de protecció especial, així com l'aplicació de les mesures de protecció ambiental establertes en aquest EAE per tal de garantir-ne la protecció efectiva, preservant el bosc i el torrent de la Mesquita com a elements d'interès natural i paisatgístic, són plenament coherents amb els criteris i actuacions del Catàleg del Paisatge de la Regió Metropolitana de Barcelona i, en general, amb la preservació de la qualitat paisatgística de l'espai.

Pel que fa als jaciments arqueològics existents, la seva incorporació al sòl de protecció especial no implicarà cap transformació ni moviment de terres que en pugui alterar les condicions

actuals. Tanmateix, les mesures de protecció ambiental del present EAE garanteixen la no afectació als jaciments existents i el compliment de la normativa en matèria de patrimoni cultural.

OBJECTIU 5: REDUIR ELS EFECTES DE LA URBANITZACIÓ SOBRE LES EMISSIONS DE GASOS D'EFECTE HIVERNACLE I LA SEVA CONTRIBUCIÓ AL CANVI CLIMÀTIC, A TRAVÉS DE L'EFICIÈNCIA ENERGÈTICA.

Grau de compliment:	<i>Satisfactòriament</i>	<i>Majoritàriament</i>	<i>Parcialment</i>	<i>No es compleix</i>
----------------------------	--------------------------	------------------------	--------------------	-----------------------

CRITERIS AMBIENTALS

Establir mesures per tal de minimitzar l'emissió de gasos amb efecte hivernacle associats al consum energètic, i d'autosuficiència energètica.



Potenciar una mobilitat sostenible a l'àmbit.



Els efectes derivats de la consolidació com a sòl urbà de les parcel·les que confronten amb l'Avinguda de Santa Margarida es limiten a la possible construcció de dues edificacions unifamiliars aïllades a les parcel·les que actualment no estan edificades. Es tracta d'uns efectes molt limitats, que segons les estimacions de consums de recursos, generació de residus i emissions de GEH efectuades en el marc del procés d'avaluació ambiental (apartat 7.4 de l'EAE) suposarien uns nivells molt reduïts, que per altra banda suposen una reducció gairebé total respecte els nivells que s'assolirien amb el desenvolupament del planejament vigent. No obstant, l'EAE inclou un seguit de mesures de protecció ambiental que caldrà incorporar en el desenvolupament de la proposta en termes d'estalvi i eficiència energètica i sistemes de reducció i estalvi en el consum d'aigua.

Pel que fa al criteri establert al document d'abast de potenciar una mobilitat sostenible a l'àmbit, entre les mesures de protecció ambiental que es proposen en aquest document es troba la senyalització de la prioritat per a la circulació de modes no motoritzats als camins existents.

8.2 CONCLUSIONS DE L'AVALUACIÓ AMBIENTAL DEL PLA

8.2.1 ADEQUACIÓ DE L'EAE AL DOCUMENT D'ABAST

El Document d'Abast és el document emès per l'òrgan ambiental, a partir del Document Inicial Estratègic i de les consultes preceptives, en què s'estableixen els principis de sostenibilitat, els objectius ambientals, els criteris i els indicadors que cal aplicar en l'elaboració, la modificació i l'avaluació del pla o programa. Determina també el contingut de l'EAE, amb l'amplitud i el nivell de detall necessaris, alhora que conté una avaluació de la idoneïtat ambiental de les alternatives i les propostes inicials.

En fases posteriors, l'EAE i el document resum que s'ha d'integrar en l'expedient d'avaluació ambiental estratègica d'acord amb l'article 24.1 de la Llei 21/2013 han de justificar el compliment en el pla o programa dels objectius, els criteris i les condicions establerts pel document d'abast.

Es resumeixen a continuació les determinacions del Document d'Abast emès en data 2 de juliol de 2020 i s'especifica com s'han integrat en el present document:

REQUERIMENT INFORME	RESOLUCIÓ DEL REQUERIMENT
4.1. Valoració global del document inicial estratègic	
El contingut del DIE s'adiu a les determinacions de l'article 18 de la Llei 21/2013, de 9 de desembre, d'avaluació ambiental. Tot i així, caldrà considerar, completar o esmenar els aspectes del document ambiental que s'indiquen a continuació (<i>en cursiva</i>).	Veure següents
4.2. Relació amb altres plans i programes	
Sense consideracions	-
4.3. Identificació dels elements ambientalment rellevants en l'àmbit del Pla	
MEDI FÍSIC, CONTEXT TERRITORIAL I OCUPACIÓ DEL SÒL	
Cal assenyalar la presència de dos jaciments arqueològics, els elements A40 torrent de la Mesquita II i A66 Mas Vilanova (...) <i>Afegir que l'informe dels Serveis Territorials a Barcelona del Departament de Cultura, de 4 de juny de 2020, requereix incloure en la documentació tots els jaciments arqueològics afectats.</i>	Incorporat a l'EAE i la MP per a aprovació inicial.
Pel que fa als riscos geològics, el DIE inclou informació en relació amb els riscos geològics, <i>la qual s'ha considerat suficient per part de l'Institut Cartogràfic i Geològic de Catalunya en l'informe rebut en resposta a les consultes efectuades, de 24 d'abril de 2020, de manera que no és necessària l'aportació d'informació complementària.</i>	Sense implicacions ambientals. S'ha reflectit aquesta consideració a l'EAE.
MEDI NATURAL, BIODIVERSITAT I CONNECTIVITAT ECOLÒGICA	
L'àmbit d'actuació es troba a poc més de 100 m de l'espai d'interès natural (PEIN) i la xarxa Natura 2000 Massís del Montseny (...) <i>En relació amb l'anterior, cal recordar el requeriment de l'article 46 de la Llei 42/2007, de 13 de desembre, del patrimoni natural i de la biodiversitat, segons el qual en el marc de les polítiques mediambientals i d'ordenació territorial, i amb la finalitat de millorar la coherència ecològica i la connectivitat de la xarxa Natura</i>	Incorporat a l'EAE.

REQUERIMENT INFORME	RESOLUCIÓ DEL REQUERIMENT
<p>2000, es fomentará la conservació de corredors ecològics que resultin essencials o requereixin primordial importància per la migració, la distribució geogràfica i l'intercanvi genètic entre poblacions d'espècies de fauna i flora silvestres.</p>	
<p>Cal destacar la possible presència a l'àmbit de diverses espècies de rat-penats i d'amfibis, al ser una zona de capçalera del torrent de la Cova, el torrent de Can Pascual i del torrent de la Mesquita (aquest inclòs en el sector) i que requereixen una protecció estricta al figurar a l'annex IV de la Directiva 92/43/CE, de 21 de maig de 1992, com són el tòtil (<i>Alytes obstetricans</i>), el gripau corredor (<i>Bufo calamita</i>), el gripau d'esperons (<i>Pelobates cultripes</i>), la reineta (<i>Hyla meridionalis</i>) i el tritó verd (<i>Triturus marmoratus</i>), pel que fa als amfibis.</p> <p>Altrament, d'acord amb les dades disponibles, l'àmbit ocupa una àrea de campeig del duc (<i>Bubo bubo</i>), espècie d'interès comunitari que ha de ser objecte de mesures especials quant a la conservació dels seus hàbitats, segons l'annex I de la Directiva 2009/147/CE, del Parlament europeu i del Consell, de 30 de novembre de 2009, relativa a la conservació de les aus silvestres. Es tracta també d'una espècie de l'annex IV de la Llei 42/2007, de 13 de desembre, i espècie protegida categoria B del Decret Legislatiu 2/2008, de 15 d'abril, pel qual s'aprova el Text refós de la Llei de protecció dels animals. També es tracta d'una àrea de campeig de l'esperver (<i>Accipiter nisus</i>) i l'aligot comú (<i>Buteo buteo</i>), protegides per la Llei esmentada.</p>	<p>Incorporat a l'EAE.</p>
<p>Palesar que l'àmbit es troba a poc més de 600 m d'una àrea d'interès faunístic i florístic, i d'una zona de protecció per a l'avifauna, segons l'annex 2 de la resolució MAH/3627/2010, de 25 d'octubre, per la qual es delimiten les àrees prioritàries de reproducció, alimentació, dispersió i concentració local de les espècies d'aus amenaçades a Catalunya, i es dona publicitat a les zones de protecció per a l'avifauna, amb la finalitat de reduir el risc d'electrocució i col·lisió amb les línies elèctriques d'alta tensió.</p> <p>Tal i com indica l'informe de la Coordinadora per a la Salvaguarda del Montseny, de 27 d'abril de 2020, rebut en resposta a les consultes efectuades, també es constata la presència del gamarús (<i>Strix aluco</i>), considerat un indicador excel·lent de la qualitat ambiental de la zona.</p>	<p>Incorporat a l'EAE.</p>
<p>ATMOSFERA I ACTIVITATS</p> <p>L'informe de la Direcció General de Qualitat Ambiental i Canvi Climàtic pel que fa al vector aire, d'11 de juny de 2020,</p>	<p>Incorporat a l'EAE.</p>

REQUERIMENT INFORME	RESOLUCIÓ DEL REQUERIMENT
<i>fa constar que la capacitat del medi receptor al municipi de la Garriga és moderada per les partícules PM10, mentre que per la resta de contaminants atmosfèrics la capacitat del medi és alta.</i>	
<i>L'informe de l'Autoritat del Transport Metropolità, de 12 de maig de 2020, considera que els objectius ambientals fixats al DIE són adequats a l'àmbit d'estudi i continuen en la línia dels objectius de planejament superior d'assoliment d'un model de desenvolupament urbanístic sostenible. Tot i així, considera convenient tenir en compte les referències a determinats plans i programes, com el del Pla Director de Mobilitat de la Regió Metropolitana de Barcelona 2013-2018, així com l'Estudi de Mobilitat Urbana de la Garriga, alhora que recomana incloure els corresponents indicadors i el càlcul del seu valor actual com a valor de referència a tenir en compte.</i>	Incorporades a l'EAE les referències als estudis esmentats. Pel que fa als indicadors, a l'EAE s'incorporen els indicadors establerts al document d'abast, si bé no tenen relació amb la mobilitat donades les característiques del pla.
<i>El municipi de la Garriga disposa de Mapa de capacitat acústica des de l'any 2014 i d'Ordenança reguladora de sorolls i vibracions.</i>	Incorporat a l'EAE.
4.4. Objectius, criteris i indicadors ambientals per a l'elaboració del Pla	
A continuació s'exposen els objectius ambientals així com els criteris que s'ha considerat convenient introduir (<i>en cursiva</i>) en el marc del present document d'abast. (veure pàgina 9 del DA)	Incorporat a l'EAE.
Amb l'objecte d'avaluar la sostenibilitat ambiental i l'assoliment dels objectius i criteris ambientals establerts, es proposa l'indicador ambiental següent: <i>- Grau de protecció de l'hàbitat natural</i>	Incorporat a l'EAE.
4.5. Validació de l'anàlisi d'alternatives	
Sense consideracions.	-
5. Valoració i viabilitat ambiental de la proposta de l'avanç del Pla i determinacions per al seu desenvolupament	
Caldrà que l'EAE reculli aquells aspectes assenyalats en el present document d'abast, incorporant les consideracions efectuades en els apartats 4.2 i 4.3, així com els objectius i criteris ambientals definits d'acord amb l'apartat 4.4, tot garantint la seva integració en la proposta final d'ordenació. En quant a l'anàlisi d'alternatives, es recorda que la justificació de l'alternativa finalment adoptada	Incorporat a l'EAE.

REQUERIMENT INFORME	RESOLUCIÓ DEL REQUERIMENT
<p>atendrà específicament a aspectes ambientals i tenint en compte especialment els valors de biodiversitat, paisatgístics i de connectivitat.</p>	
<p>Cal valorar positivament la proposta de la Modificació puntual de classificar gairebé la totalitat del sector B4 Can Poi com a sòl no urbanitzable, evitant així la dispersió i creixement de la urbanització existent, i garantint una total preservació de la vegetació i la fauna associada a aquest gran espai, estretament vinculat a l'espai natural del Montseny i considerat com a espai d'especial interès per a la connectivitat ecològica, tal i com constata el mateix DIE. Alhora, s'evita un important desenvolupament residencial de baixa densitat que suposaria un increment dels consums energètics i les emissions de GEH significatius al municipi.</p>	<p>Sense implicacions.</p>
<p>Cal posar de manifest les consideracions efectuades en l'informe urbanístic i territorial adoptat per la Comissió Territorial d'Urbanisme de l'Arc Metropolità de Barcelona en sessió de 5 de juny de 2020 (...)</p> <p>Palea que la proposta de la Modificació puntual s'adequa tant amb el planejament territorial com amb la legislació urbanística, i és coherent amb les necessitats de sòl residencial del municipi. Tot i així, es requereix avaluar si les parcel·les que hi ha a continuació cap al nord-est de l'àmbit que es proposa reconèixer com a ciutat jardí (clau A4.4) també formen part del sòl urbà atès que, excepte pel que fa a la pavimentació del carrer, compten amb tots els serveis urbanístics bàsics, entre d'altres qüestions de caràcter urbanístic.</p> <p>En relació amb l'anterior, i específicament en quant a la proposta de classificar de sòl urbà quatre parcel·les amb front a l'avinguda Santa Margarida, des d'aquesta Oficina Territorial es considera adequada des d'un punt de vista ambiental tenint en compte que ja presenten característiques de sòl urbà consolidat, amb accés a vial urbanitzat i als serveis bàsics, tal i com s'ha reiterat anteriorment i es mostra en la imatge següent. En qualsevol cas, es recorda que l'alternativa finalment seleccionada no haurà de suposar una afectació sobre els hàbitats d'interès comunitari, els espais oberts i la fauna vinculada, així com tampoc sobre la connectivitat de l'àmbit i els valors del paisatge.</p>	<p>L'equip redactor de la MP ha avaluat les parcel·les al nord-est de l'àmbit, desestimant la seva incorporació al sòl urbà per raons ambientals i respectant l'objectiu de la modificació, el qual no és altre que la desclassificació del sector. En aquest sentit, s'ha incorporat el mínim de parcel·les al sòl urbà directe, únicament les que donen a vial urbà (no a vial urbanitzable com les del nord-est), i que o bé estan edificades amb llicència o bé responen a les característiques del sòl urbà per superfície, morfologia, i estan al costat de parcel·les edificades.</p>
<p>D'acord amb l'informe dels Serveis Territorials del Departament de Cultura, de 4 de juny de 2020, s'haurà d'incloure en la documentació tots els jaciments arqueològics afectats i preveure en la normativa les mesures de protecció arqueològica, així com qualsevol</p>	<p>Incorporat a l'EAE (mesures de protecció ambiental) i la MP per a aprovació inicial.</p>

REQUERIMENT INFORME	RESOLUCIÓ DEL REQUERIMENT
intervenció arqueològica requerida, incorporant alhora la normativa patrimonial aplicable i en matèria de patrimoni cultural, arquitectònic i arqueològic.	
Caldrà tenir en compte l'informe de l'Autoritat del Transport Metropolità, de 12 de maig de 2020, per tal d'incloure els corresponents indicadors de mobilitat i el càlcul del seu valor actual com a valor de referència a tenir en compte;	Incorporades a l'EAE les referències als estudis esmentats. Pel que fa als indicadors, a l'EAE s'incorporen els indicadors establerts al document d'abast, si bé no tenen relació amb la mobilitat donades les característiques del pla.
Així com l'informe de la Subdirecció General de Programes en Protecció Civil, de 18 de juny de 2020, pel que fa al risc per inundacions, havent de donar compliment al Reglament del Domini Públic Hidràulic.	Incorporat a l'EAE.
Segons l'informe de l'Agència Catalana de l'Aigua, de 7 d'abril de 2020, no s'identifiquen efectes significatius sobre el vector aigua.	Sense implicacions ambientals.

9 MESURES DE SEGUIMENT AMBIENTAL

La legislació per a l'avaluació ambiental de plans i programes estableix l'obligació de determinar mesures de supervisió i control per a les diferents fases que comporta l'execució de l'actuació.

En el cas que ens ocupa, les previsions de la MP seran d'aplicació directa un cop aprovada aquesta definitivament en el sòl no urbanitzable, mentre que a les parcel·les que es consoliden com a sòl urbà, les previsions de la MP es desenvoluparan mitjançant la redacció, aprovació i execució dels corresponents projectes edificació. En aquest sentit, caldrà garantir que els instruments de planejament derivat que es derivin d'aquesta MP integren i donen concreció a les mesures de protecció ambiental que s'han fixat en la present MP i la seva documentació ambiental.

Per altra banda, donat l'objecte de la MP, els seus efectes seran majoritàriament positius i l'aplicació de les mesures de protecció proposades en aquest EAE servirà per potenciar els efectes positius de la seva classificació com a sòl no urbanitzable.

Caldrà doncs establir un Pla de Seguiment ambiental vinculat directament als objectius ambientals i als aspectes ambientalment rellevants detectats en l'EAE, juntament amb l'emissió de diferents informes de verificació i seguiment. Concretament, es proposa la realització dels corresponents informes de seguiment:

- Als tres anys de l'aprovació definitiva de la MP i successivament amb la mateixa freqüència.
- En el moment en què es sol·licitin les llicències de construcció a les parcel·les en sòl urbà, així com realitzar un seguiment ambiental de les obres d'execució i una valoració final de com han quedat incorporades les mesures previstes.

Aquests informes de seguiment hauran d'incorporar una descripció del grau d'aplicació de les mesures previstes per la MP i de la seva incidència en l'àmbit d'estudi i l'entorn més immediat. Alhora, es considera que aquests informes també hauran d'incloure una avaluació del grau de compliment dels objectius ambientals de l'EAE.

En concret, s'acompanyarà aquesta avaluació amb el càlcul i estudi de l'evolució dels següents indicadors ambientals de seguiment (incorporant els establerts al Document d'abast):

- Indicador 1. Grau de protecció de l'hàbitat natural.
- Indicador 2. Percentatge de sòl artificialitzat.

Aquests informes els haurà de realitzar l'òrgan promotor del pla i hauran de trametre una còpia a l'Ajuntament i a l'òrgan ambiental (en aquest cas l'Oficina Territorial d'Acció i Avaluació Ambiental, dels Serveis Territorials a Barcelona del Departament de Territori i Sostenibilitat) als efectes del seguiment previst a l'article 29 de la Llei 6/2009, de 28 d'abril.

10 RESUM DE CARÀCTER NO TÈCNIC

El present Estudi Ambiental Estratègic (EAE) és el document ambiental que, en fase d'aprovació inicial i tal i com determina la Llei 21/2013 i la Llei 16/2015, avalua ambientalment la Modificació Puntual del Pla General d'Ordenació de la Garriga al Sector B4 (Can Poi).

D'acord amb la diagnosi ambiental dels elements ambientalment significatius i amb els principis del desenvolupament urbanístic sostenible, el present EAE estableix els objectius ambientals a considerar en la MP, incorporant les determinacions establertes en el document d'abast, que, vinculats als elements ambientalment rellevants identificats, són els següents:

- 1- Minimitzar l'afectació sobre la topografia, tot preservant les zones amb pendent, i conservar les masses forestals i els conreus agrícoles preexistents.
- 2- Evitar l'afectació als hàbitats d'interès comunitari presents, tot garantint la protecció de la fauna i el manteniment de la connectivitat ecològica del conjunt.
- 3- Prevenir els riscos geològics, a través d'una ordenació coherent amb la topografia existent, així com vetllar per la reducció de la vulnerabilitat al risc d'inundació i al risc d'incendi.
- 4- Minimitzar els impactes de la urbanització sobre la qualitat paisatgística de l'espai i sobre els elements del patrimoni natural.
- 5- Reduir els efectes de la urbanització sobre les emissions de gasos d'efecte hivernacle i la seva contribució al canvi climàtic, a través de l'eficiència energètica.

En el procés de desenvolupament de l'avanç del pla, es van considerar diferents alternatives, que són avaluades ambientalment a l'EAE. Les alternatives estudiades són:

- Alternativa zero: manteniment de les previsions del PGOU vigent.
- Alternativa 1: classificar l'àmbit del sector B4 Can Poi que dona front a l'Av. Santa Margarida com a sòl urbà, incloent les parcel·les ja edificades i que tenen condició de solar, i deixar la resta de l'àmbit com a sòl no urbanitzable amb clau C1 zona agrícola i C2 zones forestals.
- Alternativa 2: desclassificar la totalitat del sector B4 Can Poi per passar a sòl no urbanitzable, deixant sense resoldre la situació de les parcel·les existents dins de l'àmbit que tenen condició de sòl urbà consolidat.

Un cop estudiades les tres alternatives d'ordenació considerades des del punt de vista ambiental, mitjançant la contraposició amb els objectius ambientals de la MP per tal de valorar-ne el nivell d'adequació, es considera que A1 és la que dona una millor resposta als requeriments ambientals del sector i a l'adequació de l'ordenació a la realitat actual.

Un cop establerts els objectius ambientals i justificada l'alternativa seleccionada, l'EAE identifica i analitza els efectes ambientals de la proposta de la MP objecte d'avaluació ambiental, així com incorpora un seguit de mesures de protecció ambiental que es proposa integrar en el desenvolupament de la mateixa per garantir la seva adequació ambiental. Aquestes mesures s'han distingit en dues categories en funció del seu àmbit d'aplicació, les mesures d'aplicació per al sòl que es desclassifica i s'incorpora al sòl de protecció especial del PTMB, per tal de garantir la seva protecció efectiva, i les mesures d'aplicació a les parcel·les que es consoliden com a sòl urbà, per tal de garantir l'adequació ambiental de les edificacions existents i de les parcel·les on es podrà edificar.

Estudi ambiental estratègic

A partir d'aquesta anàlisi es realitza una valoració global del pla, que deriva sobretot de l'anàlisi del grau de compliment dels objectius ambientals, atenent a la següent codificació:

	El pla compleix satisfactòriament amb l'objectiu ambiental
	El pla compleix majoritàriament amb l'objectiu ambiental. El grau de compliment de l'objectiu ambiental millorarà amb la incorporació de les mesures suggerides.
	El pla compleix parcialment amb l'objectiu ambiental. El grau de compliment de l'objectiu ambiental millorarà amb la incorporació de les mesures suggerides.
	No compleix amb l'objectiu ambiental.

Amb això, tal i com es resumeix al següent quadre, es conclou que la proposta de la MP compleix satisfactòriament la totalitat dels objectius ambientals plantejats.

OBJECTIU AMBIENTAL	GRAU D'INTEGRACIÓ
Objectiu 1 -Minimitzar l'afectació sobre la topografia, tot preservant les zones amb pendent, i conservar les masses forestals i els conreus agrícoles preexistents.	
Objectiu 2- Evitar l'afectació als hàbitats d'interès comunitari presents, tot garantint la protecció de la fauna i el manteniment de la connectivitat ecològica del conjunt.	
Objectiu 3- Prevenir els riscos geològics, a través d'una ordenació coherent amb la topografia existent.	
Objectiu 4- Minimitzar els impactes de la urbanització sobre la qualitat paisatgística de l'espai i sobre els elements del patrimoni natural.	
Objectiu 5- Reduir els efectes de la urbanització sobre les emissions de gasos d'efecte hivernacle i la seva contribució al canvi climàtic, a través de l'eficiència energètica.	

En resum, i des del punt de vista ambiental, la proposta de la MP té efectes positius sobre el seu àmbit, permetent la protecció dels elements ambientalment rellevants, a la vegada que suposa una oportunitat per a adequar l'ordenació a la realitat actual a les parcel·les edificades o amb caràcter de sòl urbà.

Direcció dels treballs:

Nacho Guilera Vella
Col·legiat núm. 1756 pel
Col·legi de Geògrafs de Catalunya



Tècniques redactores:

Marta Crespo Sanchez,
Ambientòloga (Col. 01468)



Alba Daranas Llopart,
Ambientòloga (Col. 00421)



Manlleu, setembre de 2020

Rbla. Catalunya 6, pl.2, 08007 **Barcelona**
Av. de Roma 252, 08560 **Manlleu** (Barcelona)
Gran Vía 63, 3º dcha, 28013 **Madrid**

T +34 938 515 055
info@lavola.com
www.lavola.com



