

lavola



MODIFICACIÓ PUNTUAL DEL PLA GENERAL D'ORDENACIÓ DE LA GARRIGA AL SECTOR B3 (CAN VILANOVA)

ESTUDI AMBIENTAL ESTRATÈGIC

Manlleu, setembre de 2020



Ajuntament de
LA GARRIGA



ÍNDEX

1	INTRODUCCIÓ	5
1.1	MARC NORMATIU I PROCEDIMENT D'AVALUACIÓ AMBIENTAL	5
2	ABAST I CONTINGUT DE LA MODIFICACIÓ PUNTUAL	7
2.1	OBJECTIU DE LA MP	7
2.2	DESCRIPCIÓ GENERAL DE L'ÀMBIT D'ESTUDI	8
3	RELACIÓ AMB ALTRES PLANS I PROGRAMES	10
3.1	PLA TERRITORIAL METROPOLITÀ DE BARCELONA.....	10
3.2	PLA GENERAL D'ORDENACIÓ URBANA DE LA GARRIGA I AVANÇ DE POUM	11
3.3	L'AVANÇ DE POUM DE LA GARRIGA	13
3.4	PLANS TERRITORIALS SECTORIALS.....	14
3.4.1	PLA TERRITORIAL DE PROTECCIÓ CIVIL DE CATALUNYA.....	14
3.4.2	PLA ESPECIAL D'EMERGÈNCIES PER INCENDIS FORESTALS DE CATALUNYA.....	15
3.4.3	PLA DE PROTECCIÓ CIVIL PER AL RISC D'INUNDACIONS A CATALUNYA.....	15
3.4.4	PLA ESPECIAL D'EMERGÈNCIES SÍSMIQUES A CATALUNYA	15
3.4.5	PLA ESPECIAL D'EMERGÈNCIES PER ACCIDENTS EN EL TRANSPORT DE MERCADERIES PERILLOSES PER CARRETERA I FERROCARRIL A CATALUNYA	16
4	IDENTIFICACIÓ DELS ELEMENTS AMBIENTALS SIGNIFICATIUS	17
4.1	MATRIU DE CARACTERITZACIÓ AMBIENTAL DE L'ÀMBIT DE LA MP	17
4.2	ANÀLISI DELS ELEMENTS AMBIENTALMENT RELLEVANTS DE LA SITUACIÓ ACTUAL	27
4.2.1	OCUPACIÓ I USOS DEL SÒL.....	27
4.2.2	HÀBITATS, ESPÈCIES D'INTERÈS I CONNECTIVITAT ECOLÒGICA	30
4.2.3	CICLE DE L'AIGUA I RISCOS NATURALS.....	33
4.2.4	PATRIMONI I CONNECTIVITAT SOCIAL	36
4.2.5	CANVI CLIMÀTIC.....	39
4.3	DIAGNOSI AMBIENTAL.....	43
5	OBJECTIUS I CRITERIS AMBIENTALS	44
5.1	OBJECTIUS, CRITERIS I OBLIGACIONS AMBIENTALS PREDETERMINATS	44
5.2	CRITERIS I OBLIGACIONS DERIVATS DEL PLANEJAMENT TERRITORIAL I URBANÍSTIC SUPERIOR.....	47
5.3	OBJECTIUS AMBIENTALS DE LA MP	47

6	ALTERNATIVES CONSIDERADES.....	50
6.1	ALTERNATIVA 0	50
6.2	ALTERNATIVA 1	51
6.3	ALTERNATIVA 2	53
6.4	COMPARATIVA ENTRE ALTERNATIVES	54
6.5	AVALUACIÓ I JUSTIFICACIÓ AMBIENTAL DE L'ALTERNATIVA SELECCIONADA	55
7	DESCRIPCIÓ I AVALUACIÓ AMBIENTAL DEL PLA	60
7.1	SÍNTESE DESCRIPTIVA DEL CONTINGUT DE LA MODIFICACIÓ PUNTUAL	60
7.2	DETERMINACIÓ DELS IMPACTES AMBIENTALS SIGNIFICATIUS.....	61
7.3	AFECTACIÓ SOBRE ELS PLANS CONCURRENTS.....	66
7.4	INCIDÈNCIA SOBRE EL CONSUM DE RECURSOS, LA GENERACIÓ DE RESIDUS I LES EMISSIONS DE GASOS D'EFECTE HIVERNACLE	69
7.4.1	ESTIMACIÓ DE LES EMISSIONS DE CO ₂ ESTALVIADES EN LA MP RESPECTE EL PLANEJAMENT VIGENT 69	
7.5	MESURES AMBIENTALS PREVISTES	70
8	VALORACIÓ GLOBAL DEL PLA.....	72
8.1	COMPLIMENT DELS OBJECTIUS AMBIENTALS.....	72
8.2	CONCLUSIONS DE L'AVALUACIÓ AMBIENTAL DEL PLA	75
8.2.1	ADEQUACIÓ DE L'EAE AL DOCUMENT D'ABAST.....	75
9	MESURES DE SEGUIMENT AMBIENTAL	81
10	RESUM DE CARÀCTER NO TÈCNIC	82

1 INTRODUCCIÓ

L'Ajuntament de La Garriga està portant a terme la revisió del seu pla general, i ha efectuat el document d'avanç, el qual, com és preceptiu inclou diverses alternatives. Aquestes alternatives per a determinats sectors preveuen la desclassificació total o parcial dels mateixos. Tenint en compte que s'ha aprovat una suspensió de llicències per a aquests sectors es proposa realitzar Modificacions Puntuals del pla vigent que prevegin aquestes desclassificacions cara a garantir la seva aplicació fins a l'aprovació definitiva del POUM. Els sectors afectats són els següents:

- B2 (Can Borrell): Residencial (50.522 m²)
- **B3 (Can Vilanova): Residencial (59.361 m²)**
- B4 (Can Poi): Residencial (181.270 m²)
- B5 (Can Violí): Residencial (469.566 m²)

A partir de converses mantingudes amb l'Oficina Territorial d'Acció i Avaluació Ambiental de Barcelona, aquestes modificacions puntuals caldrà sotmetre-les al corresponent procés d'avaluació ambiental estratègica que, segons determina la Llei 21/2013, de 9 de desembre, d'avaluació ambiental, s'haurà d'efectuar la de tipus ordinari.

El 4 de març de 2020 es va iniciar la tramitació ambiental del pla, sol·licitant l'emissió del Document d'Abast a l'Oficina Territorial d'Acció i Avaluació Ambiental (OTAAA) de Barcelona amb la presentació de l'avanç del pla i el Document inicial estratègic. L'OTAAA va emetre el document d'abast en data 21 de juliol de 2020, i amb la incorporació de les seves determinacions, així com les de la resta d'informes rebuts a la fase de consultes prèvies, s'ha elaborat el present **Estudi ambiental estratègic per al sector B3 Can Vilanova**.

1.1 MARC NORMATIU I PROCEDIMENT D'AVALUACIÓ AMBIENTAL

La incorporació de criteris de sostenibilitat en el planejament urbanístic pren importància i concreció a Catalunya a partir del Text refós de la Llei d'Urbanisme i el seu reglament (Decret Legislatiu 1/2010 i Decret 305/2006), que es pronuncia clarament a favor d'un desenvolupament urbanístic sostenible, sobre la base de l'ús racional del territori, per a comptabilitzar el creixement i el dinamisme econòmic necessari amb la cohesió social, el respecte al medi ambient i la qualitat de vida de les generacions presents i futures.

Des d'aquesta perspectiva el primer objectiu de la Llei és impregnar les polítiques urbanístiques de l'exigència de conjugar les necessitats de creixement amb els imperatius del desenvolupament sostenible.

La **Llei 21/2013**, de 9 de desembre, d'avaluació ambiental, que estableix les bases que han de regir l'avaluació ambiental dels plans, programes i projectes que puguin tenir efectes significatius sobre el medi ambient, és el marc normatiu d'aplicació del present pla.

Alhora, d'acord amb la **Llei 16/2015**, del 21 de juliol, de simplificació de l'activitat administrativa de l'Administració de la Generalitat i dels governs locals de Catalunya i d'impuls de l'activitat econòmica, mentre no es dugui a terme l'adaptació de la Llei 6/2009, del 28 d'abril, d'avaluació ambiental de plans i programes, a la normativa bàsica continguda a la Llei 21/2013, del 9 de desembre, d'avaluació ambiental, seran d'aplicació les prescripcions de la Llei 6/2009 que no

contradiguin la dita normativa bàsica, d'acord amb les regles contingudes en la disposició addicional vuitena de la Llei 16/2015.

Tenint en compte que la Modificació puntual prevista es tracta d'una modificació d'un pla urbanístic sotmès a avaluació ambiental estratègica (el PGOU) i **constitueix una variació important de les estratègies, les directrius i les propostes del pla vigent**, ens trobem en el supòsit 6.a) cinquè de l'article 6 de la de la disposició addicional vuitena de la Llei 16/2015: *Modificacions dels plans urbanístics objecte d'AAE ordinària que sí constitueixin variacions fonamentals de les estratègies, les directrius i les propostes o de la cronologia del pla que sí produeixin diferències en els efectes previstos o en la zona d'influència.*

Si bé la modificació puntual que s'avalua, de forma independent no constituiria per si mateixa una variació fonamental de les estratègies del PGOU, en tant que preveu la desclassificació d'un sector de 59.361 m², cal entendre el seu objectiu en el marc dels treballs del POUM. Així, cal dir que l'ajuntament de la Garriga ha aprovat una suspensió de llicències per a 4 sectors urbanitzables previstos en el PGOU, per als quals proposa realitzar Modificacions Puntuals del pla vigent que prevegin les seves desclassificacions cara a garantir la seva aplicació fins a l'aprovació definitiva del POUM, que ja es formula en aquest sentit. Per tant, la superfície total que es preveu desclassificar amb les modificacions puntuals del PGOU assoleix un total de 760.719 m², el què suposa un 4% del total de la superfície del municipi. Per això, l'òrgan ambiental considera les MP per a la desclassificació dels sectors com una variació fonamental de les estratègies, les directrius i les propostes del planejament vigent i que, per tant, és objecte d'AAE ordinària.

Per tant, la present MP ha de sotmetre's al procediment d'Avaluació Ambiental Estratègica Ordinària.

Atenent al marc normatiu detallat, un cop realitzada la sol·licitud d'inici del procediment d'avaluació ambiental, dutes a terme les consultes prèvies i elaborat el Document d'Abast per part de l'Oficina Territorial d'Acció i Avaluació Ambiental de Barcelona, l'article 20 de la Llei 21/2013 estableix que el següent pas de l'avaluació ambiental estratègica consisteix en la redacció d'un Estudi Ambiental Estratègic (EAE d'ara en endavant). Els continguts d'aquest seran els que estableix el Reglament de la Llei d'urbanisme complementats amb els aspectes que es deriven de la Llei 20/2013 (annex IV).

Així doncs, d'acord amb el marc normatiu esmentat, a continuació es presenta l'Estudi Ambiental Estratègic de la Modificació Puntual del Pla General d'Ordenació de la Garriga al Sector B3 (Can Vilanova), amb que s'acompanya la documentació tramesa per a l'aprovació inicial del Pla i per a donar continuïtat al procediment d'avaluació ambiental estratègica ordinària.

2 ABAST I CONTINGUT DE LA MODIFICACIÓ PUNTUAL

La present modificació s'emmarca dins el procés de revisió del PGOU de La Garriga. Al 2017 es van iniciar els treballs de redacció del nou POUM de la Garriga, aprovant-se l'Avanç de Pla el febrer de 2019. Les alternatives previstes a l'avanç tenen una estratègia comú que es basa en la contenció del creixement previst al PGOU, donant resposta a la diagnosi realitzada on es posa de manifest que el sòl urbanitzable del pla vigent sobrepassa tant les limitacions del planejament territorial com del creixement del viscut durant els anys de vigència com de les projeccions demogràfiques.

L'Ajuntament de La Garriga va iniciar un període de suspensió de llicències d'un any que inclou els àmbits dels sectors de sòl urbanitzable que l'Avanç de pla proposa desclassificar. Donat que la suspensió de llicències té una durada d'un any i no es preveu aprovar inicialment el POUM en aquest període, es redacten un seguit de modificacions puntuals de PGOU per tal de desclassificar aquests sectors i evitar que puguin iniciar la seva tramitació.

2.1 OBJECTIU DE LA MP

La present modificació té com objecte la desclassificació del sector de sòl urbanitzable B3 Can Vilanova, i l'àmbit de la modificació coincideix amb el límit del sector.

El motiu és la incoherència del sòl urbanitzable previst amb les necessitats reals de creixement del municipi i l'incompliment les previsions del PTMB, pel què en els treballs del nou POUM cal replantejar la idoneïtat de mantenir els sectors de sòl urbanitzable previstos al PGOU.

En aquest sentit, la memòria de la MP apunta que, a nivell de situació econòmica i evolució de la població, la previsió del PGOU d'admetre 2.306 nous habitatges en sòl urbanitzable és totalment desproporcionada en tant que des del 2009 al 2017 només s'han construït 75 nous habitatges. A més, el document de la memòria efectua projeccions demogràfiques en tres escenaris, on en l'estimació dels habitatges totals necessaris es considera que caldrà 1.146 nous habitatges cara l'any 2036. Entenent que part d'aquests habitatges es construiran als solars i àmbits d'actuació del sòl urbà, és necessària una revisió de les previsions de creixement del planejament actual per ajustar-les a la conjuntura actual.

A més la present MP també respon a l'informe de l'Oficina Territorial d'Acció i Avaluació Ambiental sobre l'Avanç de POUM de La Garriga, del 24/07/2019, on la valoració ambiental és més favorable en l'alternativa 1, que representa una major desclassificació de sòl urbanitzable, una afectació menor sobre el sòl rústic i sobre els HIC's, i el manteniment del sòl agrícola d'alt valor. Alhora, respecte l'anàlisi comparativa del total d'emissions de CO₂, es conclou que l'alternativa 1 també és la més favorable ambientalment. Des d'un punt de vista ambiental es valora favorablement la supressió de gran part dels sectors de sòl urbanitzable previstos pel planejament vigent, en termes de minimització de consum i ocupació de sòl, i d'afectació de sòls amb interès natural, connector i paisatgístic.

En aquest context, i tenint en compte l'estratègia de contenció plantejada en l'avanç del POUM, es proposa desclassificar el sector urbanitzable B3 de Can Vilanova per passar a sòl no urbanitzable.

2.2 DESCRIPCIÓ GENERAL DE L'ÀMBIT D'ESTUDI

L'àmbit objecte de modificació és el sector B3 Can Vilanova situat al nord del barri residencial de Can Poi, a l'est del terme municipal, tal com s'observa al següent plànol de situació. L'àmbit té una superfície 59.361 m². El sector se situa en un entorn amb caràcter forestal, format majoritàriament per pinedes de pi pinyer, on els sòls mantenen la seva naturalesa rústica i únicament existeix el camí del Passeig de Vilanova.

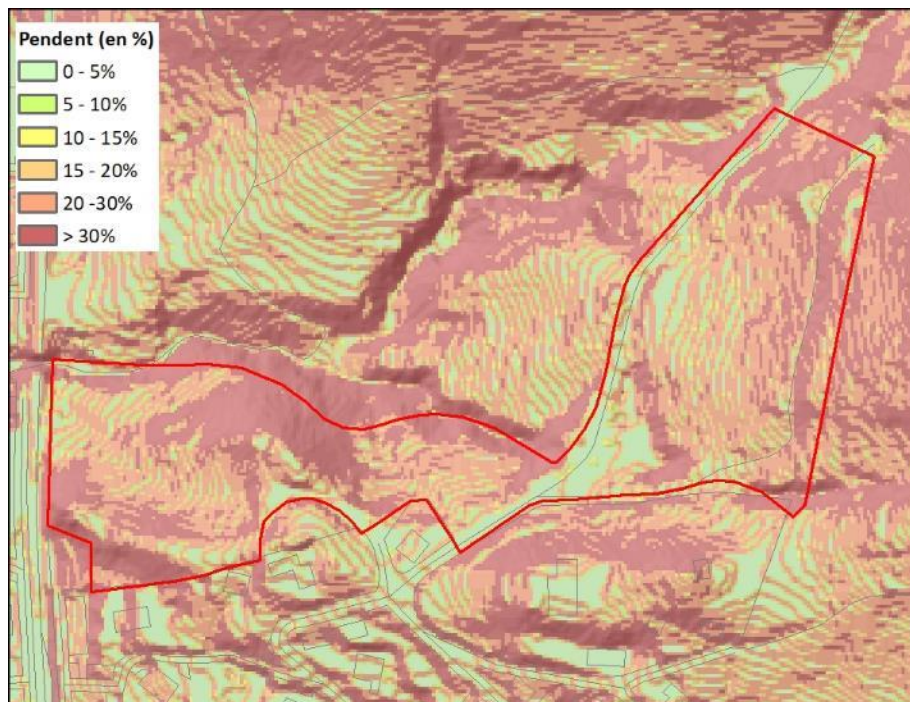
Figura 1. Situació del sector B3 de Can Vilanova a la Garriga.



Font: elaboració pròpia a partir de les dades de l'equip redactor de la MP.

Tot el sector està situat sobre sòl amb pendent molt elevat, en la major part superior al 20%, tal com es pot veure al següent mapa de pendents. Les pendents acusades i el recobriment forestal de l'àmbit el fan un sector poc idoni per al seu desenvolupament urbà.

Figura 2. Pendents al sector B3 Can Vilanova.



Font: elaboració pròpia a partir de l'ICGC.

3 RELACIÓ AMB ALTRES PLANS I PROGRAMES

En el present apartat es descriuen breument aquells plans i programes que amb rang superior poden tenir afectacions sobre el pla que aquí s'avalua.

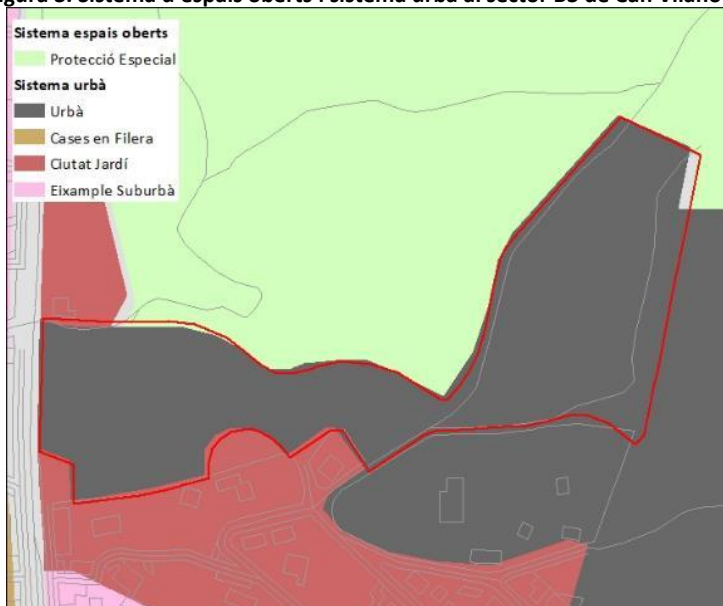
3.1 PLA TERRITORIAL METROPOLITÀ DE BARCELONA

La Garriga, pertanyent a la comarca del Vallès Oriental, s'inclou en l'àmbit del Pla Territorial Metropolità de Barcelona (PTMB d'ara en endavant) que comprèn el territori que abasten les comarques de l'Alt Penedès, el Baix Llobregat, el Barcelonès, el Garraf, el Maresme, el Vallès Oriental i Occidental, amb una superfície de 3.236 km² repartits entre 164 municipis.

El PTMB va ser aprovat definitivament el 20 d'abril de 2010 pel Govern de Catalunya (DOGC núm. 5627 - 12/05/2010), pel què és un document posterior al PGOU de la Garriga i, per tant, recull els sectors de desenvolupament previstos al planejament municipal. El PTMB s'articula sobre tres sistemes bàsics: el sistema d'assentaments; el sistema d'espais oberts; el sistema de les infraestructures de mobilitat.

Pel què fa als assentaments, el PTMB preveu per a la Garriga una estratègia de creixement moderat i, pel que fa al sector B3 Can Vilanova es recull dins les àrees especialitzades residencials. En aquest sentit cal apuntar que el PGOU preveu un creixement en superfície superior al què el PTMB admet per a tot el municipi, tal com es recull en el punt 4 de la memòria de la MP i que també es recull en la documentació de l'Avanç del POUM de la Garriga. Concretament, el creixement previst i pendent de desenvolupar al PGOU supera en més de 60 Ha el creixement màxim admissible al planejament territorial. Aquesta és, doncs, un dels motius pel qual es proposa la desclassificació d'aquest sector urbanitzable. El següent mapa mostra la relació del sector amb les categories del sòl del PTMB.

Figura 3. Sistema d'espais oberts i sistema urbà al sector B3 de Can Vilanova.



Font: elaboració pròpia a partir de la cartografia del PTMB (2010).

Per últim, i pel què fa a les infraestructures de mobilitat, el PTMB no preveu cap traçat que creui o estigui proper a l'àmbit d'estudi.

3.2 PLA GENERAL D'ORDENACIÓ URBANA DE LA GARRIGA I AVANÇ DE POUM

El planejament general vigent al municipi de la Garriga és el text refós del **Pla General d'Ordenació Urbana**, aprovat definitivament el 23 de maig de 2001 per la Comissió d'Urbanisme de Barcelona (exp. RPUC 1996 / 000075 / B). És important remarcar que es troba en fase d'avanç el nou Pla d'Ordenació Urbanística Municipal (POUM), on el ple de l'Ajuntament de La Garriga del 27 de febrer del 2019 adoptà l'acord d'inici del període d'informació pública de l'Avanç del POUM, que es va sotmetre a 30 dies hàbils a partir de la publicació al DOGC el 5 de març de 2019. L'Avanç del POUM ja preveu la desclassificació del sector B3 Can Vilanova.

Arrel de la diagnosi dels treballs del POUM s'ha posat de manifest que el sòl urbanitzable del pla vigent sobrepassa tant les limitacions del planejament territorial com del creixement del viscut durant els anys de vigència com de les projeccions demogràfiques. D'aquesta manera, el nou POUM es fonamenta en una estratègia de contenció del creixement previst al PGOU.

Segons disposa la memòria de la MP, el PGOU classifica la superfície de tot el municipi de la Garriga de la següent manera:

CLASSIFICACIÓ DEL SÒL	SUPERFÍCIE (HA)	PERCENTATGE (%)
Sòl urbà	324,20 ha	16,0%
Sòl urbanitzable	148,11 ha	7,31%
Sòl no urbanitzable	1.553,53 ha	76,69%
TOTAL	2.025,84 ha	100%

Font: Revisió PGOU (2001).

Segons la memòria de la MP, seguir les previsions de desenvolupament del PGOU suposaria una ampliació del 50% del sòl urbanitzat, fet que es considera desproporcionat més tenint en compte que el PTMB disposa per al municipi un creixement moderat.

L'àmbit objecte de modificació és el sector B3 Can Vilanova, que segons el Programa d'Actuació del PGOU 2001 s'inclouïa en el primer quadrienni (2001-2004) amb les característiques següents:

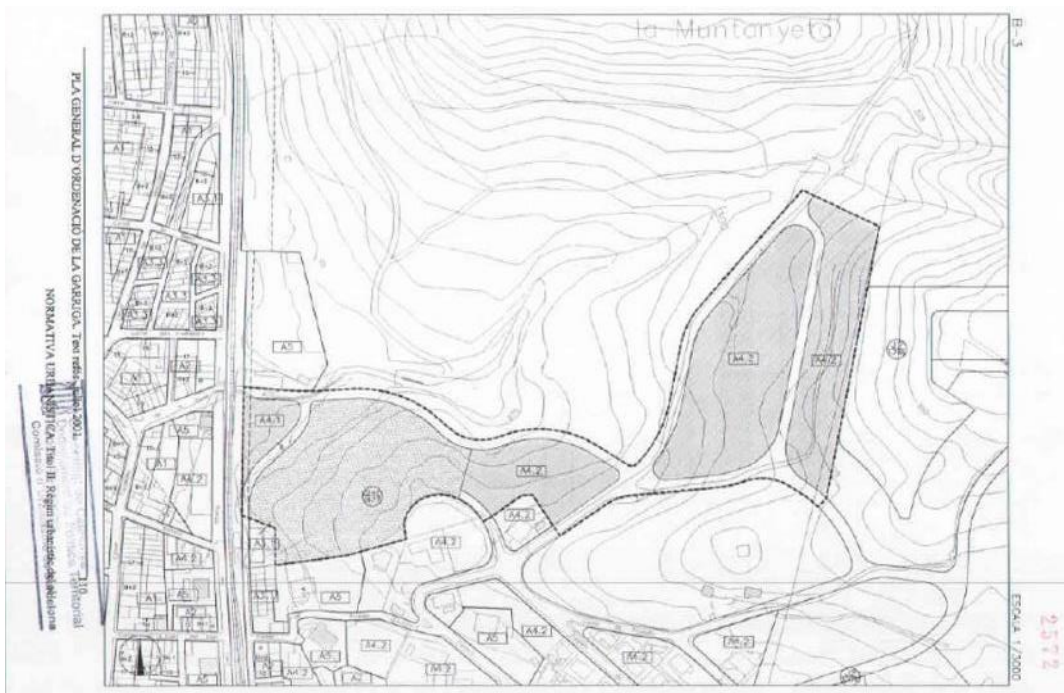
CLASSIFICACIÓ DEL SÒL	SUPERFÍCIE (M ²)	PERCENTATGE (%)
Sòl urbanitzable	59.361	100%
Sòl no urbanitzable	0	0%
QUALIFICACIÓ DEL SÒL	SUPERFÍCIE (M ²)	PERCENTATGE (%)
Zona A4.1	2.018	3,0%
Zona A4.2	30.037	51,0%
Equipaments (E)	2.374	4,0%

Zona verda – Parc (J2)	13.653	23,0%
Viari (V)	11.279	19,0%
SUPERFÍCIE TOTAL	59.361	100%

Font: Revisió PGOU (2001).

El sostre màxim total previst per a la zona A4 residencial és de 17.600 m², amb una edificabilitat bruta de 0,30 m²st/m²s, i preveu la definició de les zones verdes al voltant del torrent de la Cova. El següent mapa mostra l'ordenació del sector proposada al PGOU de 2001.

Figura 4. Ordenació del sector B3 de Can Vilanova segons el PGOU.



Font: revisió del PGOU (2001).

El PGOU preveu el desenvolupament del sector segons el plànol anterior i amb les següents condicions:

- Els habitatges seran unifamiliars segons la zona A4.2 i A4.1
- La zona verda s'urbanitzarà segons els criteris definits per J2 Parc.
- El Pla parcial haurà de respectar la vialitat assenyalada com estructura general en els plànols 2A i 2B. Aquesta haurà d'adaptar-se als camins existents per respectar el bosc. El PP tindrà en compte la protecció hidrològica i de ribera del Torrent de la Cova.

En aquest sentit, cal fer esment als principis del desenvolupament urbanístic sostenible (article 3 del TRLU), entre els quals "El desenvolupament urbanístic sostenible, atès que el sòl és un recurs limitat, comporta també la configuració de **models d'ocupació del sòl que evitin la dispersió** en el territori, afavoreixin la cohesió social, considerin la rehabilitació i la renovació en sòl urbà, atenguin la preservació i la millora dels sistemes de vida tradicionals a les àrees rurals i consolidin un model de territori globalment eficient". Per tant, el model d'urbanització residencial en forma d'habitatge unifamiliar, sovint dispers, que proposa el PGOU per al sector de Can Vilanova, estaria en desacord

amb aquest principi de sostenibilitat urbana, en tant que quan l'ocupació urbana pren forma d'urbanització dispersa, els impactes són especialment importants, no només a nivell ambiental sinó també a nivell social i territorial.

Per això, en el marc del nou POUM que s'està redactant i que aposta per una estratègia de contenció, cal revisar les necessitats de creixement del municipi.

3.3 L'AVANÇ DE POUM DE LA GARRIGA

L'any 2017 es van iniciar els treballs de redacció del nou POUM de la Garriga, aprovant-se l'Avanç de Pla el 27 de febrer del 2019, en el ple de l'Ajuntament de La Garriga i, posteriorment, es va iniciar el període d'informació pública de l'Avanç del POUM, que es va sotmetre a 30 dies hàbils a partir de la publicació al DOGC el 5 de març de 2019.

Les alternatives previstes a l'Avanç del POUM tenen una estratègia comuna que es basa en la **contenció del creixement previst al PGOU del 2001**, de consolidació i densificació de l'àrea urbana, en contraposició amb el creixement extensiu de baixa densitat que en alguns casos proposava el PGOU de 2001, així com la millora de les comunicacions i el pas de les barreres i l'estructuració dels espais lliures i els equipaments. Tot això, amb l'objectiu de donar resposta a la diagnosi realitzada en el marc dels treballs del POUM, on es posa de manifest que el sòl urbanitzable del pla vigent sobrepasa tant les limitacions del planejament territorial com el creixement viscut durant els anys de vigència del PGOU.

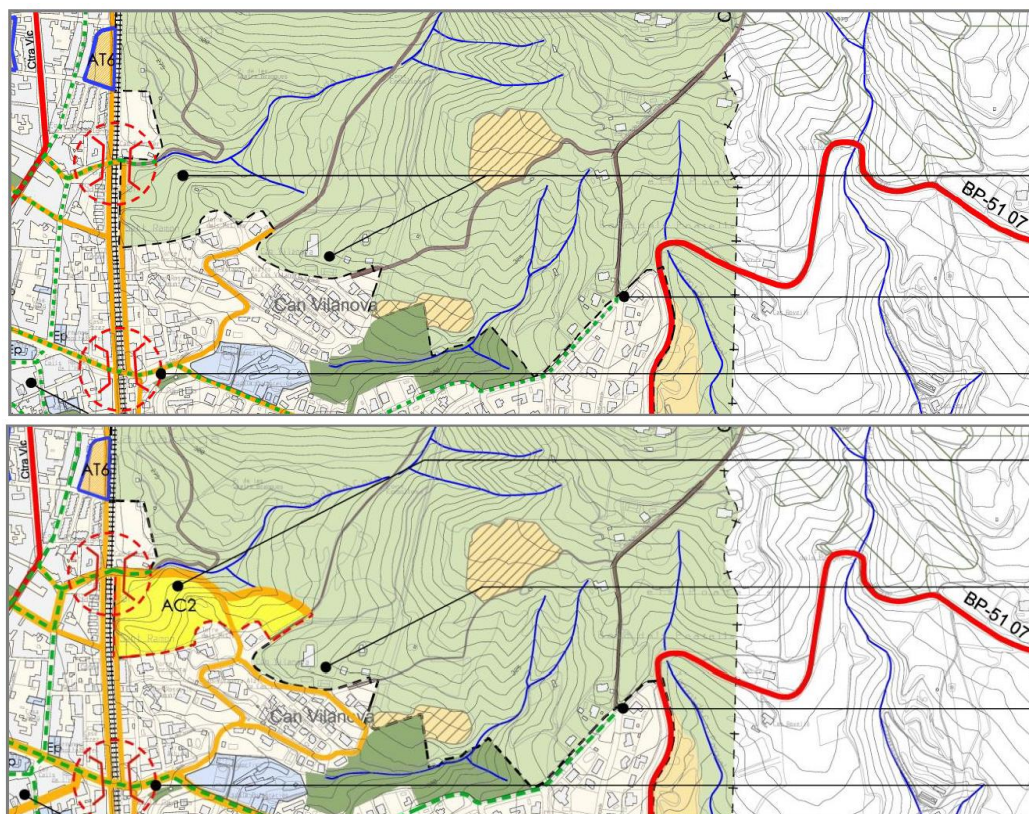
En aquest sentit, el pronunciament de l'Oficina Territorial d'Acció i Avaluació Ambiental, en data 24 de juliol de 2019, sobre l'Avanç de POUM en relació als sectors de creixement, es formulava en diferents aspectes que en relació al sector B3 i de forma resumida són:

- *Pel que fa a la validació de l'anàlisi d'alternatives, **la valoració ambiental és més favorable en l'alternativa 1** que en l'alternativa 2, ja que representa una major desclassificació de sòl urbanitzable, una afectació menor sobre el sòl rústic i sobre els HIC's, i el manteniment del sòl agrícola d'alt valor, així com per la reducció de les emissions de CO₂.*
- *Alhora, constata l'alternativa 2 suposa una **afectació de l'HIC de pinada mediterrània** present en l'àrea de compleció prevista AC2 (antic B3 Can Vilanova), corresponent a una zona amb pendents elevades.*
- *Des d'un punt de vista ambiental es valora favorablement la supressió de gran part dels sectors de sòl urbanitzable previstos pel planejament vigent, en termes de minimització de consum i ocupació de sòl, i d'afectació de sòls amb interès natural, connector i paisatgístic. Tot i aquesta valoració positiva, cal palesar que el desenvolupament de l'alternativa 2 suposa, en relació amb l'alternativa 1, una major afectació sobre aquests valors ambientals presents, així com sobre els sòls agrícoles que haurien de ser preservats segons els condicionants i objectius de les diferents unitats del paisatge del Catàleg del Paisatge de la Regió Metropolitana de Barcelona; **en especial, destacar les propostes relatives a les àrees AC2 Can Vilanova i AC3 Guifré.***
- *D'aquesta manera, caldrà adoptar la proposta definida en l'alternativa 1 respecte aquests sectors de desenvolupament.*

A continuació es mostren plànols de les dues alternatives de l'avanç de POUM al sector B3 Can Vilanova, on s'aprecia la diferència d'estratègia entre ambdues. Mentre que A2 preveu el manteniment del sector B3 Can Vilanova com a sòl urbanitzable (amb la nova nomenclatura AC2),

en l'alternativa 1 es preveu la desclassificació total del sector, amb els beneficis ambientals que la OTAAA apunta en el seu document d'abast.

Figura 5. Alternativa 1 (a dalt) i alternativa 2 (a baix) de l'Avanç de POUM de la Garriga.



Font: memòria de la MP.

Per tot això, es conclou que la MP que s'avalua en aquest EAE es troba en la línia de les determinacions de l'òrgan ambiental en el sentit de ser coherent amb l'estratègia de contenció del creixement i de manteniment dels valors ambientals presents al sector, proposada en l'alternativa 1 de l'avanç del POUM.

3.4 PLANS TERRITORIALS SECTORIALS

Els plans territorials sectorials són els plans d'incidència territorial que elaboren els diferents departaments en àmbits temàtics de la seva competència. El seu àmbit d'aplicació és tot el territori de Catalunya.

3.4.1 PLA TERRITORIAL DE PROTECCIÓ CIVIL DE CATALUNYA

El Pla Territorial de Protecció Civil de Catalunya (PROCICAT d'ara en endavant) va ser aprovat pel Govern de Catalunya l'any 1995 i revisat periòdicament. El seu objectiu és fer front a les emergències generals, associades a riscos no especials, que es puguin produir en l'àmbit de Catalunya i en àmbits territorials inferior quan es valori com a insuficient la capacitat de resposta

de l'administració local competent o del titular de l'equipament. Té consideració de pla d'emergències multirisc complementari als plans especials.

Si bé la Garriga és un municipi amb una població inferior als 20.000 habitants, i per tant no té l'obligació de redactar un Pla Bàsic d'Emergència Municipal (PBEM), disposa d'un PBEM redactat i homologat en data 16/02/2006.

3.4.2 PLA ESPECIAL D'EMERGÈNCIES PER INCENDIS FORESTALS DE CATALUNYA

L'objectiu del Pla Especial d'emergències per incendis forestals de Catalunya (INFOCAT) és establir el marc jurídic-funcional per fer front a les emergències per incendis forestals, dins de l'àmbit territorial de Catalunya, establint els avisos, l'organització i els procediments d'actuació dels serveis de la Generalitat de Catalunya, de les altres administracions públiques i també de les entitats privades que tinguin un paper rellevant en la gestió d'aquest tipus d'emergències.

La Garriga presenta un perill i un grau de vulnerabilitat alt per incendis forestals, de manera que el municipi disposa d'un PAM INFOCAT aprovat en data 08/06/2000.

3.4.3 PLA DE PROTECCIÓ CIVIL PER AL RISC D'INUNDACIONS A CATALUNYA

El Pla de protecció civil per al risc d'inundacions a Catalunya (INUNCAT d'ara en endavant) va ser aprovat l'any 2006 i revisat periòdicament. El seu objectiu és fer front a les emergències per inundacions, dins de l'àmbit territorial català, establint els avisos, l'organització i els procediments d'actuació dels serveis de la Generalitat de Catalunya, de les altres administracions públiques i de les entitats privades. Aquest pla quantifica i localitza dins de tot el territori de Catalunya els aspectes fonamentals per a l'anàlisi del risc, vulnerabilitat, zonificació del territori, establiment de les èpoques de perill i desplegament de mitjans i recursos i localització d'infraestructures de suport per als treballs d'actuació en cas d'emergència.

Segons consulta a la Direcció General de Protecció Civil, la Garriga forma part dels municipis obligats a redactar un Pla d'Actuació Municipal específic per a aquest risc, que va ser aprovat en data 16/02/2006.

3.4.4 PLA ESPECIAL D'EMERGÈNCIES SÍSMIQUES A CATALUNYA

El Pla especial d'emergències sísmiques a Catalunya (SISMICAT d'ara en endavant) va ser aprovat l'any 2003 i revisat periòdicament. Fa referència a les zones municipals amb més risc des del punt de vista geològic o de l'edificació, i als punts importants de risc que puguin participar en l'efecte dòmino.

Segons consulta a la Direcció General de Protecció Civil, la Garriga presenta una intensitat sísmica VII-VIII, i és un municipi en el qual s'han produït superacions del llindar d'intensitat (en aquest cas superior o igual a 7). Per tant, la Garriga forma part dels municipis obligats a redactar un Pla d'Actuació Municipal específic per a aquest risc, si bé es troba pendent de redacció.

3.4.5 PLA ESPECIAL D'EMERGÈNCIES PER ACCIDENTS EN EL TRANSPORT DE MERCADERIES PERILLOSES PER CARRETERA I FERROCARRIL A CATALUNYA

El pla especial d'emergències per accidents en el transport de mercaderies perilloses per carretera i ferrocarril a Catalunya (TRANSCAT) va ser aprovat per ACORD GOV/117/2017, d'1 d'agost. Donat el perill que suposen els accidents en el transport de mercaderies perilloses per a la població, el TRANSCAT defineix aquells municipis que tenen un major grau d'exposició al risc i que, per tant, han d'elaborar el corresponent Pla d'actuació municipal per fer front al risc.

La Garriga està obligada a elaborar el pla d'actuació municipal per risc d'accident en el transport de mercaderies perilloses per carretera, degut al pas de la carretera C-17 pel municipi.

4 IDENTIFICACIÓ DELS ELEMENTS AMBIENTALS SIGNIFICATIUS

4.1 MATRIU DE CARACTERITZACIÓ AMBIENTAL DE L'ÀMBIT DE LA MP

Amb la finalitat de realitzar una anàlisi prèvia d'identificació dels elements ambientals rellevants a l'àmbit d'estudi i el seu entorn sense caure en una llarga descripció enciclopèdica, es presenta a continuació una matriu de caracterització que permet identificar aquells elements ambientals presents i que serà necessari desenvolupar en els següents capítols del present informe de sostenibilitat ambiental.

Així, en la següent taula es fa una anàlisi de l'existència o no d'elements ambientalment significatius, se'n determina la seva presència o no a l'àmbit d'estudi i se'n valora si aquesta és un aspecte rellevant des del punt de vista ambiental. En cas de que no es consideri rellevant, en aquesta mateixa taula es justifica el perquè d'aquesta consideració.

Per a aquells elements rellevants s'indica l'apartat posterior en que s'analitzen de forma més detallada.

ELEMENT AMBIENTAL		PRESENCIA A L'ÀMBIT	DESCRIPCIÓ / ELEMENTS	RELLEVÀNCIA	JUSTIFICACIÓ DE NO RELLEVÀNCIA	ANÀLISI COMPLEMENTÀRIA
Ocupació i consum de sòl	Usos agrícoles o ramaders	No	No existeixen a l'àmbit camps de conreu o usos ramaders actualment.	No		4.2.1 Ocupació i usos del sòl
	Usos forestals	Sí	L'àmbit d'estudi és cobert en més d'un 88% per zones forestals.	Sí		
	Matollars	Sí	A l'àmbit d'estudi hi ha zones de matollars.	Sí		
	Àrees urbanes	Sí	A l'àmbit d'estudi hi ha zones urbanitzades, si bé representen poc més d'un 1% del total de la seva superfície.	Sí		
Hàbitats i espècies protegides	HIC no prioritari ¹	Sí	L'àmbit es troba ocupat pràcticament en la seva totalitat per l'HIC 9540 de Pinedes mediterrànies.	Sí		4.2.2 Hàbitats, espècies d'interès i connectivitat ecològica
	HIC prioritari ²	No	No es troben HIC prioritari dins l'àmbit d'estudi ni tampoc proper a aquest.	No		
	Àrea d'Interès Faunístic i Florístic (AIFF) ³	No	El sector no es troba està afectat per cap Àrea d'Interès Faunístic i Florístic, segons la cartografia del DTES.	No		
	Espècies protegides o en perill d'extinció	Sí	Per les característiques dels seus hàbitats, és possible la presència de diverses espècies protegides o amenaçades al sector (rat-penats, amfibis i aus).	Sí		4.2.2 Hàbitats, espècies d'interès i connectivitat ecològica
Espais naturals protegits	Espais PEIN	No		No		

¹ Capa d'Hàbitats d'Interès Comunitari – Departament de Territori i Sostenibilitat

² Capa d'Hàbitats d'Interès Comunitari – Departament de Territori i Sostenibilitat

³ Capa de zones AIFF Comunitari – Departament de Territori i Sostenibilitat

ELEMENT AMBIENTAL		PRESENCIA A L'ÀMBIT	DESCRIPCIÓ / ELEMENTS	RELLEVÀNCIA	JUSTIFICACIÓ DE NO RELLEVÀNCIA	ANÀLISI COMPLEMENTÀRIA
	Espais XN2000	No	Si bé el municipi consta de diversos espais naturals inclosos al PEIN ⁴ , com són els Cingles de Bertí, el Massís del Montseny i el Riu Congost, integrats tots ells a la XN2000 ⁵ , dins l'àmbit no s'hi troba cap figura de protecció, si bé s'ubica a poc més de 250 m de l'espai protegit del Massís del Montseny. Es considera que la desclassificació tindrà, en tot cas, una repercussió positiva sobre aquests espais.	No		
	ENPE	No		No		
	Sistema d'espais oberts del planejament territorial	No	El sector no es troba afectat pel sòl de protecció especial del sistema d'espais oberts del PTMB, si bé li és colindant.	No		
	Arbres monumentals	No	No existeixen a partir d'anàlisi de cartografia oficial del DARPAMN ⁶	No		
Altres espais de rellevància ambiental	Zones humides	No	No existeixen a partir d'anàlisi de cartografia oficial del DARPAMN ⁷	No		
	Forest del CUP	No	No existeixen forests d'utilitat pública dins el sector segons la cartografia oficial del DARPAMN ⁸	No		
	Patrimoni geològic: Espais d'interès geològic	No	No existeixen a partir d'anàlisi de cartografia oficial del DARPAMN	No		

⁴ Capa Pla d'espais d'interès natural – Departament de Territori i Sostenibilitat

⁵ Capa Xarxa Natura 2000 (LIC+ZEPA) - Departament de Territori i Sostenibilitat

⁶ Capa Arbres monumentals - Departament d'Agricultura, Ramaderia, Pesca, Alimentació i Medi Natural

⁷ Capa Zones humides - Departament d'Agricultura, Ramaderia, Pesca, Alimentació i Medi Natural

⁸ Capa Forests públiques - Departament d'Agricultura, Ramaderia, Pesca, Alimentació i Medi Natural

ELEMENT AMBIENTAL		PRESENCIA A L'ÀMBIT	DESCRIPCIÓ / ELEMENTS	RELLEVÀNCIA	JUSTIFICACIÓ DE NO RELLEVÀNCIA	ANÀLISI COMPLEMENTÀRIA
Connectivitat ecològica	Presència de connectors d'abast territorial	No	El PTMB no reconeix cap connector ecològic d'abast territorial al sector.	No		
	Eixos de connectivitat local	Sí	Pel nord del sector hi discorre el torrent de la Cova que exerceix de corredor fluvial d'abast local.	Sí		4.2.2 Hàbitats, espècies d'interès i connectivitat ecològica
Riscos naturals	Presència d'àrees amb riscos geològics	No	Tal i com recull l'informe de l'ICGC de 26 de juny de 2020 l'àmbit de la Modificació està inclòs en el full de la Garriga 73-28 (364-1-2) del Mapa per a la prevenció dels riscos geològics 1 :25 000 de Catalunya. A partir de la seva consulta s'ha pogut constatar que no s'ha determinat cap perillositat geològica per aquest àmbit. En conseqüència i tenint en compte l'objecte de la Modificació que es proposa, no es considera necessària l'elaboració d'un estudi complementari en relació els riscos geològics.	No		
	Presència de zones de risc d'incendi alt o molt alt	No	Si bé la Garriga forma part dels municipis de Catalunya ubicats en zona d'alt risc d'incendi forestal, l'àmbit presenta un risc d'incendi moderat segons el Mapa de perill bàsic d'incendi forestal (2002).	Sí		4.2.3 Cicle de l'aigua i riscos naturals
	Existència d'àrees d'inundables ⁹	Sí	El torrent de la Cova és una zona potencialment inundable segons criteris geomorfològics segons la cartografia de l'ACA, si bé afecta tan sols un 1,2% de la superfície de l'àmbit.	No	Per la seva reduïda afectació, i per les característiques de la MP, no es considera necessari ampliar la informació d'aquest vector.	

⁹ Visor de l'Agència Catalana de l'Aigua

ELEMENT AMBIENTAL		PRESENCIA A L'ÀMBIT	DESCRIPCIÓ / ELEMENTS	RELLEVÀNCIA	JUSTIFICACIÓ DE NO RELLEVÀNCIA	ANÀLISI COMPLEMENTÀRIA	
	Risc sísmic	Sí	La Garriga presenta una intensitat sísmica VII-VIII i una superació del llindar sísmic de dany segons el Mapa de Protecció Civil de Catalunya.	No	Aquest risc no té afectacions sobre els objectius de la MP.		
Riscos tecnològics	Risc químic	No	El Mapa de Protecció Civil descarta la presència d'aquests riscos.	No			
	Risc nuclear	No	El Mapa de Protecció Civil descarta la presència d'aquests riscos.	No			
	Risc radiològic	Sí	El Mapa de Protecció Civil mostra la presència d'aquest risc amb nivell de categoria 2 a l'àmbit del municipi de la Garriga.	No	Aquest risc no té afectacions significatives sobre els objectius de la MP.		
Aigua	Superficials	Presència de cursos d'aigua superficials	Sí	L'àmbit delimita al nord amb el torrent de la Cova.	Sí		4.2.3 Cicle de l'aigua i riscos naturals
	Subterrànies	Aigües subterrànies	Sí	Es constata la presència d'aqüífers a l'àmbit d'estudi (dels sistemes Prelitoral Castellar del Vallès - La Garriga - Centelles i Al·luvials del Vallès) ¹⁰ . També cal destacar la presència de betes d'aigües termals, molt característiques del municipi.	Sí		4.2.3 Cicle de l'aigua i riscos naturals
		Aqüífers protegits	No	No es localitzen masses d'aigua subterrànies protegides en la zona d'estudi ¹¹ .	No		
		Zona vulnerable per nitrats	Sí	La Garriga és un municipi declarat vulnerable per contaminació de nitrats pel Decret 476/2004.	No	Aquest vector no té afectació sobre els objectius de la MP.	

¹⁰ A partir de base Aigües Subterrànies del Departament de Territori i Sostenibilitat

¹¹ A partir de base Aqüífers protegits del Departament de Territori i Sostenibilitat

ELEMENT AMBIENTAL		PRESENCIA A L'ÀMBIT	DESCRIPCIÓ / ELEMENTS	RELLEVÀNCIA	JUSTIFICACIÓ DE NO RELLEVÀNCIA	ANÀLISI COMPLEMENTÀRIA
Ambient atmosfèric	Problemàtica de qualitat de l'aire	Sí	El municipi de la Garriga pertany a la Zona de Qualitat de l'Aire (ZQA) 2 del Vallès-Baix Llobregat. Segons l'informe de 2017 aquesta zona ha superat els valor límit anual de NO2. Pel que fa als valors d'immissió de NO ₂ , la Garriga mostra uns nivells mitjans; i respecte els valors d'immissió de PM10, mostra un nivell mig-alt, segons la cartografia del DTES. L'informe de la Direcció General de Qualitat Ambiental i Canvi Climàtic pel que fa al vector aire, de 18 de juny de 2020, fa constar que la capacitat del medi receptor al municipi de la Garriga és moderada per les partícules PM10, mentre que per la resta de contaminants atmosfèrics la capacitat del medi és alta.	No	Donat que la MP no tindrà efectes sobre la qualitat de l'aire no es considera rellevant ampliar la informació d'aquest vector.	
	Problemàtica de contaminació acústica	Sí	L'àmbit compren sòl urbanitzable i es troba delimitat a l'oest per la Ronda del Carril. Segons el mapa de capacitat acústica de la Garriga (2014) es troba en la zonificació A4 - Àrees amb predomini de sòl d'ús residencial.	No	Es considera que els objectius de la MP no tindran efectes addicionals sobre la contaminació acústica.	
	Zones sensibles de contaminació lluminosa	Sí	L'àmbit se situa en una àrea delimitada com a zona de protecció moderada (E3) envers a la contaminació lluminosa, per les previsions del planejament vigent respecte el seu ús intensiu urbà.	No	Es considera que els objectius de la MP no tindran efectes sobre la contaminació lluminosa.	
	Instal·lacions que generin camps electromagnètics	No	Es descarta la seva presència a partir del que s'indica al Mapa de Protecció Civil del Departament d'Interior.	No		
Residus	Instal·lacions de gestió i tractament de residus	No	No trobem instal·lacions de gestió ni tractament de residus a l'àmbit d'estudi.	No		

ELEMENT AMBIENTAL		PRESENCIA A L'ÀMBIT	DESCRIPCIÓ / ELEMENTS	RELLEVÀNCIA	JUSTIFICACIÓ DE NO RELLEVÀNCIA	ANÀLISI COMPLEMENTÀRIA
	Problemàtica derivada dels sistemes de gestió de residus existents	No	-	No		
Paisatge i patrimoni	Elements interès patrimonial	No	No es troben béns del patrimoni arquitectònic, arqueològic, paisatgístic o ambiental dins l'àmbit d'estudi. Tot i això, el sector es troba proper al jaciment arqueològic de Can Vilanova, al seu sud-est, si bé no es preveuen efectes derivats del desenvolupament de la MP.	Sí		4.2.4 Patrimoni i connectivitat social
	Eixos de connectivitat social i camins històrics	Sí	Per l'extrem nord-oest de l'àmbit hi discorre el sender de Ca l'Oliveró.	Sí		4.2.4 Patrimoni i connectivitat social
	Elements paisatgístics rellevants	Sí	El sector se situa a cavall entre les unitats paisatgístiques del Montseny i la Plana del Vallès, del Catàleg de Paisatge de la Regió Metropolitana de Barcelona. D'entre els objectius de qualitat paisatgística, cal destacar: un sistema d'urbanitzacions compactes i integrat en el territori, ben relacionat amb l'entorn forestal i agrícola, que prioritzi el manteniment dels connectors ecològics i paisatgístics existents.	No	Degut a què la desclassificació del sector no tindrà efectes sobre la qualitat paisatgística actual de l'àmbit i, per tant, els seus objectius es troben en coherència amb els objectius de qualitat paisatgística del Catàleg de la RMB, no es considera realitzar-ne una anàlisi complementària.	
Energia	Consum energètic	No	En tant que la MP preveu la desclassificació del sector a sòl no urbanitzable, no es produiran consums energètics addicionals als actualment existents.	No		

ELEMENT AMBIENTAL		PRESENCIA A L'ÀMBIT	DESCRIPCIÓ / ELEMENTS	RELLEVÀNCIA	JUSTIFICACIÓ DE NO RELLEVÀNCIA	ANÀLISI COMPLEMENTÀRIA
Canvi climàtic	Escenaris previsibles derivats dels efectes del canvi climàtic	Sí	El principal factor de vulnerabilitat davant el Canvi Climàtic a la Garriga rau en el risc lligat a l'augment dels incendis forestals i en l'augment del risc d'inundabilitat. Si bé es considera que els objectius de la MP no tindran efectes addicionals sobre el canvi climàtic, s'analitza amb més detall aquest vector, alhora que es realitza una estimació de les emissions de CO ₂ que la MP estalviarà al municipi respecte el planejament vigent.	Sí		4.2.5 Canvi climàtic 7.4.1 Estimació de les emissions de CO ₂ estalviades en la MP respecte el planejament vigent

4.2 ANÀLISI DELS ELEMENTS AMBIENTALMENT RELLEVANTS DE LA SITUACIÓ ACTUAL

A partir de l'anàlisi realitzada a la matriu anterior, es considera que els elements ambientalment rellevants pel què fa a la configuració actual de l'àmbit, i sobre els quals es considera que cal una anàlisi més detallada són els següents.

- Ocupació i usos del sòl (apartat 4.2.1).
- Hàbitats, espècies i connectivitat ecològica (apartat 4.2.2).
- El cicle de l'aigua i els riscos naturals associats (apartat 4.2.3).
- Patrimoni i connectivitat social (apartat 4.2.4).
- Canvi climàtic (apartat 4.2.5).

4.2.1 OCUPACIÓ I USOS DEL SÒL

OCUPACIÓ I USOS DEL SÒL

Contingut

Descripció i anàlisi dels usos del sòl i dels hàbitats presents al sector.

Descripció i anàlisi

La distribució dels usos del sòl al sector B3 de Can Vilanova són els següents:

ÚS DEL SOL ¹²	Superfície (m ²)	%
Boscós densos (no de ribera)	52.410,3	88,12%
Matollars	3.370,7	5,67%
Prats i herbassars	2.877,9	4,84%
Zones urbanitzades	814,3	1,37%

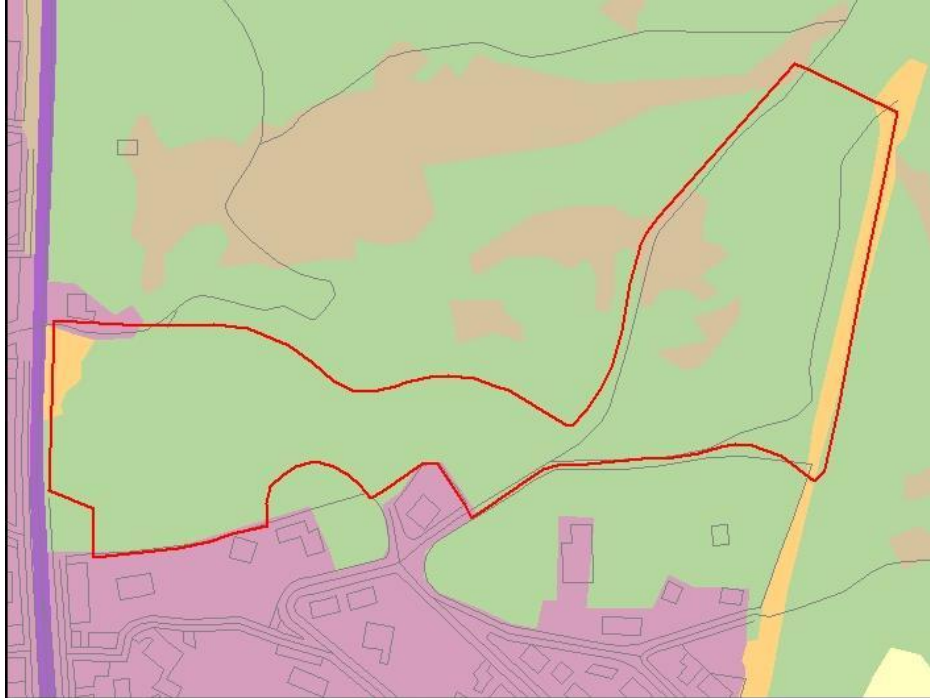
Font: Lavola a partir de la cartografia d'usos del sòl del CREAF (niv. 2).

Com es desprèn de la taula anterior, el sector es troba ocupat principalment per boscos, concretament pinedes de pi pinyer (*Pinus pinea*), que conjuntament ocupen més del 88% de l'àmbit. La resta de cobertes del sòl són minoritàries, formades per matollars i prats naturals, mentre que un 1,37% correspon a zones urbanitzades, concretament a edificacions residencials existents, si bé la superfície inclosa dins l'àmbit de la MP no inclou cap edificació sinó únicament les zones obertes i camins a l'entorn de l'edifici de la Fournier a l'extrem nord-est de l'àmbit.

Plànol. Usos del sòl (Font: CREAF)

¹² Classificació segons el Mapa de Cobertes del Sòl de Catalunya (MCSC 4 edició) (CREAF)

OCUPACIÓ I USOS DEL SÒL



Usos del sòl		
Canals i basses i agrícoles	Roquissars	
Aigües continentals	Conreus	Sòls nus forestals
Basses urbanes	Matollars	Sòls nus urbans
Boscos clars (no de ribera)	Plantacions de plàtans	Vies de comunicació
Boscos densos (no de ribera)	Plantacions de pollancre	Abocadors
Boscos densos de ribera	Prats i herbassars	Zones esportives i lúdiques
		Zones urbanitzades

Imatges



El límit oest del sector a tocar de la via del tren, amb pendents acusats. Font: Lavola.

OCUPACIÓ I USOS DEL SÒL



Les pinedes mediterrànies amb matollar de l'àmbit. Font: Lavola.



Les pistes forestals que travessen el sector i que s'uneixen amb el camí de Santa Margarida. Font: Lavola.

OCUPACIÓ I USOS DEL SÒL			
Diagnosi			
Situació actual	Bona	Millorable	Dolenta
Impactes, riscos o amenaces	No es preveuen impactes o riscos negatius sobre els usos del sòl derivats del desenvolupament de la MP en tant que preveu la desclassificació del sòl urbanitzable a sòl no urbanitzable i, per tant, no es produeix una transformació ni ocupació significativa del sòl.		
Grau de sensibilitat ambiental	Molt alta	Alta	Moderada

4.2.2 HÀBITATS, ESPÈCIES D'INTERÈS I CONNECTIVITAT ECOLÒGICA

HÀBITATS, ESPÈCIES D'INTERÈS I CONNECTIVITAT ECOLÒGICA			
Contingut			
S'analitza a continuació els hàbitats presents a l'àmbit d'estudi i les espècies de fauna d'interès així com la relació dels connectors ecològics territorials que discorren per l'àmbit o proper a aquest.			
Descripció i anàlisi			
Si analitzem la cartografia dels Hàbitats d'Interès comunitari (HIC) presents a l'àmbit, observem com pràcticament la totalitat del sector està coberta per l'HIC 9540 no prioritari corresponent a les Pinedes mediterrànies .			
Es tracta de pinedes de composició diversa (pi blanc, pi pinyer o pinastre) heliòfiles i poc o molt clares, amb un sotabosc llenyós i dens amb brolles d'estepes i brucs, matollars de romaní o de màquies dominades per alzines, carrasques o coscolls. Es tracta, doncs, d'un hàbitat àmpliament distribuït per bona part de la regió mediterrània, pel què en cap cas es considera un hàbitat amenaçat (segons el Grau d'Amenaça i Interès de Conservació dels hàbitats CORINE corresponents).			
Això es resumeix a la següent taula:			
CODI HIC	CODI CORINE LC	INTERÈS DE CONSERVACIÓ*	GRAU D'AMENAÇA**
9540 Pinedes mediterrànies	42.8315 Pinedes de pi pinyer (<i>Pinus pinea</i>), sovint amb sotabosc de brolles o de bosquines acidòfiles, de la terra baixa catalana	14	1
*Interès de conservació: de 6 a 24 on 24 és el màxim interès de conservació que pot presentar un hàbitat. **Grau d'amenaça: de 0 a 4 on 0 és amenaça no constatada i 4 és amenaça màxima (Carreras i Ferré, 2013).			
Font: Servei d'informació de les Zones d'especial de conservació, GENCAT.			

HÀBITATS, ESPÈCIES D'INTERÈS I CONNECTIVITAT ECOLÒGICA

Per tant, si bé les pinedes mediterrànies són un hàbitat d'interès a nivell de la comunitat europea, a Catalunya el seu interès és reduït degut a la seva abundància i baix valor biològic. A l'àmbit d'estudi el seu interès rau en la seva continuïtat amb les zones forestals incloses a l'espai protegit del Massís del Montseny.

Donades les característiques dels seus hàbitats, i tal i com es desprèn del Document d'abast elaborat en el marc de la tramitació ambiental del pla, cal destacar la possible presència a l'àmbit de diverses espècies de rat-penats i d'amfibis, al ser una zona de capçalera del torrent de la Cova, i que requereixen una protecció estricta al figurar a l'annex IV de la Directiva 92/43/CE, de 21 de maig de 1992, com són el tótil (*Alytes obstetricans*), el gripau corredor (*Bufo calamita*), el gripau d'esperons (*Pelobates cultripes*), la reineta (*Hyla meridionalis*) i el tritó verd (*Triturus marmoratus*), pel que fa als amfibis.

Altrament, d'acord amb les dades disponibles el sector a desenvolupar ocupa una àrea de campeig del duc (*Bubo bubo*), espècie d'interès comunitari que ha de ser objecte de mesures especials quant a la conservació dels seus hàbitats, segons l'annex I de la Directiva 2009/147/CE, del Parlament europeu i del Consell, de 30 de novembre de 2009, relativa a la conservació de les aus silvestres. Es tracta també d'una espècie de l'annex IV de la Llei 42/2007, de 13 de desembre, i espècie protegida categoria B del Decret Legislatiu 2/2008, de 15 d'abril, pel qual s'aprova el Text refós de la Llei de protecció dels animals. També es tracta d'una àrea de campeig de l'esparver (*Accipiter nisus*) i l'aligot comú (*Buteo buteo*), protegides per la Llei esmentada.

Esmentar també que l'àmbit es troba a poc més de 600 m d'una àrea d'interès faunístic i florístic, i d'una zona de protecció per a l'avifauna, segons l'annex 2 de la resolució MAH/3627/2010, de 25 d'octubre, per la qual es delimiten les àrees prioritàries de reproducció, alimentació, dispersió i concentració local de les espècies d'aus amenaçades a Catalunya, i es dona publicitat a les zones de protecció per a l'avifauna, amb la finalitat de reduir el risc d'electrocució i col·lisió amb les línies elèctriques d'alta tensió.

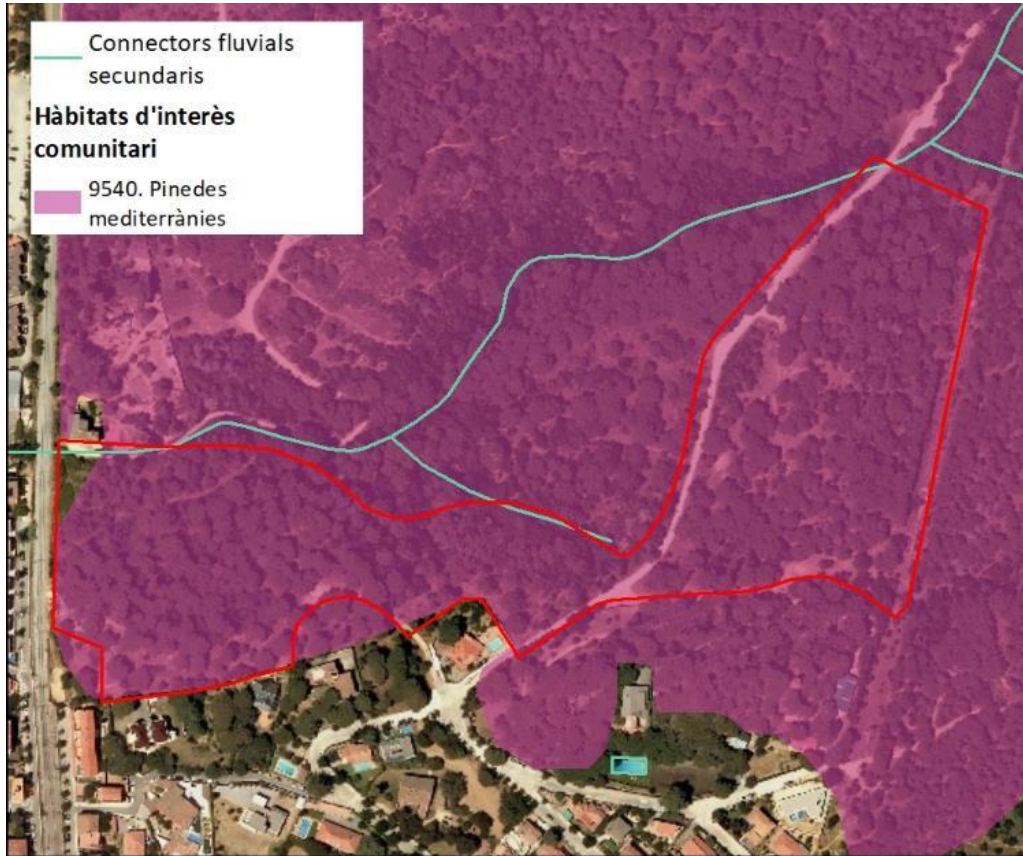
Pel què fa a la **connectivitat ecològica** a l'àmbit, destaca el pas del torrent de la Cova pel nord de l'àmbit, el qual queda parcialment afectat pels límits del sector. Els espais fluvials són entorns d'interès per la connectivitat ecològica en tant que són espais lineals, molt biodiversos, i que sovint s'han preservat de la urbanització degut a la seva topografia i als riscos associats a la inundabilitat. Tot i que el torrent de la Cova té caràcter mediterrani, amb aigües temporals i format per vegetació de bosc mediterrani, amb la mateixa composició que la pineda de pi pinyer colindant, es tracta d'un potencial corredor fluvial local d'interès per a la connectivitat. Per això, cal que les previsions de la MP en minimitzin l'afectació.

Per altra banda, l'àmbit d'actuació es troba adjacent al sòl de protecció especial i d'interès connector segons el PTMB, i també proper a l'espai PEIN i XN2000 del Massís del Montseny (a poc més de 250 m pel nord), amb el qual té continuïtat física i estructural per mitjà de les zones forestals de l'àmbit, que presenten unes característiques similars a les pinedes mediterrànies incloses dins els límits de l'espai protegit.

En aquest sentit, cal recordar el requeriment de l'article 46 de la Llei 42/2007, de 13 de desembre, del patrimoni natural i de la biodiversitat, segons el qual en el marc de les polítiques mediambientals i d'ordenació territorial, i amb la finalitat de millorar la coherència ecològica i la connectivitat de la xarxa Natura 2000, es fomentarà la conservació de corredors ecològics que resultin essencials o requereixin primordial importància per la migració, la distribució geogràfica i l'intercanvi genètic entre poblacions d'espècies de fauna i flora silvestres.

HÀBITATS, ESPÈCIES D'INTERÈS I CONNECTIVITAT ECOLÒGICA

Plànol. Hàbitats i connectivitat ecològica al sector B3 (Font: elaboració pròpia a partir de la cartografia del DTES)



Imatges



HÀBITATS, ESPÈCIES D'INTERÈS I CONNECTIVITAT ECOLÒGICA



Les pinedes mediterrànies amb matollar al sector. Font: Lavola.

Diagnosi

Situació actual	Bona	Millorable	Dolenta	
Impactes, riscos o amenaces	Es preveuen efectes positius derivats de la desclassificació del sector sobre el manteniment dels HIC existents així com per al manteniment del paper connector territorial i local del torrent de la Cova.			
Grau de sensibilitat ambiental	Molt alta	Alta	Moderada	Baixa

4.2.3 CICLE DE L'AIGUA I RISCOS NATURALS

CICLE DE L'AIGUA I RISCOS NATURALS

Contingut

Descripció i anàlisi de la qualitat actual de les aigües superficials i subterrànies presents al municipi, i dels riscos associats a la inundabilitat del sector.

Descripció i anàlisi

Aigües superficials i risc d'inundació

El curs fluvial principal que discorre pel municipi de la Garriga és el riu Congost, amb una longitud total de 43 km, un cabal mitjà anual de 0,73 m³/s i pertanyent al règim mediterrani. L'estat general de la massa d'aigües superficials del riu Congost des de l'EDAR d'Aiguafreda fins a l'EDAR

CICLE DE L'AIGUA I RISCOS NATURALS

de La Garriga és dolent (amb incertesa . Podem destacar la importància del riu Congost com a eix vertebrador del municipi, ja que aquest ha contribuït a definir fisiològicament el territori.

En el cas del sector de Can Vilanova, tan sols hi discorre un curs fluvial secundari corresponent al **torrent de la Cova**, que delimita el sector pel nord. Com s'ha dit en l'apartat anterior, es tracta d'un torrent temporal mediterrani que duu associada una zona de probable inundabilitat, segons es delimita a la cartografia de l'Agència Catalana de l'Aigua.

Aigües subterrànies

A nivell de masses d'aigua subterrànies, en general, a la Garriga hi trobem 2 aqüífers diferenciats: l'aqüífer al·luvial del Vallès, associat al riu Congost; i l'aqüífer Prelitoral de Castellar del Vallès – La Garriga – Centelles. Segons l'ACA, ambdós tenen una qualitat de l'aigua dolenta sobretot degut al seu mal estat químic. Tot i això, l'aqüífer no està protegit pel Decret 328/1988, d'11 d'octubre, pel qual s'estableixen normes de protecció i addicionals en matèria de procediment en relació amb diversos aqüífers de Catalunya. A més, la Garriga ha estat declarada zona vulnerable per la contaminació de nitrats (Decret 476/2004, de 28 de desembre).

Adicionalment cal mencionar que la principal explotació dels recursos geològics a la Garriga, és l'associada als processos hidrotermals. Segons l'Agència Catalana de l'Aigua (ACA), el Pla de Gestió del districte de la conca fluvial de Catalunya (2016-2021) estableix que gairebé tot el casc urbà de la Garriga es troba dins un àmbit definit com a perímetre de protecció d'aigües termals, si bé el sector de Can Vilanova no queda inclòs dins aquest perímetre.

Fonts naturals

A l'extrem nord-est de l'àmbit destaca la presència de la Font de la Fonollosa, una font natural inventariada amb codi 08088-0143.

Risc d'incendi

Pel què fa al risc d'incendi, el municipi de la Garriga està classificat com a municipi d'alt risc d'incendi forestal, d'acord amb el Decret 64/1995, de 7 de març, pel qual s'estableixen mesures de prevenció d'incendis forestals. Addicionalment, i com es pot veure al mapa de risc estàtic d'incendi, el sector presenta un risc d'incendi forestal moderat.

En aquest sentit, les urbanitzacions residencials disperses, com la que proposa el planejament vigent al sector de Can Vilanova, són models de creixement que suposen un increment addicional del risc d'incendi. Per això, es valora positivament la desclassificació de la major part del sector que proposa la MP, si bé caldrà tenir en compte mesures de prevenció d'incendis al sector tenint en compte la seva proximitat a la urbanització de Can Poi i la Ronda del carril.

CICLE DE L'AIGUA I RISCOS NATURALS

Plànol. Aigües superficials, subterrànies i zones potencialment inundables al sector (Font: Lavola a partir de la cartografia de l'ACA)



Imatges



Canyar associat al torrent de la Cova en el seu pas soterrat per la Fournier i la via del tren, a l'oest del sector. Font: *Google street view*.

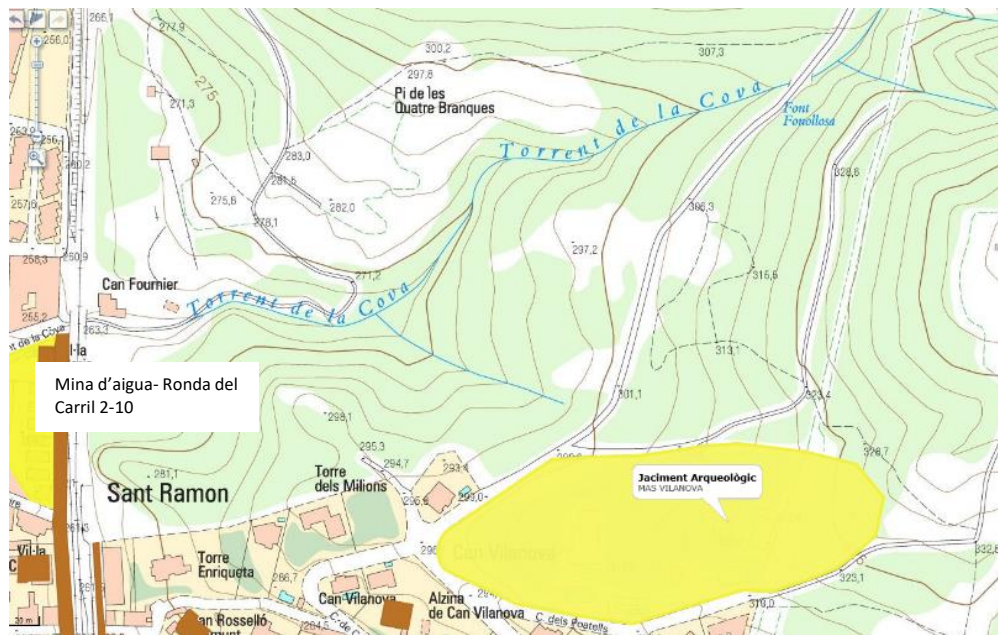
CICLE DE L'AIGUA I RISCOS NATURALS			
Diagnosi			
Situació actual	Bona	Millorable	Dolenta
Impactes, riscos o amenaces	Es preveuen efectes positius sobre les aigües superficials en tant que la desclassificació del sector que proposa la MP permetrà la no afectació al torrent de la Cova. Així mateix, les previsions de desclassificació del sector permetran reduir la vulnerabilitat davant el risc d'inundació, tot i que és molt reduït.		
Grau de sensibilitat ambiental	Molt alta	Alta	Moderada

4.2.4 PATRIMONI I CONNECTIVITAT SOCIAL

PAISATGE I PATRIMONI
Contingut
Anàlisi dels elements del patrimoni propers al sector i els eixos de connectivitat social que hi discorren, i els efectes previstos del desenvolupament de la MP.
Descripció i anàlisi
Elements del patrimoni cultural
<p>Pel que respecta als elements del patrimoni de la Garriga, el Pla Especial de Protecció i Actuació del Patrimoni arquitectònic, arqueològic, urbanístic i paisatgístic (PEPAP 2007) vigent, inclou un Catàleg amb 398 béns protegits: 221 arquitectònics, 87 arqueològics i 90 naturals, entre els quals s'hi troba el jaciment arqueològic "Mas Vilanova" com a jaciment arqueològic també inclòs a l'Inventari del Patrimoni Cultural català. Aquest jaciment, tot i que no es troba dins l'àmbit, se situa al sud-est del sector. Tot i això, ni les previsions del planejament vigent ni la desclassificació proposada en la MP es preveu que puguin tenir afectacions sobre el jaciment.</p> <p>Així mateix, en zona urbana a l'altra banda de la línia de ferrocarril, es localitza un altre jaciment arqueològic inclòs a l'Inventari del Patrimoni Cultural: la Mina d'aigua – Ronda del Carril, 2-10, que, tal i com detalla l'informe del Departament de Cultura emès en data 7 de juliol de 2020 en el marc de les consultes prèvies a l'avaluació ambiental, es tracta d'una mina de la qual es desconeix el seu recorregut exacte i que podria estendre's vers la possible connexió projectada entre la Ronda Carril i el pas sota el ferrocarril del carrer Torrent de la Cova, que podrà ser concretada i definida com a sistema general viari a la revisió del PGOU.</p>
Eixos de connectivitat social
<p>Per l'extrem nord-oest del sector, a l'alçada de l'edifici de la Fournier, hi discorre el sender de Ca l'Olivéro, de 4km de llargada total i que va des del torrent de la Cova fins als peus del turó de Santa Margarida, tot voltant el turó de Can Poi. Es tracta d'un eix de connectivitat social entre les zones forestals i l'àmbit urbà en aquest punt del terme municipal.</p>

PAISATGE I PATRIMONI

Plànol. Jaciments arqueològics (font: visor del Portal de Cultura, GENCAT).



Plànol. Itineraris propers a l'àmbit (font: ajuntament de la Garriga).

PAISATGE I PATRIMONI



IMATGES



Indicacions del sender de Ca l'Oliveró. Font: Lavola.

PAISATGE I PATRIMONI			
Diagnosi			
Situació actual	Bona	Millorable	Dolenta
Impactes, riscos o amenaces	No es preveu que la MP tingui efectes significatius sobre la qualitat paisatgística ni la protecció dels elements del patrimoni cultural existents, així com tampoc sobre els eixos de connectivitat social existents.		
Grau de sensibilitat ambiental	Molt alta	Alta	Moderada
			Baixa

4.2.5 CANVI CLIMÀTIC

ENERGIA I CANVI CLIMÀTIC	
Contingut	
<p>Tenint en compte el què indiquen els diferents estudis i projeccions climàtiques en un context de canvi climàtic, cal tenir en compte la contribució de la planificació sobre el canvi climàtic i els possibles efectes esperats.</p>	
Descripció i anàlisi	
<p>A partir de les projeccions climàtiques disponibles¹³ es considera que els perills climàtics que poden provocar efectes sobre el municipi de la Garriga són els següents:</p> <ul style="list-style-type: none"> • Increment de les temperatures • Canvis en els cicles de les estacions • Augment dels períodes de sequera • Augment de la freqüència de pluges torrencials <p>Aquests perills climàtics poden implicar una sèrie de riscos que hauran de ser tinguts en consideració:</p>	
Taula 1. Riscos derivats del canvi climàtic a la Garriga.	
Perill climàtic	Riscos potencials
Increment de les temperatures	<ul style="list-style-type: none"> • Augment de l'efecte d'illa de calor • Augment del risc d'incendis forestals • Canvis en les pautes de consum d'energia • Impactes negatius en la salut de la població • Augment del nombre d'episodis de formació d'ozó • Risc de danys en infraestructures

¹³ A. Barrera - Escoda i J. Cunillera (2011): *Primer Informe sobre la generació d'escenaris climàtics regionalitzats per Catalunya durant el segle XXI. Informe tècnic*, elaborat per l'Àrea de Recerca Aplicada i Modelització del Servei Meteorològic de Catalunya (SMC)

	<ul style="list-style-type: none"> • Impactes negatius sobre la productivitat de cultius existents • Aparició de malalties i plagues Impactes sobre la biodiversitat
Canvis en els cicles de les estacions	<ul style="list-style-type: none"> • Establiment d'espècies exòtiques
Augment dels períodes de sequera	<ul style="list-style-type: none"> • Escassetat d'aigua per als diferents usos Estrès hídric de la vegetació
Augment de la freqüència de pluges torrencials	<ul style="list-style-type: none"> • Inundacions fluvials, amb risc de danys estructurals

Font: Lavola a partir de la bibliografia disponible.

L'Oficina Catalana de Canvi Climàtic i Lavola han desenvolupat una metodologia d'anàlisi del grau de vulnerabilitat i resiliència dels municipis de Catalunya enfront del Canvi Climàtic a partir de 18 indicadors de vulnerabilitat a tot el territori. Per al seu càlcul, s'han desenvolupat indicadors d'exposició, sensibilitat i capacitat adaptativa als impactes climàtics predeterminats [Vulnerabilitat = (Exposició x Sensibilitat) – Capacitat adaptativa]. Els resultats es mostren en una escala del 0 (poc vulnerable) al 10 (molt vulnerable). A continuació es recullen els resultats obtinguts pel que fa al càlcul dels indicadors de vulnerabilitat per al municipi de Deltebre:

Taula 2. Indicadors de vulnerabilitat al canvi climàtic per a la Garriga.

INDICADOR	VALOR
Increment de les necessitats de reg en l'agricultura i ramaderia (AGR01)	4
Major risc d'incendi en el sector agrari (AGR02)	2
Canvis en els cultius (AGR03)	6
Canvis en el patró de la demanda turística en la gestió de l'aigua (AIG01)	3
Disminució de la disponibilitat d'aigua en la gestió de l'aigua (AIG02)	2
Major risc d'incendi per a la biodiversitat (BIO01)	6
Canvis en els patrons de demanda energètica en l'àmbit del sector energètic (ENE01)	5
Major risc d'incendi en l'àmbit de la gestió forestal (FOR01)	4
Disminució de la disponibilitat d'aigua en l'àmbit de la gestió forestal (impacte climàtic: increment de la temperatura) (FOR02)	1
Disminució de la disponibilitat d'aigua en l'àmbit de la gestió forestal (impacte climàtic: sequera) (FOR03)	1
Canvis en els patrons de demanda energètica en l'àmbit de la indústria, els serveis i el comerç (IND01)	7
Risc d'incendi en la mobilitat i infraestructures de transport (MOB01)	5
Increment de la mortalitat associada a la calor (SAL01)	2

Empitjorament del confort climàtic (accentuació del fenomen d'illa de calor) sobre la salut (SAL02)	1
Canvis en el patró de demanda turística en el turisme (TUR01)	3
Major risc d'incendi que afecti al sector turístic (TUR02)	4
Empitjorament del confort climàtic en l'àmbit d'urbanisme i habitatge (URB01)	1
Increment de les necessitats de reg sobre l'urbanisme i l'habitatge (URB02)	6
VALOR DE VULNERABILITAT MIG	4

Font: OCCC i Lavola

Els indicadors anteriors mostren una vulnerabilitat al canvi climàtic mitja, agreujada pels impactes sobre els canvis en els cultius, el risc d'incendi sobre la biodiversitat, canvis en els patrons de demanda energètica i increment de les necessitats de reg sobre l'urbanisme i l'habitatge. En aquest últim aspecte, cal dir que les previsions d'urbanització residencial de baixa densitat (sovint, amb jardins particulars i piscines) que preveu el PGOU 2001, suposarien un increment sobre aquest factor de vulnerabilitat, així com també un increment del risc d'incendi associat a la urbanització dispersa en contacte amb zones forestals.

En aquest context, cal tenir en compte que els nous usos residencials previstos pel planejament vigent per al sector B3 de Can Vilanova contribuiran a l'increment del consum energètic i a les emissions de GEH associades, així com les emissions derivades de la nova mobilitat que es generarà. Tot i això, en tant que els objectius de la MP són la desclassificació del sector a sòl no urbanitzable, els potencials impactes acumulatius sobre el canvi climàtic derivats del planejament vigent es redueixen significativament, i fins i tot s'eliminen.

Diagnosi

Estat de conservació	Bo	Millorable	Dolent	
Impactes, riscos o amenaces	<ul style="list-style-type: none"> • <i>Veure taula anterior.</i> <p>La desclassificació del sector proposada en la MP permetrà minimitzar els efectes del planejament sobre el canvi climàtic i les emissions de CO₂ al sector. S'ha realitzat una estimació de les emissions de CO₂ que s'estalviarien amb el desenvolupament de la MP en comparació amb les previsions del PGOU 2001, a l'apartat 7.4.1.</p>			
Grau de sensibilitat ambiental	Molt alta	Alta	Moderada	Baixa

4.3 DIAGNOSI AMBIENTAL

A continuació es realitza una diagnosi sintètica dels principals element ambientalment rellevants en la situació actual i sobre els quals la MP hi pot tenir efectes. Cal dir que si bé hi ha elements que no s'han considerat rellevants en la situació actual, per les característiques de la proposta de la MP avaluada, s'ha considerat analitzar-los amb més detall en l'apartat 7 de valoració d'impactes ambientals, com és el cas dels efectes sobre el canvi climàtic i les emissions de GEH.

ELEMENT AMBIENTALMENT RELLEVANT	DIAGNOSI AMBIENTAL
1. Ocupació i usos del sòl	Els usos forestals majoritaris al sector, ni tampoc la seva topografia, no es veuran afectats pel desenvolupament de la MP, en tant que aquesta preveu la desclassificació a sòl no urbanitzable i, per tant, no es produiria una transformació ni ocupació significativa del sòl.
2. Hàbitats i connectivitat ecològica	<p>Les pinedes de pi pinyer del sector formen part de l'HIC 9540 de Pinedes mediterrànies. Tot i això, es tracta d'un hàbitat àmpliament distribuït per bona part de la regió mediterrània, i no es considera un hàbitat amenaçat a Catalunya (segons el Grau d'Amenaça i Interès de Conservació dels hàbitats CORINE corresponents). En tant que la MP preveu la desclassificació del sector a sòl no urbanitzable, no es produiran impactes significatius sobre l'HIC de pinedes mediterrànies.</p> <p>Pel què fa a la connectivitat ecològica, la desclassificació del sector permetrà el manteniment del paper connector local del torrent de la Cova i la reducció de les potencials afectacions sobre els hàbitats adjacents.</p>
3. Cicle de l'aigua i riscos naturals	<p>El risc d'inundabilitat associat al torrent de la Cova és poc significatiu per a condicionar el desenvolupament de la MP. Tot i això, les previsions de desclassificació del sector permeten reduir la vulnerabilitat de la urbanització al risc d'inundació, que amb els efectes derivats del canvi climàtic podria incrementar-se.</p> <p>Pel què fa al risc d'incendi, la desclassificació del sector també comporta efectes positius en la reducció del risc, si bé per la seva situació de contacte amb urbanitzacions i la Ronda del carril caldrà preveure mesures de gestió forestal contra incendis.</p>
4. Paisatge i patrimoni	No es preveuen impactes sobre els elements del patrimoni propers, que queden fora de l'àmbit de la MP. Respecte el paisatge del lloc, el seu manteniment es veurà afavorit per la desclassificació del sector.
5. Canvi climàtic	La desclassificació del sector proposada en la MP permetrà minimitzar els efectes del planejament sobre el canvi climàtic i les emissions de CO ₂ al sector. S'ha realitzat una estimació de les emissions de CO ₂ que s'estalviarien amb el desenvolupament de la MP en comparació amb les previsions del PGOU 2001, a l'apartat 7.4.1.

5 OBJECTIUS I CRITERIS AMBIENTALS

5.1 OBJECTIUS, CRITERIS I OBLIGACIONS AMBIENTALS PREDETERMINATS

En aquest apartat es sintetitzen aquells objectius de protecció mediambiental fixats a l'àmbit internacional, comunitari europeu, estatal, autonòmic o local que tinguin relació amb el pla.

Amb caràcter general, pel fet de tractar-se aquest d'un pla de tipus urbanístic, es considera que caldrà tenir especial consideració el fet que la Llei d'Urbanisme estableix com un objectiu bàsic de planificació urbanística l'assoliment d'un model de desenvolupament urbanístic sostenible tal i com queda recollit en el seu article 3. Aquest objectiu, per la seva rellevància es desenvolupa més detalladament en l'apartat següent juntament amb els objectius ambientals específics per a aquest pla.

Cal considerar també de manera especial que la Generalitat va aprovar els Criteris per al planejament territorial a Catalunya. El document presenta 15 criteris per al planejament territorial que en bona part són igualment aplicables al planejament urbanístic. Per la seva implicació ambiental directa se'n ressalten els següents:

- Afavorir la diversitat del territori i mantenir la referència de la seva matriu biofísica.
- Protegir els espais naturals, agraris i no urbanitzables en general com a components de l'ordenació del territori.
- Preservar el paisatge com un valor social i un actiu econòmic del territori.
- Moderar el consum de sòl.
- Afavorir la cohesió social del territori i evitar la segregació espacial de les àrees urbanes.
- Protegir i potenciar el patrimoni urbanístic que vertebrava el territori.
- Propiciar la convivència d'activitats i habitatge a les àrees urbanes i racionalitzar la implantació de polígons industrials o terciaris.
- Aportar mesures de regulació i orientació espacial de la segona residència.
- Vetllar pel caràcter compacte i continu dels creixements.
- Reforçar l'estructura nodal del territori a través del creixement urbà.
- Fer de la mobilitat un dret i no una obligació.
- Facilitar el transport públic mitjançant la polarització i la compacitat dels sistemes d'assentaments.

Per altra banda, existeixen tot un seguit d'altres figures normatives, acords, convenis, plans, estratègies, etc. que d'una manera ho altre estableixen obligacions o criteris que s'haurien de tenir en compte a nivell general pel planejament urbanístic. La següent taula intenta resumir, sense ànim d'exhaustivitat aquests instruments directores:

ÀMBIT TEMÀTIC	ÀMBIT TERRITORIAL	INSTRUMENT
DESENVOLUPAMENT SOSTENIBLE	Internacional	Declaració de Rio sobre medi ambient i desenvolupament (1992)
	Comunitari	VII Programa de medi ambient de la Unió Europea Estratègia europea de desenvolupament sostenible
	Estatat	Estratègia espanyola de desenvolupament sostenible
	Autonòmic	Estratègia per al Desenvolupament Sostenible de Catalunya
BIODIVERSITAT I CONNECTIVITAT ECOLÒGICA	Internacional	Estratègia global per a la conservació de la biodiversitat (1992) Convenció de Rio sobre la diversitat biològica (1992) i Declaració sobre els boscos i masses forestals Estratègia Paneuropea per a la Diversitat Ecològica i Paisatgística (1995) Convenció RAMSAR
	Comunitari	Estratègia de la Unió Europea per a la biodiversitat (1998)
	Estatat	Estrategia española para la conservación y el uso sostenible de la diversidad biológica Plan Estratégico Español para la Conservación y Uso Racional de los Humedales Estrategia Forestal Española
	Autonòmic	Estratègia catalana per a la conservació i l'ús sostenible de la diversitat biològica Bases per a les directrius de connectivitat ecològica de Catalunya Pla Territorial Sectorial de la Connectivitat Ecològica de Catalunya
AIGUA I COSTES	Internacional	Convenció Ramsar de zones humides
	Comunitari	Directiva Marc de l'Aigua (DMA) Directiva Marco sobre la Estrategia Marina
	Estatat	Estrategia Común de Implementación de la DMA
	Autonòmic	Pla de gestió del districte de conca fluvial de Catalunya Pla de gestió de l'aigua de Catalunya Pla sectorial de cabals de manteniment de les conques internes de Catalunya
MEDI ATMOSFÈRIC	Internacional	
	Comunitari	Directiva 2008/50/CE relativa a la qualitat de l'aire ambient i a una atmosfera més neta a Europa
	Estatat	Estrategia Española de Calidad del Aire
	Autonòmic	-
SÒL	Internacional	Conveni de Nacions Unides de lluita contra la desertificació
	Comunitari	Estratègia temàtica per a la protecció del sòl COM(2006)
	Estatat	Programa de Acción Nacional contra la Desertificación (PAND)
	Autonòmic	

ÀMBIT TEMÀTIC	ÀMBIT TERRITORIAL	INSTRUMENT
CANVI CLIMÀTIC	Internacional	Conveni marc de les Nacions Unides sobre el canvi climàtic Protocol de Kyoto per al citat conveni i
	Comunitari	Estratègia europea sobre el canvi climàtic Programa europeu sobre el canvi climàtic PECC I i PECC II Llibre verd i llibre blanc d'adaptació al canvi climàtic
	Estatal	Plan Nacional de Adaptación al Cambio Climático (PNACC) Estrategia Española de Cambio Climático y Energía Limpia
	Autonòmic	Estratègia catalana d'adaptació al canvi climàtic 2013 - 2020
PAISATGE	Internacional	
	Comunitari	Conveni europeu del paisatge
	Estatal	
	Autonòmic	Llei 8/2005, de 8 de juny, de protecció i gestió del paisatge Catàleg del paisatge de la Regió Metropolitana de Barcelona
MOBILITAT	Internacional	
	Comunitari	Estratègia Transport 2050 del Llibre Blanc de la Unió Europea
	Estatal	Estratègia espanyola de mobilitat sostenible
	Autonòmic	Pla estratègic d'infraestructures de transport Llei 9/2003, de la mobilitat Directrius nacionals de mobilitat Pla estratègic de la bicicleta a Catalunya
RISCOS	Internacional	
	Comunitari	Directives Seveso I i II Directiva relativa a l'avaluació i gestió dels riscos d'inundació
	Estatal	
	Autonòmic	-

Així doncs, a mode de síntesi, es pot extreure que a grans termes, els objectius ambientals amb els quals haurà de ser coherent el Pla, d'acord amb el marc jurídic internacional, comunitari, estatal i autonòmic són els següents:

- Afrontar els factors causants del canvi climàtic i preparar-se per a afrontar-ne l'impacte mitjançant estratègies d'adaptació.
- Aconseguir un aprofitament sostenible dels recursos naturals, amb especial atenció a l'aigua i l'energia.
- Fer front a totes les formes de contaminació i restaurar els ambients i àrees ja degradats, inclosos el sòl, les aigües i l'atmosfera.
- Aturar la pèrdua de biodiversitat dels ecosistemes i les espècies.
- Protegir i gestionar adequadament el paisatge.

- Avançar cap a un model de mobilitat sostenible, basat en la prioritització dels vianants, la bicicleta, el transport públic i la intermodalitat.
- Prevenir els riscos naturals i tecnològics que puguin afectar a les persones i als seus bens, així com al patrimoni natural.

5.2 CRITERIS I OBLIGACIONS DERIVATS DEL PLANEJAMENT TERRITORIAL I URBANÍSTIC SUPERIOR

En referència al planejament territorial, caldrà atendre als objectius ambientals que es fixen en la documentació ambiental del Pla Territorial Metropolità de Barcelona:

- Garantir una accessibilitat i mobilitat sostenibles.
- Racionalitzar el model d'ocupació del sòl.
- Millorar l'eficiència dels fluxos ambientals i energètics.
- Preservar els valors naturals i culturals.

5.3 OBJECTIUS AMBIENTALS DE LA MP

Un cop analitzats els elements ambientalment significatius de l'àmbit d'estudi i analitzant la necessària coherència amb els objectius del planejament territorial, es fixen els següents objectius ambientals per a la MP del sector B3 de Can Vilanova, introduint les modificacions i criteris establerts al Document d'abast emès per l'OTAAA en data 21 de juliol de 2020:

ELEMENT AMBIENTALMENT RELLEVANT	DIAGNOSI AMBIENTAL	OBJECTIUS AMBIENTALS
1. Ocupació i usos del sòl	Els usos forestals majoritaris al sector, ni tampoc la seva topografia, no es veuran afectats pel desenvolupament de la MP, en tant que aquesta preveu la desclassificació a sòl no urbanitzable i, per tant, no es produirà una transformació ni ocupació significativa del sòl.	Minimitzar l'afectació sobre la topografia, les masses forestals i els hàbitats d'interès comunitari
2. Hàbitats i connectivitat ecològica	Les pinedes de pi pinyer del sector formen part de l'HIC 9540 de Pinedes mediterrànies. Tot i això, es tracta d'un hàbitat àmpliament distribuït per bona part de la regió mediterrània, i no es considera un hàbitat amenaçat a Catalunya (segons el Grau d'Amenaça i Interès de Conservació dels hàbitats CORINE corresponents). En tant que la MP preveu la desclassificació del sector a sòl no urbanitzable, no es produiran impactes significatius sobre l'HIC de pinedes mediterrànies. Pel què fa a la connectivitat ecològica, la desclassificació del sector permetrà el manteniment del paper connector local del torrent de la Cova i la reducció de les potencials afectacions sobre els hàbitats adjacents.	Garantir la connectivitat ecològica associada al torrent de la Cova, evitar l'afectació als hàbitats d'interès comunitari, tot garantint la protecció de la fauna i el manteniment de la connectivitat ecològica

ELEMENT AMBIENTALMENT RELLEVANT	DIAGNOSI AMBIENTAL	OBJECTIUS AMBIENTALS
3. Cicle de l'aigua i riscos naturals	El risc d'inundabilitat associat al torrent de la Cova és poc significatiu per a condicionar el desenvolupament de la MP. Tot i això, les previsions de desclassificació del sector permeten reduir la vulnerabilitat de la urbanització al risc d'inundació, que amb els efectes derivats del canvi climàtic podria incrementar-se.	Prevenir el risc d'inundació a través d'una ordenació que contempli i respecti les zones inundables, així com vetllar per la reducció de la vulnerabilitat al risc d'incendi
4. Paisatge i patrimoni	No es preveuen impactes sobre els elements del patrimoni propers, que queden fora de l'àmbit de la MP. Respecte el paisatge del lloc, el seu manteniment es veurà afavorit per la desclassificació del sector.	Reduir els impactes de la urbanització sobre la qualitat paisatgística de l'espai i sobre els elements del patrimoni cultural propers.
5. Canvi climàtic	La desclassificació del sector proposada en la MP permetrà minimitzar els efectes del planejament sobre el canvi climàtic i les emissions de CO ₂ al sector. S'ha realitzat una estimació de les emissions de CO ₂ que s'estalviarien amb el desenvolupament de la MP en comparació amb les previsions del PGOU 2001 (apartat 7.4.1) que equivaldrien a una reducció de l'1,4% del total municipal (segons emissions de referència de l'any 2005).	Minimitzar els efectes de la urbanització sobre les emissions de gasos d'efecte hivernacle i la seva contribució al canvi climàtic, a través de l'eficiència energètica.

Per tant, els objectius ambientals definits per a la MP són els següents:

- 1- Minimitzar l'afectació sobre la topografia, les masses forestals i els hàbitats d'interès comunitari.
- 2- Garantir la connectivitat ecològica associada al torrent de la Cova, evitar l'afectació als hàbitats d'interès comunitari, tot garantint la protecció de la fauna i el manteniment de la connectivitat ecològica.
- 3- Prevenir el risc d'inundació a través d'una ordenació que contempli i respecti les zones inundables, així com vetllar per la reducció de la vulnerabilitat al risc d'incendi.
- 4- Reduir els impactes de la urbanització sobre la qualitat paisatgística de l'espai i sobre els elements del patrimoni cultural propers.
- 5- Minimitzar els efectes de la urbanització sobre les emissions de gasos d'efecte hivernacle i la seva contribució al canvi climàtic, a través de l'eficiència energètica.

A la proposta d'objectius plantejada al DIE, s'han introduït els criteris establerts al Document d'abast emès per l'OTAAA en data 21 de juliol de 2020:

1. Minimitzar l'afectació sobre la topografia, les masses forestals i els hàbitats d'interès comunitari.
 - a) Preservació de les zones amb pendent superior al 20%.
 - b) Limitar el creixement de baixa densitat, evitar volums d'edificacions disperses i prioritzar models compactes, reduint l'ocupació de superfícies.

- c) Incorporar una xarxa de vianants, carrils per a bicicletes i un transport públic col·lectiu
2. Garantir la connectivitat ecològica associada al torrent de la Cova, evitar l'afectació als hàbitats d'interès comunitari, tot garantint la protecció de la fauna i el manteniment de la connectivitat ecològica.
- a) Preservar i potenciar el torrent de la Cova com a element natural, i establir connexions i corredors en aquest espai.
 - b) Evitar l'afectació dels hàbitats d'interès comunitari presents.
 - c) Preservar els elements d'interès ambiental reconeguts o catalogats segons el planejament territorial, urbanístic i sectorial.
 - d) Protecció de la fauna existent i potencial a través de la conservació dels hàbitats vinculats.
 - e) Garantir la connectivitat i la permeabilitat ecològica del conjunt de la matriu territorial.
3. Prevenir el risc d'inundació a través d'una ordenació que contempli i respecti les zones inundables, així com vetllar per la reducció de la vulnerabilitat al risc d'incendi.
4. Reduir els impactes de la urbanització sobre la qualitat paisatgística de l'espai i sobre els elements del patrimoni cultural propers.
- a) Seguir els criteris i actuacions del Catàleg del Paisatge de la Regió Metropolitana de Barcelona.
 - b) Manteniment de l'arbrat existent de l'hàbitat natural com a millor mesura d'integració.
 - c) Evitar l'afectació i la intercepció visual per preservar els elements paisatgístics i patrimonials.
 - d) Manteniment de la topografia existent i la morfologia natural del terreny.
5. Minimitzar els efectes de la urbanització sobre les emissions de gasos d'efecte hivernacle i la seva contribució al canvi climàtic, a través de l'eficiència energètica.
- a) Establir mesures per tal de minimitzar l'emissió de gasos amb efecte hivernacle associats al consum energètic, i d'autosuficiència energètica.
 - b) Potenciar una accessibilitat i una mobilitat sostenible a l'àmbit

6 ALTERNATIVES CONSIDERADES

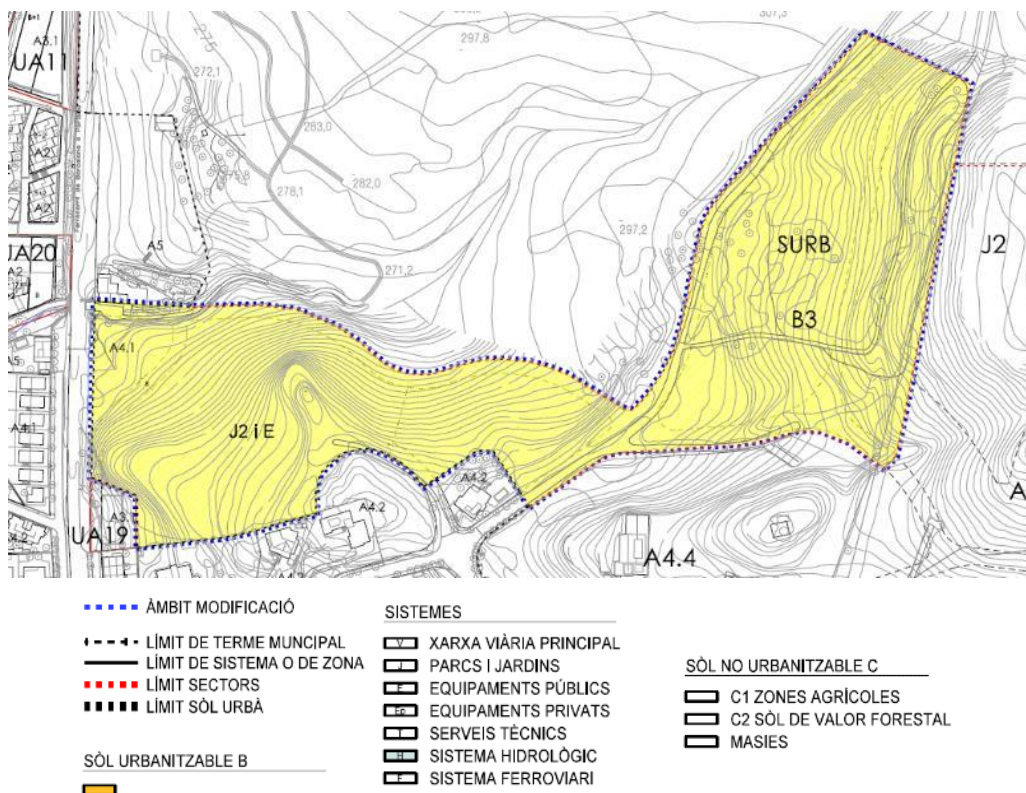
6.1 ALTERNATIVA 0

Aquesta alternativa es proposa en el sentit de mantenir Planejament vigent, és a dir, mantenir les condicions d'edificabilitat del sector de sòl urbanitzable B3 Can Vilanova, tal com es disposa a la revisió del PGOU de 2001.

Tal com s'ha s'exposa a la memòria de la MP, els motius pels quals s'ha descartat el manteniment del planejament vigent i es motiva la present MP, són en primer lloc perquè el desenvolupament d'aquest sector implicaria un creixement que sobrepassa les limitacions del PTMB, alhora que el sector es desenvoluparia en un àmbit ocupat majoritàriament per pendents superior al 20% i àrees forestals, fet que no es considera adequat.

El següent plànol mostra la ordenació en A0.

Figura 6. Ordenació proposada en l'alternativa 0.



Font: memòria de la MP.

Si bé es valora positivament que les zones verdes i d'equipaments se situïn entorn el torrent de la Cova, mentre que els usos residencials dispersos se n'allunyen cap a l'est, els forts pendents de l'àmbit comporten una urbanització amb elevats moviments de terres i riscos futurs per a les persones i béns. A més, el model d'urbanització residencial proposat de baixa densitat no es troba

en la línia dels principis de desenvolupament sostenible, que preval la ciutat compacta per sobre la ciutat difusa i dispersa, amb uns costos ambientals molt més elevats que la primera.

En resum, les condicions d'urbanització previstes en el planejament vigent són les següents:

QUALIFICACIÓ DEL SÒL	SUPERFÍCIE (M2)	%
Zona A4.1 i A4.2	32.055	54,0%
Equipament (E)	2.374	4,0%
Parcs i jardins urbans (J2)	13.653	23,0%
Viari	11.279	19,0%
C2 zona forestal	0	0,0%
TOTAL	59.361	100%

Font: PGOU (2001).

Tot seguit es proposen dues opcions alternatives per a la ordenació i desclassificació d'aquest sector urbanitzable, i la seva adequació a les determinacions del planejament territorial i a la conjuntura actual del municipi.

6.2 ALTERNATIVA 1

L'alternativa 1 es planteja en el sentit de desclassificar a sòl no urbanitzable el sector B3 de Can Vilanova, permetent un nou vial de connexió entre la ronda carril i el carrer del Torrent de la Cova.

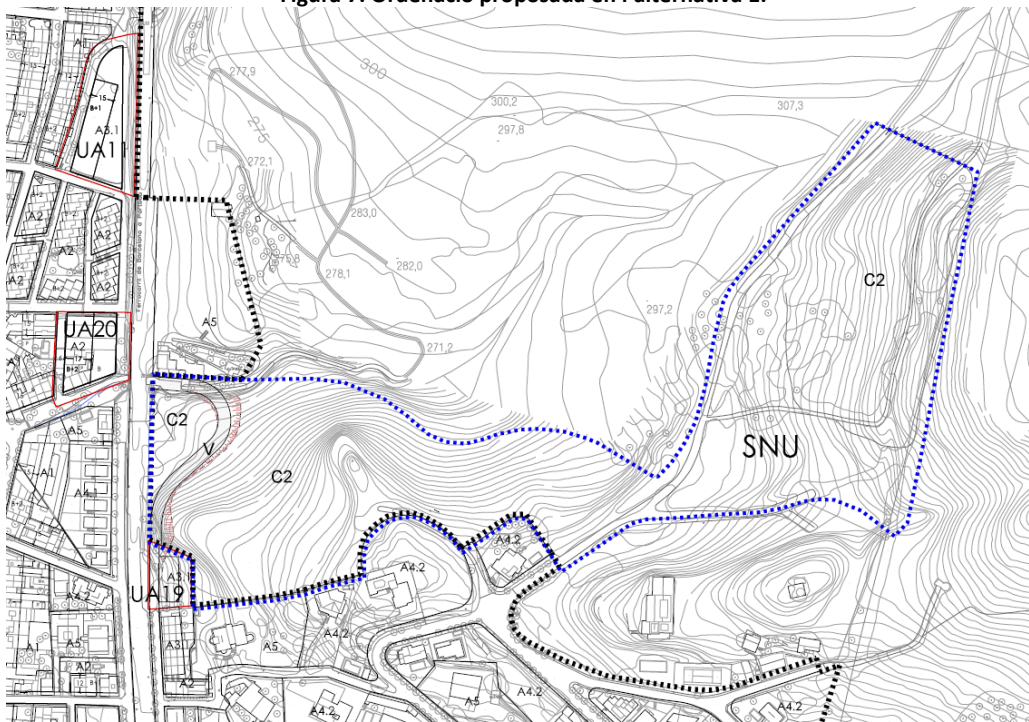
En resum, les condicions d'ordenació en A1 són les següents:

QUALIFICACIÓ DEL SÒL	SUPERFÍCIE (M2)	%
Viari	4.865	8,2%
C2 zona forestal	54.496	91,8%
TOTAL	59.361	100%

Font: equip redactor.

El següent plànol mostra l'ordenació proposada en A1.

Figura 7. Ordenació proposada en l'alternativa 1.



SISTEMES		
■ ■ ■ ■ ■ ÀMBIT MODIFICACIÓ	▬ XARXA VIÀRIA PRINCIPAL	▬ SÒL NO URBANITZABLE C
---+--- LÍMIT DE TERME MUNICIPAL	▬ PARCS I JARDINS	▬ C1 ZONES AGRÍCOLES
— LÍMIT DE SISTEMA O DE ZONA	▬ EQUIPAMENTS PÚBLICS	▬ C2 SÒL DE VALOR FORESTAL
· · · · · LÍMIT SECTORS	▬ EQUIPAMENTS PRIVATS	▬ MASIES
▬▬▬▬ LÍMIT SÒL URBÀ	▬ SERVEIS TÈCNICS	
	▬ SISTEMA HIDROLÒGIC	
	▬ SISTEMA FERROVIARI	

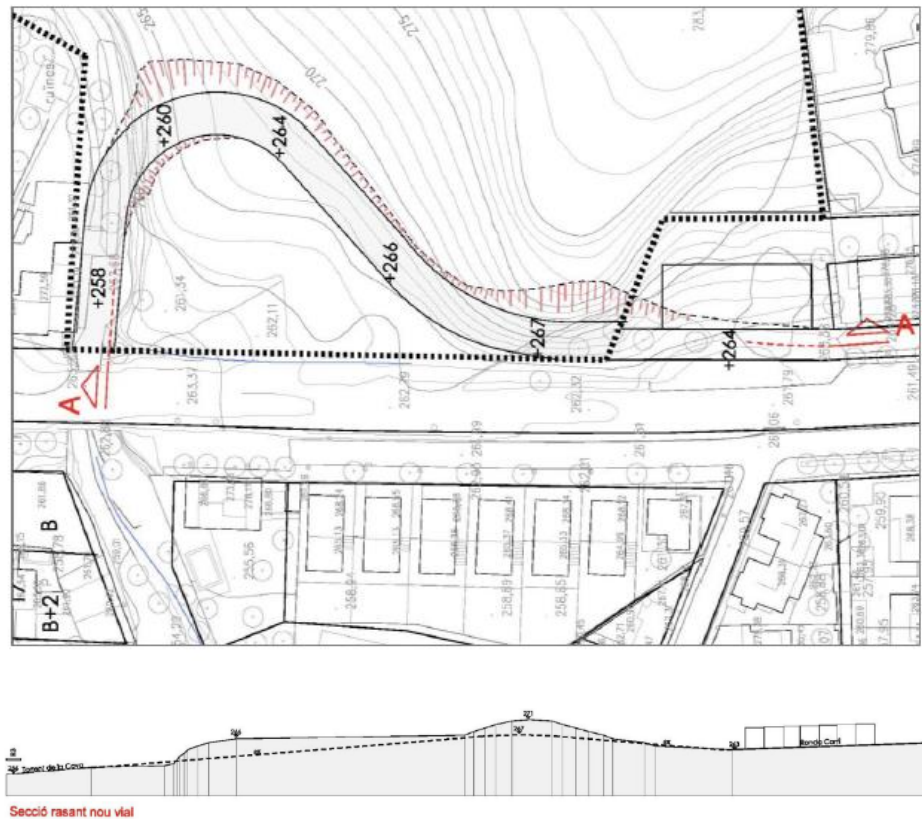
Font: equip redactor.

A nivell ambiental, aquesta alternativa permet el manteniment dels valors ecològics del lloc, dels espais forestals d'interès comunitari i les comunitats faunístiques associades, així com evita els riscos derivats de la urbanització en una zona amb pendents superiors al 20% en molts punts.

Tot i això, aquesta alternativa 1 preveu la construcció d'un vial de connexió amb la ronda del Carril a l'oest de l'àmbit enllaçant la ronda carril amb el pas sota les vies del carrer del Torrent de la Cova, a l'alçada de l'edifici de la Fournier, que comporta alteracions de la topografia i moviments de terres, a banda d'un increment del trànsit rodat pel sector, amb les conseqüències sobre la contaminació acústica i la generació d'emissions que això implica.

El següent plànol mostra la configuració aproximada de la proposta del nou vial:

Figura 8. Configuració proposada per al sistema viari al sector.



Font: equip redactor.

Tal com es pot veure al plànol i secció anteriors, aquest tram viari tindria una longitud total aproximada de 200m, i tindria una pendent moderada amb un total de 9 metres de desnivell aproximadament, i el seu traçat es disposa de manera que afecti el mínim la topografia existent, aprofitant les corbes de nivell i, per tant, es redueixen els moviments de terres i els costos d'obra associats. Tot i que es tracta d'una actuació no definida ni concretada suficientment com per poder avaluar les seves repercussions sobre el medi ambient, s'ha tingut en compte per a la selecció de l'alternativa.

6.3 ALTERNATIVA 2

L'alternativa 2 es planteja en el sentit de desclassificar la totalitat del sector B3 Can Vilanova per passar a sòl no urbanitzable amb clau C2 zones forestals, atenent a les condicions actuals dels terrenys, l'alt valor natural i paisatgístic i el fort pendent, condicions que es consideren poc adequades per a la urbanització del sector segons les previsions del PGOU vigent.

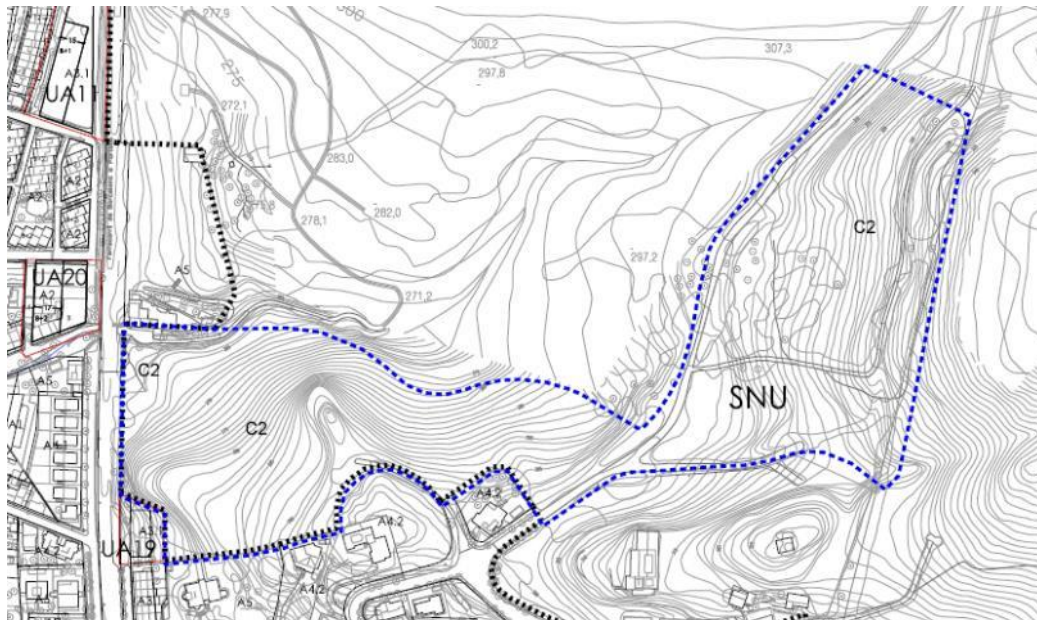
En resum, les condicions d'ordenació en A2 són les següents:

QUALIFICACIÓ DEL SÒL	SUPERFÍCIE (M ²)	%
Zona C2 forestal	59.361	100%

Font: equip redactor.

El següent plànol mostra l'ordenació proposada en A1.

Figura 9. Ordenació proposada en l'alternativa 2.



Font: equip redactor.

A nivell ambiental, aquesta alternativa és la més respectuosa amb els valors ecològics del sector, sobretot pel què fa a la protecció del sistema hídic del torrent de la Cova i a la protecció de l'HIC 9540 de pinedes mediterrànies que ocupa la pràctica totalitat del sector. Així mateix l'alternativa 2 s'adequa a l'informe de la OTAAA que es decantava per l'alternativa 1 plantejada a l'Avanç de POUM consistent en desclassificar la totalitat de l'àmbit.

6.4 COMPARATIVA ENTRE ALTERNATIVES

A continuació es mostren les característiques principals de l'ordenació del sector de Can Vilanova que resumeixen les principals característiques urbanístiques exposades en la descripció de les alternatives plantejades anteriorment.

	ALT 0	ALT 1	ALT 2
CLASSIFICACIÓ DEL SÒL	Superfície (m ²)	Superfície (m ²)	Superfície (m ²)
Sòl urbanitzable	59.361	4.865	
Sòl no urbanitzable		54.496	59.361

	ALT 0	ALT 1	ALT 2
QUALIFICACIÓ DEL SÒL	Superfície (m ²)	Superfície (m ²)	Superfície (m ²)
Zona A4.1 i A4.2	32.055		
Equipament (E)	2.374		
Parcs i jardins urbans (J2)	16.653		
Viari	11.279	4.865	
C2 zona forestal		54.496	59.361
SUPERFÍCIE TOTAL	59.361	59.361	59.361

Font: equip redactor.

6.5 AVALUACIÓ I JUSTIFICACIÓ AMBIENTAL DE L'ALTERNATIVA SELECCIONADA

Tot seguit es procedeix a valorar des del punt de vista ambiental les alternatives plantejades per la MP en funció del grau de coherència amb els objectius ambientals plantejats en el present EAE. A tal efecte, a continuació es presenta una taula de coherència entre les alternatives considerades i els objectius ambientals plantejats.

S'assigna un valor a cadascuna de les categories, amb l'objectiu de disposar d'un sumatori final que complementi l'anàlisi realitzada i permeti disposar d'un valor d'idoneïtat ambiental de cada alternativa i faciliti la seva comparativa.

Grau de coherència entre l'alternativa i l'objectiu	PUNTUACIÓ
L'alternativa plantejada és totalment coherent amb l'objectiu.	2
L'alternativa plantejada no és del tot coherent amb l'objectiu o dependrà de com es concreti la proposta.	1
L'alternativa plantejada no és coherent amb l'objectiu.	0

OBJECTIU AMBIENTAL	A0	A1	A2	VALORACIÓ
1. Minimitzar l'afectació sobre la topografia, les masses forestals i els hàbitats d'interès comunitari.	0	1	2	Si bé es valora positivament en A0 que les zones verdes i d'equipaments se situïn entorn el torrent de la Cova, mentre que els usos residencials dispersos se n'allunyen cap a l'est, els forts pendents de l'àmbit, superiors al 20% en molts casos, comporten una urbanització amb elevats moviments de terres i riscos futurs. A més, el model d'urbanització residencial de baixa densitat no es troba en la línia dels principis de desenvolupament sostenible, ja que posa per davant la ciutat difusa i dispersa enfront el model compacte, amb uns costos ambientals molt més elevats que la segona. Això, sumat a una clara afectació sobre els hàbitats d'interès comunitari de les pinedes mediterrànies que ocupen més del 88% del sector. D'altra banda, en A1 la possibilitat de construir un nou vial suposa una alteració topogràfica tenint en compte les pendents de la zona. Per això A2 obté una millor puntuació ja que la desclassificació del sector redueix molt significativament l'alteració topogràfica i l'afectació a les masses forestals del sector, qualificant-lo íntegrament amb clau C2 Forestal.
2. Garantir la connectivitat ecològica associada al torrent de la Cova.	1	1	2	Com s'ha dit anteriorment, es valora positivament el fet que A0 disposa les zones verdes i els equipaments entorn el torrent de la Cova, de manera que es produiria un esponjament respecte les zones urbanitzades. En el cas d'A1, la previsió del nou vial podria comprometre la connectivitat ecològica en aquest punt, sobretot per la mobilitat generada per aquesta infraestructura. En canvi, la desclassificació proposada en A2 permet el manteniment de la situació actual i, per tant, és favorable sobre el manteniment de la connectivitat local.
3. Prevenir el risc d'inundació a través d'una ordenació que contempli i respecti les zones inundables, així com vetllar per la reducció de la vulnerabilitat al risc d'incendi.	1	1	2	L'ordenació en A0, disposant les zones verdes i els equipaments al voltant del torrent de la Cova, permet reduir la vulnerabilitat de la urbanització davant el risc d'inundació, si bé l'extensió dels usos residencials i del sistema viari genera un sector molt vulnerable al risc d'incendi. D'altra banda, tant en A1 com en A2 es respecta el risc d'inundació del sector, així com es redueix significativament la vulnerabilitat al risc d'incendi forestal, si bé el vial proposat en A1 pot contribuir a incrementar el risc d'incendi. D'altra banda, el vial es disposa fora de les zones potencialment inundables del torrent de la Cova. En qualsevol cas, caldrà tenir en compte la proximitat d'aquest sector eminentment forestal a la urbanització de Can Poi i a la ronda del Carril, per prevenir el risc d'incendi forestal.
4. Reduir els impactes de la urbanització sobre la qualitat paisatgística de l'espai i sobre els elements del patrimoni cultural propers.	0	1	2	En A0 la previsió d'urbanització residencial en més d'un 70% de l'àmbit suposa una artificialització significativa del paisatge actual, que si bé dependria de com es concretin les propostes en relació a la integració paisatgística de la urbanització, es valoren globalment com a poc adequat. Pel que fa al patrimoni cultural, en cap de les tres alternatives avaluades es produirien afectacions sobre el jaciment arqueològic de Can Vilanova ja que es troba fora dels límits del sector. La desclassificació proposada en A2 permet la completa reducció dels impactes paisatgístics respecte les altres dues opcions.

OBJECTIU AMBIENTAL	A0	A1	A2	VALORACIÓ
5. Minimitzar els efectes de la urbanització sobre les emissions de gasos d'efecte hivernacle i la seva contribució al canvi climàtic.	0	1	2	Els usos residencials previstos en el planejament vigent per al sector B3 de Can Vilanova contribuiran a l'increment del consum energètic i a les emissions de GEH associades al municipi, així com les emissions derivades de la nova mobilitat que es generarà. Concretament, els desenvolupaments residencials de baixa densitat previstos a A0 implicarien 953 tCO ₂ anuals (un 1,4% del total de les emissions al municipi l'any de referència 2005), mentre que A1 implicaria 1 tCO ₂ anual, degut a la previsió del vial de connexió amb la ronda del carril, i A2 suposa una reducció del 100% de les emissions de CO ₂ comparat amb el planejament vigent. Per tant, la desclassificació del sector a sòl no urbanitzable prevista en la MP permet reduir significativament els potencials impactes acumulatius sobre el canvi climàtic respecte el planejament vigent.
PUNTUACIÓ FINAL	2	5	10	L' alternativa 2 és la que es postula com la millor en l'assoliment dels objectius ambientals.

Per tot el que s'ha exposat anteriorment, l'alternativa 2 és la millor en l'assoliment dels objectius ambientals plantejats, ja que amb la desclassificació del sector per passar a no urbanitzable es garanteix el manteniment de les condicions naturals i paisatgístiques actuals del lloc. Així mateix l'alternativa 2 s'adequa a la necessitat d'ajustar el creixement del planejament vigent a les previsions i limitacions actuals, tal com s'ha exposat en l'apartat 3.1.

Per la seva banda, A1 preveu un desenvolupament d'un vial a la part oest del sector, amb les alteracions topogràfiques i les moviments de terres que això implica, mentre que la resta correspondria a sòl no urbanitzable forestal C2. Si bé suposa una ordenació més respectuosa que A0, el possible nou vial compromet el manteniment dels valors ecològics i la funcionalitat connectora del sector, a més de situar-se en zones amb pendents sovint superiors al 20%, amb els riscos i impactes ambientals associats. També cal tenir en compte els impactes que comporta el la mobilitat generada pel nou vial sobre el consum energètic i la generació d'emissions de GEH (vegeu apartat 7.4.1).

L'alternativa 0 corresponent al planejament vigent és la que es postula com la menys coherent ambientalment en tant que no permet el manteniment dels hàbitats d'interès comunitari existents, alhora que preveu el desenvolupament residencial de baixa densitat en zones de pendent pronunciat i que suposa un increment dels consums d'aigua i generació d'aigües residuals, consums energètics i les emissions de GEH significatius al municipi.

7 DESCRIPCIÓ I AVALUACIÓ AMBIENTAL DEL PLA

7.1 SÍNTESI DESCRIPTIVA DEL CONTINGUT DE LA MODIFICACIÓ PUNTUAL

La proposta de la MP no s'ha modificat respecte la de l'avanç més enllà de la incorporació de les determinacions recollides en els informes rebuts a la fase de consultes. Cal tenir en compte que per les característiques de la MP, amb un objectiu molt clar, que és el de desclassificar el sector de sòl urbanitzable B3 Can Vilanova, el seu nivell de desenvolupament és molt limitat i acotat, no havent de contemplar tantes variables com si es tractés d'una modificació puntual per a l'ordenació d'un sector de creixement o per a la regulació d'una tipologia de sòl.

La MP incorpora una normativa que ja incorporava a la fase d'avanç, que tan sols s'ha modificat per atendre les determinacions de l'informe de la Comissió Territorial d'Urbanisme. La normativa únicament modifica un article de la normativa del PGOU, el relatiu a les determinacions del sector B3 Can Vilanova (article 144), per tal d'eliminar la fitxa escrita i gràfica on es regulava el sector. Per a la resta, es remet a la normativa vigent del PGOU i així es recull a la memòria de la MP. Així, la regulació del sòl que desclassifica és l'establerta pel PGOU vigent sota la clau C2 zona forestal. Convé afegir que en aquest sòl que esdevindrà no urbanitzable d'especial protecció segons el PTMB se li aplicaran les determinacions normatives del planejament territorial que regulen els sòls d'especial protecció.

D'aquesta manera es vol aconseguir, mitjançant la present MP, que aquest àmbit poc apte per al desenvolupament urbanístic pels seus elevats pendents i que presenta valors naturals per la presència d'hàbitats d'interès comunitari i la fauna associada vinculats a l'espai natural protegit del Montseny, i el pas del torrent de la Cova que és un potencial corredor fluvial local d'interès per a la connectivitat, es preservi de la transformació urbanística i se'n conservin els seus valors naturals amb la seva adscripció al sòl de protecció especial del PTMB.

Alhora, s'evita la dispersió i creixement de la urbanització existent i un important desenvolupament residencial de baixa densitat que suposaria un impacte sobre els valors del paisatge, així com un increment dels consums energètics i les emissions de GEH significatius al municipi.

S'han recollit les determinacions de l'informe d'ADIF pel que fa a la zona de domini públic ferroviari, i s'ha recollit la determinació de l'informe del Departament de Cultura pel que fa a la presència d'una zona d'expectativa arqueològica a l'àmbit de reserva de sòl per al traçat d'infraestructures viàries.

En aquest sentit, convé remarcar que la present MP no preveu cap reserva viària, ja que l'alternativa 2 seleccionada contempla la total desclassificació del sector. Únicament deixa oberta la possibilitat que la revisió del PGOU defineixi un sistema general viari que permeti completar l'estructura al nord del barri de Can Poi, que en tot cas serà objecte d'avaluació ambiental en el marc de l'avaluació ambiental estratègica ordinària a la qual es subjecta el POUM de la Garriga, d'acord amb els criteris de màxima adaptació i integració en el medi, limitació dels moviments de terra necessaris, i minimitzar l'afectació als valors ambientals de l'àmbit.

7.2 DETERMINACIÓ DELS IMPACTES AMBIENTALS SIGNIFICATIUS

En la següent matriu s'analitzen aquells impactes esperats pel desenvolupament de la MP. Aquesta definició té en compte l'afectació sobre els espais i elements rellevants identificats en els apartats anteriors, i els efectes que poden derivar de la pròpia dinàmica de les activitats previstes.

Per fer-ho, primerament s'analitzen aquells vectors ambientals sobre els quals la MP podrà tenir una incidència positiva o negativa que pugui ser considerada significativa, atenent a la identificació d'impactes potencials duta a terme en el Document Inicial Estratègic precedent. Alhora, per a aquells impactes identificats com a significatius, es procedeix a caracteritzar-los en funció dels qualificatius definits al punt 8 de l'annex VI de la Llei 21/2013 d'avaluació ambiental, que es consideren extrapolables a l'avaluació ambiental de plans:

Sentit:

- Efecte positiu: aquell admès com a tal, tant per la comunitat tècnica i científica com per la població en general, en el context d'una anàlisi completa dels costos i els beneficis genèrics i de les externalitats de l'actuació prevista.
- Efecte negatiu: aquell que es tradueix en pèrdua de valor naturalístic, estètic-cultural, paisatgístic, de productivitat ecològica, o en augment dels perjudicis derivats de la contaminació, de l'erosió o rebliment i altres riscos ambientals en discordança amb l'estructura ecològico-geogràfica, el caràcter i la personalitat d'una localitat determinada

Relació:

- Efecte directe: aquell que té una incidència immediata en algun aspecte ambiental.
- Efecte indirecte: aquell que suposa incidència immediata respecte a la interdependència o, en general, respecte a la relació d'un sector ambiental amb un altre.
- Efecte simple: aquell que es manifesta sobre un sol component ambiental, o amb una forma d'acció individualitzada, sense conseqüències en la inducció de nous efectes, ni en la de la seva acumulació, ni en la de la seva sinergia.
- Efecte acumulatiu: aquell que en prolongar-se en el temps l'acció de l'agent inductor, incrementa progressivament la seva gravetat, en no tenir mecanismes d'eliminació amb efectivitat temporal similar a la de l'increment de l'agent causant del dany.
- Efecte sinèrgic: aquell que es produeix quan l'efecte conjunt de la presència simultània de diversos agents suposa una incidència ambiental superior que l'efecte suma de les incidències individuals tingudes en compte aïlladament. Així mateix, s'inclou en aquest tipus aquell efecte la forma d'acció del qual indueix en el temps a l'aparició d'altres de nous.

Manifestació:

- Efecte a curt, mitjà o llarg termini: aquell efecte, la incidència del qual pot manifestar-se, respectivament, dins del temps comprès en un cycle anual, abans de cinc anys, o en períodes superiors.

Duració:

- **Efecte permanent:** aquell que suposa una alteració indefinida en el temps de factors d'acció predominant en l'estructura o en la funció dels sistemes de relacions ecològiques o ambientals presents en el lloc.
- **Efecte temporal:** aquell que suposa l'alteració no permanent en el temps, amb un termini temporal de manifestació que es pot estimar o determinar.
- **Efecte reversible:** aquell en el qual l'alteració que suposa pot ser assimilada per l'entorn de forma mesurable, a mitjà termini, a causa del funcionament dels processos naturals de la successió ecològica i dels mecanismes d'autodepuració del mitjà.
- **Efecte irreversible:** aquell que suposa la impossibilitat, o la «dificultat extrema», de retornar a la situació anterior a l'acció que el produeix.

I efectuant una valoració final de l'impacte, segons si és:

- **Compatible:** Actuació sense afectacions ambientals remarcables.
- **Moderat:** Actuació amb una afectació mínima subsanable amb mesures d'adequació ambiental.
- **Sever:** Actuació amb un impacte rellevant, subsanable amb mesures importants d'adequació ambiental.
- **Crític:** Actuació amb un impacte molt rellevant, minimitzable amb mesures importants d'adequació ambiental.

Per a aquells impactes sobre els quals es considera que el Pla no tindrà efectes però que s'ha considerat adient incloure'ls a la matriu d'impactes, es caracteritzen amb NA (No Afecta).

S'ha de tenir en compte que l'avaluació de l'impacte s'ha realitzat d'acord amb el grau de detall i concreció de la proposta i en funció de la informació disponible.

VECTOR AMBIENTAL		IMPACTES POTENCIALS	CARACTERITZACIÓ	DESCRIPCIÓ	VALORACIÓ
Ocupació i consum de sòl	Geomorfologia i Geologia	Impermeabilització de sòls	NA	Degut a la desclassificació del sòl promoguda per la MP, per passar a sòl no urbanitzable, els impactes sobre el consum de sòl i la impermeabilització seran nuls, en tant que es mantenen els usos forestals existents.	Inexistent
		Alteració de la topografia i moviments de terres	NA	Degut a la desclassificació del sòl promoguda per la MP, per passar a sòl no urbanitzable, els impactes sobre l'alteració topogràfica i el moviment de terres seran nuls.	Inexistent
	Usos forestals rellevants	Pèrdua de sòl forestal	Positiu Directe Curt termini Permanent	La MP produeix efectes positius sobre el manteniment dels sòls forestals a l'àmbit en tant que la desclassificació a sòl no urbanitzable C2 Forestal permet la seva preservació enfront la urbanització.-	Compatible
Hàbitats i espècies protegides	HIC no prioritari	Desaparició o degradació de taques d'HIC no prioritari	Positiu Directe Curt termini Permanent	Pràcticament la totalitat del sector està coberta per l'HIC 9540 no prioritari corresponent a les Pinedes mediterrànies, de manera que la urbanització del sector prevista en el planejament vigent tindria efectes significatius sobre l'HIC. Per tant, la MP produeix un efecte positiu sobre la conservació de l'HIC i del paisatge associat en tant que el preserva de la urbanització.	Compatible
Connectivitat ecològica	Presència de connectors d'abast territorial	Afectació a aquests eixos i processos d'estrangulament	Positiu Indirecte Curt termini Permanent	El connector ecològic local que afecta l'àmbit és l'associat al torrent de la Cova, sobre el qual la MP no hi tindrà afectacions negatives, assegurant per tant el manteniment de la connectivitat local.	Compatible
Cicle de l'aigua i riscos naturals	Existència de cursos fluvials	Afectació sobre l'ecosistema fluvial	Positiu Directe Curt termini Permanent	La desclassificació a sòl no urbanitzable forestal del sector permet el manteniment de la qualitat ecològica del torrent de la Cova que discorre pel nord de l'àmbit.	Compatible

VECTOR AMBIENTAL		IMPACTES POTENCIALS	CARACTERITZACIÓ	DESCRIPCIÓ	VALORACIÓ
	Existència d'àrees d'inundables	Augment de l'exposició a les zones inundables degut als usos implantats	Positiu Directe Curt termini Permanent	La desclassificació del sector permet reduir la seva vulnerabilitat davant els possibles riscos associats a la inundabilitat del torrent de la Cova, així com el risc d'incendi associat a urbanitzacions disperses (com la de Can Poi) en contacte amb les masses forestals, que en el seu cas haurien de complir amb el Decret 123/2005, de 14 de juny, de mesures de prevenció dels incendis forestals en les urbanitzacions sense continuïtat immediata amb la trama urbana. En aquest sentit, caldrà adoptar mesures de gestió forestal contra incendis.	Compatible
	Risc d'incendi	Augment del risc d'incendi en zones residencials en contacte amb les masses forestals	Positiu Directe Curt termini Permanent		Compatible
	Subterrànies	Afectació a l'estat quantitatiu i qualitatiu de les masses d'aigua subterrànies	Positiu Directe Curt termini Permanent	La desclassificació del sector per la MP i, per tant, la no construcció dels desenvolupaments residencials de baixa densitat previstos elimina el potencial consum de recursos que es podria produir amb el desenvolupament del planejament vigent, entre ells el consum d'aigua, i en conseqüència la pressió sobre els aqüífers i sobre els sistemes d'abastament i de sanejament.	Compatible
	Abastament	Augment de les necessitats d'abastament i pressió sobre els sistemes existents	Positiu Directe Curt termini Permanent		Compatible
	Sanejament	Augment de la pressió sobre sistemes de sanejament i tractament d'aigua	Positiu Directe Curt termini Permanent		Compatible
Paisatge i patrimoni	Elements paisatgístics rellevants	Impacte paisatgístic de les noves edificacions i usos previstos	Positiu Directe Curt termini Permanent	La desclassificació del sector comporta una reducció total dels potencials impactes paisatgístics que es podrien produir amb el desenvolupament de les previsions del PGOU vigent.	Compatible
	Elements d'interès patrimonial	Afectació als elements d'interès patrimonial	Positiu Directe Curt termini	No es preveuen afectacions per situar-se fora de l'àmbit de la MP. Tanmateix, per la seva proximitat a una àrea d'expectativa arqueològica (la Mina d'Aigua – Ronda del Carril) de dimensions	Compatible

VECTOR AMBIENTAL		IMPACTES POTENCIALS	CARACTERITZACIÓ	DESCRIPCIÓ	VALORACIÓ
			Permanent	desconegudes i que podria estendre's cap a la possible connexió projectada entre la Ronda Carril i el pas sota el ferrocarril del carrer Torrent de la Cova, que en tot cas haurà de ser concretada i definida com a sistema general viari a la revisió del PGOU, caldrà incorporar mesures de protecció ambiental per garantir la no afectació als jaciments existents i el compliment de la normativa en matèria de patrimoni cultural.	
	Eixos de connectivitat social	Fragmentació dels eixos de connectivitat social locals	NA	No es preveuen afectacions sobre els eixos de connectivitat social existents.	Inexistent
Energia i canvi climàtic	Eficiència energètica en edificis i urbanització	Augment del consum energètic dels usos previstos	NA	No es preveuen afectacions degut a la desclassificació a sòl no urbanitzable que promou la MP.	Inexistent
		Augment dels consums energètics associats a la mobilitat generada	NA	No es preveuen afectacions degut a la desclassificació a sòl no urbanitzable que promou la MP.	Inexistent
	Efectes derivats del canvi climàtic	Increment de les emissions de GEH derivades dels desenvolupaments urbanístics	Positiu Directe Curt termini Permanent	Es preveu que la MP produeixi una reducció del 100% de les emissions de CO ₂ i altres contaminants atmosfèrics en tant que s'eliminen les previsions d'urbanització residencial i, per tant, la reducció del consum energètic i de recursos, amb conseqüències sobre la qualitat de l'aire a tot el municipi (vegeu apartat 7.4.1).	Compatible

Per tot això, es considera que en termes globals la MP no tindrà efectes significatius per al medi ambient, més aviat es pot afirmar que genera un efecte positiu global sobre el territori respecte les previsions del planejament vigent.

7.3 AFECTACIÓ SOBRE ELS PLANS CONCURRENTS

Tot seguit, es realitza una anàlisi de l'afectació de la proposta de la MP sobre els principals plans concurrents:

PLA CONCURRENT	CARACTERITZACIÓ	VALORACIÓ DE L'AFECTACIÓ	VALORACIÓ
Pla Territorial Metropolità de Barcelona	Positiu Directe Curt termini Permanent	<p>El PTMB preveu el sector de B3 Can Vilanova com a sòl urbanitzable, pel què el desenvolupament de la MP implica modificar aquesta afectació en el sentit de canviar la classificació a sòl no urbanitzable, i incloure'l en el sòl de protecció especial.</p> <p>La proposta de la MP per a aprovació inicial incorpora un plànol (que es reproduïx a continuació) amb la determinació i delimitació dels espais oberts resultants de la modificació, que es categoritzen com a sòl de protecció especial.</p> <p>A tot l'àmbit que es classifica com a sòl de protecció especial del PTMB li seran d'aplicació els articles 2.5 i 2.6 de les normes d'ordenació territorial.</p>	Compatible

A continuació es reproduïxen els articles de les normes d'ordenació territorial d'aplicació directa a l'àmbit de la MP:

Article 2.6 Espais de protecció especial: regulació general

1. Els espais de protecció especial han de mantenir la condició d'espai no urbanitzat, i amb aquesta finalitat, i d'acord amb la legislació vigent, serà classificat com a sòl no urbanitzable pels plans d'ordenació urbanística municipal i s'hi aplicarà el règim que estableix aquest article.

Excepcionalment, i de manera justificada, es pot incloure alguna peça en sectors o polígons per tal de garantir definitivament la permanència com a espai obert mitjançant la cessió i la incorporació al sistema d'espais lliures públics que pot resultar del procés de gestió urbanística corresponent.

2. Amb relació a les actuacions en sòl no urbanitzable que es poden autoritzar a l'empara de la legislació vigent, s'entén que els espais de protecció especial estan sotmesos a un règim especial de protecció i que són incompatibles totes aquelles actuacions d'edificació o de transformació de sòl que puguin afectar de forma clara els valors que motiven la protecció especial. Els plànols informatius complementaris assenyalen els valors que en cada cas han motivat la protecció especial.

3. En els espais de protecció especial, només es poden autoritzar les següents edificacions de nova planta o ampliació de les existents:

a) Les que tenen per finalitat el coneixement o la potenciació dels valors objecte de protecció o la millora de la gestió de l'espai en el marc dels objectius de preservació que estableix el Pla, la qual cosa comporta el compliment de les especificacions que s'assenyalen al punt 7 del present article. Aquestes edificacions corresponen al tipus A de l'article 2.11.

b) Les edificacions i ampliacions que podrien ser admissibles d'acord amb el que estableix l'article 47 del Text refós de la Llei d'urbanisme, quan es compleixin les condicions i exigències que assenyalen els apartats 4, 5, 6 i 7 del present article per tal de garantir que no afectaran els valors que motiven la protecció especial d'aquests espais. Aquestes edificacions corresponen als tipus B i C de l'article 2.11.

Les edificacions que puguin derivar-se de plans i projectes que afectin de forma apreciable els espais que formen part de la Xarxa Natura 2000 han de ser avaluades atenent a les condicions legals específiques.

4. En els espais assenyalats de protecció especial que es destinin a activitats agràries, s'entén com a edificacions motivades per la millora de la seva gestió aquelles que preveuen el punt 6 a i b de l'article 47 del Text refós de la Llei d'urbanisme i els articles concordants del Reglament corresponent (Decret 305/2006).

5. Les edificacions motivades per formes intensives d'explotacions agrícoles o ramaderes, com també totes aquelles altres edificacions i activitats autoritzables especificades a l'apartat 3, requereixen, per a ser autoritzades, la incorporació a l'estudi d'impacte i integració paisatgística, que és preceptiu d'acord amb el que disposen les Directrius del paisatge per tractar-se d'edificacions aïllades, d'un capítol que analitzi els efectes de la inserció de l'edificació en l'entorn territorial i demostrï la seva compatibilitat amb la preservació dels valors que motiven la protecció especial d'aquest sòl, sense perjudici del que s'assenyala a l'apartat 8.

6. Els nous elements d'infraestructures que s'hagin d'ubicar necessàriament en espais de protecció especial, com també la millora dels que hi ha en aquesta classe d'espais, han d'adoptar solucions que minimitzin els desmunts i terraplens, i han d'evitar interferir els connectors ecològics, corredors hidrogràfics i els elements singulars del patrimoni natural (hàbitats d'interès, zones humides i espais d'interès geològic) i cultural. Quan el sòl de protecció especial es destini a activitats agràries, caldrà adoptar també solucions que minimitzin l'impacte a les explotacions agràries i les seves infraestructures. L'estudi d'impacte ambiental, quan sigui requerit per la naturalesa de l'obra, ha de tenir en compte la circumstància de la seva ubicació en espais de protecció especial. Quan no es requereixi l'estudi d'impacte ambiental és preceptiva la realització, dins l'estudi d'impacte i integració paisatgística que disposen les Directrius del paisatge, d'una valoració de la inserció de la infraestructura en l'entorn territorial que expressi el compliment de les condicions esmentades sense perjudici del que s'assenyala a l'apartat 8.

7. L'anàlisi i valoració de la inserció de les edificacions o infraestructures en l'entorn territorial ha de demostrar que les construccions i els usos que es proposen no afecten de forma substancial els valors de l'àrea d'espais de protecció especial on s'ubicarien. L'estudi ha de considerar les següents variables, amb especial atenció a les relacionades amb els valors a protegir i el possible impacte de l'activitat:

- | | |
|---|---|
| a) Millora esperada de l'espai protegit | j) Accessibilitat i necessitat de serveis |
| b) Vegetació i hàbitats de l'entorn | k) Increment de la freqüentació |
| c) Fauna de l'entorn | l) Patrimoni cultural i històric |
| d) Valor edafològic | m) Patrimoni geològic |
| e) Funcions de connector biològic | n) Zones humides |
| f) Estabilitat del sòl | o) Paisatge |
| g) Funcions hidrològiques | p) Qualitat atmosfèrica |
| h) Fragmentació del sòl | q) Valor productiu agrari |
| i) Gestió dels residus | |

En tot cas, les dimensions de l'àrea de sòl –superfície, amplada, etc.– han de ser determinants en la valoració dels efectes de les edificacions o infraestructures en l'entorn territorial.

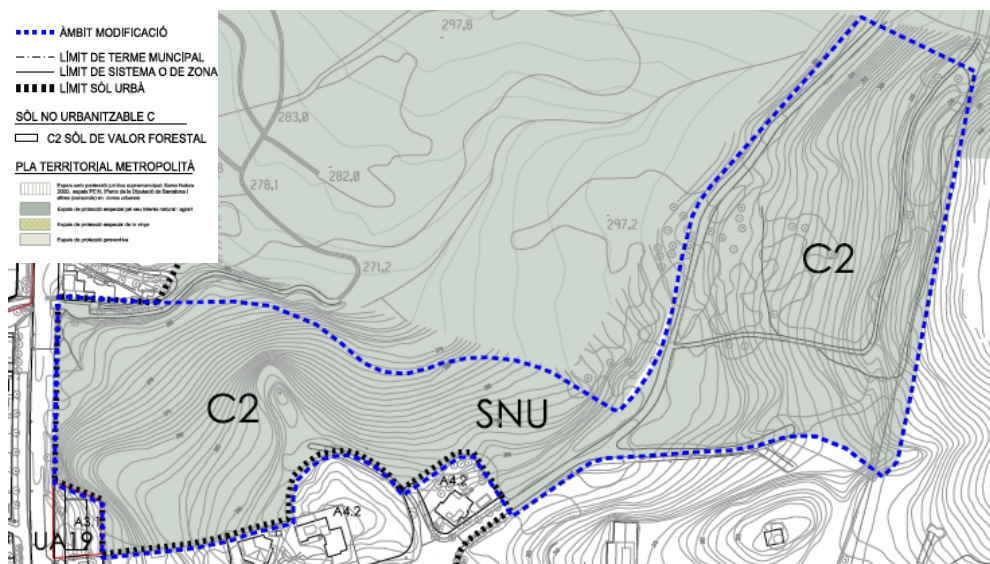
8. Mitjançant instruments de planejament urbanístic —plans directors urbanístics, plans d'ordenació urbanística o plans especials o directrius de paisatge que s'incorporin al pla territorial o d'altres instruments de planificació sectorial— i en el marc de les regulacions d'ordre general que s'expressen en aquestes normes, es poden desenvolupar de forma detallada les condicions per a l'autorització de les edificacions i activitats a què es refereix l'apartat 5, com també les condicions específiques per a la implantació de les infraestructures necessàries. En els casos en què existeixin aquestes regulacions, no és necessari analitzar i valorar la inserció en l'entorn territorial a què es fa referència, amb caràcter general, en aquest article, sense perjudici de:

- a) Les avaluacions d'impacte ambiental que exigeix la legislació vigent per a determinades actuacions en funció de la seva naturalesa i dimensió.
- b) Les avaluacions d'impacte ambiental que exigeix la normativa ambiental de Catalunya per als espais compresos en el Pla d'Espais d'Interès Natural.
- c) Les condicions legals específiques de caràcter més restrictiu establertes per als espais que formen part de la Xarxa Natura 2000.

9. Als espais de protecció especial destinats a la producció agrària s'ha d'afavorir l'ambientalització de les activitats agrícoles, ramaderes i forestals, de manera especial en aquells aspectes que poden contribuir a potenciar els valors ecològics, connectius i paisatgístics, d'acord amb les polítiques agràries i els instruments de suport i finançament existents.

10. Les activitats extractives que tinguin lloc en espais de protecció especial es regeixen per allò establert a l'article 2.17.

Figura 10. Sistema d'espais oberts al sector B3 Can Vilanova amb la proposta de MP.



Font: equip redactor.

7.4 INCIDÈNCIA SOBRE EL CONSUM DE RECURSOS, LA GENERACIÓ DE RESIDUS I LES EMISSIONS DE GASOS D'EFECTE HIVERNACLE

Tal i com s'ha exposat en aquest document, la proposta de la MP no fa preveure en cap cas un augment en el consum de recursos, ja que la total desclassificació del sector i per tant, la no construcció dels desenvolupaments residencials de baixa densitat previstos pel planejament vigent elimina el potencial consum de recursos (materials, aigua i energia) i la conseqüent generació d'aigües residuals i residus que es podria produir amb el seu desenvolupament.

A continuació es detallen les emissions de CO₂ estalviades en la MP respecte el planejament vigent.

7.4.1 ESTIMACIÓ DE LES EMISSIONS DE CO₂ ESTALVIADES EN LA MP RESPECTE EL PLANEJAMENT VIGENT

Si bé el desenvolupament de la MP no tindrà efectes sobre les emissions de GEH, s'ha considerat adient efectuar una estimació de les emissions que potencialment es podrien produir amb el desenvolupament del sector previst en el planejament vigent. D'aquesta manera, es justifica que la MP té efectes positius sobre el medi ambient en tant que permet l'estalvi d'emissions de CO₂ a l'atmosfera derivada, sobretot, dels consums energètics.

A partir de l'eina de càlcul de les emissions del planejament derivat proporcionada pel Departament de Territori i Sostenibilitat, s'han calculat les emissions de CO₂ que potencialment es podrien produir amb el desenvolupament del planejament vigent, i s'han comparat amb les emissions potencials per al desenvolupament de l'alternativa 1 i 2 de la MP. Els resultats són els que es mostren tot seguit.

EMISSIONS TOTALES	ALTERNATIVA 0		ALTERNATIVA 1		ALTERNATIVA 2	
Emissions mobilitat generada	15	1,6%	0	0,0%	0	0%
Emissions consums energètics	933	97,8%	0	2,6%	0	0%
Emissions cicle de l'aigua	0	0,05%	0	34,32%	0	0%
Emissions residus	5	0,57%	0	63,09%	0	0%
TOTAL (t CO₂/any)	953	100,0%	1	100,0%	0	0%

Font: elaboració pròpia a partir de l'eina de càlcul per al planejament derivat del DTES (versió 2018).

De la taula anterior se'n desprèn que mentre el planejament vigent suposa un increment de les emissions de 953 tCO₂ anuals (un 1,4% del total de les emissions al municipi l'any 2005), A1 implicaria 1 tCO₂ anual, sobretot vinculat a la vida útil del nou vial, i A2 suposa una reducció del 100% de les emissions de CO₂ comparat amb el planejament vigent.

Per tant, el desenvolupament de la MP permet un **estalvi de 953 tCO₂ anuals**.

En aquest punt cal comparar les dades amb el Pla d'Acció de l'Energia Sostenible de la Garriga (en endavant, PAES), elaborat el juny de 2013, i que té per objectiu la reducció en un 20% de les

emissions de gasos d'efecte d'hivernacle del municipi abans del 2020 en aquells àmbits en que l'ens municipal té competències. Donat que les emissions de l'àmbit de compromís del PAES el 2005 eren de 66.334,65 tnCO₂eq es proposen 59 accions que han de permetre la reducció de 13.507,29 tnCO₂eq, la qual cosa suposa un percentatge de reducció del 20,36% respecte el 2005.

En qualsevol cas, el desenvolupament de la MP es troba en la línia del PAES en el sentit que permet una reducció del 100% del consum energètic i de la mobilitat generada respecte les previsions del PGOU de 2001.

7.5 MESURES AMBIENTALS PREVISTES

Si bé com s'ha mostrat a l'apartat 7.2 la present MP no tindrà efectes significatius per al medi ambient, generant un efecte positiu global sobre el territori respecte les previsions del planejament vigent, es considera pertinent proposar un seguit de mesures de protecció ambiental a integrar en el desenvolupament de la mateixa per donar compliment als informes rebuts en fase de consultes en el marc de l'avaluació ambiental i garantir la seva adequació ambiental.

La incorporació d'aquestes mesures ambientals en el desenvolupament de la proposta juga un paper molt rellevant en l'assoliment dels objectius i criteris ambientals de la mateixa.

A banda de l'aplicació de la regulació establerta a les normes d'ordenació territorial per al sòl de protecció especial, en aquest àmbit es proposa:

- Realitzar desbrossades i tals selectives entorn el torrent de la Cova per tal d'afavorir l'evolució de l'alzinar associat.
- Mantenir lliure de vegetació la llera del torrent, per tal que en cas de pluja, s'hi puguin establir basses temporals per als amfibis.
- Preservar la zona forestal de pineda amb alzinar del sector, a través d'una **gestió forestal sostenible** que tingui en compte el següent:
 - Caldrà tenir en compte les determinacions del Decret 64/1995, de 7 de març, pel qual s'estableixen mesures de prevenció d'incendis forestals, la Llei 5/2003, de prevenció d'incendis forestals en urbanitzacions, nuclis de població, edificacions i instal·lacions en terrenys forestals i la seva modificació per la Llei 2/2014, de 27 de gener, de mesures fiscals, administratives, financeres i del sector públic. Es recomana planificar la gestió per a la prevenció d'incendis de la mà d'un enginyer forestal.
 - Realitzar tals selectives per reduir el risc d'incendi, mantenint els peus l'alzina i afavorir el creixement dels arbres més grans (reproductors) en detriment dels més joves o rebrots. L'objectiu és assolir un "bosc madur" amb exemplars de grans dimensions.
 - Incorporació en els plans de gestió i ordenació forestal de la conservació de petits rodals madurs que tendeixin a evolució natural.
 - Deixar fusta morta al bosc, per tal d'afavorir la biodiversitat (punt d'alimentació per a insectívors i cavitats refugi).
 - Fer refugis de fauna, consistents en la creació de piles de pedres, branques i troncs.

- Sempre que sigui possible, emprar la ramaderia extensiva (oví i caprí principalment) per afavorir la gestió forestal del sotabosc com a mesura de prevenció contra incendis. En aquest sentit, es recomana permetre el pastoreig de bestiar oví i caprí durant un màxim de 270 dies a l'any en els boscos mediterranis (alzinars i pinedes, HIC 9340) amb l'objectiu d'assegurar la presència i conservació de l'hàbitat i evitar el tancament excessiu del sotabosc.
 - No permetre l'accés del bestiar a les basses i fonts i, en cas necessari, habilitar algun abeurador.
- Les mesures de gestió forestal sostenible i de millora de la biodiversitat forestal permeten, al seu torn, millorar l'hàbitat per als quiròpters i les altres espècies de la fauna protegides potencialment presents a l'àmbit com el duc (*Bubo bubo*), l'esparver (*Accipiter nisus*), l'aligot comú (*Buteo buteo*), sobretot pel què fa a permetre cavitats als arbres morts i potenciar hàbitat per als micromamífers.
 - Es mantindrà el traçat dels camins existents i se'n garantirà la seva utilització pública. Es senyalitzarà la prioritat per a la circulació de modes no motoritzats.
 - Caldrà incloure l'afectació per l'existència d'una àrea d'expectativa arqueològica en l'àmbit que en la revisió del PGOU es pugui definir un sistema general viari que permeti completar l'estructura al nord del barri de Can Poi enllaçant la ronda carril amb el pas sota les vies del carrer del Torrent de la Cova.
 - Qualsevol llicència d'obra que impliqui remocions de terres en el subsòl haurà de comptar amb el preceptiu informe previ del Departament de Cultura i/o amb la condició de realitzar, prèviament o en fase d'obra, una intervenció arqueològica preventiva de seguiment i control arqueològic de tots els moviments de terres que puguin afectar al subsòl, tant del propi bé com de l'entorn protegit del jaciment, segons l'estipulat a la Llei 9/1993, de 30 de setembre, del patrimoni cultural català i en el Decret 78/2002, de 5 de març, del reglament de protecció del patrimoni arqueològic i paleontològic de Catalunya.
 - Per últim, qualsevol actuació en sòl no urbanitzable que suposi remoció de terres en el subsòl haurà de comptar amb l'informe sectorial corresponent del Departament de Cultura.

8 VALORACIÓ GLOBAL DEL PLA

8.1 COMPLIMENT DELS OBJECTIUS AMBIENTALS

Tot seguit, es procedeix a valorar l'adequació de la proposta de la MP anteriorment descrita i analitzat als objectius ambientals determinats en el present Estudi Ambiental Estratègic. S'analitza de manera justificada si es dona o no compliment als objectius ambientals, i en cas afirmatiu si aquest és total o parcial, atenent a la següent codificació de colors:

	El pla compleix satisfactòriament amb l'objectiu ambiental
	El pla compleix majoritàriament amb l'objectiu ambiental. El grau de compliment de l'objectiu ambiental millorarà amb la incorporació de les mesures suggerides.
	El pla compleix parcialment amb l'objectiu ambiental. El grau de compliment de l'objectiu ambiental millorarà amb la incorporació de les mesures suggerides.
	No compleix amb l'objectiu ambiental.

OBJECTIU 1: MINIMITZAR L'AFECTACIÓ SOBRE LA TOPOGRAFIA, LES MASSES FORESTALS I ELS HÀBITATS D'INTERÈS COMUNITARI.

Grau de compliment:	<i>Satisfactòriament</i>	<i>Majoritàriament</i>	<i>Parcialment</i>	<i>No es compleix</i>
----------------------------	--------------------------	------------------------	--------------------	-----------------------

CRITERIS AMBIENTALS

Preservació de les zones amb pendent superior al 20%.	✓
Limitar el creixement de baixa densitat, evitar volums d'edificacions disperses i prioritzar models compactes, reduint l'ocupació de superfícies.	✓
Incorporar una xarxa de vianants, carrils per a bicicletes i un transport públic col·lectiu.	No aplica

La proposta preserva les zones amb pendent superior al 20% que representen la major part del sector. Les pendents acusades i el recobriment forestal del sector el converteixen en poc idoni per al seu desenvolupament urbà, fet pel qual la seva desclassificació total evita qualsevol afectació sobre la topografia.

Així mateix, la seva desclassificació limita el creixement de baixa densitat al municipi, evitant els impactes ambientals negatius que tindria el donar continuïtat a aquest model de creixement dispers en quant a ocupació del sòl, afectació a hàbitats i espècies i consum de recursos i emissions de GEH, que no s'adequa a les previsions del PTMB ni a les necessitats de creixement detectades a l'Avanç de POUM.

Pel que fa al criteri establert al document d'abast d'incorporar una xarxa de vianants, carrils per a bicicletes i un transport públic col·lectiu, no es correspon a l'objecte de la present MP, en tant que la no previsió de nous desenvolupaments urbanístics a l'àmbit fa innecessària la incorporació d'aquestes mesures de mobilitat sostenible. Tanmateix, entre les mesures de

protecció ambiental que es proposen en aquest document es troba la senyalització de la prioritat per a la circulació de modes no motoritzats als camins existents.

OBJECTIU 2: GARANTIR LA CONNECTIVAT ECOLÒGICA ASSOCIADA AL TORRENT DE LA COVA, EVITAR L'AFECTACIÓ ALS HÀBITATS D'INTERÈS COMUNITARI, TOT GARANTINT LA PROTECCIÓ DE LA FAUNA I EL MANTENIMENT DE LA CONNECTIVAT ECOLÒGICA.

Grau de compliment:	Satisfactòriament	Majoritàriament	Parcialment	No es compleix
---------------------	-------------------	-----------------	-------------	----------------

CRITERIS AMBIENTALS

Preservar i potenciar el torrent de la Cova com a element natural, i establir connexions i corredors en aquest espai.



Evitar l'afectació dels hàbitats d'interès comunitari presents.



Preservar els elements d'interès ambiental reconeguts o catalogats segons el planejament territorial, urbanístic i sectorial.



Protecció de la fauna existent i potencial a través de la conservació dels hàbitats vinculats.



Garantir la connectivitat i la permeabilitat ecològica del conjunt de la matriu territorial.



La desclassificació de l'àmbit promoguda per la MP, per passar a sòl no urbanitzable forestal C2, garanteix la preservació dels hàbitats d'interès comunitari presents, així com facilita el seu paper de connector fluvial amb el proper espai natural del Montseny.

En el sòl que esdevindrà no urbanitzable és aplicació la regulació establerta a les normes d'ordenació territorial per al sòl de protecció especial del PTMB, les quals garanteixen la preservació de l'espai.

Per altra banda, al present EAE s'incorporen unes mesures de gestió forestal sostenible, de millora de la biodiversitat forestal i de preservació de l'entorn del torrent de la Cova que permeten, al seu torn, millorar l'hàbitat per a les espècies de la fauna protegides potencialment presents, sobretot pel què fa a permetre cavitats als arbres morts i potenciar hàbitat per als micromamífers.

OBJECTIU 3: PREVENIR EL RISC D'INUNDACIÓ A TRAVÉS D'UNA ORDENACIÓ QUE CONTEMPLI I RESPECTI LES ZONES INUNDABLES, AIXÍ COM VETLLAR PER LA REDUCCIÓ DE LA VULNERABILITAT AL RISC D'INCENDI.

Grau de compliment:	<i>Satisfactòriament</i>	<i>Majoritàriament</i>	<i>Parcialment</i>	<i>No es compleix</i>
----------------------------	--------------------------	------------------------	--------------------	-----------------------

En tant que la MP elimina les possibilitats d'urbanització del sector, es redueix la seva vulnerabilitat davant els possibles riscos associats a la inundabilitat del torrent de la Cova, així com el risc d'incendi associat a urbanitzacions disperses (com la de Can Poi) en contacte amb les masses forestals, que en el seu cas haurien de complir amb el Decret 123/2005, de 14 de juny, de mesures de prevenció dels incendis forestals en les urbanitzacions sense continuïtat immediata amb la trama urbana, tal i com es reflecteix en les mesures de gestió forestal contra incendis incorporades a l'EAE.

OBJECTIU 4: REDUIR ELS IMPACTES DE LA URBANITZACIÓ SOBRE LA QUALITAT PAISATGÍSTICA DE L'ESPAI I SOBRE ELS ELEMENTS DEL PATRIMONI CULTURAL PROPERS.

Grau de compliment:	<i>Satisfactòriament</i>	<i>Majoritàriament</i>	<i>Parcialment</i>	<i>No es compleix</i>
----------------------------	--------------------------	------------------------	--------------------	-----------------------

CRITERIS AMBIENTALS

Seguir els criteris i actuacions del Catàleg del Paisatge de la Regió Metropolitana de Barcelona.	✓
Manteniment de l'arbrat existent de l'hàbitat natural com a millor mesura d'integració.	✓
Evitar l'afectació i la intercepció visual per preservar els elements paisatgístics i patrimonials.	✓
Manteniment de la topografia existent i la morfologia natural del terreny.	✓

La desclassificació de la totalitat del sector i la seva incorporació al sòl de protecció especial són plenament coherents amb els criteris i actuacions del Catàleg del Paisatge de la Regió Metropolitana de Barcelona i, en general, amb la preservació de la qualitat paisatgística de l'espai.

Les mesures de protecció ambiental que incorpora l'EAE basades en la gestió forestal sostenible afavoreixen el manteniment de l'arbrat existent de l'hàbitat natural i la seva evolució cap un bosc més madur.

La MP no implica cap actuació que modifiqui la topografia existent ni que afecti o interfereixi visualment sobre els elements paisatgístics i patrimonials.

OBJECTIU 5: MINIMITZAR ELS EFECTES DE LA URBANITZACIÓ SOBRE LES EMISSIONS DE GASOS D'EFECTE HIVERNACLE I LA SEVA CONTRIBUCIÓ AL CANVI CLIMÀTIC, A TRAVÉS DE L'EFICIÈNCIA ENERGÈTICA.				
Grau de compliment:	<i>Satisfactòriament</i>	<i>Majoritàriament</i>	<i>Parcialment</i>	<i>No es compleix</i>
CRITERIS AMBIENTALS				
Establir mesures per tal de minimitzar l'emissió de gasos amb efecte hivernacle associats al consum energètic, i d'autosuficiència energètica.				No aplica
Potenciar una accessibilitat i una mobilitat sostenible a l'àmbit.				No aplica
<p>La desclassificació de la totalitat del sector i la conseqüent no transformació urbanística del mateix evita l'increment dels consums de recursos i les emissions de gasos d'efecte hivernacle que es produïrien amb el procés urbanitzador previst pel planejament vigent. L'objecte de la MP és precisament evitar aquest desenvolupament urbanístic.</p> <p>Ara bé, en una figura de planejament d'aquest tipus, on únicament es regula el sòl que esdevé no urbanitzable segons l'establert al planejament territorial i urbanístic, no té lloc la incorporació de mesures de minimització de l'emissió de gasos amb efecte hivernacle associats al consum energètic ni mesures d'autosuficiència energètica, en tant que no hi ha cap consum energètic associat a la mateixa al qual se li puguin aplicar aquest tipus de mesures.</p> <p>De forma anàloga, el fet de potenciar una accessibilitat i una mobilitat sostenibles a l'àmbit únicament té sentit quan en aquest àmbit s'hi produeix una transformació urbanística i s'implanten nous usos i/o activitats, fet que no és el cas de la present MP.</p> <p>En aquest sentit, els criteris establerts al document d'abast per a desenvolupar aquest objectiu es considera que no són d'aplicació a la present MP, i que l'objectiu s'assoleix satisfactòriament amb la desclassificació de l'àmbit.</p>				

8.2 CONCLUSIONS DE L'AVALUACIÓ AMBIENTAL DEL PLA

8.2.1 ADEQUACIÓ DE L'EAE AL DOCUMENT D'ABAST

El Document d'Abast és el document emès per l'òrgan ambiental, a partir del Document Inicial Estratègic i de les consultes preceptives, en què s'estableixen els principis de sostenibilitat, els objectius ambientals, els criteris i els indicadors que cal aplicar en l'elaboració, la modificació i l'avaluació del pla o programa. Determina també el contingut de l'EAE, amb l'amplitud i el nivell de detall necessaris, alhora que conté una avaluació de la idoneïtat ambiental de les alternatives i les propostes inicials.

En fases posteriors, l'EAE i el document resum que s'ha d'integrar en l'expedient d'avaluació ambiental estratègica d'acord amb l'article 24.1 de la Llei 21/2013 han de justificar el compliment en el pla o programa dels objectius, els criteris i les condicions establerts pel document d'abast.

Es resumeixen a continuació les determinacions del Document d'Abast emès en data 21 de juliol de 2020 i s'especifica com s'han integrat en el present document:

REQUERIMENT INFORME	RESOLUCIÓ DEL REQUERIMENT
4.1. Valoració global del document inicial estratègic	
El contingut del DIE s'adiu a les determinacions de l'article 18 de la Llei 21/2013, de 9 de desembre, d'avaluació ambiental. Tot i així, caldrà considerar, completar o esmenar els aspectes del document ambiental que s'indiquen a continuació (<i>en cursiva</i>).	Veure següents
4.2. Relació amb altres plans i programes	
Sense consideracions	-
4.3. Identificació dels elements ambientalment rellevants en l'àmbit del Pla	
MEDI FÍSIC, CONTEXT TERRITORIAL I OCUPACIÓ DEL SÒL	
El DIE assenyala la presència propera d'un jaciment arqueològic (...). Així mateix, s'identifica en zona urbana la Mina d'aigua. <i>En aquest mateix sentit es pronuncia l'informe dels Serveis Territorials a Barcelona del Departament de Cultura, de 9 de juliol de 2020, en el qual es requereix incloure en la documentació l'existència d'una àrea d'expectativa arqueològica en la fitxa de l'àmbit de reserva de sòl per al traçat d'infraestructures viàries, on s'haurà de fer constar aquest fet, així com el precepte normatiu que qualsevol llicència d'obra que impliqui remocions de terres en el subsòl haurà de comptar amb l'informe previ del Departament de Cultura i/o amb la condició de realitzar, prèviament o en fase d'obra, una intervenció arqueològica preventiva de seguiment i control arqueològic de tots els moviments de terres que puguin afectar al subsòl de l'entorn protegit del jaciment, segons l'estipulat en el Decret 78/2002, de 5 de març, del reglament de protecció del patrimoni arqueològic i paleontològic de Catalunya.</i>	La MP no preveu cap reserva viària. Únicament deixa oberta la possibilitat que la revisió del PGOU defineixi un sistema general viari que permeti completar l'estructura al nord del barri de Can Poi, que en tot cas serà objecte d'avaluació ambiental en el marc de l'avaluació ambiental estratègica ordinària a la qual es subjecta el POUM de la Garriga. Tanmateix, s'ha inclòs la referència a l'àrea d'expectativa arqueològica de la Mina d'aigua a l'EAE i a la memòria de la MP per a aprovació inicial.
Pel que fa als riscos geològics, el DIE inclou informació en relació amb els riscos geològics, constatant que no s'ha determinat cap perillositat geològica en aquest àmbit. <i>Aquesta informació s'ha considerat suficient per part de</i>	Sense implicacions ambientals. S'ha reflectit aquesta consideració a l'EAE.

REQUERIMENT INFORME	RESOLUCIÓ DEL REQUERIMENT
<i>l'Institut Cartogràfic i Geològic de Catalunya en l'informe rebut en resposta a les consultes efectuades, de 26 de juny de 2020, de manera que no és necessària l'aportació d'informació complementària.</i>	
<i>Cal afegir que en l'informe d'ADIF, de 16 de juny de 2020, es constata que hi ha una afectació de 224,13 m2 de sòl amb titularitat d'ADIF, de manera que requereix recollir a la memòria, la normativa i els plànols d'ordenació les limitacions a la propietat de la zona de domini públic ferroviari, la zona de protecció i la línia límit d'edificació, d'acord amb la legislació sectorial ferroviària vigent, així com 'incorporar les consideracions que es puguin emetre en l'informe del Ministerio de Transportes, Movilidad y Agenda Urbana.</i>	A la proposta per aprovació inicial s'ha afegit les limitacions a la propietat de la zona de domini públic ferroviari segons el plànol adjunt a l'informe i s'ha afegit al plànol d'ordenació la zona de protecció i la línia límit d'edificació segons la LSF.
MEDI NATURAL, BIODIVERSITAT I CONNECTIVITAT ECOLÒGICA	
<p><i>S'ha comprovat que l'àmbit d'actuació es troba a poc més de 250 m de l'espai d'interès natural (PEIN) i la xarxa Natura 2000 Massís del Montseny, com a zona especial de conservació (ZEC). Així mateix, aquest espai protegit es tracta d'una Reserva de la Biosfera des del 1978, on s'ha de garantir el compromís en desenvolupar activitats econòmiques equilibrades i respectuoses amb el territori, promovent un turisme responsable i respectuós amb el medi rural i natural, i esdevenir un model de territori sostenible.</i></p> <p><i>En relació amb l'anterior, cal recordar el requeriment de l'article 46 de la Llei 42/2007, de 13 de desembre, del patrimoni natural i de la biodiversitat, segons el qual en el marc de les polítiques mediambientals i d'ordenació territorial, i amb la finalitat de millorar la coherència ecològica i la connectivitat de la xarxa Natura 2000, es fomenta la conservació de corredors ecològics que resultin essencials o requereixin primordial importància per la migració, la distribució geogràfica i l'intercanvi genètic entre poblacions d'espècies de fauna i flora silvestres.</i></p>	Incorporat a l'EAE.
<i>En aquest mateix sentit, cal destacar la possible presència a l'àmbit de diverses espècies de rat-penats i d'amfibis, al ser una zona de capçalera del torrent de la Cova, i que requereixen una protecció estricta al figurar a l'annex IV de la Directiva 92/43/CE, de 21 de maig de 1992, com són el tòtil (<i>Alytes obstetricans</i>), el gripau corredor (<i>Bufo calamita</i>), el gripau d'esperons (<i>Pelobates cultripes</i>), la reineta (<i>Hyla meridionalis</i>) i el tritó verd (<i>Triturus marmoratus</i>), pel que fa als amfibis.</i>	Incorporat a l'EAE.

REQUERIMENT INFORME	RESOLUCIÓ DEL REQUERIMENT
<p><i>Altrament, d'acord amb les dades disponibles el sector a desenvolupar ocupa una àrea de campeig del duc (Bubo bubo), espècie d'interès comunitari que ha de ser objecte de mesures especials quant a la conservació dels seus hàbitats, segons l'annex I de la Directiva 2009/147/CE, del Parlament europeu i del Consell, de 30 de novembre de 2009, relativa a la conservació de les aus silvestres. Es tracta també d'una espècie de l'annex IV de la Llei 42/2007, de 13 de desembre, i espècie protegida categoria B del Decret Legislatiu 2/2008, de 15 d'abril, pel qual s'aprova el Text refós de la Llei de protecció dels animals. També es tracta d'una àrea de campeig de l'esperver (Accipiter nisus) i l'aligot comú (Buteo buteo), protegides per la Llei esmentada.</i></p> <p><i>Cal palesar que l'àmbit es troba a poc més de 600 m d'una àrea d'interès faunístic i florístic, i d'una zona de protecció per a l'avifauna, segons l'annex 2 de la resolució MAH/3627/2010, de 25 d'octubre, per la qual es delimiten les àrees prioritàries de reproducció, alimentació, dispersió i concentració local de les espècies d'aus amenaçades a Catalunya, i es dona publicitat a les zones de protecció per a l'avifauna, amb la finalitat de reduir el risc d'electrocució i col·lisió amb les línies elèctriques d'alta tensió.</i></p>	
<p>ATMOSFERA I ACTIVITATS</p> <p><i>L'informe de la Direcció General de Qualitat Ambiental i Canvi Climàtic pel que fa al vector aire, de 18 de juny de 2020, fa constar que la capacitat del medi receptor al municipi de la Garriga és moderada per les partícules PM10, mentre que per la resta de contaminants atmosfèrics la capacitat del medi és alta.</i></p>	<p>Incorporat a l'EAE.</p>
<p><i>El municipi de la Garriga disposa de Mapa de capacitat acústica des de l'any 2014 i d'Ordenança reguladora de sorolls i vibracions.</i></p>	<p>La referència al Mapa de capacitat acústica ja s'inclouïa al DIE.</p>
<p>4.4. Objectius, criteris i indicadors ambientals per a l'elaboració del Pla</p>	
<p>A continuació s'exposen els objectius ambientals així com els criteris que s'ha considerat convenient introduir (<i>en cursiva</i>) en el marc del present document d'abast. (veure pàgina 8 del DA)</p>	<p>Incorporat a l'EAE.</p>
<p>Amb l'objecte d'avaluar la sostenibilitat ambiental i l'assoliment dels objectius i criteris ambientals establerts, es proposen els indicadors ambientals següents:</p> <p>- <i>Grau de protecció de l'hàbitat natural.</i></p>	<p>Incorporat a l'EAE.</p>

REQUERIMENT INFORME	RESOLUCIÓ DEL REQUERIMENT
4.5. Validació de l'anàlisi d'alternatives	
Sense consideracions.	-
5. Valoració i viabilitat ambiental de la proposta de l'avanç del Pla i determinacions per al seu desenvolupament	
Caldrà que l'estudi ambiental estratègic (EAE, en endavant) reculli aquells aspectes assenyalats en el present document d'abast, incorporant les consideracions efectuades en els apartats 4.2 i 4.3, així com els objectius i criteris ambientals definits d'acord amb l'apartat 4.4. En quant a l'anàlisi d'alternatives, es recorda que la justificació de l'alternativa finalment adoptada atindrà específicament a aspectes ambientals i tenint en compte especialment els valors de biodiversitat, paisatgístics i de connectivitat.	Incorporat a l'EAE.
A partir de la descripció i anàlisi del perfil ambiental de l'àmbit realitzat en la documentació ambiental aportada i en aquest document d'abast, cal valorar positivament la proposta de la Modificació puntual de classificar la totalitat del sector B3 Can Vilanova com a sòl no urbanitzable, evitant així la dispersió i creixement de la urbanització existent, i garantint una total preservació dels hàbitats d'interès comunitari i la fauna associada a aquest espai vinculat a l'espai natural del Montseny i considerat com a espai d'especial interès per a la connectivitat ecològica, tal i com es constata en el mateix DIE. Alhora, s'evita un important desenvolupament residencial de baixa densitat que suposaria un impacte sobre els valors del paisatge, així com un increment dels consums energètics i les emissions de GEH significatius al municipi.	Sense implicacions.
Altrament, en quant a la proposta de possibilitar que en el marc de la revisió del planejament general es defineixi un sistema general viari que permeti completar l'estructura al nord del barri de Can Poi, enllaçant la ronda Carril amb el pas sota les vies del carrer del Torrent de la Cova, cal recordar que, en cas de contemplar-se, serà en el marc de l'avaluació ambiental estratègica ordinària a la qual es subjecta el POUM de la Garriga en tràmit que s'avaluarà dit viari, d'acord amb els criteris de màxima adaptació i integració en el medi, limitació dels moviments de terra necessaris, i minimitzar l'afectació als valors ambientals de l'àmbit.	Incorporat a l'EAE.
En quant a les aportacions efectuades per les administracions públiques afectades i les persones interessades, caldrà incorporar les consideracions	Incorporat a l'EAE.

REQUERIMENT INFORME	RESOLUCIÓ DEL REQUERIMENT
<p>mencionades en els apartats anteriors relatives als informes d'ADIF, de 16 de juny de 2020, i dels Serveis Territorials a Barcelona del Departament de Cultura, de 9 de juliol de 2020.</p>	
<p>Així mateix, cal palesar que, segons l'informe de l'Agència Catalana de l'Aigua, de 26 de juny de 2020, no s'identifiquen efectes significatius sobre el vector aigua, atès que la proposta presentada no comportarà l'alteració del procés natural d'infiltració i generació d'escorrentius superficials, i redueix el risc d'inundabilitat. També es considera ambientalment positiu a nivell d'abastament ja que comporta l'eliminació de la demanda d'aigua potable respecte el planejament vigent, així com respecte el sanejament, atès que suposa una disminució en la generació potencials d'aigües residuals.</p>	<p>Incorporat a l'EAE.</p>

9 MESURES DE SEGUIMENT AMBIENTAL

La legislació per a l'avaluació ambiental de plans i programes estableix l'obligació de determinar mesures de supervisió i control per a les diferents fases que comporta l'execució de l'actuació.

En el cas que ens ocupa, les previsions de la MP seran d'aplicació directa un cop aprovada aquesta definitivament en el sòl no urbanitzable. Per altra banda, donat l'objecte de la MP, els seus efectes seran majoritàriament positius i l'aplicació de les mesures de protecció proposades en aquest EAE servirà per potenciar els efectes positius de la seva classificació com a sòl no urbanitzable.

Caldrà doncs establir un Pla de Seguiment ambiental vinculat directament als objectius ambientals i als aspectes ambientalment rellevants detectats en l'EAE, juntament amb l'emissió de diferents informes de verificació i seguiment. Concretament, es proposa la realització dels corresponents informes de seguiment als tres anys de l'aprovació definitiva de la MP i successivament amb la mateixa freqüència.

Aquests informes de seguiment hauran d'incorporar una descripció del grau d'aplicació de les mesures previstes per la MP i de la seva incidència en l'àmbit d'estudi i l'entorn més immediat. Alhora, es considera que aquests informes també hauran d'incloure una avaluació del grau de compliment dels objectius ambientals de l'EAE.

En concret, s'acompanyarà aquesta avaluació amb el càlcul i estudi de l'evolució dels següents indicadors ambientals de seguiment (incorporant els establerts al Document d'abast):

- Indicador 1. Grau de protecció de l'hàbitat natural.

Aquests informes els haurà de realitzar l'òrgan promotor del pla i hauran de trametre una còpia a l'Ajuntament i a l'òrgan ambiental (en aquest cas l'Oficina Territorial d'Acció i Avaluació Ambiental, dels Serveis Territorials a Barcelona del Departament de Territori i Sostenibilitat) als efectes del seguiment previst a l'article 29 de la Llei 6/2009, de 28 d'abril.

10 RESUM DE CARÀCTER NO TÈCNIC

El present Estudi Ambiental Estratègic (EAE) és el document ambiental que, en fase d'aprovació inicial i tal i com determina la Llei 21/2013 i la Llei 16/2015, avalua ambientalment la Modificació Puntual del Pla General d'Ordenació de la Garriga al Sector B3 (Can Vilanova).

D'acord amb la diagnosi ambiental dels elements ambientalment significatius i amb els principis del desenvolupament urbanístic sostenible, el present EAE estableix els objectius ambientals a considerar en la MP, incorporant les determinacions establertes en el document d'abast, que, vinculats als elements ambientalment rellevants identificats, són els següents:

- 1- Minimitzar l'afectació sobre la topografia, les masses forestals i els hàbitats d'interès comunitari.
- 2- Garantir la connectivitat ecològica associada al torrent de la Cova, evitar l'afectació als hàbitats d'interès comunitari, tot garantint la protecció de la fauna i el manteniment de la connectivitat ecològica.
- 3- Prevenir el risc d'inundació a través d'una ordenació que contempli i respecti les zones inundables, així com vetllar per la reducció de la vulnerabilitat al risc d'incendi.
- 4- Reduir els impactes de la urbanització sobre la qualitat paisatgística de l'espai i sobre els elements del patrimoni cultural propers.
- 5- Minimitzar els efectes de la urbanització sobre les emissions de gasos d'efecte hivernacle i la seva contribució al canvi climàtic, a través de l'eficiència energètica.

En el procés de desenvolupament de l'avanç del pla, es van considerar diferents alternatives, que són avaluades ambientalment a l'EAE. Les alternatives estudiades són:

- Alternativa zero: manteniment de les previsions del PGOU vigent.
- Alternativa 1: desclassificar a sòl no urbanitzable el sector B3 de Can Vilanova, permetent un nou vial de connexió entre la ronda carril i el carrer del Torrent de la Cova.
- Alternativa 2: desclassificar la totalitat del sector B3 Can Vilanova per passar a sòl no urbanitzable amb clau C2 zones forestals.

Un cop estudiades les tres alternatives d'ordenació considerades des del punt de vista ambiental, mitjançant la contraposició amb els objectius ambientals de la MP per tal de valorar-ne el nivell d'adequació, es considera que l'alternativa 2 és la millor en l'assoliment dels objectius ambientals plantejats, ja que amb la desclassificació del sector per passar a no urbanitzable es garanteix el manteniment de les condicions naturals i paisatgístiques actuals del lloc. Així mateix l'alternativa 2 s'adequa a la necessitat d'ajustar el creixement del planejament vigent a les previsions i limitacions actuals.

L'alternativa seleccionada deixa oberta la possibilitat que la revisió del PGOU defineixi un sistema general viari que permeti completar l'estructura al nord del barri de Can Poi, que en tot cas serà objecte d'avaluació ambiental en el marc de l'avaluació ambiental estratègica ordinària a la qual es subjecta el POUM de la Garriga, d'acord amb els criteris de màxima adaptació i integració en el medi, limitació dels moviments de terra necessaris, i minimitzar l'afectació als valors ambientals de l'àmbit.

Un cop establerts els objectius ambientals i justificada l'alternativa seleccionada, l'EAE identifica i analitza els efectes ambientals de la proposta de la MP objecte d'avaluació ambiental, que en termes globals genera un efecte positiu sobre el territori respecte les previsions del planejament

vigent, no identificant efectes negatius significatius per al medi ambient. Tot i així, l'EAE proposa un seguit de mesures de protecció ambiental a integrar en el desenvolupament de la mateixa per donar compliment als informes rebuts en fase de consultes en el marc de l'avaluació ambiental i garantir la seva adequació ambiental.

A partir d'aquesta anàlisi es realitza una valoració global del pla, que deriva sobretot de l'anàlisi del grau de compliment dels objectius ambientals, atenent a la següent codificació:

	El pla compleix satisfactòriament amb l'objectiu ambiental
	El pla compleix majoritàriament amb l'objectiu ambiental. El grau de compliment de l'objectiu ambiental millorarà amb la incorporació de les mesures suggerides.
	El pla compleix parcialment amb l'objectiu ambiental. El grau de compliment de l'objectiu ambiental millorarà amb la incorporació de les mesures suggerides.
	No compleix amb l'objectiu ambiental.

Amb això, tal i com es resumeix al següent quadre, es conclou que la proposta de la MP compleix satisfactòriament la totalitat dels objectius ambientals plantejats.

OBJECTIU AMBIENTAL	GRAU D'INTEGRACIÓ
Objectiu 1 - Minimitzar l'afectació sobre la topografia, les masses forestals i els hàbitats d'interès comunitari.	
Objectiu 2- Garantir la connectivitat ecològica associada al torrent de la Cova, evitar l'afectació als hàbitats d'interès comunitari, tot garantint la protecció de la fauna i el manteniment de la connectivitat ecològica.	
Objectiu 3- Prevenir el risc d'inundació a través d'una ordenació que contempli i respecti les zones inundables, així com vetllar per la reducció de la vulnerabilitat al risc d'incendi.	
Objectiu 4- Reduir els impactes de la urbanització sobre la qualitat paisatgística de l'espai i sobre els elements del patrimoni cultural propers.	
Objectiu 5- Minimitzar els efectes de la urbanització sobre les emissions de gasos d'efecte hivernacle i la seva contribució al canvi climàtic, a través de l'eficiència energètica.	

En resum, i des del punt de vista ambiental, la proposta de la MP té efectes positius sobre el seu àmbit, permetent el seu íntegre manteniment i la protecció dels elements ambientalment rellevants.

Direcció dels treballs:

Nacho Guilera Vella
Col·legiat núm. 1756 pel
Col·legi de Geògrafs de Catalunya



Tècniques redactores:

Marta Crespo Sanchez,
Ambientòloga (Col. 01468)



Alba Daranas Llopart,
Ambientòloga (Col. 00421)



Manlleu, setembre de 2020

Rbla. Catalunya 6, pl.2, 08007 **Barcelona**
Av. de Roma 252, 08560 **Manlleu** (Barcelona)
Gran Vía 63, 3º dcha, 28013 **Madrid**

T +34 938 515 055
info@lavola.com
www.lavola.com



